

ศูนย์เรียนรู้ทางการเกษตร



ตามแนวพระราชดำริเศรษฐกิจพอเพียง



คณะเทคโนโลยีการเกษตร
มหาวิทยาลัยราชภัฏรำไพพรรณี

ศูนย์เรียนรู้ทางการเกษตร
ตามแนวพระราชดำริเศรษฐกิจพอเพียง
คณะเทคโนโลยีการเกษตร
มหาวิทยาลัยราชภัฏรำไพพรรณี
41 หมู่ 5 ต.ท่าช้าง อ.เมือง จ.จันทบุรี 22000
โทร. 0 3931 9111 #2210 โทรสาร 0 3947 1073





พระราชดำริ
เศรษฐกิจพอเพียง

เศรษฐกิจพอเพียงเป็นเสมือนรากฐานของชีวิต รากฐานความมั่นคงของแผ่นดิน
เปรียบเสมือนเสาเข็มที่ถูกตอกรอรับบ้านเรือนตลอดอาคารไว้หนึ่งเอง
ยิ่งก่อสร้างจะมั่นคงได้ก็อยู่ที่เสาเข็ม แต่คนส่วนมากมองไม่เห็นเสาเข็ม
และลืมเสาเข็มเสียด้วยซ้ำไป

พระราชดำริพระบาทสมเด็จพระเจ้าอยู่หัว อภิวารสารชัยพัฒนา

เศรษฐกิจพอเพียง... จะทำความเจริญให้แก่ประเทศได้ แต่ต้องมีความเพียร
เอาดั่งอดทน ดั่งไม่โลภร้อน ดั่งไม่พุดมาก ดั่งไม่ทะเลาะกัน
ถ้าทำโดยเข้าใจกัน เชื่อว่าทุกคนจะมีความพอใจได้...

พระราชดำริพระบาทสมเด็จพระเจ้าอยู่หัว พระราชทาน ณ วันที่ ๔ ธันวาคม ๒๕๔๑

สารจากคณบดี

ข้าพเจ้ามีความมุ่งมั่นตั้งใจที่จะสืบทอดเจตนารมณ์ของพระบาทสมเด็จพระเจ้าอยู่หัวฯ โดยเผยแพร่งานตามแนวพระราชดำริเศรษฐกิจพอเพียง เพื่อให้เกิดประโยชน์ต่อประชาชนอย่างสูงสุด จึงเปิดศูนย์เรียนรู้ทางการเกษตรตามแนวพระราชดำริเศรษฐกิจพอเพียงแห่งนี้ ให้เป็นสถานที่ศึกษาเรียนรู้แนวทางการทำการเกษตรแบบพอเพียงและยั่งยืน และหวังว่าจะเป็นประโยชน์ต่อผู้มาเยี่ยมชมได้บ้างไม่มากก็น้อย

ขอขอบคุณ บุคลากรทุกท่านที่ร่วมใจกันรังสรรค์ผลงานจนสำเร็จด้วยดี และขอขอบคุณผู้มีเกียรติที่มาเยี่ยมชมผลงาน ณ โอกาสนี้ด้วย

ผู้ช่วยศาสตราจารย์เดือนรุ่ง เบญจมาศ
คณบดีคณะเทคโนโลยีการเกษตร

พระราชดำรัสเศรษฐกิจพอเพียง.....	2
สารจากคณบดี.....	3
น้ำส้มควันไม้.....	4
แมลงแสนรัก.....	4
แปลงผักตามฤดูกาล.....	5
พรรณไม้ในวังสวนบ้านแก้ว.....	6
ปุ๋ยหมักไม่กลับกอง.....	7
แผนที่ศูนย์เรียนรู้.....	8
พืชสมุนไพรกับการใช้ประโยชน์.....	10
ขยายพันธุ์พืชสมุนไพรและพันธุ์ไม้ท้องถิ่น.....	11
เลี้ยงปลาในกระชัง.....	12
การแปรรูปผลผลิตทางการเกษตร.....	13
ทบทวนความรู้.....	14

สารบัญ



น้ำส้มควันไม้

เป็นของเหลือใช้น้ำตาลไหม้กลั่นควันไฟ ได้มาจากการควบคุมของควันที่เกิดจากการผลิตถ่านไม้ในช่วงที่ไม่กำลังเปลี่ยนเป็นถ่าน น้ำส้มควันไม้ที่ได้จากไม้ต่างชนิดก็จะมีคุณสมบัติแตกต่างกัน เช่น น้ำส้มควันไม้ที่ได้จากไม้ยูคาลิปตัส จะมีความเป็นกรดต่ำและมีสีใสแต่มีเมธานอล(Methanol) สูงกว่าไม้กระถินยักษ์ หรือไม้สะเดา



น้ำส้มควันไม้มีประโยชน์ต่อการเกษตร ใช้ฉีดพ่นที่ใบพืช เพื่อขับไล่แมลง ป้องกันและกำจัดเชื้อราและกระตุ้นความต้านทานและการเจริญเติบโตของพืช



แมลงข้างปีกใส



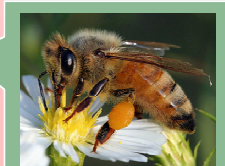
ชันโรง



แมลงหางหนีบ

แมลงแสนรัก

จุดเรียนรู้แมลงแสนรักเป็นจุดที่จัดแสดงให้ความรู้เกี่ยวกับแมลงชนิดต่างๆ ได้แก่การจัดจำแนกแมลง แมลงที่มีประโยชน์ เช่น ชันโรง ผีเสื้อ แมลงหางหนีบ ตัวง่าลายหยัก แมลงข้างปีกใส เป็นต้น แมลงที่เป็นศัตรูไม้ผล เช่น แมลงวันทอง เพลี้ยไถ่แจ้ เป็นต้น



ผึ้ง



แปลงผักตามฤดูกาล

ช่วงฤดูร้อน ระหว่างเดือนกุมภาพันธ์-เมษายน ควรปลูกผักที่ทนร้อนได้ดี เช่น ข้าวโพดหวาน ถั่วฝักยาว ถั่วพุ่ม พริกทอง ถั่วพุด ตะค้า กวางตุ้ง และผักชี

ช่วงต้นฤดูฝน ระหว่างเดือนพฤษภาคม-กรกฎาคม ควรปลูก หอมแบ่ง กวางตุ้ง ผักบุ้ง ตะค้า พริกต่างๆ มะเขือต่างๆ บวบ มะระ พริกเขียว แผลง แดงกวาง ข้าวโพดหวาน ถั่วฝักยาว ถั่วพุ่ม น้ำเต้า ถั่วพุด และกระเจี๊ยบเขียว

ช่วงปลายฤดูฝน ระหว่างเดือนสิงหาคม-ตุลาคม ควรปลูก จำพวกผักชีลาว ผักโขม กุยช่าย กวางตุ้ง ตะค้า มะเขือเปราะ มะเขือยาว ผักบุ้งจีน พริกชี้ฟ้าและพริกชี้หนู

ช่วงฤดูหนาว ระหว่างเดือนพฤศจิกายน-มกราคม ควรปลูก หอมแบ่ง กุยช่าย กระเทียมหัว ขึ้นฉ่าย กะหล่ำปลี ผักกาดขาวปลีห่อ กะหล่ำปม กะหล่ำดอก มะเขือเทศ และถั่วแระญี่ปุ่น



ผักที่สามารถปลูกได้ตลอดทั้งปี ได้แก่ พืชที่ทนทาน ปลูกครั้งเดียวรับประทานได้ตลอดปี เช่น สะระแหน่ ผักชีฝรั่ง หอมแบ่ง แมลงลัก โหระพา กะเพรา ผักตำลึง ผักบุ้งไทย กระชาย ช่า ตะไคร้ บัวบก มะแว้ง มะเขือพวง พริกชี้ฟ้า พริกชี้หนู และมะเขือต่าง ๆ

พรรณไม้ในวังสวนบ้านแก้ว

สมเด็จพระนางเจ้ารำไพพรรณี พระบรมราชินีในรัชกาลที่ ๗ เมื่อครั้งยังทรงประทับ ณ วังสวนบ้านแก้ว ทรงปลูกพรรณไม้สวยงามหลายชนิด เพื่อเป็นการอนุรักษ์พรรณไม้ในวังสวนบ้านแก้ว หลักสูตรเทคโนโลยีการเกษตรจึงนำพรรณไม้มาขยายพันธุ์ และ ให้ข้อมูลการปลูก การดูแลรักษา แก่ผู้ที่สนใจ โดยพรรณไม้ที่มีในฐานการเรียนรู้ ได้แก่

ไฮเดรนเยีย (*Hydrangea macrophylla*) จำปี (*Michelia alba* DC.) จำปา (*Michelia champaca* Linn.) เหลืองอินเดีย (*Tabebuia chrysantha* Nichols.) พวงหยก (*Strongylodon macrobotrys*) พวงโกเมน (*Mucuna bennettii*) โดกสบัน (*Brownea grandiceps* Jacq.) ดอนญ่า (*Mussaenda* spp.) ทนาคแดง (*Carissa carandus* Linn.)



จำปี



จำปา



เหลืองอินเดีย



พวงหยก



พวงโกเมน



โดกสบัน



ดอนญ่า



ทนาคแดง



ไฮเดรนเยีย

ปุ๋ยหมักไม่กลับกอง

“การแปรรูปวัสดุทางการเกษตรที่ไร้ค่า ให้เป็นแหล่งมหาสมบัติ” จาก ผู้ช่วยศาสตราจารย์ธีระพงษ์ สว่างปัญญาคุณ ในโครงการ “Sufficiency Economy in Agriculture” 2 พฤษภาคม - 1 มิถุนายน 2556 สานต่อ โดย หลักสูตรวิทยาศาสตรมหาบัณฑิต สาขาเทคโนโลยีการเกษตร (วท.ม)



เศษวัสดุทางการเกษตรเหลือทิ้งในสวนผลไม้ และ สิ่งที่ชาวสวนนิยมปฏิบัติ



นำมาทำปุ๋ยหมักจะทำให้เศษวัสดุเหล่านี้ย่อยสลายเร็วขึ้น แต่

มักจะมีการกลับกองเพื่อให้ย่อยสลายเร็วขึ้น แต่การกลับกองนั้นเป็นการเพิ่มต้นทุนค่าแรงงาน

3 สิ่งที่ต้องมีในการทำปุ๋ยหมักไม่กลับกอง

1. เศษพืช



2. มูลสัตว์

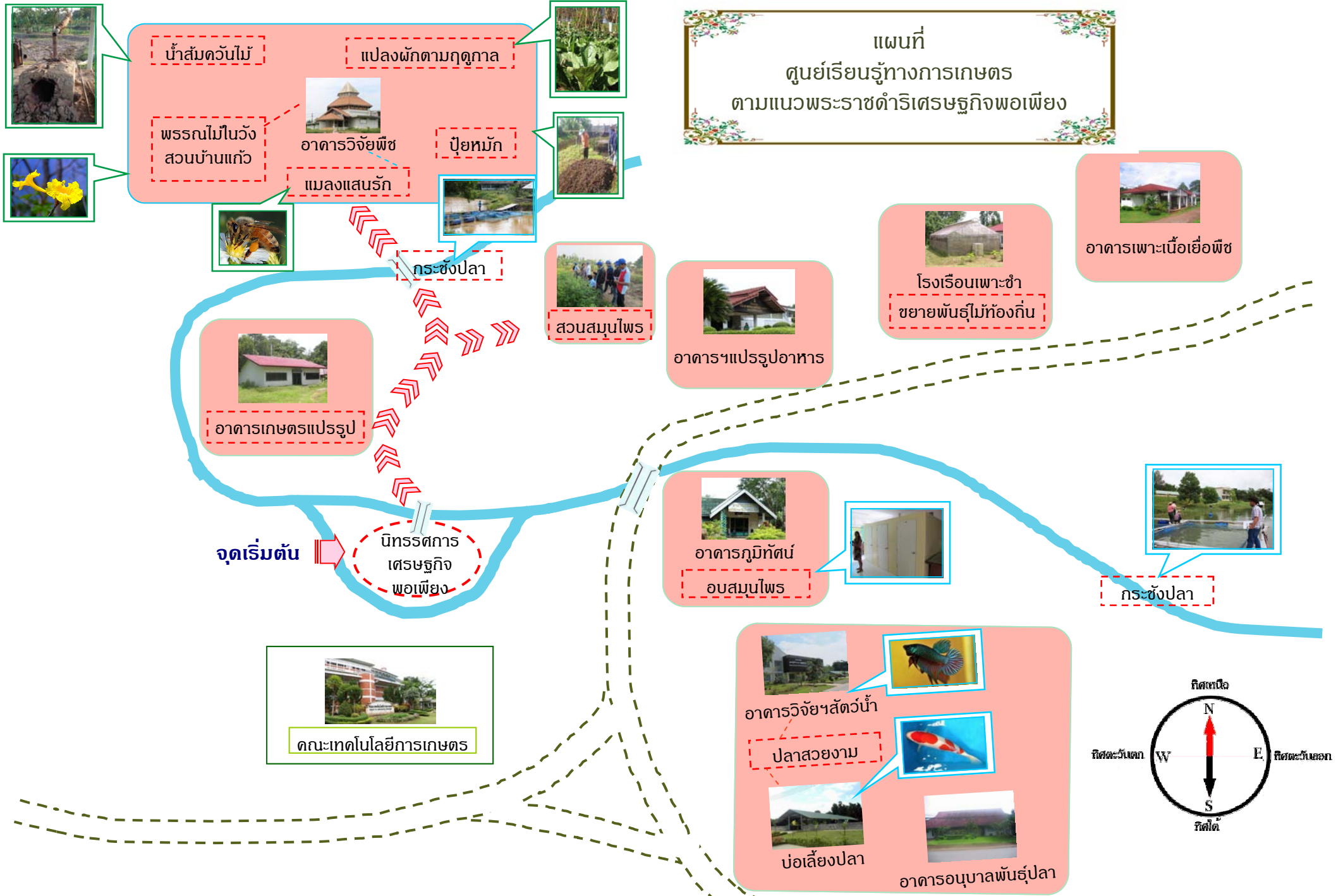


3. น้ำ



การทำปุ๋ยหมักที่ไม่ต้องมีการกลับกอง เป็นการใช้เศษเหลือทางการเกษตรที่อยู่ในสวนให้กลายเป็นปุ๋ยและเป็น การเติมอินทรีย์วัตถุลงสู่ดินที่ทำได้เองได้ง่าย ๆ และที่สำคัญเป็นการกำจัดขยะในสวนได้อย่างมีประสิทธิภาพ

แผนที่
ศูนย์เรียนรู้ทางการเกษตร
ตามแนวพระราชดำริเศรษฐกิจพอเพียง



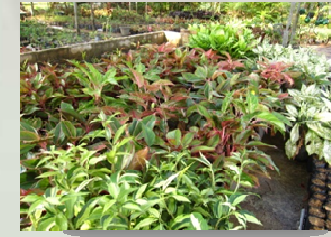
แหล่งเรียนรู้พืชสมุนไพรกับการใช้ประโยชน์

ภายในแหล่งการเรียนรู้เป็นแหล่งการเรียนรู้ทางด้านสมุนไพรกับภูมิปัญญาท้องถิ่น จัดทำขึ้นเพื่อเป็นแหล่งเรียนรู้ด้วยตนเองของนักเรียน นักศึกษา รวมไปถึงประชาชนทั่วไป ที่สนใจเกี่ยวกับพืชสมุนไพรในท้องถิ่น ตลอดจนการปลูก สรรพคุณ คุณประโยชน์ของพืชสมุนไพร และรวมไปถึงการแปรรูปและการใช้ประโยชน์จากพืชสมุนไพร โดยสามารถศึกษาพรรณพืชสมุนไพรได้จากบริเวณสวนสมุนไพรที่มีการเก็บรวบรวมพันธุ์พืชไว้นานาชนิดได้ด้วยตนเอง และยังสามารถศึกษาถึงการนำพืชสมุนไพรต่าง ๆ มาแปรรูปเป็นผลิตภัณฑ์ที่สามารถใช้ในครัวเรือนในรูปแบบต่างๆ เช่น สบู่ ยาสระผม น้ำยาล้างจาน ยาต้ม ยาหม่อง รวมไปถึงการทำสปาอบสมุนไพรแบบง่ายๆ ไว้ใช้เองได้อีกด้วย



แหล่งเรียนรู้การเพาะขยายพันธุ์พืชสมุนไพรและพรรณไม้ท้องถิ่นภาคตะวันออก

ภายในแหล่งการเรียนรู้นี้มีการรวบรวมพันธุ์พืชสมุนไพรและพรรณไม้ท้องถิ่นในเขตภาคตะวันออกไว้ โดยมีกิจกรรมการเพาะขยายพันธุ์โดยวิธีต่างๆ การอนุบาลกล้าไม้ รวมไปถึงการขยายพันธุ์และการเก็บรักษาพันธุ์ โดยการเพาะเลี้ยงเนื้อเยื่อพืช เพื่อให้ผู้ที่สนใจสามารถนำไปประยุกต์ใช้ได้



การเลี้ยงปลาในกระชัง

การเลี้ยงปลาในกระชังเป็นรูปแบบการเลี้ยงที่ให้ผลผลิตสูง ก่อให้เกิดประโยชน์สูงสุดในเชิงเศรษฐศาสตร์ และการใช้ประโยชน์จากแหล่งน้ำทั่วไปอีกทั้งยังช่วยให้ผู้ที่ไม่มีที่ดินทำกินสามารถหันมาเลี้ยงปลาได้ หากปล่อยปลาในอัตราที่เหมาะสม จะทำให้ปลามีอัตราการเจริญเติบโตที่ดีขึ้นสามารถช่วยลดระยะเวลาการเลี้ยงให้สั้นลงได้

นอกจากนี้ยังสะดวกในการดูแลจัดการ การเคลื่อนย้าย รวมทั้งการเก็บเกี่ยวผลผลิตและมีการลงทุนต่ำกว่าการเลี้ยงรูปแบบอื่น ๆ ในขณะที่ผลตอบแทนต่อพื้นที่สูง



บริเวณที่จะทำการเลี้ยงปลาในกระชังต้องมีคุณภาพสิ่งแวดล้อมอยู่ในเกณฑ์ดี เนื่องจากการเลี้ยงปลาในกระชังเป็นการเลี้ยงแบบพัฒนา (Intensive) เน้นการจัดการเลี้ยงโดยใช้อาหารเป็นหลัก คุณภาพน้ำจึงเป็นเรื่องสำคัญสำหรับการเลี้ยงปลาในกระชัง โดยปกติแหล่งน้ำที่จะนำมาเลี้ยงปลา ในกระชังควรเป็นแหล่งน้ำที่มีความสมบูรณ์

การให้อาหารเพื่อเร่งผลผลิตและการเจริญเติบโต จึงควรจะใช้อาหารที่มีคุณค่าทางโปรตีนค่อนข้างสูงและเหมาะสมกับความต้องการของปลาแต่ละขนาด

การแปรรูปผลผลิตทางการเกษตร

การแปรรูปผลผลิตทางการเกษตร เป็นการนำผลผลิตทางการเกษตร เช่น ผัก ผลไม้ เนื้อสัตว์และสัตว์น้ำ ซึ่งเป็นอาหารที่เน่าเสียได้ง่ายมาแปรรูปโดยใช้วิธีการต่าง ๆ เช่น การให้ความร้อน การใช้ความเย็น การทำแห้ง และการหมักดอง เป็นต้น การแปรรูปอาหารเป็นวิธีการหนึ่งที่จะช่วยป้องกันผลผลิตสับตลาด และช่วยเพิ่มมูลค่าของผลิตผล

การแปรรูปผักผลไม้ ผักและผลไม้สามารถนำมาแปรรูปได้อย่างหลากหลาย ทั้งการให้ความร้อน ความเย็น การหมักดอง ผลิตภัณฑ์จากผัก เช่น ผลไม้แช่แข็ง ผลไม้ลอยแก้ว น้ำผลไม้ โวน์แย้ม น้ำส้มสายชู เป็นต้น ผลิตภัณฑ์จากผัก เช่น ผักดอง ผักดองกระป๋อง ผักอบแห้ง เป็นต้น



การแปรรูปผลิตภัณฑ์สัตว์น้ำ สัตว์น้ำสามารถนำมาแปรรูปได้ทั้งสัตว์ น้ำจืดและน้ำเค็ม เช่น กะปิ น้ำปลา ปลาแห้ง ปลาแช่แข็ง ปลาเยลลี่ ปลาต้ม หอยดอง และปลากระป๋อง เป็นต้น

การแปรรูปธัญพืช ธัญพืช หมายถึง พืชเมล็ดตระกูลถั่ว เช่น ข้าว ข้าวโพด ข้าวสาลี เป็นต้น พืชเมล็ดเหล่านี้ มักนิยมนำมาทำเป็นแป้งก่อนนำไปแปรรูปต่อ ผลิตภัณฑ์จากธัญพืช ได้แก่ เหล้าสาเก วิสกี้ ขนมอบต่าง ๆ เช่น ดุกกี้ เค้ก ขนมปัง เป็นต้น



การแปรรูปเนื้อสัตว์ หมู ไก่ และเนื้อสัตว์ใหญ่ สามารถนำมาแปรรูปได้หลายชนิด เช่น หมูยอ ไก่ยอ หมูหยอง แหนม ไส้กรอก ไส้กรอกเปรี้ยว เป็นต้น



ผลิตภัณฑ์อื่น ๆ ยังมีวัตถุดิบอีกมากที่สามารถนำมาแปรรูปได้ เช่น พืชหัว พืชพลังงาน พืชเมล็ด เป็นต้น ผลิตภัณฑ์ ได้แก่ น้ำมันพืช กัวบอบแห้ง งาอบแห้ง เป็นต้น



ผลิตภัณฑ์นม นมสามารถนำมาทำเป็นผลิตภัณฑ์ต่าง ๆ ได้หลายชนิด ได้แก่ นมเปรี้ยว โยเกิร์ต นมพาสเจอร์ไรซ์ เป็นต้น



ทบทวนลักษณะ วันนี้อัดความรู้อะไรไปบ้าง



Handwriting practice lines consisting of multiple horizontal dotted lines on a light background.



สมเด็จพระนางเจ้ารำไพพรรณี
ทรงขับรถแทรกเตอร์