



แผนการบริการวิชาการ ประจำปีงบประมาณ พ.ศ.2560

คณะเทคโนโลยีการเกษตร
มหาวิทยาลัยราชภัฏรำไพพรรณี

มติการประชุมคณะกรรมการบริการวิชาการประจำคณะ ครั้งที่ 1/2560 วันที่ 6 มกราคม 2560
มติเห็นชอบในการประชุมกรรมการประจำคณะ ครั้งที่ 1/2560 วันที่ 31 มกราคม 2560

คำนำ

การให้บริการวิชาการแก่สังคม เป็นภารกิจหลักประการหนึ่งที่คณะเทคโนโลยีการเกษตรจะต้องปฏิบัติ เพื่อให้คณะเทคโนโลยีการเกษตรมีการดำเนินงานการบริการวิชาการที่เกิดประโยชน์แก่ชุมชนได้อย่างแท้จริง จึงต้องมีการสำรวจความต้องการของชุมชน สังคม และจัดทำแผนการบริการวิชาการประจำปี เป็นแนวทางในการดำเนินงานให้มีความสอดคล้องกับความต้องการของสังคม โดย แผนการบริการวิชาการประจำปี มีโครงการบริการวิชาการแบบจัดเก็บรายได้ และแบบให้เปล่า

ภายในแผนการบริการวิชาการประจำปี ได้กำหนดกิจกรรม/โครงการ ระยะเวลาดำเนินการ ผู้รับผิดชอบ และแผนการใช้ประโยชน์ไว้อย่างชัดเจน ทั้งนี้ เพื่อให้กระบวนการติดตามผลการดำเนินงานเป็นไปอย่างมีประสิทธิภาพ อันจะส่งผลให้การบริหารกิจกรรม/โครงการบรรลุเป้าหมาย คณะผู้จัดทำหวังเป็นอย่างยิ่งว่า แผนการบริการวิชาการประจำปีเล่มนี้ จะช่วยให้การดำเนินงานตามภารกิจการให้บริการวิชาการแก่สังคมของคณะเทคโนโลยีการเกษตรเป็นไปอย่างมีประสิทธิภาพและเกิดประสิทธิผล

คณะกรรมการบริการวิชาการ
มกราคม 2560

สารบัญ

บทนำ	4
-ประวัติคณะเทคโนโลยีการเกษตร	4
-ปรัชญา วิสัยทัศน์ พันธกิจ ประเด็นยุทธศาสตร์ และกลยุทธ์	5
-ความเชื่อมโยงแผนกลยุทธ์ สู่ แผนการบริการวิชาการประจำปี ปีงบประมาณ 2560	7
-ขั้นตอนการจัดทำแผนการบริการวิชาการประจำปี คณะเทคโนโลยีการเกษตร	8
-ขั้นตอนการปฏิบัติงานและรายละเอียดขั้นตอนการปฏิบัติงานการบริการวิชาการ	9
แผนการบริการวิชาการ ประจำปีงบประมาณ พ.ศ. 2560	12
-แผนการให้บริการวิชาการ ระดับโครงการ.....	14
-แผนการใช้ประโยชน์จากโครงการบริการวิชาการ	17
ภาคผนวก	18
- คำสั่งคณะเทคโนโลยีการเกษตร ที่ 150/2559 เรื่อง แต่งตั้งคณะกรรมการบริการวิชาการประจำคณะ	
- มติการประชุมคณะกรรมการประจำคณะเทคโนโลยีการเกษตร ครั้งที่ 1/2560 วันที่ 31 มกราคม 2560	

บทนำ

ประวัติคณะเทคโนโลยีการเกษตร

คณะเทคโนโลยีการเกษตรเริ่มต้นพัฒนามาจากหมวดวิชาเกษตรกรรม เกิดขึ้นพร้อมกับการก่อตั้งวิทยาลัยครูจันทบุรีเมื่อปี พ.ศ. 2515 ในระยะแรกเปิดสอนในระดับประกาศนียบัตรวิชาการศึกษาและในปี พ.ศ. 2517 เปิดสอนระดับประกาศนียบัตรวิชาการศึกษาชั้นสูงวิชาเอกเกษตรศาสตร์เป็นปีแรก

พ.ศ. 2518 ยกฐานะ เป็นภาควิชาเกษตรศาสตร์ สังกัดคณะวิชาวิทยาศาสตร์ และเปิดสอนในระดับปริญญาตรี ครุศาสตร์บัณฑิต วิชาเอกเกษตรศาสตร์ ตามหลักสูตรวิทยาลัยครู พ.ศ. 2519

พ.ศ. 2530 จัดตั้งเป็นคณะวิชาเกษตรและอุตสาหกรรม ประกอบด้วย 3 ภาควิชา ได้แก่ ภาควิชาเกษตรศาสตร์ ภาควิชาอุตสาหกรรมการเกษตร และ ภาควิชาส่งเสริมและสื่อสารการเกษตร เปิดสอนสาขาวิชาอื่น ๆ นอกจากสาขาวิชาการศึกษา ทั้งระดับอนุปริญญาและระดับปริญญาตรี

พ.ศ. 2538 เปลี่ยนชื่อคณะวิชาเกษตรและอุตสาหกรรมเป็นคณะเกษตรและอุตสาหกรรม มีคณบดีเป็นผู้บริหารสูงสุดของคณะ

พ.ศ. 2542 เปลี่ยนชื่อจากคณะเกษตรและอุตสาหกรรมเป็นคณะเทคโนโลยีการเกษตร มีการบริหารแบบโปรแกรมวิชา เปิดสอนทั้งหมด 7 โปรแกรมวิชา ทั้งระดับอนุปริญญาและระดับปริญญาตรี พ.ศ. 2545 ย้ายที่ทำการสำนักงานคณะฯจากอาคารเดิม (อาคาร 21) มาเป็นอาคารหลังใหม่ในปัจจุบัน (อาคาร 22)

ปัจจุบันคณะเทคโนโลยีการเกษตร เปิดสอนในระดับปริญญาตรี 4 สาขาวิชา ได้แก่ เทคโนโลยีการเพาะเลี้ยงสัตว์น้ำ เกษตรศาสตร์ เทคโนโลยีการเกษตร และ วิทยาศาสตร์และเทคโนโลยีการอาหาร ในระดับปริญญาโท 1 สาขาวิชา คือ สาขาเทคโนโลยีการเกษตร โดย ผู้ช่วยศาสตราจารย์อัจฉรา บุญโรจน์ ดำรงตำแหน่งคณบดีในปัจจุบัน

ปรัชญา วิสัยทัศน์ พันธกิจ ประเด็นยุทธศาสตร์ และกลยุทธ์

ปรัชญา

พัฒนาเทคโนโลยีที่เหมาะสม ส่งเสริมสังคม และภูมิปัญญาท้องถิ่น

วิสัยทัศน์

องค์กรชั้นนำในการผลิตบัณฑิตและงานวิชาการด้านการเกษตรที่มีคุณภาพเป็นที่ยอมรับในระดับสากล

พันธกิจ

1. ผลิตบัณฑิตให้สามารถฉลาดจัดการ มีคุณธรรม จริยธรรมและมีจรรยาบรรณในวิชาชีพ
2. วิจัยและพัฒนาการเกษตรเพื่อพัฒนาท้องถิ่นในภูมิภาคตะวันออกเฉียงเหนือ
3. ให้บริการวิชาการแก่สังคมและสืบสานแนวพระราชดำริเพื่อนำสู่การพัฒนาที่ยั่งยืน
4. ทำนุบำรุงศาสนา ศิลปวัฒนธรรมและภูมิปัญญาท้องถิ่น
5. พัฒนาประสิทธิภาพการบริหารจัดการตามหลักธรรมาภิบาล

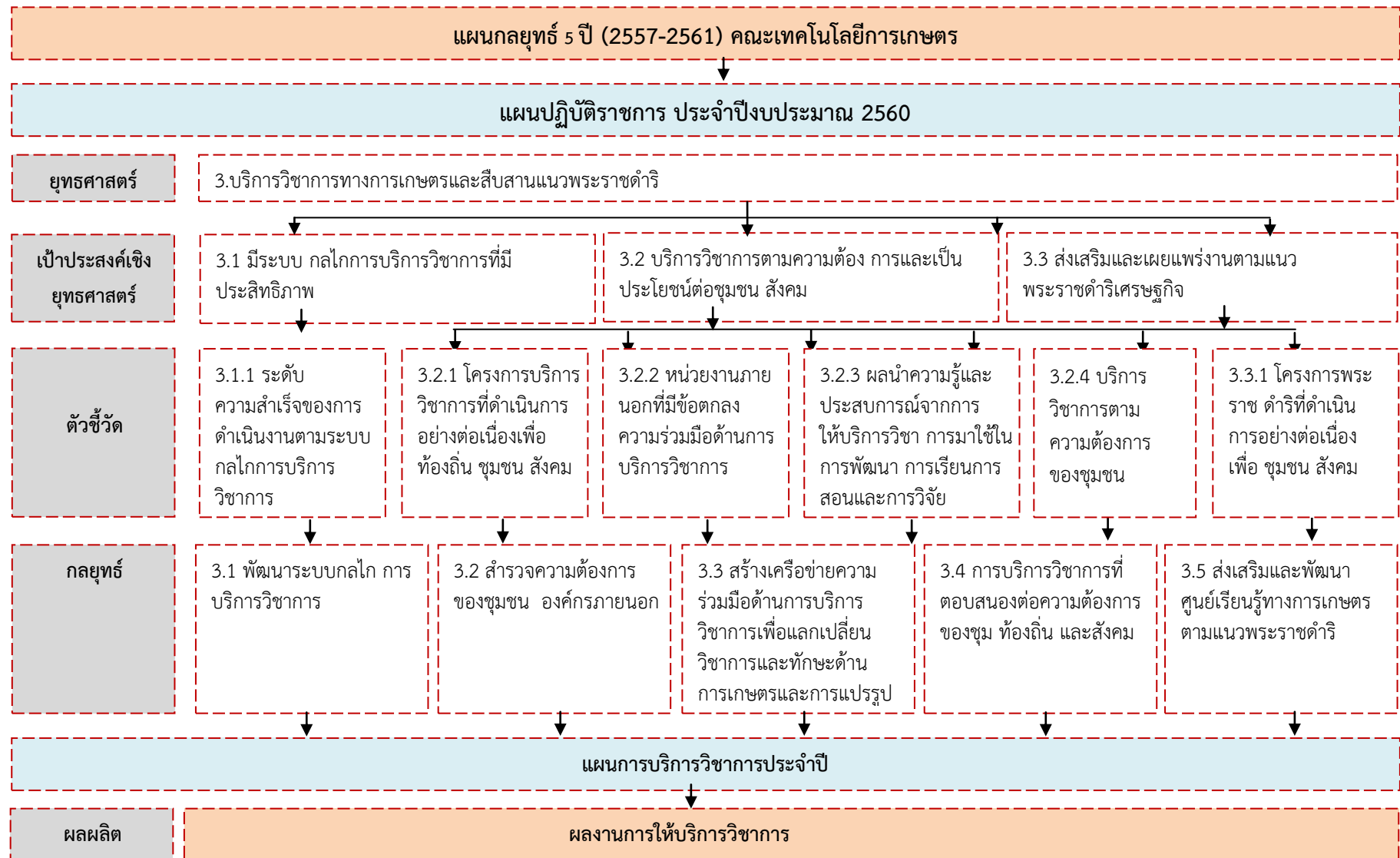
ประเด็นยุทธศาสตร์

1. การผลิตบัณฑิตเกษตรที่ฉลาดจัดการ สอดคล้องกับความต้องการของท้องถิ่นและการเปลี่ยนแปลงของสังคม
2. ส่งเสริมและพัฒนาด้านการวิจัยเพื่อการพัฒนาท้องถิ่น
3. บริการวิชาการทางการเกษตรและสืบสานแนวพระราชดำริ
4. ส่งเสริมศาสนา ศิลปวัฒนธรรม และภูมิปัญญาท้องถิ่น
5. การบริหารจัดการที่ดีตามหลักธรรมาภิบาล

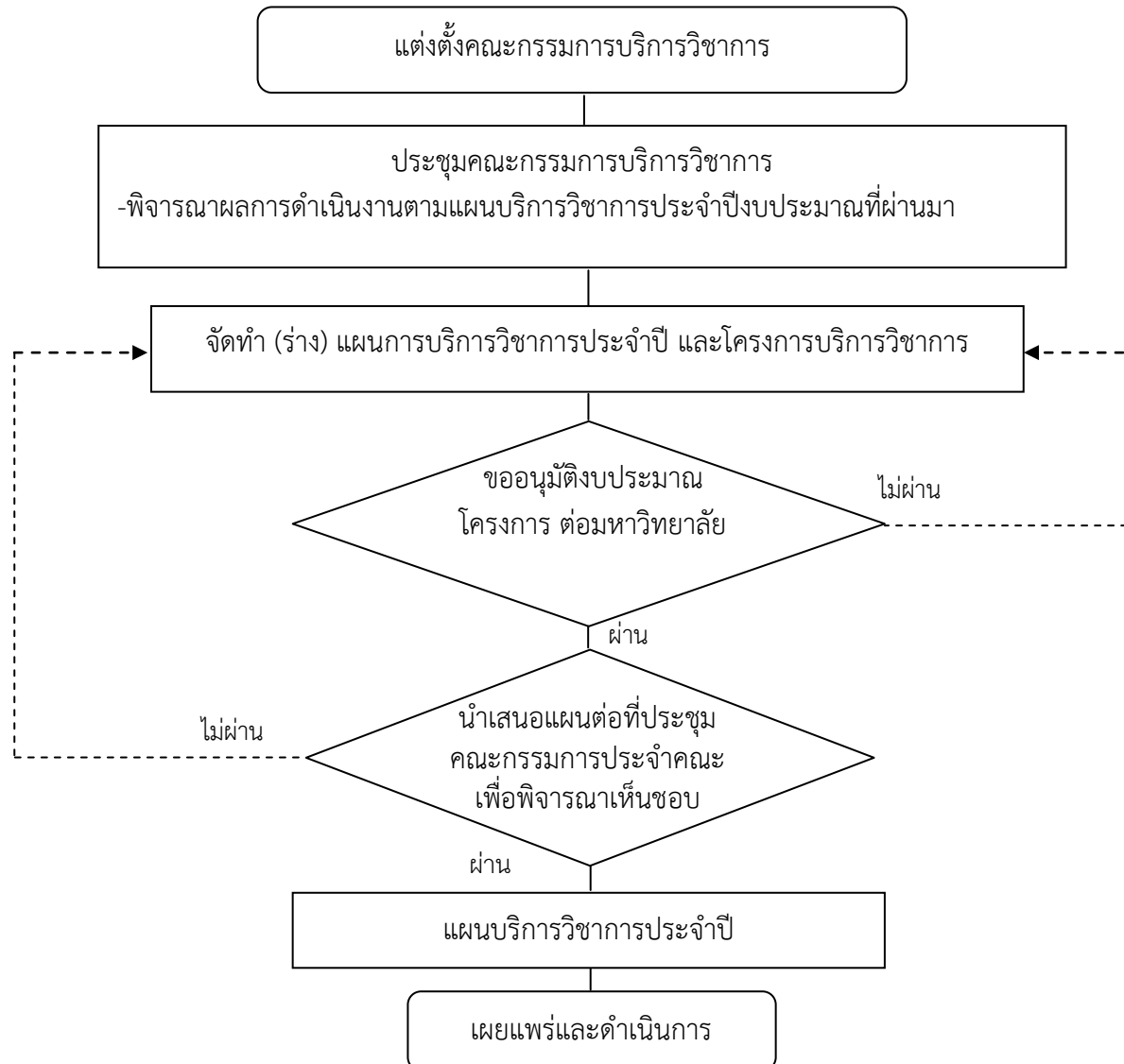
กลยุทธ์ด้านการบริการวิชาการ

- 3.1 พัฒนาระบบกลไก การบริการวิชาการ
- 3.2 สำรวจความต้องการของชุมชน องค์กรภายนอก
- 3.3 สร้างเครือข่ายความร่วมมือด้านการบริการวิชาการเพื่อแลกเปลี่ยนวิชาการและทักษะด้านการเกษตรและการแปรรูป
- 3.4 การบริการวิชาการที่ตอบสนองต่อความต้องการของชุมชน ท้องถิ่น และสังคม
- 3.5 ส่งเสริมและพัฒนาศูนย์เรียนรู้ทางการเกษตรตามแนวพระราชดำริ
- 3.6 ส่งเสริมให้มีการบริการวิชาการที่เกี่ยวข้องกับประชาคมอาเซียน

ความเชื่อมโยงแผนกลยุทธ์สู่ แผนการบริการวิชาการประจำปี ปีงบประมาณ 2560

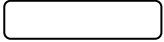
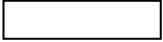
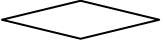


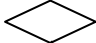



ขั้นตอนการจัดทำแผนการบริการวิชาการประจำปี คณะเทคโนโลยีการเกษตร



ขั้นตอนการปฏิบัติงานและรายละเอียดขั้นตอนการปฏิบัติงานการบริการวิชาการ

ขั้นตอนการปฏิบัติงาน

สัญลักษณ์	 เริ่มต้น/สิ้นสุด	 ดำเนินการ	 พิจารณา	
ผู้รับผิดชอบ	รายละเอียดขั้นตอน	สัญลักษณ์แสดงขั้นตอน	ผู้ที่เกี่ยวข้อง	เอกสารที่เกี่ยวข้อง
5.1 คณะกรรมการบริการวิชาการ	-จัดทำแผนการบริการวิชาการประจำปี			-ผลการดำเนินงานและข้อเสนอแนะปีที่ผ่านมา -แผนปฏิบัติราชการประจำปี -ผลสำรวจความต้องการรับบริการวิชาการ
5.2 คณะกรรมการประจำคณะ	-พิจารณาเห็นชอบ	No  Yes		-(ร่าง) แผนการบริการวิชาการประจำปี
5.3 ผู้รับผิดชอบงานบริการวิชาการ	-ดำเนินงานตามแผน			-หลักฐานการเผยแพร่แผนการบริการวิชาการประจำปี
5.4 คณะกรรมการบริการวิชาการ	-ติดตามผลการดำเนินงาน		-ผู้รับผิดชอบงานบริการวิชาการ	-บันทึกข้อความ -แบบฟอร์มผลการดำเนินงาน
5.5 คณะกรรมการบริการวิชาการ	-ประเมินความสำเร็จ			-รายงานผลการดำเนินงาน
5.6 คณะกรรมการประจำคณะ	-พิจารณาผลการดำเนินงาน และให้ข้อเสนอแนะ			-สรุปผลการดำเนินงาน
5.7 คณะกรรมการบริการวิชาการ	-สรุปและปรับปรุงพัฒนา			-รายงานผลการดำเนินงาน -มติการประชุมคณะกรรมการประจำคณะ
5.8 รองคณบดีฝ่ายวางแผนและพัฒนา	-เสนอรายงาน ต่อมหาวิทยาลัย		-สำนักบริการวิชาการ	-รายงานผลการดำเนินงานตามแผนบริการวิชาการประจำปี
5.9 คณะกรรมการบริการวิชาการ	-เผยแพร่รายงาน		-ผู้มีส่วนได้ส่วนเสีย -บุคคลทั่วไป	-รายงานผลการดำเนินงานตามแผนบริการวิชาการประจำปี

รายละเอียดขั้นตอนการปฏิบัติงาน

1. จัดทำ (ร่าง) แผนการบริการวิชาการประจำปี

คณะกรรมการบริการวิชาการ ดำเนินการประชุม จัดทำแผนการบริการวิชาการประจำปี

2. พิจารณาเห็นชอบแผนการบริการวิชาการประจำปี

นำเสนอแผนการบริการวิชาการประจำปี เข้าที่ประชุมคณะกรรมการประจำคณะเทคโนโลยีการเกษตร เพื่อพิจารณาเห็นชอบ

3. ดำเนินงานตามแผน

บุคคลหรือคณะบุคคลที่ได้รับการมอบหมายให้รับผิดชอบกิจกรรม/โครงการที่เกี่ยวข้องกับการบริการวิชาการ ดำเนินงานตามที่กำหนดในแผนบริการ วิชาการ

4. ติดตามผลการดำเนินงาน

คณะกรรมการบริการวิชาการ ทำหน้าที่ติดตามผลการดำเนินงานตามแผนจากผู้รับผิดชอบกิจกรรม/โครงการที่เกี่ยวข้องกับการบริการวิชาการ

5. การประเมินความสำเร็จ

นำรายงานผลการติดตามการดำเนินงาน เข้าที่ประชุมคณะกรรมการบริการวิชาการ เพื่อพิจารณาผลการดำเนินงานและประเมินผลสำเร็จของการ ดำเนินงาน กำหนดแนวทางการใช้ประโยชน์ ปัญหาอุปสรรค และกำหนดแนวทางการปรับปรุงพัฒนาการดำเนินงาน

6. พิจารณาผลการดำเนินงาน

นำผลการดำเนินงานตามแผนการบริการวิชาการประจำปี และแนวทางการปรับปรุงพัฒนาการดำเนินงาน เข้าที่ประชุมคณะกรรมการประจำคณะ เพื่อพิจารณา และให้ข้อเสนอแนะ

7. สรุปและปรับปรุงพัฒนา

รองคณบดีฝ่ายวางแผนและพัฒนา นำข้อเสนอแนะในการพิจารณาผลการดำเนินงานจากคณะกรรมการบริการวิชาการ และคณะกรรมการประจำ คณะ มาสรุปและกำหนดแนวทางการปรับปรุงพัฒนาการดำเนินงานในรอบปีงบประมาณถัดไป

8. เสนอรายงานผลการดำเนินงาน ต่อมหาวิทยาลัย

คณะกรรมการบริการวิชาการ ส่งรายงานผลการดำเนินงานตามแผนการบริการวิชาการประจำปี แนวทางการใช้ประโยชน์ ปัญหา อุปสรรค แนวทางการปรับปรุงแผนการดำเนินงาน ให้สำนักบริการวิชาการ เพื่อรายงานต่อผู้บริหารระดับมหาวิทยาลัยได้รับทราบ

9. เผยแพร่ผลการดำเนินงาน

คณะกรรมการบริการวิชาการ ดำเนินการเผยแพร่ผลการดำเนินงานตามแผนการบริการวิชาการประจำปี ให้บุคลากรภายใน และผู้มีส่วนได้ส่วนเสียได้รับทราบ

แผนการบริการวิชาการประจำปี งบประมาณ พ.ศ.2560
คณะเทคโนโลยีการเกษตร มหาวิทยาลัยราชภัฏรำไพพรรณี

วัตถุประสงค์

1. เพื่อตอบสนองพันธกิจการให้บริการทางวิชาการแก่สังคมและสืบสานแนวพระราชดำริเพื่อนำสู่การพัฒนาที่ยั่งยืน
2. เพื่อพัฒนาการเรียนการสอนให้มีประสิทธิภาพตรงจากสภาพจริง
3. เพื่อให้ชุมชน หรือ สังคม ได้รับประโยชน์สอดคล้องกับความต้องการ

การประเมินผลสำเร็จ

1. ประเมินความสำเร็จของค่าเป้าหมายระดับแผนงานบริการวิชาการ
2. ประเมินความสำเร็จตามวัตถุประสงค์และค่าเป้าหมายของโครงการ

แนวทางการนำบริการวิชาการไปใช้ประโยชน์

1. กำหนดแนวทางการนำไปใช้ประโยชน์จากโครงการ
2. ดำเนินการไปใช้ประโยชน์ ภายในปีงบประมาณ
3. ประเมินประโยชน์และผลกระทบของโครงการ ภายในปีงบประมาณ

แผนการบริการวิชาการ ประจำปีงบประมาณ 2560

โครงการ / กิจกรรม / ตัวชี้วัด	ค่าเป้าหมาย	งบประมาณ	ระยะเวลา	ผู้รับผิดชอบ
1. ทบทวนและปรับปรุงระบบและกลไกการบริการวิชาการ ตัวชี้วัดการดำเนินงาน : -ระดับความสำเร็จของการดำเนินงานตามระบบกลไก	ร้อยละ 80	-	ต.ค.59 – ก.ค.60	รองคณบดีฝ่ายวางแผน และพัฒนา
2. สำรวจความต้องการของชุมชนองค์กรภายนอก ตัวชี้วัดการดำเนินงาน : -มีรายงานผลการสำรวจความต้องการด้านบริการวิชาการ	1 ฉบับ	-งบรายได้ จำนวน 2,000 บาท	พ.ค. – ก.ค.60	รองคณบดีฝ่ายวางแผน และพัฒนา
3. บริการวิชาการที่ตอบสนองต่อความต้องการของท้องถิ่น ตัวชี้วัดการดำเนินงาน : -มีโครงการบริการวิชาการที่ตอบสนองความต้องการของชุมชนท้องถิ่นและสังคม	1 โครงการ	-	ต.ค.59 – ก.ค.60	คณบดี
4. ส่งเสริมและเผยแพร่งานตามแนวพระราชดำริเศรษฐกิจพอเพียง ตัวชี้วัดการดำเนินงาน : -มีศูนย์เรียนรู้เศรษฐกิจพอเพียงที่มีความพร้อมด้านกิจกรรมและวิชาการ -จำนวนผู้รับบริการ	1 ศูนย์ 150 คน	-งบประมาณ แผ่นดิน 200,000 บาท	ต.ค.59 – ก.ค.60	คณบดี

แผนการให้บริการวิชาการ ระดับโครงการ ประจำปีงบประมาณ 2560

โครงการ / ตัวชี้วัด	ค่าเป้าหมาย	งบประมาณ	ระยะเวลา	ผู้รับผิดชอบ	ที่มาของโครงการ
<p>1. โครงการ Welcome Aggie สวัสดิ์คาวบอย ครั้งที่ 9</p> <p>ประเภทโครงการ : แบบจัดเก็บรายได้</p> <p>วัตถุประสงค์ :</p> <ol style="list-style-type: none"> 1. เพื่อให้ความรู้ทางวิชาการด้านการเกษตรแก่นักเรียน นักศึกษา ประชาชนทั่วไป และศิษย์เก่า 2. เพื่อบูรณาการการบริการวิชาการเข้ากับการเรียนการสอน และการวิจัย 3. เพื่อให้เกิดความสัมพันธ์อันดีระหว่างคณะเทคโนโลยี การเกษตร กับโรงเรียนมัธยมในจังหวัดระยอง จันทบุรี และตราด <p>ตัวชี้วัดเชิงคุณภาพ :</p> <ol style="list-style-type: none"> 1. ผู้ร่วมโครงการมีความรู้ความเข้าใจ ร้อยละ 70 2. ผู้ร่วมโครงการมีความพึงพอใจ ร้อยละ 80 <p>ตัวชี้วัดเชิงปริมาณ :</p> <ol style="list-style-type: none"> 1. จำนวนผู้เข้ารับการอบรม 100 คน 2. จำนวนโรงเรียนที่เข้าร่วม 5 โรงเรียน 3. จัดเก็บรายได้ 200 ต่อคน 20,000 บาท <p>ตัวชี้วัดเชิงเวลา :</p> <ol style="list-style-type: none"> 1. จำนวนวันที่อบรม 2 วัน <p>ตัวชี้วัดเชิงต้นทุน</p> <ol style="list-style-type: none"> 1. ค่าใช้จ่ายต่อจำนวนผู้เข้าร่วมโครงการ 1 คน ไม่เกิน 774 บาท 		77,400 บาท (ขอรับการสนับสนุนจากสำนักบริการวิชาการ)	ส.ค.60	อาจารย์พรชัย เหลืองวารี /รองคณบดีฝ่ายวางแผนและพัฒนา	จากผลสำรวจความพึงพอใจของผู้เข้าร่วมกิจกรรม Welcome Aggie ครั้งที่ 8

โครงการ / ตัวชี้วัด	ค่าเป้าหมาย	งบประมาณ	ระยะเวลา	ผู้รับผิดชอบ	ที่มาของโครงการ
<p>2. อบรมการปลูกผักโดยไม่ใช้ดิน (โครงการแบบจัดเก็บรายได้) วัตถุประสงค์ :</p> <ol style="list-style-type: none"> 1. เพื่อให้ความรู้ทางวิชาการด้านการปลูกพืชโดยไม่ใช้ดินแก่นักเรียนนักศึกษา ประชาชนทั่วไป และศิษย์เก่า 2. เพื่อบูรณาการการบริการวิชาการเข้ากับการเรียนการสอน และการวิจัย 3. เพื่อให้เกิดความสัมพันธ์อันดีระหว่างคณะเทคโนโลยีการเกษตรกับเกษตรกร ครูเกษตร และประชาชนทั่วไป <p>ตัวชี้วัดเชิงคุณภาพ :</p> <ol style="list-style-type: none"> 1. ผู้ร่วมโครงการมีความรู้ความเข้าใจ 2. ผู้ร่วมโครงการมีความพึงพอใจ <p>ตัวชี้วัดเชิงปริมาณ :</p> <ol style="list-style-type: none"> 1. จำนวนผู้เข้าอบรม 2. จัดเก็บรายได้ 1,000 บาท ต่อคน <p>ตัวชี้วัดเชิงเวลา :</p> <ol style="list-style-type: none"> 1. จำนวนวันที่อบรม <p>ตัวชี้วัดเชิงต้นทุน :</p> <ol style="list-style-type: none"> 1. ค่าใช้จ่ายต่อจำนวนผู้เข้าร่วมโครงการ 1 คน 	<p>ร้อยละ 70</p> <p>ร้อยละ 70</p> <p>30 คน</p> <p>30,000 บาท</p> <p>1 วัน</p> <p>ไม่เกิน 2,000 บาท</p>	<p>60,000 บาท (ขอรับการสนับสนุนจากสำนักบริการวิชาการ)</p>	<p>ม.ค.-มี.ค.60</p>	<p>อาจารย์นภาพร จิตต์ศรัทธา /อาจารย์ประจำสาขาวิชาเกษตรศาสตร์</p>	<p>จากผลสำรวจความพึงพอใจของผู้เข้าร่วมกิจกรรม Welcome Aggie ครั้งที่ 8</p>

โครงการ / ตัวชี้วัด	ค่าเป้าหมาย	งบประมาณ	ระยะเวลา	ผู้รับผิดชอบ	ที่มาของโครงการ
<p>3. ส่งเสริมและเผยแพร่งานตามแนวพระราชดำริเศรษฐกิจพอเพียง (โครงการแบบให้เปล่า)</p> <p>วัตถุประสงค์ :</p> <ol style="list-style-type: none"> 1. เพื่อส่งเสริมและเผยแพร่งานตามแนวพระราชดำริเศรษฐกิจพอเพียง 2. เพื่อเป็นแหล่งเรียนรู้ทางการเกษตรของนักเรียน นักศึกษา และผู้สนใจทั่วไป 3. เพื่อเป็นศูนย์สาธิตและอบรมบริการวิชาการด้านการเกษตร <p>ตัวชี้วัดเชิงคุณภาพ :</p> <ol style="list-style-type: none"> 1. ผู้ร่วมโครงการมีความพึงพอใจ <p>ตัวชี้วัดเชิงปริมาณ :</p> <ol style="list-style-type: none"> 1. มีศูนย์เรียนรู้เศรษฐกิจพอเพียงให้มีความพร้อมด้านกิจกรรมและวิชาการ 2. ผู้ที่เข้าเยี่ยมชมและผ่านการบริการวิชาการมีจำนวน <p>ตัวชี้วัดเชิงเวลา :</p> <ol style="list-style-type: none"> 1. ดำเนินกิจกรรมแล้วเสร็จภายใน <p>ตัวชี้วัดเชิงต้นทุน :</p> <ol style="list-style-type: none"> 1. ใช้งบประมาณ 	<p>ร้อยละ 75</p> <p>1 ศูนย์</p> <p>150 คน</p> <p>สิงหาคม 2560</p> <p>ไม่เกิน 200,000 บาท</p>	<p>200,000 บาท (งบประจำ)</p>	<p>ต.ค.59 – ส.ค.60</p>	<p>ผู้ช่วยศาสตราจารย์ อัจฉรา บุญโรจน์ /คณบดี</p>	<p>จากผลสำรวจ ภายในโครงการ บริการวิชาการ ด้านการเกษตร ประจำปี งบประมาณ 2559</p>

แผนการใช้ประโยชน์จากโครงการบริการวิชาการ

โครงการ	แนวทางการใช้ประโยชน์	แนวทางการประเมินประโยชน์และผลกระทบ	ช่วงเวลาที่ประเมิน
1. โครงการ Welcome Aggie สวัสดิ์คาวบอย ครั้งที่ 9 (แบบจัดเก็บรายได้)	1. บูรณาการการเรียนการสอน กับรายวิชาของหลักสูตรที่เข้าร่วมดำเนินกิจกรรม รายวิชา โดย..... 2. บูรณาการกับงานวิจัย เรื่อง..... โดย.....	1. ผู้รับบริการ/ชุมชน โดย..... 2. นักศึกษา โดย.....	วันที่..... (หลังสิ้นสุดการให้บริการอย่างน้อย 3 เดือน)
2. อบรมการปลูกผักโดยไม่ใช้ดิน (โครงการแบบจัดเก็บรายได้)	บูรณาการการเรียนการสอนกับรายวิชาของหลักสูตรที่เข้าร่วมดำเนินกิจกรรม รายวิชา การปลูกพืชไร้ดิน บูรณาการกับงานวิจัย เรื่อง ผลของชนิดวัสดุและจำนวนต้นที่ส่งผลต่อการเจริญเติบโตและผลผลิตของผักคะน้าเห็ดหอมในระบบ DRFT	1. ผู้รับบริการ/ชุมชน โดย..... 2. นักศึกษา โดย.....	วันที่..... (หลังสิ้นสุดการให้บริการอย่างน้อย 3 เดือน)
3. ส่งเสริมและเผยแพร่งานตามแนวพระราชดำริเศรษฐกิจพอเพียง (โครงการแบบให้เปล่า)	1. บูรณาการการเรียนการสอน กับรายวิชาการเกษตรตามแนวพระราชดำริ โดยนำเนื้อหาการเรียนการสอนไปให้ความรู้และฝึกทักษะในพื้นที่โครงการ	1. ผู้รับบริการ/ชุมชน โดย..... 2. นักศึกษา โดย.....	วันที่..... (หลังสิ้นสุดการให้บริการอย่างน้อย 3 เดือน)

ภาคผนวก