



แผนปฏิบัติการประจำปี (Action Plan)
ที่เป็นแผนปรับปรุงคุณภาพ (Improvement Plan)

คณะเทคโนโลยีการเกษตร
มหาวิทยาลัยราชภัฏรำไพพรรณี
ประจำปีงบประมาณ พ.ศ. 2554

คำนำ

กระบวนการวางแผนเป็นการกำหนดทิศทางหรือแนวทางการดำเนินงานในอนาคตขององค์กร เน้นกระบวนการและจุดมุ่งหมายรวมที่หน่วยงานหรือองค์กรมุ่งหวังให้เกิดขึ้นในอนาคตเป็นเครื่องมือที่จะช่วยให้การบริหารและการจัดการขององค์กรมีประสิทธิภาพสูงสุด แผนปฏิบัติการประจำปี (Action Plan) ที่เป็นแผนปรับปรุงคุณภาพ (Improvement Plan) ของคณะเทคโนโลยีการเกษตร เป็นแผนที่ได้จากการวิเคราะห์ผลการประเมินคุณภาพการศึกษาภายในและภายนอกคณะเทคโนโลยีการเกษตร แล้วร่วมกันสังเคราะห์เกิดเป็นแผนปรับปรุงคุณภาพที่มีความเป็นรูปธรรมในทางปฏิบัติมากขึ้น ตามเกณฑ์มาตรฐานของ สกอ. ของคณะเทคโนโลยีการเกษตร โดยที่การวิเคราะห์และสังเคราะห์ได้จำแนกเป็นจุดเด่น จุดควรพัฒนาและข้อเสนอแนะในภาพรวมระดับคณะ ก่อนนำไปสู่การจัดทำแผนปรับปรุงคุณภาพ (Improvement Plan) ที่รวมอยู่กับแผนปฏิบัติการประจำปี (Action Plan) พ.ศ.2554 ฉบับนี้

คณะเทคโนโลยีการเกษตรหวังเป็นอย่างยิ่งว่า แผนปฏิบัติการประจำปีที่เป็นแผนปรับปรุงคุณภาพนี้จะสามารถเป็นเครื่องมือสำคัญในการนำกลยุทธ์ไปสู่การปฏิบัติ ตามแผนงาน/โครงการที่วางไว้ และนำไปสู่เป้าหมายเดียวกัน คือ ความสำเร็จอย่างมีประสิทธิภาพและอนาคตที่สว่างงาม

คณะเทคโนโลยีการเกษตร

ธันวาคม 2553

สารบัญ

| | หน้า |
|--|------|
| วิสัยทัศน์ พันธกิจ ค่านิยม ยุทธศาสตร์และกลยุทธ์ คณะเทคโนโลยีการเกษตร ประจำปีงบประมาณ พ.ศ.2554 | 1 |
| ความเชื่อมโยงแผนปฏิบัติการ (Action Plan) มหาวิทยาลัยราชภัฏรำไพพรรณี สู่แผนปฏิบัติการคณะเทคโนโลยีการเกษตร | 6 |
| ความเชื่อมโยงของปฏิบัติการ (Action Plan) ประจำปีงบประมาณ พ.ศ. 2554 | 8 |
| แผนปฏิบัติการประจำปี (Action Plan) ประจำปีงบประมาณ พ.ศ. 2554 | 10 |
| ตารางที่ 1 สรุปจุดเด่น จุดควรพัฒนาและข้อเสนอแนะคณะเทคโนโลยีการเกษตรจากผลการประเมินคุณภาพภายในและภายนอก | 21 |

วิสัยทัศน์ พันธกิจ ค่านิยม ยุทธศาสตร์และกลยุทธ์ คณะเทคโนโลยีการเกษตร ประจำปีงบประมาณ พ.ศ.2554

วิสัยทัศน์

เป็นองค์กรที่มุ่งเน้นพัฒนาบุคลากรด้านการเกษตรให้เป็นที่ยอมรับ

พันธกิจ

1. ผลิตบัณฑิตให้มีคุณภาพและคุณธรรม
2. วิจัยและพัฒนาเทคโนโลยีทางการเกษตรที่เหมาะสมและสอดคล้องตามแนวพระราชดำริเพื่อการพัฒนาท้องถิ่น
3. เป็นแหล่งการเรียนรู้และบริการวิชาการทางการเกษตรแก่ชุมชนและท้องถิ่น
4. สืบสานศิลปวัฒนธรรมและภูมิปัญญาท้องถิ่น
5. สร้างเครือข่ายความร่วมมือในการพัฒนาการเกษตรกับหน่วยงานภาครัฐและเอกชน

ค่านิยม

นักศึกษาขยัน อาจารย์ดี เจ้าหน้าที่เยี่ยม

ประเด็นยุทธศาสตร์

1. พัฒนาบุคลากรด้านการเกษตรให้มีคุณภาพ มีเจตคติที่ดีทางการเกษตรและสอดคล้องกับความต้องการของสังคม
2. สนับสนุนงานวิจัยด้านการเกษตรที่ตอบสนองต่อความต้องการของท้องถิ่น โดยมุ่งเน้นการเผยแพร่และการนำไปใช้ประโยชน์
3. บริการวิชาการแบบมีส่วนร่วมที่ตอบสนองต่อความต้องการของท้องถิ่น
4. อนุรักษ์ ฟื้นฟูและทำนุบำรุงศิลปวัฒนธรรมท้องถิ่น
5. ส่งเสริมและเผยแพร่งานตามแนวพระราชดำริ
6. พัฒนาระบบบริหารจัดการองค์กรตามหลักการบริหารที่ดี

ยุทธศาสตร์ที่ 1 **พัฒนาบุคลากรด้านการเกษตรให้มีคุณภาพ มีเจตคติที่ดีทางการเกษตรและสอดคล้องกับความต้องการของสังคม**
กลยุทธ์

- 1.1 ประชาสัมพันธ์เชิงรุก
- 1.2 เร่งรัดพัฒนาบัณฑิตและผลิตบุคลากร
- 1.3 ปรับปรุงและพัฒนาหลักสูตรให้ทันสมัยและสอดคล้องกับความต้องการของท้องถิ่น
- 1.4 พัฒนาการเรียนการสอน โดยเน้นผู้เรียนเป็นสำคัญ
- 1.5 พัฒนาบุคลิกภาพและเจตคติของนักศึกษา
- 1.6 พัฒนาสภาพแวดล้อมให้เหมาะสมต่อการเรียนรู้
- 1.7 พัฒนาระบบประกันคุณภาพการศึกษา

ยุทธศาสตร์ที่ 2 **สนับสนุนงานวิจัยด้านการเกษตรที่ตอบสนองต่อความต้องการของท้องถิ่นโดยมุ่งเน้นการเผยแพร่และการนำไปใช้ประโยชน์**
กลยุทธ์

- 2.1 พัฒนานักวิจัยเกษตรรุ่นใหม่
- 2.2 เผยแพร่องค์ความรู้จากการวิจัยไปใช้ประโยชน์
- 2.3 พัฒนางานวิจัยทางการเกษตร
- 2.4 สร้างเครือข่ายการวิจัยกับหน่วยงานภายนอก

ยุทธศาสตร์ที่ 3 **บริการวิชาการแบบมีส่วนร่วมที่ตอบสนองต่อความต้องการของท้องถิ่น**

กลยุทธ์

- 3.1 ดำเนินงานบริการวิชาการแบบมีส่วนร่วมบนพื้นฐานความต้องการของท้องถิ่น
- 3.2 สร้างเครือข่ายความร่วมมือกับหน่วยงานภายนอก

ยุทธศาสตร์ที่ 4 **อนุรักษ์ ฟื้นฟูและทำนุบำรุงศิลปวัฒนธรรมท้องถิ่น**

กลยุทธ์

- 4.1 ปลูกจิตสำนึกและสืบสานคุณค่าทางวัฒนธรรม ขนบธรรมเนียมประเพณีแก่นักศึกษา

ยุทธศาสตร์ที่ 5 **ส่งเสริมและเผยแพร่งานตามแนวพระราชดำริ**

กลยุทธ์

- 5.1 ส่งเสริม สนับสนุน และเผยแพร่งานตามแนวพระราชดำริ

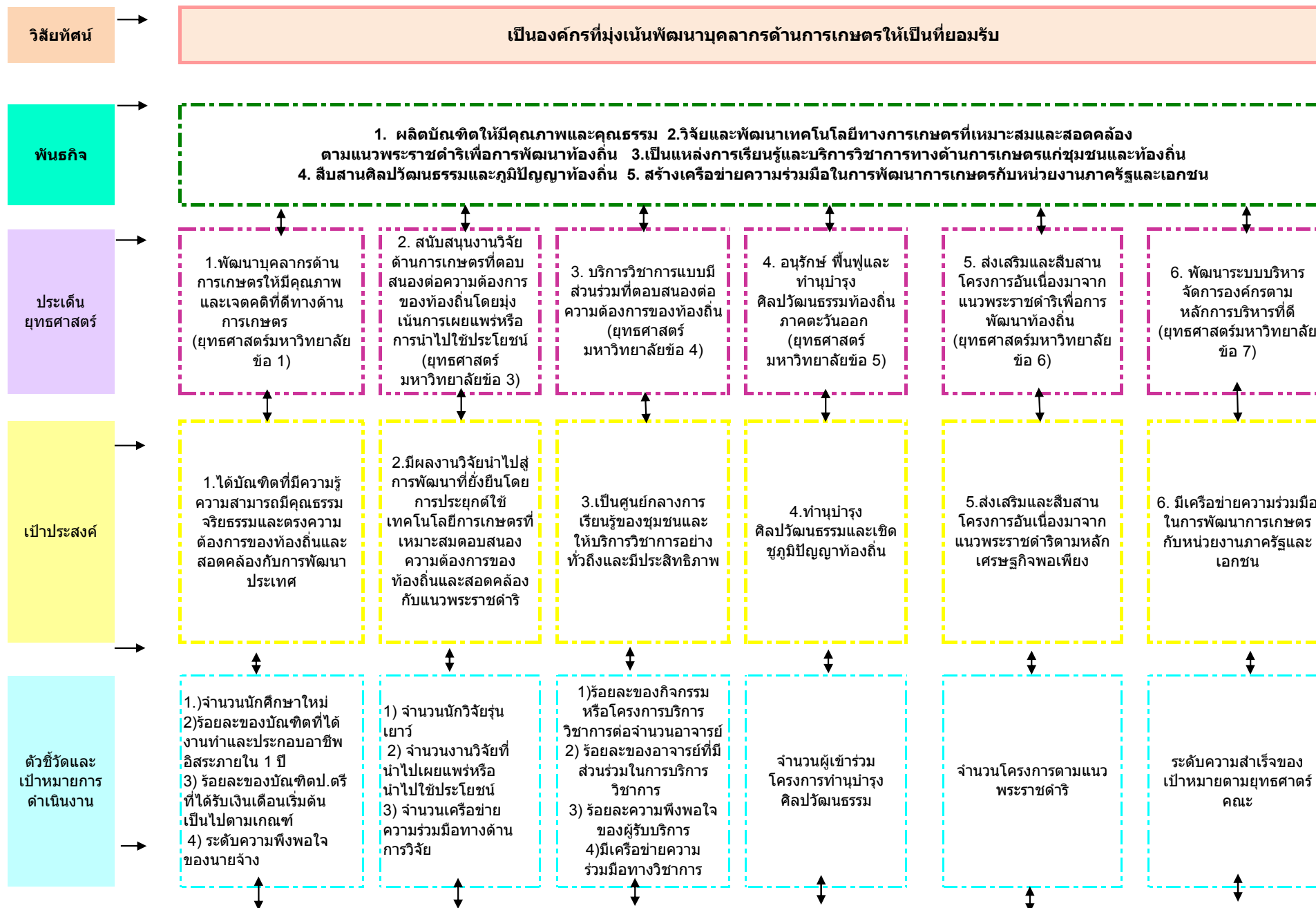
ยุทธศาสตร์ที่ 6 พัฒนาระบบบริหารจัดการองค์กรตามหลักการบริหารที่ดี

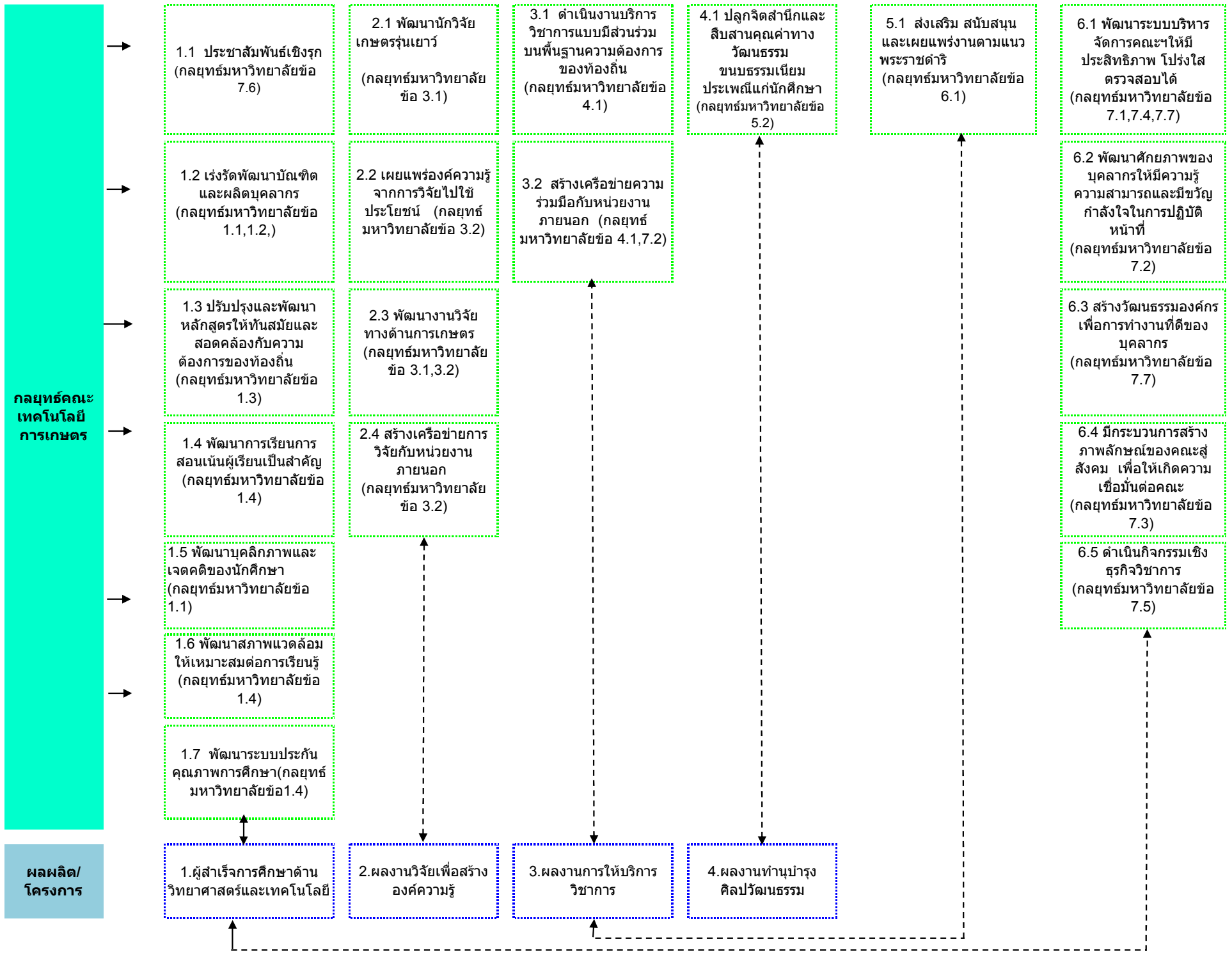
กลยุทธ์

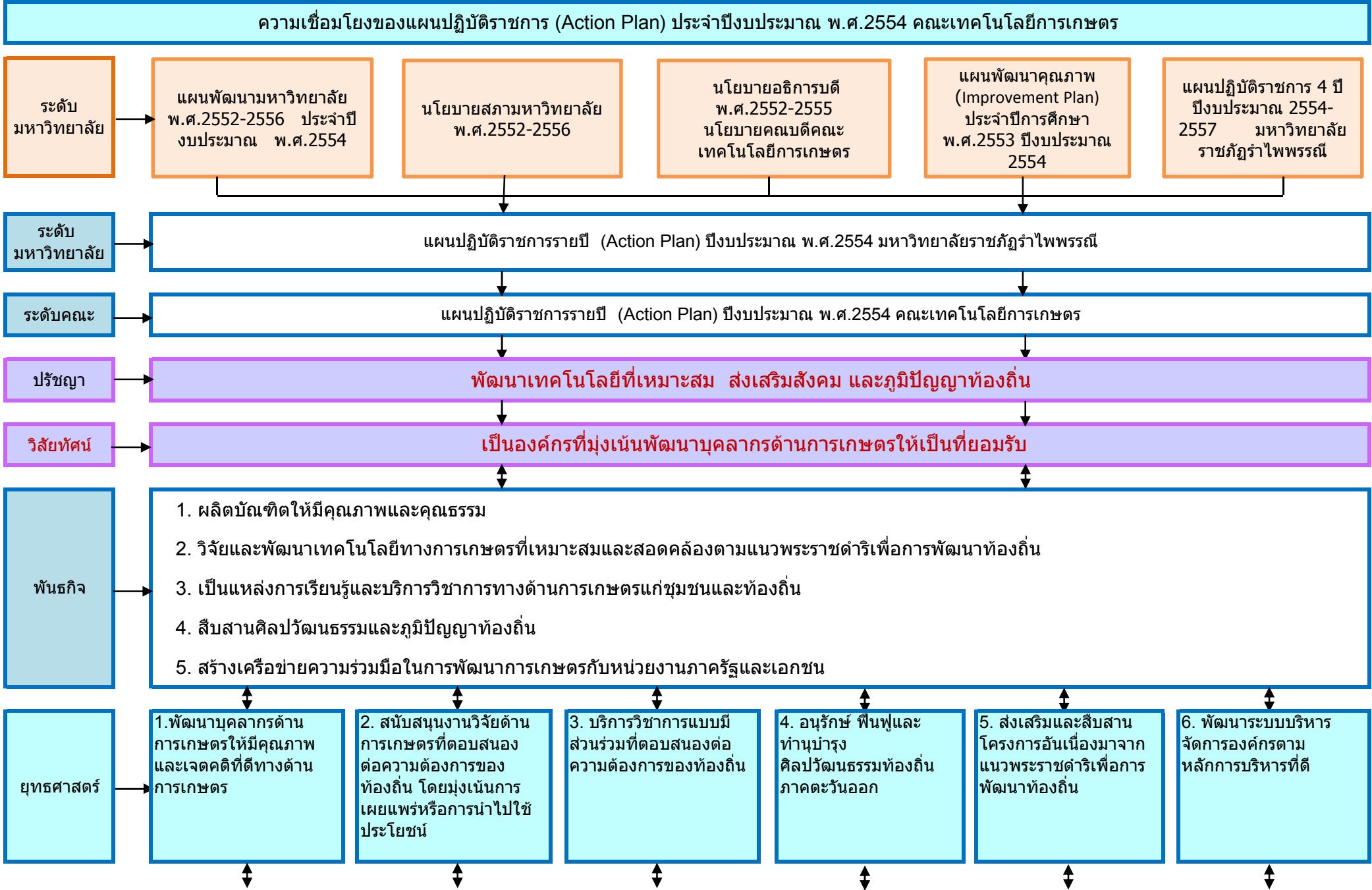
- 6.1 พัฒนาระบบบริหารจัดการคณะฯให้มีประสิทธิภาพ โปร่งใส ตรวจสอบได้
- 6.2 พัฒนาศักยภาพของบุคลากรให้มีความรู้ความสามารถและมีวิสัยทัศน์ในการปฏิบัติหน้าที่
- 6.3 สร้างวัฒนธรรมองค์กรเพื่อการทำงานที่ดีของบุคลากร
- 6.4 มีกระบวนการสร้างภาพลักษณ์ของคณะผู้สังคม เพื่อให้เกิดความเชื่อมั่นต่อคณะ
- 6.5 ดำเนินกิจกรรมเชิงธุรกิจวิชาการ

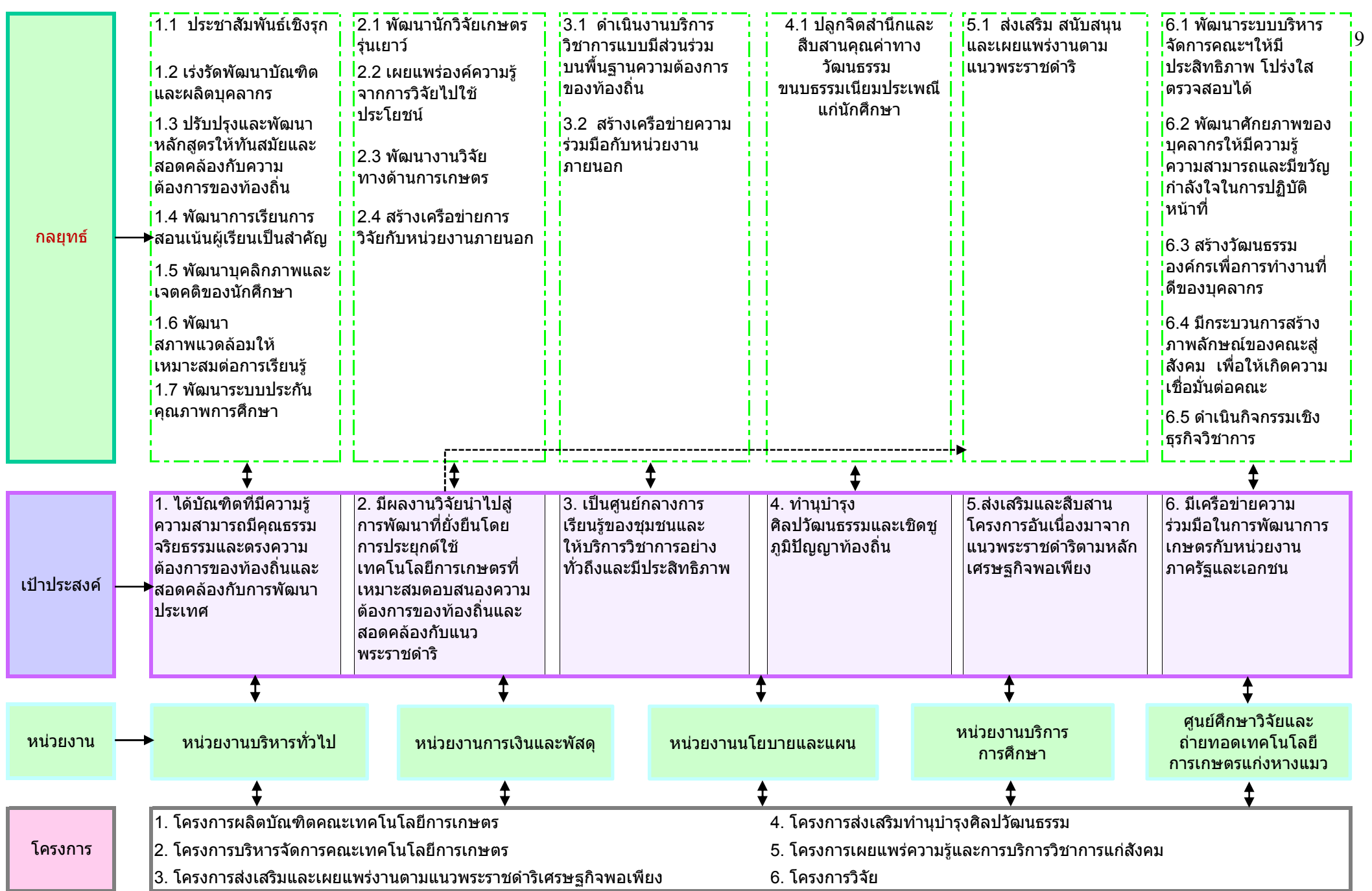
แผนปฏิบัติการรายปี (Action Plan) มหาวิทยาลัยราชภัฏรำไพพรรณี พ.ศ.2554

แผนปฏิบัติการรายปี คณะเทคโนโลยีการเกษตร พ.ศ.2554









| กลยุทธ์ คณะฯ | ผลผลิต | โครงการ/กิจกรรม | กลุ่มเป้าหมาย | ระยะเวลาใน การดำเนินการ | ตัวชี้วัด โครงการ | ค่าเป้าหมาย | งบประมาณ | | รวม | ผู้รับผิดชอบ |
|--|--------|---|-------------------------|-------------------------------|--|--------------|-----------|---------|----------------------------|--|
| | | | | | | | งปม. | รายได้ | | |
| | | 1.3 กิจกรรมการจัดการเรียนการสอนด้านวิทยาศาสตร์ | 1. นักศึกษา และคณาจารย์ | ต.ค.53-ส.ค.54 | ระดับความพึงพอใจ | ร้อยละ 80 | | 22,500 | 22,500 | |
| | | 1.1.1 จัดซื้อวัสดุฝึกปฏิบัติรายวิชา (กลยุทธ์มหาวิทยาลัย 1.1) | | | | | 200,000 | 200,000 | | |
| | | 1.1.2 เตรียมฝึกประสบการณ์วิชาชีพ(กลยุทธ์มหาวิทยาลัยข้อ 1.1) | | | | | ร้อยละ 80 | 10,000 | 10,000 | |
| | | 1.1.3 นิเทศนักศึกษาฝึกประสบการณ์วิชาชีพ (กลยุทธ์มหาวิทยาลัยข้อ 1.1) | | | | | ร้อยละ 80 | 20,000 | 20,000 | |
| | | 1.4 จัดซื้อครุภัณฑ์ (กลยุทธ์มหาวิทยาลัยข้อ 1.1) | ต.ค.53-ส.ค.54 | 1. มีครุภัณฑ์ตามแผนการจัดซื้อ | 2 ชุด 1 เครื่อง | 346,000 | 346,000 | | | |
| 1.3 ปรับปรุงและพัฒนาหลักสูตรให้ทันสมัยและสอดคล้องกับความต้องการของท้องถิ่น | | 1. ปรับปรุงและพัฒนาหลักสูตร (กลยุทธ์มหาวิทยาลัยข้อ 1.3) | กรรมการประจำหลักสูตร | ต.ค.53-ส.ค.54 | 1. มีหลักสูตรได้รับการปรับปรุง | 5 หลักสูตร | 158,000 | 158,000 | นายปราโมช ร่วมสุข คณบดี | |
| 1.4 พัฒนาการเรียนการสอนเน้นผู้เรียนเป็นสำคัญ | | 1. ศึกษาฐานตามสาขาวิชา (กลยุทธ์มหาวิทยาลัยข้อ 1.2) | 1. นักศึกษา และคณาจารย์ | ต.ค.53-ส.ค.54 | 1. ระดับความพึงพอใจของผู้เข้าร่วมโครงการ | ร้อยละ 80 | 50,000 | 50,000 | นายปราโมช ร่วมสุข คณบดี | |
| 1.5 พัฒนาศูนย์การเรียนรู้และเจตคติของนักศึกษา | | 1. พัฒนาศูนย์การเรียนรู้และเจตคติของนักศึกษา (กลยุทธ์มหาวิทยาลัยข้อ 1.1: 39,000 บาท, 5.2: 30,000 บาท) | 1. นักศึกษา | ต.ค.53-ส.ค.54 | 1. ระดับความพึงพอใจของผู้ร่วมกิจกรรม | ร้อยละ 80 | 9,000 | 60,000 | 69,000 | อ.สนธยา กุลกัลยา รองคณบดีฝ่าย กิจการนักศึกษา |
| | | 1.1 กิจกรรมพัฒนาศูนย์การเรียนรู้และการเป็นผู้นำ | | | | 2. มีกิจกรรม | 5 กิจกรรม | | | |
| | | | | | 3. มีอาจารย์และนักศึกษาเข้าร่วม | 100 คน | | | | |
| | | | | | | | | 35,000 | 35,000 | |

| กลยุทธ์ คณะฯ | ผลผลิต | โครงการ/กิจกรรม | กลุ่มเป้าหมาย | ระยะเวลาใน การดำเนินการ | ตัวชี้วัด โครงการ | ค่าเป้าหมาย | งบประมาณ | | รวม | ผู้รับผิดชอบ | |
|--|-------------|--|---------------|---|---|---------------|--|-----------|--------|--------------|-------|
| | | | | | | | งปม. | รายได้ | | | |
| | | 1.2 กิจกรรมสร้างวินัยนักศึกษา | | | | | | 10,000 | 10,000 | | |
| | | 1.3 กิจกรรมรักประชาธิปไตยร่วมใจเลือกนายก (D1) | | | | | | 4,000 | 4,000 | | |
| | | 1.4 กิจกรรมเกษตรร่ำรวยห่างไกลยาเสพติด(D2) | | | | | | | - | | |
| | | 1.5 กิจกรรมบำเพ็ญประโยชน์ | | | | | | | - | | |
| | | 1.6 กิจกรรมเข้าร่วมแข่งขันกีฬามหาวิทยาลัย | | | | | | | 1,000 | | 1,000 |
| | | 1.7 กิจกรรมชมรมรักเกษตรและอาสาพัฒนา | | | | | | | 5,000 | | 5,000 |
| | | 1.8 กิจกรรมแสดงความยินดีกับบัณฑิตเทคโนโลยีการเกษตร | | | | | | | 5,000 | | 5,000 |
| | | 1.9 อนุรักษ์ทรัพยากรธรรมชาติและสิ่งแวดล้อม | | | | | | 9,000 | | | 9,000 |
| | | 1.6 พัฒนาสภาพแวดล้อมให้เหมาะสมต่อการเรียนรู้ | | 1. พัฒนาสภาพแวดล้อมให้เหมาะสมต่อการเรียนรู้ (กลยุทธ์มหาวิทยาลัยข้อ 1.1) | 1. นักศึกษา | ต.ค.53-ส.ค.54 | 1. ระดับความพึงพอใจของผู้เข้าร่วมโครงการ | ร้อยละ 80 | 6,000 | | |
| 2. บริหารจัดการศูนย์ฯแก่งหางแมว (กลยุทธ์มหาวิทยาลัย 1.1) | 1. นักศึกษา | | | ต.ค.53-ส.ค.54 | 1. มีการบูรณาการการเตรียมฝึกประสบการณ์วิชาชีพ | 1 ครั้ง | | 22,500 | 22,500 | | |
| 1.7 พัฒนาระบบประกันคุณภาพการศึกษา | | 1. ปฐมนิเทศและให้ความรู้ด้านการประกันคุณภาพแก่นักศึกษา (กลยุทธ์มหาวิทยาลัยข้อ 1.1) | 1. นักศึกษา | ต.ค.53-ส.ค.54 | 1. ระดับความพึงพอใจของผู้เข้าร่วมโครงการ | ร้อยละ 80 | 5,000 | | 5,000 | | |
| | | 1.2 การประกันคุณภาพการศึกษา (กลยุทธ์มหาวิทยาลัย 1.4) | 1. นักศึกษา | ต.ค.53-ส.ค.54 | 1. มีระบบกลไกการประกันคุณภาพการศึกษา | | 20,000 | | 20,000 | | |

แผนปฏิบัติการประจำปี(Action Plan) ประจำปีงบประมาณ พ.ศ. 2554

คณะเทคโนโลยีการเกษตร มหาวิทยาลัยราชภัฏรำไพพรรณี

ยุทธศาสตร์ที่ 2 สนับสนุนงานวิจัยด้านการเกษตรที่ตอบสนองต่อความต้องการของท้องถิ่นโดยมุ่งเน้นการเผยแพร่และการนำไปใช้ประโยชน์

| กลยุทธ์ คณะฯ | ผลผลิต | โครงการ/กิจกรรม | กลุ่มเป้าหมาย | ระยะเวลาใน การดำเนินการ | ตัวชี้วัด โครงการ | ค่าเป้าหมาย | งบประมาณ | | รวม | ผู้รับผิดชอบ |
|--|---|--|---------------|----------------------------|------------------------------------|-------------|----------------|--------------|----------------|-----------------------------|
| | | | | | | | งปม. | รายได้ | | |
| รวมงบประมาณ | | | | | | | 420,000 | 5,000 | 425,000 | |
| 2.1 พัฒนานักวิจัยเกษตรรุ่น เยาว์ | ผลงานวิจัยเพื่อ ถ่ายทอดองค์ ความรู้ | 1. กิจกรรมส่งเสริมนักศึกษาทำวิจัย (ไม่มีค่าใช้จ่าย กลยุทธ์ มหาวิทยาลัย 3.1) | นักศึกษา | ต.ค.53-ส.ค.54 | 1. จำนวนนักวิจัยเกษตรรุ่น เยาว์ | 45 คน | | | | ทุกหลักสูตร |
| 2.2 เผยแพร่องค์ความรู้จาก การวิจัยไปใช้ประโยชน์ | | 1. การศึกษาถึงความต้องการ ทางด้านวิชาการของท้องถิ่น ต่อ คณะเทคโนโลยีการเกษตร (กลยุทธ์มหาวิทยาลัย 3.1) | คณาจารย์ | ต.ค.53-ส.ค.54 | | | 80,000 | | 80,000 | คณะกรรมการวิจัย ประจำคณะ |
| | | 2. การศึกษาความพึงพอใจของ นักศึกษาที่มีต่อการจัดการศึกษา ของคณะเทคโนโลยีการเกษตร(กล ยุทธ์มหาวิทยาลัย 3.1) | คณาจารย์ | ต.ค.53-ส.ค.54 | | | 42,800 | | 42,800 | |
| 2.3 พัฒนางานวิจัยทางด้ านการเกษตร | | 1. โครงการวิจัยเพื่อพัฒนาองค์ ความรู้ (กลยุทธ์มหาวิทยาลัย 3.1) | คณาจารย์ | ต.ค.53-ส.ค.54 | 1.จำนวนงานวิจัย | 7 เรื่อง | 297,200 | 5,000 | 302,200 | คณะกรรมการวิจัย ประจำคณะ |
| | | 1.1 การพัฒนาถิ่นรสผลิตภัณฑ์ น้ำหนามแดงพร้อมดื่ม | | | | | 52,800 | | 52,800 | |
| | | 1.2 การศึกษาชนิดของโรคแก้ว มังกรที่ระบาดในจังหวัดจันทบุรี | | | | | | 52,800 | | 52,800 |

| กลยุทธ์ คณะฯ | ผลผลิต | โครงการ/กิจกรรม | กลุ่มเป้าหมาย | ระยะเวลาใน การดำเนินการ | ตัวชี้วัด โครงการ | ค่าเป้าหมาย | งบประมาณ | | รวม | ผู้รับผิดชอบ |
|-----------------|--------|---|---------------|----------------------------|----------------------|-------------|----------|--------|--------|--------------|
| | | | | | | | งปม. | รายได้ | | |
| | | 1.3 การขยายพันธุ์กล้วยไม้ดิน สกุลสปาโรกลอททิสที่เพาะเลี้ยง ภายในสภาพปลอดเชื้อ | | | | | 52,800 | | 52,800 | |
| | | 1.4 การปลูกผักไร้ดินบางชนิด โดยใช้น้ำจากการเลี้ยงปลาดุก ลูกผสม | | | | | 52,800 | | 52,800 | |
| | | 1.5 การศึกษาการสกัดน้ำมัน ตะไคร้หอมภายใต้ความดัน | | | | | 52,800 | | 52,800 | |
| | | 1.6 การศึกษาเปรียบเทียบ ทรัพยากรการเกษตรของภาค ตะวันออก | | | | | 33,200 | | 33,200 | |

แผนปฏิบัติการประจำปี(Action Plan) ประจำปีงบประมาณ พ.ศ. 2554

คณะเทคโนโลยีการเกษตร มหาวิทยาลัยราชภัฏรำไพพรรณี

ยุทธศาสตร์ที่ 3 บริการวิชาการแบบมีส่วนร่วมที่ตอบสนองต่อความต้องการของท้องถิ่น

| กลยุทธ์ คณะฯ | ผลผลิต | โครงการ/กิจกรรม | กลุ่มเป้าหมาย | ระยะเวลาใน การดำเนินการ | ตัวชี้วัด โครงการ | ค่าเป้าหมาย | งบประมาณ | | รวม | ผู้รับผิดชอบ |
|--|---|--|--|----------------------------|-------------------------------|-------------|----------------|--------------|----------------------------|--|
| | | | | | | | งปม. | รายได้ | | |
| รวมงบประมาณ | | | | | | | 462,000 | 5,000 | 467,000 | |
| 3.1 ดำเนินงานบริการ วิชาการแบบมีส่วนร่วมบน พื้นฐานความต้องการของ ท้องถิ่น | ผลงานการ ให้บริการวิชาการ | 1. โครงการเผยแพร่ความรู้และ บริการวิชาการแก่สังคม(กลยุทธ์ มหาวิทยาลัยข้อ 4.1 :2,500 บาท, ข้อ 4.2 : 2,500 บาท) | คณาจารย์ เจ้าหน้าที่ ชุมชน และสังคม | ต.ค.53-ส.ค.54 | 1. จำนวนโครงการ | 5 | | 5,000 | 5,000 | ผศ.ดร.พิกุล นุชนวล รัตน์ รองคณบดีฝ่าย วางแผนและพัฒนา |
| | | 2. โครงการบริการวิชาการด้าน การเกษตร Welcome Aggie III (กลยุทธ์มหาวิทยาลัยข้อ 4.1 : 50,000 บาท, ข้อ 4.2 : 50,000 บาท) | นักเรียนมัธยมปลาย | พ.ย.53-ก.ค.54 | 1. จำนวนนักเรียนมัธยม ปลาย | 105 คน | 100,000 | | 100,000 | อ.คณิศร ส้อมเมตตา รองคณบดีฝ่ายวิชาการ |
| | | | | | 2. ความรู้ความเข้าใจ | ร้อยละ 75 | | | | |
| | | | | | 3. ความพึงพอใจ | ร้อยละ 75 | | | | |
| | 4. การนำความรู้ไปใช้ | | | | ร้อยละ 65 | | | | | |
| | 3. การอบรมและการเผยแพร่ ความรู้ด้านการแปรรูปอาหาร และการพัฒนาคุณภาพมาตรฐาน ของผลิตภัณฑ์(กลยุทธ์ มหาวิทยาลัยข้อ 4.1 :5,000 บาท, ข้อ 4.2 : 5,000 บาท) | เกษตรกร ชาวบ้าน ชุมชน และสังคม | ม.ค.-มิ.ย.54 | 1. จำนวนผู้เข้ารับการอบรม | 40 คน | 50,000 | | 50,000 | ผศ.ดร.วิรัชชนม์ นิลนันท | |
| | | | | 2. ความรู้ความเข้าใจ | ร้อยละ 75 | | | | | |
| | | | | 3. ความพึงพอใจ | ร้อยละ 75 | | | | | |
| | | | | 4. การนำความรู้ไปใช้ | ร้อยละ 65 | | | | | |
| | 4. การพัฒนาการผลิตสมุนไพร เครื่องเทศ-สมุนไพรไว้ใช้เอง(กล ยุทธ์มหาวิทยาลัยข้อ 4.1 :12,500 บาท, ข้อ 4.2 : 12,500 บาท) | กลุ่มเกษตรกรแม่บ้าน อ.แหลมสิงห์ จ.จันทบุรี | ก.ย.53-ก.ค.54 | 1. จำนวนผู้เข้ารับการอบรม | 30 คน | 25,000 | | 25,000 | รศ.ดร.พิชัย สราญรัมย์ | |
| | | | | 2. ความรู้ความเข้าใจ | ร้อยละ 75 | | | | | |
| | | | | 3. ความพึงพอใจ | ร้อยละ 75 | | | | | |
| | | | | 4. การนำความรู้ไปใช้ | ร้อยละ 65 | | | | | |

| กลยุทธ์ คณะฯ | ผลผลิต | โครงการ/กิจกรรม | กลุ่มเป้าหมาย | ระยะเวลาใน การดำเนินการ | ตัวชี้วัด โครงการ | ค่าเป้าหมาย | งบประมาณ | | รวม | ผู้รับผิดชอบ |
|--|--------|---|---|----------------------------|---|-------------|----------|--------|---------|-------------------------------|
| | | | | | | | งปม. | รายได้ | | |
| 3.2 สร้างเครือข่ายความร่วมมือกับหน่วยงาน ภายนอก | | 5. การอบรมเชิงปฏิบัติการการเพาะเลี้ยงเนื้อเยื่อพืชเบื้องต้น(กลยุทธมหาวิทยาลัยข้อ 4.1 :15,000 บาท, ข้อ 4.2 : 15,000 บาท) | นักเรียนมัธยมปลาย | ม.ค.-ก.ค.54 | 1. จำนวนผู้เข้ารับการอบรม | 25 คน | 30,000 | | 30,000 | อ.นงนุช ชนะสิทธิ์ |
| | | | | | 2. ความรู้ความเข้าใจ | ร้อยละ 75 | | | | |
| | | | | | 3. ความพึงพอใจ | ร้อยละ 75 | | | | |
| | | | | | 4. การนำความรู้ไปใช้ | ร้อยละ 65 | | | | |
| | | 6. การอบรมเชิงปฏิบัติการการสกัดและทำผลิตภัณฑ์น้ำมันตะไคร้หอม(กลยุทธมหาวิทยาลัยข้อ 4.1 :11,000 บาท, ข้อ 4.2 : 11,000 บาท) | กลุ่มแม่บ้าน เกษตรกร อสม.หรือผู้ที่สนใจทั่วไป | พ.ค.-ก.ค.54 | 1. จำนวนผู้เข้ารับการอบรม | 20 คน | 22,000 | | 22,000 | ผศ.ดร.เบญจพร ตั้งสุขเกษมสันต์ |
| | | | | | 2. ความรู้ความเข้าใจ | ร้อยละ 75 | | | | |
| | | | | | 3. ความพึงพอใจ | ร้อยละ 75 | | | | |
| | | | | | 4. การนำความรู้ไปใช้ | ร้อยละ 65 | | | | |
| | | 7. การอบรมเชิงปฏิบัติการการสกัดน้ำมันมะพร้าวบริสุทธิ์และทำผลิตภัณฑ์น้ำมันมะพร้าว(กลยุทธมหาวิทยาลัยข้อ 4.1 :10,400 บาท, ข้อ 4.2 : 10,400 บาท) | เกษตรกรและบุคคลทั่วไป | ม.ค.-ก.ค.54 | 1. จำนวนผู้เข้ารับการอบรม | 20 คน | 20,800 | | 20,800 | ผศ.ดร.เบญจพร ตั้งสุขเกษมสันต์ |
| | | | | | 2. ความรู้ความเข้าใจ | ร้อยละ 75 | | | | |
| | | | | | 3. ความพึงพอใจ | ร้อยละ 75 | | | | |
| | | | | | 4. การนำความรู้ไปใช้ | ร้อยละ 65 | | | | |
| | | 8. การจัดทำแผนการจัดการเรียนรู้และสื่อประกอบการเรียนการสอนวิชาการเกษตร (กลยุทธมหาวิทยาลัยข้อ 4.1) | ครูเกษตร จันทบุรี ระยะเวลาและตราด | มี.ค.-พ.ค.54 | 1. จำนวนผู้เข้ารับการอบรม | 35 คน | 30,900 | | 30,900 | รศ.ดร.ถาวร ฉิมเลี้ยง |
| | | | | | 2. ความรู้ความเข้าใจ | ร้อยละ 75 | | | | |
| | | | | | 3. ความพึงพอใจ | ร้อยละ 75 | | | | |
| | | | | | 4. การนำความรู้ไปใช้ | ร้อยละ 65 | | | | |
| 3.2 สร้างเครือข่ายความร่วมมือกับหน่วยงาน ภายนอก | | 1. ศูนย์ให้คำปรึกษาสมาร์ทฟาร์มเมอร์ (Smart Farmer Clinic) (กลยุทธมหาวิทยาลัยข้อ 4.1 :50,000 บาท, ข้อ 4.2 : 50,000 บาท) | เกษตรกร ผู้ประกอบการ | ม.ค.-ก.ค.54 | 1. เกษตรกรเข้ารับบริการ | 200 คน | 100,000 | | 100,000 | นายปราโมช ร่วมสุข |
| | | | | | 2. ผู้ประกอบการหรือหน่วยงานภายนอก | 1 ราย | | | | |
| | | | | | 3. เอกสารวิชาการเผยแพร่ (อนุสารเกษตรราไพ) | 4,500 เล่ม | | | | |

| กลยุทธ์ คณะฯ | ผลผลิต | โครงการ/กิจกรรม | กลุ่มเป้าหมาย | ระยะเวลาใน การดำเนินการ | ตัวชี้วัด โครงการ | ค่าเป้าหมาย | งบประมาณ | | รวม | ผู้รับผิดชอบ |
|-----------------|--------|--|--|----------------------------|--|-------------|----------|--------|--------|----------------------------|
| | | | | | | | งปม. | รายได้ | | |
| | | | | | 4. มีเทปโทรทัศน์ออก อากาศและเผยแพร่บน เว็บไซต์ | 10 ครั้ง | | | | |
| | | | | | 5. มีหน่วยงานบริการ วิชาการนอกมหาวิทยาลัย | 3 หน่วยงาน | | | | |
| | | | | | 6. นักศึกษาเข้าใหม่ปี2554 | 130 คน | | | | |
| | | | | | 7. ความรู้ความเข้าใจ | ร้อยละ 75 | | | | |
| | | | | | 8. ความพึงพอใจ | ร้อยละ 75 | | | | |
| | | | | | 9. การนำความรู้ไปใช้ | ร้อยละ 65 | | | | |
| | | 2. เสริมศักยภาพเครือข่ายครู เกษตรระดับมัธยมศึกษาใน จังหวัดจันทบุรี (กลยุทธ์ มหาวิทยาลัยข้อ 4.1 :41,650 บาท, ข้อ 4.2 : 41,650 บาท) | ครูเกษตร นักเรียนมัธยม ผู้ปกครอง/ผู้นำชุมชน | ต.ค.53-ส.ค.54 | 1. จำนวนผู้เข้ารับการอบรม | 100 คน | 83,300 | | 83,300 | ดร.ปริญันท์ สิทธิ จินดา |
| | | | | | 2. ความรู้ความเข้าใจ | ร้อยละ 90 | | | | |
| | | | | | 3. ความพึงพอใจ | ร้อยละ 80 | | | | |
| | | | | | 4. การนำความรู้ไปใช้ | ร้อยละ 75 | | | | |
| | | | | | 5. เกิดเครือข่ายครูเกษตร | 1 เครือข่าย | | | | |

แผนปฏิบัติการประจำปี(Action Plan) ประจำปีงบประมาณ พ.ศ. 2554

คณะเทคโนโลยีการเกษตร มหาวิทยาลัยราชภัฏรำไพพรรณี

ยุทธศาสตร์ที่ 4 อนุรักษ์ ฟื้นฟูและทำนุบำรุงศิลปวัฒนธรรมท้องถิ่น

| กลยุทธ์ คณะฯ | ผลผลิต | โครงการ/กิจกรรม | กลุ่มเป้าหมาย | ระยะเวลาใน การดำเนินการ | ตัวชี้วัด โครงการ | ค่าเป้าหมาย | งบประมาณ | | รวม | ผู้รับผิดชอบ |
|--|---------------------------------------|---|----------------------------------|----------------------------|----------------------------|-------------|----------|--------|--------|---|
| | | | | | | | งปม. | รายได้ | | |
| รวมงบประมาณ | | | | | | | - | 20,000 | 20,000 | |
| 4.1 ปลูกจิตสำนึกและสืบ สานคุณค่าทางวัฒนธรรม ขนบธรรมเนียมประเพณี แก่นักศึกษา | ผลงานการทำ นุบำรุง ศิลปวัฒนธรรม | 1. กิจกรรมรณรงค์ปลูกจิตสำนึก และการมีส่วนร่วมของนักศึกษา และชุมชน (กลยุทธ์มหาวิทยาลัย 5.2) | นักศึกษา คณะเทคโนโลยีการเกษตร | ต.ค.53-ธ.ค.54 | 1. นักศึกษาเข้าร่วมกิจกรรม | 150 คน | | | - | อ.สนธยา กุลกล้า รองคณบดีฝ่ายกิจการ นักศึกษา |
| | | 1.1 โครงการทอดผ้าป่าสามัคคี | | | 1. ระดับความพึงพอใจ | ร้อยละ 80 | | 6,000 | 6,000 | |
| | | 1.2 โครงการสานสัมพันธ์น้องพี่ เกษตรรำไพฯ | | | 1. ระดับความพึงพอใจ | ร้อยละ 80 | | 6,000 | 6,000 | |
| | | 1.3 โครงการทำบุญคณะและ สังสรรค์ศิษย์เก่า | | | 1. ระดับความพึงพอใจ | ร้อยละ 80 | | 3,000 | 3,000 | |
| | | 1.4 โครงการแห่เทียนพรรษา | | | 1. ระดับความพึงพอใจ | ร้อยละ 80 | | 2,000 | 2,000 | |
| | | 1.5 โครงการวันสมเด็จพระนาง เจ้ารำไพพรรณี | | | 1. ระดับความพึงพอใจ | ร้อยละ 80 | | 2,000 | 2,000 | |
| | | 1.6 กิจกรรมไหว้ครู-วิ่งโป่งลาน | | | 1. ระดับความพึงพอใจ | ร้อยละ 80 | | 1,000 | 1,000 | |

แผนปฏิบัติการประจำปี(Action Plan) ประจำปีงบประมาณ พ.ศ. 2554

คณะเทคโนโลยีการเกษตร มหาวิทยาลัยราชภัฏรำไพพรรณี

ยุทธศาสตร์ที่ 5 ส่งเสริมและเผยแพร่งานตามแนวพระราชดำริ

| กลยุทธ์ คณะฯ | ผลผลิต | โครงการ/กิจกรรม | กลุ่มเป้าหมาย | ระยะเวลาใน การดำเนินการ | ตัวชี้วัด โครงการ | ค่าเป้าหมาย | งบประมาณ | | รวม | ผู้รับผิดชอบ |
|---|------------------------------|---|---------------|----------------------------|--|-------------|----------------|----------|----------------|---------------------|
| | | | | | | | งปม. | รายได้ | | |
| รวมงบประมาณ | | | | | | | 300,000 | - | 300,000 | |
| 5.1 ส่งเสริม สนับสนุน และ เผยแพร่งานตามแนว พระราชดำริ | ผลงานการ ให้บริการวิชาการ | 1. โครงการส่งเสริมและเผยแพร่ งานตามแนวพระราชดำริ เศรษฐกิจพอเพียง พระบาทสมเด็จพระเจ้าอยู่หัวฯ รัชกาลที่ 9 (กลยุทธ์มหาวิทยาลัย 4.2 :150,000 บาท, 6.1 150,000 บาท) | ประชาชน | ต.ค.53-ต.ค.54 | 1. ประชาชนมีความรู้ความ เข้าใจ | ร้อยละ 80 | 300,000 | | | ผศ. วรวรรณ ตั้งแก้ว |
| | | | | | 2. จำนวนพรรณไม้ท้องถิ่น และพืชสมุนไพรในศูนย์การ เรียนรู้ | 20 ชนิด | | | | |
| | | | | | 3. ประชาชนเข้ารับบริการ | 200 คน | | | | |

แผนปฏิบัติการประจำปี(Action Plan) ประจำปีงบประมาณ พ.ศ. 2554

คณะเทคโนโลยีการเกษตร มหาวิทยาลัยราชภัฏรำไพพรรณี

ยุทธศาสตร์ที่ 6 พัฒนาระบบบริหารจัดการองค์กรตามหลักการบริหารที่ดี

| กลยุทธ์ คณะฯ | ผลผลิต | โครงการ/กิจกรรม | กลุ่มเป้าหมาย | ระยะเวลาใน การดำเนินการ | ตัวชี้วัด โครงการ | ค่าเป้าหมาย | งบประมาณ | | รวม | ผู้รับผิดชอบ | | | | |
|---|----------------------------------|--|---|----------------------------|--|-------------|---------------|---------------|----------------|--|--|-----------|--------|--------|
| | | | | | | | งปม. | รายได้ | | | | | | |
| รวมงบประมาณ | | | | | | | 90,000 | 67,500 | 157,500 | | | | | |
| 6.1 พัฒนาระบบบริหารจัดการคณะฯให้มีประสิทธิภาพ โปร่งใส ตรวจสอบได้ | ผู้สำเร็จการศึกษาด้านวิทยาศาสตร์ | 1.โครงการบริหารจัดการคณะเทคโนโลยีการเกษตร | บุคลากรและคณาจารย์ | ต.ค.53-ส.ค.54 | | | | | | นายปราโมช ร่วมสุข คณบดี คณะเทคโนโลยีการเกษตร | | | | |
| | | 1.1 บริหารการเปลี่ยนแปลง (กลยุทธ์มหาวิทยาลัย 7.1) | | | | | | | | | 1. ร้อยละของการบรรลุเป้าหมายตามตัวบ่งชี้ของการปฏิบัติงานตามแผน | ร้อยละ 80 | 40,000 | 40,000 |
| | | 1.2 การประกันคุณภาพการศึกษา (กลยุทธ์มหาวิทยาลัย 7.3) | | | | | | | | | 1. มีระบบกลไกการประกันคุณภาพการศึกษา | | 10,000 | 10,000 |
| | | 1.3 ประชุมคณะกรรมการประจำคณะ (กลยุทธ์มหาวิทยาลัย 7.1) | | | | | | | | | 1. มีการประชุม | 3 ครั้ง | | 20,000 |
| 6.2 พัฒนาศักยภาพของบุคลากรให้มีความรู้ความสามารถและมีขวัญกำลังใจในการปฏิบัติหน้าที่ | | 1. พัฒนาศักยภาพบุคลากร (กลยุทธ์มหาวิทยาลัย 1.2) | | | | | ร้อยละ 30 | 10,000 | 27,500 | 37,500 | | | | |
| | | | | | | | | | | | 1. บุคลากรได้รับการพัฒนาความรู้และทักษะวิชาชีพ | | | |
| | | | 2. มีแผนพัฒนาศักยภาพบุคลากร | 1 แผน | | | | | | | | | | |
| | | 2. กิจกรรมการจัดการเรียนการสอนระดับบัณฑิตศึกษา (กลยุทธ์มหาวิทยาลัยข้อ 1.1) | 1. นักศึกษา | ต.ค.53-ส.ค.54 | 1. นักศึกษา ป.โทได้ร่วมประชุมสัมมนาวิชาการ | 1 ครั้ง/ปี | | 20,000 | 20,000 | | | | | |
| | | | 2. นักศึกษา ป.โทร่วมโครงการศึกษาดูงานหรือ | | | 5 คน | | | | | | | | |
| 3. ศึกษาดูงานตามสาขาวิชา (กลยุทธ์มหาวิทยาลัยข้อ 1.2) | | | 1. ระดับความพึงพอใจของผู้เข้าร่วมโครงการ | ร้อยละ 80 | 30,000 | | 30,000 | | | | | | | |

ตารางที่ 1 สรุปจุดเด่น จุดควรพัฒนาและข้อเสนอแนะคณะเทคโนโลยีการเกษตรจากผลการประเมินคุณภาพภายในและภายนอก

| สกอ.52 | จุดเด่น | จุดควรพัฒนาและข้อเสนอแนะ |
|--|--|---|
| องค์ประกอบที่ 1 ปรัชญา ปณิธาน วัตถุประสงค์และแผน ดำเนินงาน | ไม่มีข้อเสนอแนะ | |
| องค์ประกอบที่ 2 การเรียนการสอน | | ควรตรวจสอบเล่ม SAR ให้ถูกต้องสมบูรณ์ จัดเรียงเอกสาร หลักฐานต่อเนื่อง ตรงกับเลขที่อ้างอิง |
| องค์ประกอบที่ 3 กิจกรรมการพัฒนานักศึกษา | มีกิจกรรมหรือโครงการครบทุกด้าน อาจารย์และนักศึกษามี ส่วนร่วม | |
| องค์ประกอบที่ 4 การวิจัย | มีบุคลากรที่มีคุณวุฒิและศักยภาพสูงในการทำวิจัย มี ผลงานวิจัยจำนวนมาก มีการเผยแพร่งานวิจัยและนำไปใช้ ประโยชน์ได้ในทุกระดับทั้งในท้องถิ่น ระดับชาติและ นานาชาติ มีงานวิจัยของนักศึกษาที่นำไปพัฒนาต่อยอดเพื่อ การนำมาใช้ประโยชน์เป็นที่ประจักษ์ | ควรส่งเสริมสนับสนุนให้ได้รับทุนวิจัยจากภายนอก |
| องค์ประกอบที่ 5 การบริการทางวิชาการแก่สังคม | บุคลากรในคณะมีส่วนร่วม มีศักยภาพสูง มีวิสัยทัศน์และ ความสามัคคี | ควรรักษานโยบายและแนวทางนี้ไว้และเพิ่มแหล่งบริการให้ มากขึ้น |

| สกอ.52 | จุดเด่น | จุดควรพัฒนาและข้อเสนอแนะ |
|---|---|--|
| องค์ประกอบที่ 6 การทำนุบำรุงศิลปวัฒนธรรม | มีกิจกรรมหลากหลาย ทั้งการดำเนินงานของคณะ และการร่วมกับทางสถาบัน มีการประเมินผล | ควรส่งเสริมการสร้างบรรยากาศทางวัฒนธรรมและภูมิปัญญาท้องถิ่นตามพันธกิจของคณะ |
| องค์ประกอบที่ 7 การบริหารและการจัดการ | มีการปรับค่านิยมและคุณลักษณะบัณฑิตที่พึงประสงค์ให้กระชับ เข้าใจง่าย และนำไปปฏิบัติได้ | |
| องค์ประกอบที่ 8 การเงินและงบประมาณ | มีการวิเคราะห์งบประมาณร่วมกันอย่างต่อเนื่อง | ควรตั้งคณะกรรมการตรวจสอบภายใน พัฒนาแบบฟอร์มการใช้ทรัพยากรร่วมกัน จัดทำแผนการใช้ทรัพยากรร่วมกัน ทั้งภายในและภายนอก ในปีถัดไปให้ครบ PDCA |
| องค์ประกอบที่ 9 ระบบและกลไกการประกันคุณภาพ | วางแผน เตรียมการและดำเนินการชัดเจน | |
| องค์ประกอบที่ 10 | องค์ประกอบตามนโยบายรัฐบาล “สถานศึกษา 3 ดี (3D)” | ให้จัดกิจกรรม 3D ให้ครบทุกด้าน |