



แผนกลยุทธ์ 5 ปี พ.ศ. 2560-2564
ฉบับปรับปรุง ประจำปีงบประมาณ พ.ศ. 2563

คณะเทคโนโลยีการเกษตร
มหาวิทยาลัยราชภัฏรำไพพรรณี

ผ่านการประชุมทบทวนแผนโดยการมีส่วนร่วมระหว่างฝ่ายบริหารและบุคลากร วันที่ 24 กรกฎาคม 2562
มติการประชุมคณะกรรมการบริหารคณะ ครั้งที่ 2/2560 วันที่ 13 สิงหาคม 2562
มติการประชุมคณะกรรมการประจำคณะ ครั้งที่ 2/2562 วันที่ 27 สิงหาคม 2562

คำนำ

แผนกลยุทธ์ 5 ปี พ.ศ. 2560-2564 คณะเทคโนโลยีการเกษตร มหาวิทยาลัยราชภัฏรำไพพรรณี เป็นแผนพัฒนาคณะที่จัดทำขึ้นโดยเน้นกระบวนการมีส่วนร่วมของทุกภาคส่วน ในการระดมความคิด วิเคราะห์สภาพแวดล้อม กำหนดยุทธศาสตร์ เป้าประสงค์ กลยุทธ์ ตัวชี้วัดและค่าเป้าหมาย ซึ่งปัจจุบันกลุ่มมหาวิทยาลัยราชภัฏได้มียุทธศาสตร์ใหม่ เพื่อการพัฒนาท้องถิ่นตามพระราชโบาย ระยะ 20 ปี (พ.ศ. 2560 - 2579) ซึ่งทางคณะเทคโนโลยีการเกษตรได้ดำเนินการปรับยุทธศาสตร์ให้สอดคล้องกับมหาวิทยาลัยและยุทธศาสตร์ใหม่มหาวิทยาลัยราชภัฏเป็นที่เรียบร้อยแล้ว

คณะเทคโนโลยีการเกษตร จึงดำเนินการทบทวนแผนกลยุทธ์ 5 ปี พ.ศ. 2560-2564 ประจำปีงบประมาณ 2563 โดยมีวัตถุประสงค์ ดังนี้

1. เพื่อให้การดำเนินงานของคณะ สอดคล้องกับยุทธศาสตร์ใหม่มหาวิทยาลัยราชภัฏ มหาวิทยาลัย และสภาพการณ์ในปัจจุบัน
2. เพื่อใช้เป็นแนวทางในการพัฒนาคณะ
3. เพื่อใช้เป็นแนวทางในการบริหารงานสำหรับผู้บริหาร
4. เพื่อเป็นเครื่องมือสร้างความเข้าใจถึงทิศทางการพัฒนาคณะร่วมกันระหว่างผู้บริหารและปฏิบัติงาน

แผนกลยุทธ์ แบ่งเป็น 3 ส่วน คือ 1) ปรัชญา วิสัยทัศน์ พันธกิจ ยุทธศาสตร์ และกลยุทธ์ 2) ความเชื่อมโยงแผนกลยุทธ์ 5 ปี พ.ศ. 2560-2564 มหาวิทยาลัยราชภัฏรำไพพรรณี สู่แผนกลยุทธ์ 5 ปี คณะเทคโนโลยีการเกษตร และ 3) แผนพัฒนาคณะแยกตามรายยุทธศาสตร์

คณะเทคโนโลยีการเกษตรขอขอบคุณบุคลากรและผู้ที่มีส่วนเกี่ยวข้องทุกท่านที่ให้ความร่วมมือในการจัดทำแผนกลยุทธ์ 5 ปี ประจำปีงบประมาณ พ.ศ. 2563 จนสำเร็จด้วยดี และหวังเป็นอย่างยิ่งว่า แผนกลยุทธ์ฉบับนี้ จะเป็นประโยชน์ต่อการพัฒนาคณะต่อไป

คณะเทคโนโลยีการเกษตร

สิงหาคม 2562

สารบัญ

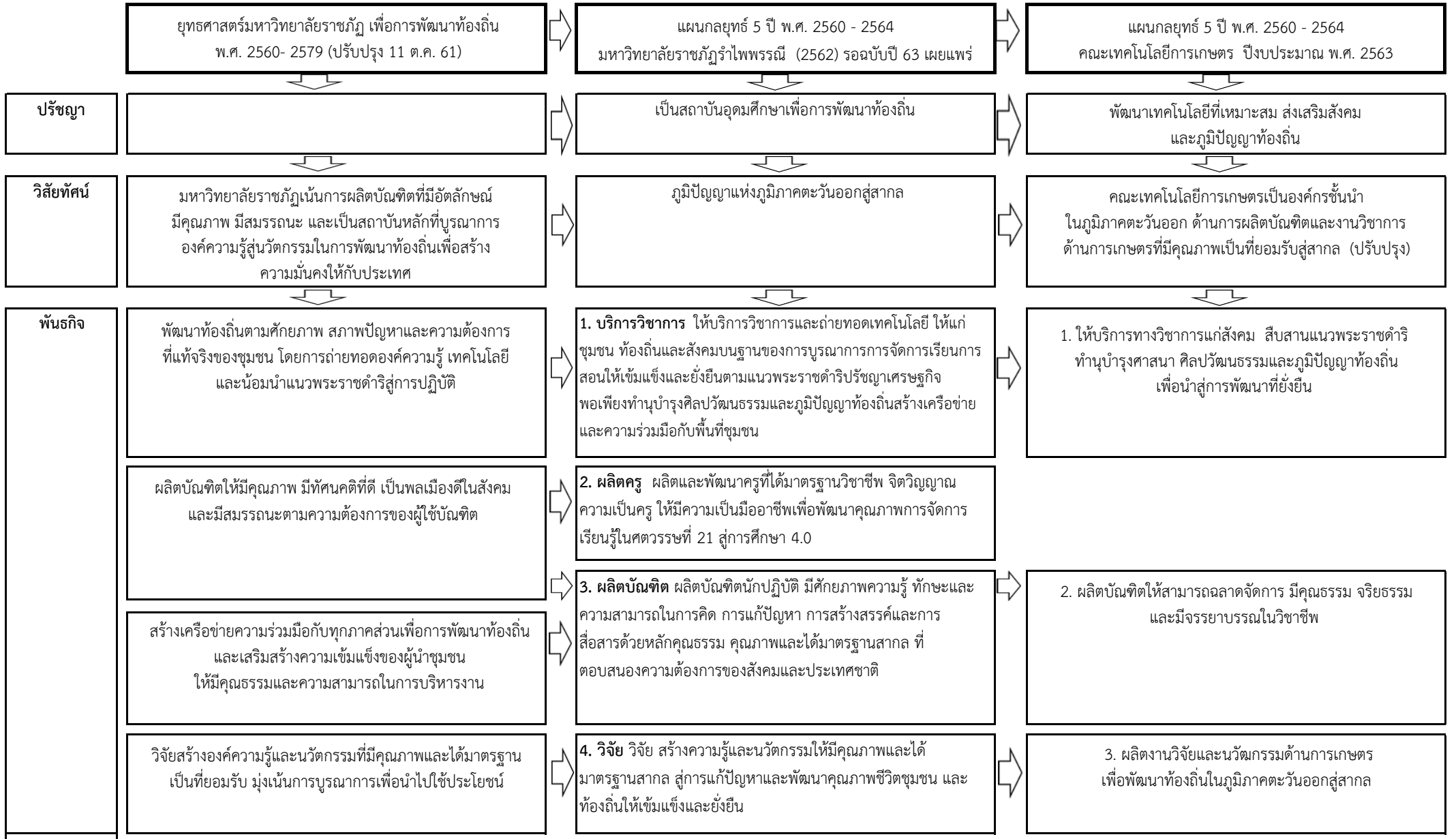
ปรัชญา วิสัยทัศน์ พันธกิจ ยุทธศาสตร์ และกลยุทธ์.....	4
ความสอดคล้องเชื่อมโยงวิสัยทัศน์กลุ่มมหาวิทยาลัยราชภัฏ มหาวิทยาลัยราชภัฏรำไพพรรณี สู่แผนกลยุทธ์คณะเทคโนโลยีการเกษตร	6
ความเชื่อมโยงยุทธศาสตร์กลุ่มมหาวิทยาลัยราชภัฏ มหาวิทยาลัยราชภัฏรำไพพรรณี สู่แผนปฏิบัติการคณะเทคโนโลยีการเกษตร.....	8
ความเชื่อมโยงแผนกลยุทธ์ 5 ปี พ.ศ. 2560-2564 มหาวิทยาลัยราชภัฏรำไพพรรณี สู่แผนกลยุทธ์ 5 ปี คณะเทคโนโลยีการเกษตร.....	13
สรุปสาระสำคัญ.....	15
ยุทธศาสตร์ที่ 1 : บูรณาการงานวิจัย บริการวิชาการ และสืบสานงานตามแนวพระราชดำริ ทำนุบำรุงศิลปวัฒนธรรม เพื่อการพัฒนาท้องถิ่น...	16
ยุทธศาสตร์ที่ 2 : ยกระดับคุณภาพการศึกษาด้านการเกษตร.....	18
ยุทธศาสตร์ที่ 3 : การบริหารจัดการที่ดีตามหลักธรรมาภิบาล.....	21
ภาคผนวก	
- ตารางวิเคราะห์ SWOT สู่ แผนกลยุทธ์	

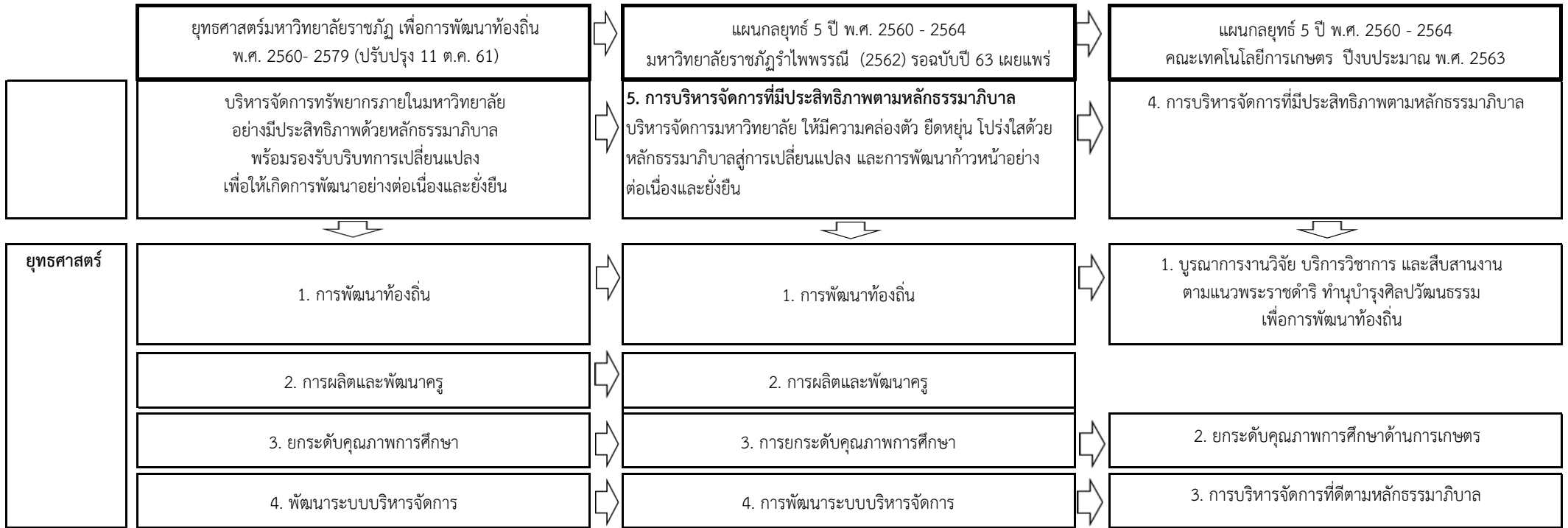
ปรัชญา วิสัยทัศน์ พันธกิจ ยุทธศาสตร์ และกลยุทธ์

ปรัชญา	พัฒนาเทคโนโลยีที่เหมาะสม ส่งเสริมสังคม และภูมิปัญญาท้องถิ่น
วิสัยทัศน์	: คณะเทคโนโลยีการเกษตรเป็นองค์กรชั้นนำ ในภูมิภาคตะวันออก ด้านการผลิตบัณฑิตและงานวิชาการ ด้านการเกษตรที่มีคุณภาพเป็นที่ยอมรับสู่สากล
พันธกิจ	: <ol style="list-style-type: none"> 1. ให้บริการทางวิชาการแก่สังคม สืบสานแนวพระราชดำริ ทำนุบำรุงศาสนา ศิลปวัฒนธรรมและภูมิปัญญาท้องถิ่นเพื่อนำสู่การพัฒนาที่ยั่งยืน 2. ผลิตบัณฑิตให้สามารถจัดการ มีคุณธรรม จริยธรรมและมีจรรยาบรรณในวิชาชีพ 3. ผลิตงานวิจัยและนวัตกรรมด้านการเกษตรเพื่อพัฒนาท้องถิ่นในภูมิภาคตะวันออกสู่สากล 4. การบริหารจัดการที่มีประสิทธิภาพตามหลักธรรมาภิบาล
ประเด็นยุทธศาสตร์	: <ol style="list-style-type: none"> 1. บูรณาการงานวิจัย บริการวิชาการ และสืบสานงานตามแนวพระราชดำริ ทำนุบำรุงศิลปวัฒนธรรม เพื่อการพัฒนาท้องถิ่น 2. ยกระดับคุณภาพการศึกษาด้านการเกษตร 3. การบริหารจัดการที่ดีตามหลักธรรมาภิบาล
ยุทธศาสตร์ที่ 1	: บูรณาการงานวิจัย บริการวิชาการ และสืบสานงานตามแนวพระราชดำริ ทำนุบำรุงศิลปวัฒนธรรม เพื่อการพัฒนาท้องถิ่น
กลยุทธ์	: <ol style="list-style-type: none"> 1.1 พัฒนาโจทย์วิจัยจากท้องถิ่นและองค์กรภายนอก 1.2 ส่งเสริมงานวิจัยที่มีศักยภาพในการต่อยอดสู่การนำไปใช้ประโยชน์ 1.3 การบริการวิชาการที่ตอบสนองต่อความต้องการของท้องถิ่น 1.4 ส่งเสริมและเผยแพร่งานตามแนวพระราชดำริ 1.5 จัดกิจกรรมส่งเสริมการบูรณาการการเรียนการสอนและทำนุบำรุงศาสนาและศิลปวัฒนธรรม 1.6 จัดกิจกรรมส่งเสริมและอนุรักษ์ภูมิปัญญาท้องถิ่น

ยุทธศาสตร์ที่ 2	: ยกระดับคุณภาพการศึกษาด้านการเกษตร
กลยุทธ์	: <ol style="list-style-type: none"> 2.1 พัฒนาสิ่งอำนวยความสะดวกและสิ่งสนับสนุนการเรียนรู้ที่เอื้อต่อการเรียนการสอน 2.2 ส่งเสริมการดำเนินงานของหลักสูตรและการเรียนการสอนให้มีประสิทธิภาพสอดคล้องกับความต้องการของท้องถิ่นและการเปลี่ยนแปลงของสังคม 2.3 ปรับกระบวนการเรียนการสอน โดยมุ่งเน้นสัมฤทธิ์ของผู้เรียนเป็นสำคัญ 2.4 พัฒนานักศึกษาเพื่อให้ความพร้อมทันต่อการเปลี่ยนแปลงของสังคม 2.5 พัฒนาบัณฑิตตามอัตลักษณ์ "บัณฑิตย่อมหลัดจัดการ" 2.6 พัฒนาศักยภาพของคณาจารย์ 2.7 ส่งเสริมให้มีการเผยแพร่งานวิจัยและงานสร้างสรรค์ตีพิมพ์ทั้งระดับชาติและนานาชาติ
ยุทธศาสตร์ที่ 3	: การบริหารจัดการที่ดีตามหลักธรรมาภิบาล
กลยุทธ์	: <ol style="list-style-type: none"> 3.1 พัฒนาระบบกลไก การบริหารความเสี่ยง การประกันคุณภาพ ตรวจสอบภายใน ระบบบริหารจัดการคณะเพื่อเพิ่มประสิทธิภาพองค์กรตามหลักธรรมาภิบาล 3.2 พัฒนาศักยภาพของบุคลากรสายสนับสนุน 3.3 พัฒนาบุคลากรทุกระดับให้มีวิสัยทัศน์ในการปฏิบัติงาน และมีภาวะผู้นำ 3.4 ส่งเสริมการสร้างฐานความรู้และองค์กรแห่งการเรียนรู้ 3.5 พัฒนาระบบและกลไกการเงินและงบประมาณ 3.6 เสริมสร้างเครือข่ายความร่วมมือกับองค์กรภายนอก 3.7 พัฒนาระบบการประชาสัมพันธ์คณะให้เป็นที่รู้จักและยอมรับทั่วไป

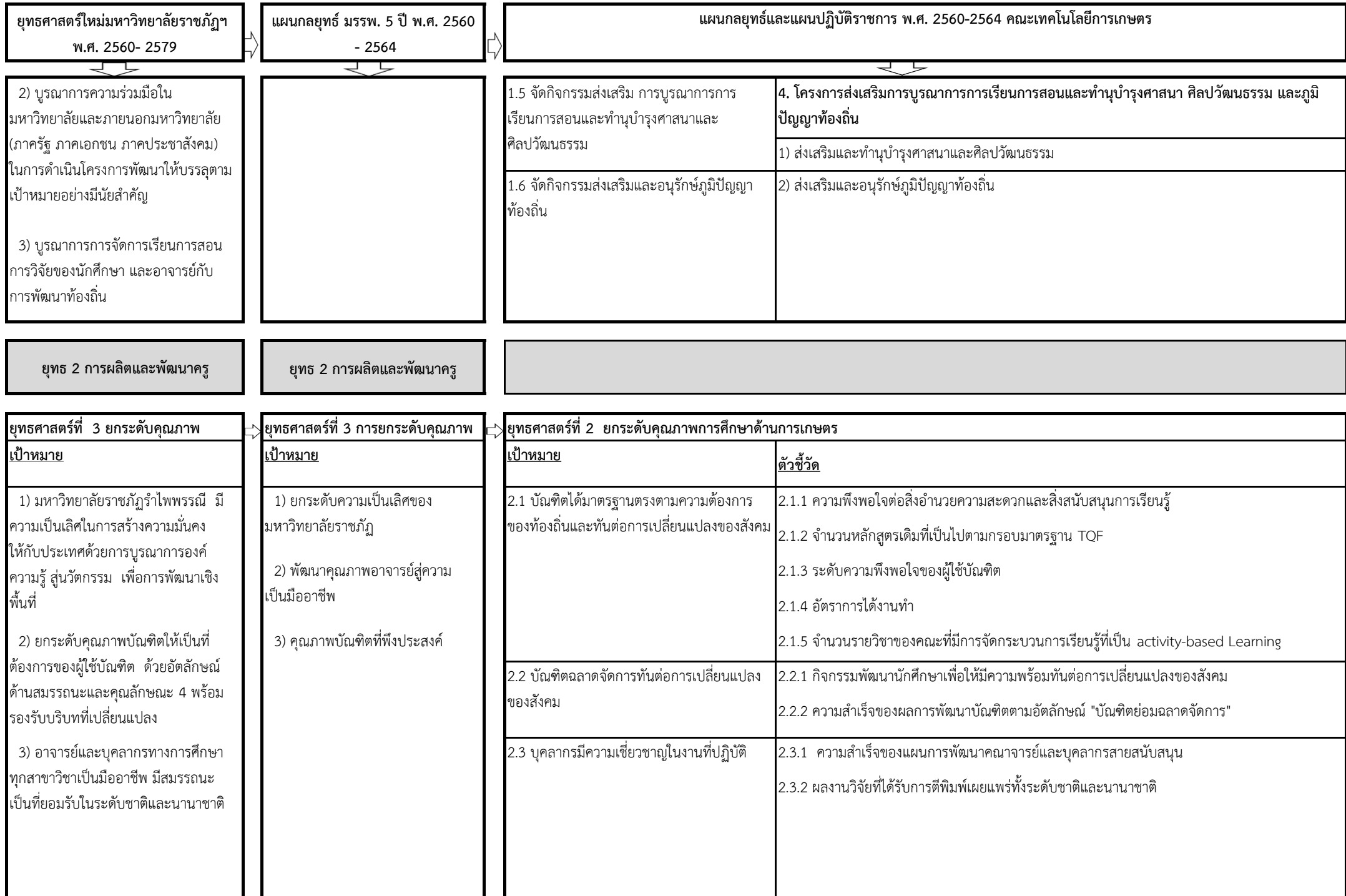
ตารางแสดงความสอดคล้องเชื่อมโยงวิสัยทัศน์กลุ่มมหาวิทยาลัยราชภัฏ มหาวิทยาลัยราชภัฏรำไพพรรณี สู่แผนกลยุทธ์คณะเทคโนโลยีการเกษตร

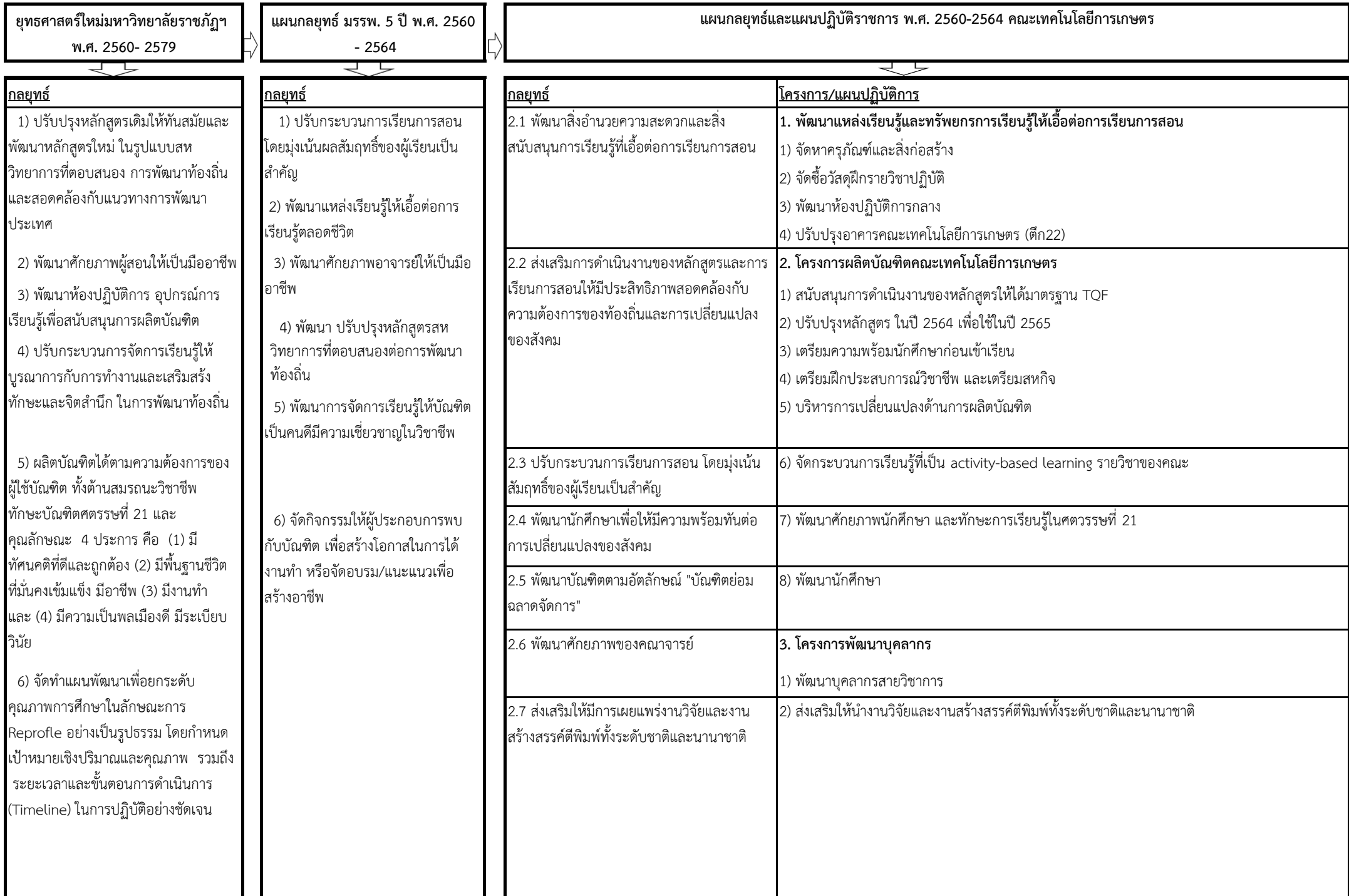




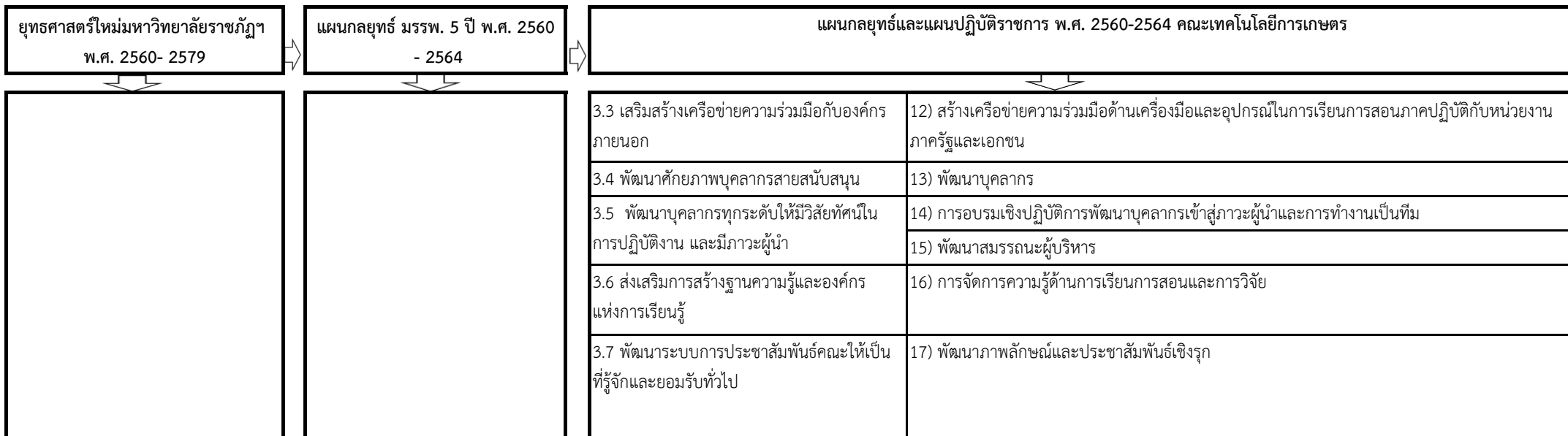
ตารางแสดงความเชื่อมโยงยุทธศาสตร์กลุ่มมหาวิทยาลัยราชภัฏ มหาวิทยาลัยราชภัฏรำไพพรรณี สู่แผนปฏิบัติการราชการคณะเทคโนโลยีการเกษตร

<p>ยุทธศาสตร์ใหม่มหาวิทยาลัยราชภัฏฯ พ.ศ. 2560- 2579</p>	<p>แผนกลยุทธ์ มรพพ. 5 ปี พ.ศ. 2560 - 2564</p>	<p>แผนกลยุทธ์และแผนปฏิบัติการ พ.ศ. 2560-2564 คณะเทคโนโลยีการเกษตร</p>	
<p>ยุทธศาสตร์ที่ 1 การพัฒนาท้องถิ่น</p>	<p>ยุทธศาสตร์ที่ 1 การพัฒนาท้องถิ่น</p>	<p>ยุทธศาสตร์ที่ 1 บูรณาการงานวิจัย บริการวิชาการ และสืบสานงานตามแนวพระราชดำริ ทำนุบำรุงศิลปวัฒนธรรม เพื่อการพัฒนาท้องถิ่น</p>	
<p>เป้าหมาย</p>	<p>เป้าหมาย</p>	<p>เป้าหมาย</p>	<p>ตัวชี้วัด</p>
<p>1) ด้านเศรษฐกิจ 2) ด้านสังคม 3) ด้านสิ่งแวดล้อม 4) ด้านการศึกษา</p>	<p>1) ชุมชนท้องถิ่น ได้รับการพัฒนาสู่ความเข้มแข็ง ยั่งยืนจากการวิจัย การสร้างสรรค์ นวัตกรรม การบริการวิชาการ และการทำนุบำรุงศิลปวัฒนธรรม 2) วังสวนบ้านแก้วได้รับการพัฒนาให้เป็นแหล่งเรียนรู้และแหล่งท่องเที่ยวเชิง</p>	<p>1.1 ผลงานวิจัย งานสร้างสรรค์ สามารถตอบสนองต่อท้องถิ่น 1.2 บริการวิชาการตามความต้องการและเป็นประโยชน์ต่อท้องถิ่น 1.3 ส่งเสริมและเผยแพร่งานตามแนวพระราชดำริ 1.4 ส่งเสริมการบูรณาการการเรียนการสอนและทำนุบำรุงศาสนาและศิลปวัฒนธรรม 1.5 ส่งเสริมและอนุรักษ์ภูมิปัญญาท้องถิ่น</p>	<p>1.1.1 การสนับสนุนงานวิจัยของอาจารย์ 1.1.2 ผลงานวิจัย/งานสร้างสรรค์ที่นำไปใช้ประโยชน์ เพื่อท้องถิ่น 1.2.1 มีโครงการบริการวิชาการ ที่ดำเนินการเพื่อตอบสนองความต้องการของท้องถิ่น 1.2.2 โครงการบริการวิชาการที่บูรณาการการเรียนการสอนและการวิจัย 1.2.3 จำนวนผลิตภัณฑ์ชุมชน (OTOP) ที่ได้รับการเพิ่มมูลค่า 1.3.1 มีการส่งเสริมและเผยแพร่งานตามแนวพระราชดำริ เพื่อท้องถิ่น 1.4.1 จำนวนกิจกรรมที่ส่งเสริมการบูรณาการการเรียนการสอนและทำนุบำรุงศาสนาและศิลปวัฒนธรรม 1.5.1 จำนวนกิจกรรมที่ส่งเสริมและอนุรักษ์ภูมิปัญญาท้องถิ่น</p>
<p>กลยุทธ์</p>	<p>กลยุทธ์</p>	<p>กลยุทธ์</p>	<p>โครงการ/แผนปฏิบัติการ</p>
<p>1) สร้างและพัฒนาความร่วมมือกับผู้ว่าราชการจังหวัดในการวางแผนพัฒนาเชิงพื้นที่ และดำเนินโครงการตามพันธกิจและศักยภาพของมหาวิทยาลัยโดยกำหนดเป้าหมายเชิงปริมาณและคุณภาพ รวมถึงกำหนดเวลา (Timeline) ในการดำเนินการทุกขั้นตอนอย่างเป็นรูปธรรม (ระยะสั้น ระยะกลาง และระยะยาว) ทั้งนี้ต้องได้รับความเห็นชอบจากผู้ว่าราชการจังหวัดด้วย</p>	<p>1) บูรณาการพันธกิจสัมพันธ์เพื่อยกระดับเศรษฐกิจของท้องถิ่น 2) พัฒนาวังสวนบ้านแก้วให้เป็นแหล่งเรียนรู้และแหล่งท่องเที่ยวเชิงวัฒนธรรมสู่มาตรฐานในระดับชาติ</p>	<p>1.1 พัฒนาโจทย์วิจัยจากท้องถิ่นและองค์กรภายนอก 1.2 ส่งเสริมงานวิจัยที่มีศักยภาพในการต่อยอดสู่การนำไปใช้ประโยชน์ 1.3 การบริการวิชาการที่ตอบสนองต่อความต้องการของท้องถิ่น 1.4 ส่งเสริมและเผยแพร่งานตามแนวพระราชดำริ</p>	<p>1. โครงการส่งเสริมและพัฒนาด้านการวิจัย 1) สนับสนุนทุนวิจัย 2) สำรวจความต้องการของชุมชน องค์กรภายนอก เพื่อสร้างโจทย์วิจัย 3) ส่งเสริมการต่อยอดงานวิจัยให้สามารถใช้ประโยชน์ได้จริง 2. โครงการส่งเสริมและพัฒนาด้านการบริการวิชาการ 1) สำรวจความต้องการของชุมชน องค์กรภายนอก 2) โครงการบริการวิชาการที่บูรณาการการเรียนการสอนและการวิจัยของคณะเทคโนโลยีการเกษตร 3) พัฒนาผลิตภัณฑ์ชุมชน (OTOP) ทางด้านการเกษตร 3. โครงการส่งเสริมและเผยแพร่งานตามแนวพระราชดำริเศรษฐกิจพอเพียง</p>

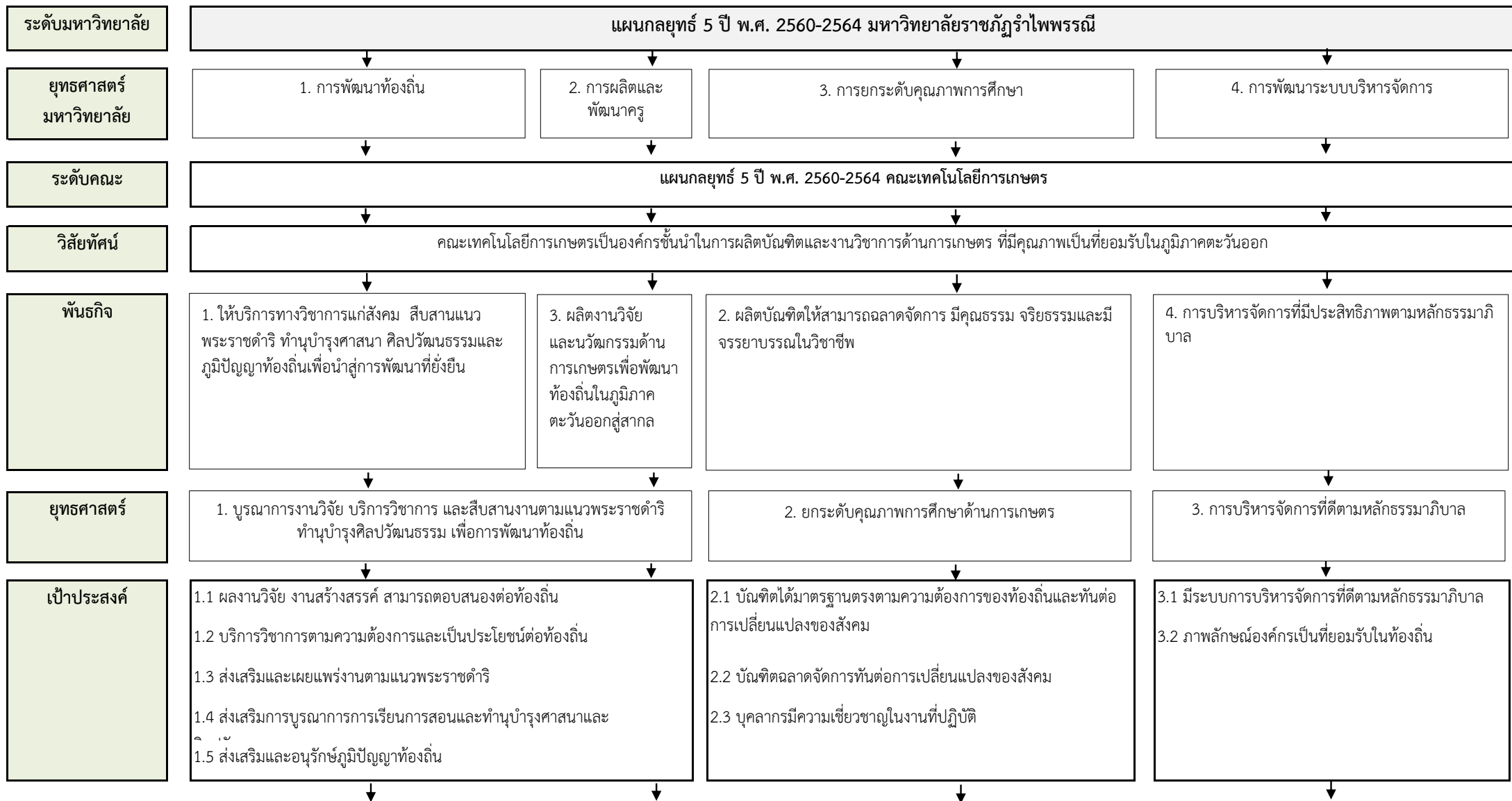




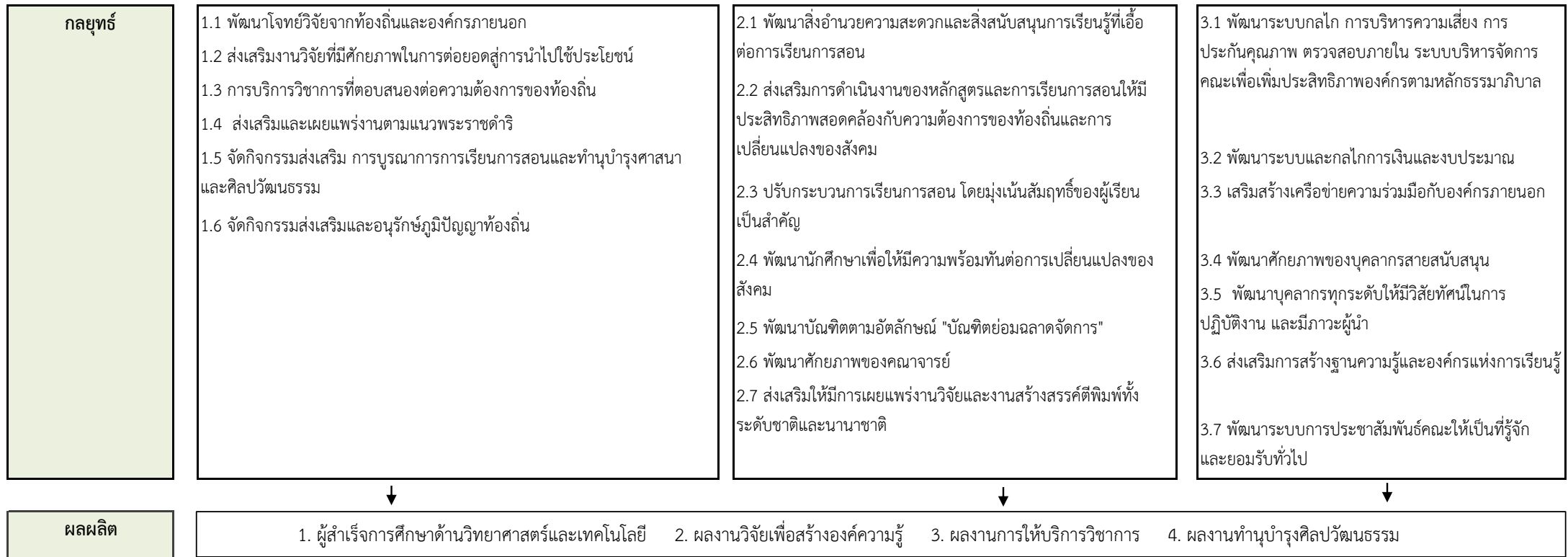
ยุทธศาสตร์ใหม่มหาวิทยาลัยราชภัฏฯ พ.ศ. 2560- 2579	แผนกลยุทธ์ มรพรพ. 5 ปี พ.ศ. 2560 - 2564	แผนกลยุทธ์และแผนปฏิบัติการ พ.ศ. 2560-2564 คณะเทคโนโลยีการเกษตร	
ยุทธศาสตร์ที่ 4 พัฒนาระบบบริหารจัดการ	ยุทธศาสตร์ที่ 4 การพัฒนาระบบบริหารจัดการ	ยุทธศาสตร์ที่ 3 การบริหารจัดการที่ดีตามหลักธรรมาภิบาล	
เป้าหมาย 1) มหาวิทยาลัยราชภัฏฯ ได้รับการยอมรับระดับชาติ และนานาชาติด้านการเป็นสถาบันการศึกษาเพื่อท้องถิ่นที่สร้างความมั่นคงให้กับประเทศ 2) มหาวิทยาลัยราชภัฏฯ มีระบบบริหารที่มีประสิทธิภาพ และคล่องตัว มุ่งเน้นการสร้างธรรมาภิบาล ความพร้อมและความสามารถปรับตัวอย่างมีประสิทธิภาพและประสิทธิภาพกับสถานะมหาวิทยาลัยในกำกับของรัฐ	เป้าหมาย 1) พัฒนาระบบบริหารจัดการที่มีความคล่องตัว ทันสมัย และมีการพัฒนาคุณภาพองค์กรอย่างต่อเนื่องด้วยหลักธรรมาภิบาล 2) มหาวิทยาลัยสีเขียว 3) การพัฒนาบุคลากรอย่างเป็นระบบ	เป้าหมาย 3.1 มีระบบการบริหารจัดการที่ดีตามหลักธรรมาภิบาล 3.2 ภาพลักษณ์องค์กรเป็นที่ยอมรับในท้องถิ่น	ตัวชี้วัด 3.1.1 ความสำเร็จของแผนบริหารความเสี่ยง 3.1.2 ผลการประเมินติดตาม ตรวจสอบ และประเมินผลงานของคณะ 3.1.3 ความสำเร็จของเป้าหมายตามแผนกลยุทธ์ 3.1.4 ประสิทธิภาพการใช้จ่ายงบประมาณ 3.1.5 การจัดหารายได้หรือการระดมทุนของคณะ 3.1.6 จำนวนหน่วยงานหรือองค์กรที่ให้ความร่วมมือ 3.1.7 จำนวนกิจกรรมเพื่อพัฒนาบุคลากรทุกระดับให้มีวิทยุทัศน์ในการปฏิบัติงาน และมีภาวะผู้นำ 3.1.8 มีจำนวนกิจกรรมการจัดการความรู้ 3.2.1 จำนวนกิจกรรมที่สร้างภาพลักษณ์ให้กับคณะเทคโนโลยีการเกษตร
กลยุทธ์ 1. ส่งเสริมบุคลากรที่เป็นคนดีและคนเก่งให้พัฒนาและแสดงออกถึงความรู้ความสามารถ และศักยภาพพัฒนา มหาวิทยาลัยและท้องถิ่นอย่างเต็มที่ 2. เพิ่มบทบาทการเป็นมหาวิทยาลัยเพื่อท้องถิ่นโดยให้ความสำคัญกับการบูรณาการการเรียนการสอนกับการพัฒนาท้องถิ่น และการสร้างผลประโยชน์จากทรัพย์สินทางปัญญา 3. สร้างเครือข่ายความร่วมมือกับองค์กรภายในและต่างประเทศเพื่อเสริมสร้างประสิทธิผลตามวิสัยทัศน์และพันธกิจของมหาวิทยาลัยราชภัฏฯ	กลยุทธ์ 1) พัฒนาระบบการบริหารจัดการให้ทันต่อการเปลี่ยนแปลงของสังคม 2) พัฒนาเทคโนโลยีสารสนเทศเพื่อให้ทันสมัยเชื่อมโยงกับระบบสารสนเทศเพื่อการตัดสินใจ 3) เสริมสร้างเครือข่ายความร่วมมือกับองค์กร/หน่วยงานในระดับอาเซียน 4) สนับสนุน การจัดหารายได้และระดมทรัพยากรจากหน่วยงานภายนอก	กลยุทธ์ 3.1 พัฒนาระบบกลไก การบริหารความเสี่ยง การประกันคุณภาพ ตรวจสอบภายใน ระบบบริหารจัดการคณะเพื่อเพิ่มประสิทธิภาพองค์กรตามหลักธรรมาภิบาล 3.2 พัฒนาระบบและกลไกการเงินและงบประมาณ	โครงการ/แผนปฏิบัติการ 1. โครงการบริหารจัดการคณะเทคโนโลยีการเกษตร 1) จัดทำวัสดุสำนักงาน วัสดุงานสนาม ซ่อมครุภัณฑ์ และพัฒนาสภาพแวดล้อม 2) จัดทำแผนบริหารความเสี่ยงและการควบคุมภายใน 3) พัฒนาระบบกลไกการประกันคุณภาพการศึกษา 4) จัดทำ/ทบทวนแผนกลยุทธ์ 5 ปี และจัดทำแผนปฏิบัติการประจำปี 5) ประชุมคณะกรรมการประจำคณะ 6) บริหารการเปลี่ยนแปลงด้านการบริหารจัดการ 7) พัฒนาคณะเทคโนโลยีการเกษตรให้เข้าสู่การเป็นสำนักงานสีเขียว 8) นิเทศนักศึกษาฝึกประสบการณ์วิชาชีพ 9) นิเทศนักศึกษาสหกิจ 10) จัดทำแผนกลยุทธ์ทางการเงินคณะเทคโนโลยีการเกษตร 11) จำหน่ายผลิตผล ผลิตภัณฑ์ทางการเกษตร และกิจกรรมอื่น ๆ ที่เกี่ยวข้อง



ความเชื่อมโยงแผนกลยุทธ์ 5 ปี พ.ศ. 2560-2564 มหาวิทยาลัยราชภัฏรำไพพรรณี สู่แผนกลยุทธ์ 5 ปี คณะเทคโนโลยีการเกษตร



ความเชื่อมโยงแผนกลยุทธ์ 5 ปี พ.ศ. 2560-2564 มหาวิทยาลัยราชภัฏรำไพพรรณี สู่แผนกลยุทธ์ 5 ปี คณะเทคโนโลยีการเกษตร



สรุปสาระสำคัญ

แผนกลยุทธ์ 5 ปี พ.ศ. 2560-2564 เป็นแผนกลยุทธ์ฉบับใหม่ จัดทำขึ้นในปีงบประมาณ พ.ศ. 2563 ซึ่งดำเนินการปรับแผนตามยุทธศาสตร์ใหม่มหาวิทยาลัยราชภัฏ เพื่อการพัฒนาท้องถิ่นตามพระราชบัญญัติ ปัจจุบันมี 3 ยุทธศาสตร์ โดยสรุปสาระสำคัญตามรายยุทธศาสตร์ ดังนี้

ยุทธศาสตร์	เป้าประสงค์เชิงยุทธศาสตร์	จำนวนตัวชี้วัดของเป้าประสงค์	จำนวนโครงการ	จำนวนกิจกรรม
1. บูรณาการงานวิจัย บริการวิชาการ และสืบสานงานตามแนวพระราชดำริ ทำนุบำรุงศิลปวัฒนธรรม เพื่อการพัฒนาท้องถิ่น	5	8	4	9
2. ยกระดับคุณภาพการศึกษาด้านการเกษตร	3	8	3	14
3. การบริหารจัดการที่ดีตามหลักธรรมาภิบาล	2	9	1	17
รวม	10	25	8	40

การติดตามและประเมินผลการดำเนินงานตามแผนกลยุทธ์ 5 พ.ศ. 2560-2564 คณะเทคโนโลยีการเกษตร ให้ความสำคัญในการติดตามความก้าวหน้าการดำเนินงานโดยนำค่าเป้าหมายของการดำเนินงานมาพิจารณาเป็นสำคัญ และกำหนดให้มีการรายงานผลต่อคณะกรรมการประจำคณะ อย่างน้อย ปีละ 1 ครั้ง เพื่อรับทราบความก้าวหน้าการดำเนินงาน ปัญหาและอุปสรรค และดำเนินการปรับปรุงการดำเนินงานให้ผลการพัฒนาคณะเป็นไปตามเป้าหมายที่กำหนด

ยุทธศาสตร์ที่ 1 บูรณาการงานวิจัย บริการวิชาการ และสืบสานงานตามแนวพระราชดำริ ทำนุบำรุงศิลปวัฒนธรรม เพื่อการพัฒนาท้องถิ่น												
เป้าประสงค์เชิงยุทธศาสตร์	ตัวชี้วัด	หน่วย	ค่าเป้าหมายของตัวชี้วัด							กลยุทธ์	โครงการ/แผนปฏิบัติการ	ผู้รับผิดชอบ
			60	แผน61	ผล 61	แผน 62	ผล 62	63	64			
1.1 ผลงานวิจัย งานสร้างสรรค์ สามารถตอบสนองต่อท้องถิ่น	1.1.1 การสนับสนุนงานวิจัยของอาจารย์	จำนวนเรื่อง		1	0	1	1	2	2	1.1 พัฒนาโจทย์วิจัยจากท้องถิ่นและองค์กรภายนอก	1. โครงการส่งเสริมและพัฒนาด้านการวิจัย 1) สนับสนุนทุนวิจัย 2) สำรวจความต้องการของชุมชน องค์กรภายนอก เพื่อสร้างโจทย์วิจัย 3) การต่อยอดงานวิจัยให้สามารถใช้ประโยชน์ได้จริง 4) สร้างเครือข่ายความร่วมมือด้านการวิจัยและ/หรือการสร้างสรรคกับหน่วยงานภายนอก	รองคณบดีฝ่ายวิชาการ
	1.1.2 ผลงานวิจัย/งานสร้างสรรค์ที่นำไปใช้ประโยชน์เพื่อท้องถิ่น	จำนวนเรื่อง		1	1	1	1	2	2	1.2 ส่งเสริมงานวิจัยที่มีศักยภาพในการต่อยอดสู่การนำไปใช้ประโยชน์		
	1.1.3 มีเครือข่ายความร่วมมือด้านการวิจัยและหรืองานสร้างสรรค์กับหน่วยงานภายนอก (บรรจุปี 63)	จำนวนเครือข่าย						1	1			
1.2 บริการวิชาการตามความต้องการและเป็นประโยชน์ต่อท้องถิ่น	1.2.1 มีโครงการบริการวิชาการที่ดำเนินการเพื่อตอบสนองความต้องการของท้องถิ่น	จำนวนโครงการ		1	2	1	1	1	1	1.3 การบริการวิชาการที่ตอบสนองต่อความต้องการของท้องถิ่น	2. โครงการส่งเสริมและพัฒนาด้านการบริการวิชาการ 1) สำรวจความต้องการของชุมชน องค์กรภายนอก 2) โครงการบริการวิชาการที่บูรณาการการเรียนการสอนและการวิจัยของคณะเทคโนโลยีการเกษตร 3) พัฒนาผลิตภัณฑ์ชุมชน (OTOP) ทางด้านการเกษตร	รองคณบดีฝ่ายวางแผนและพัฒนา
	1.2.2 โครงการบริการวิชาการที่บูรณาการการเรียนการสอนและการวิจัย	จำนวนโครงการ		1	2	1	1	1	1			
	1.2.3 ผลิตภัณฑ์ชุมชน (OTOP) ที่ได้รับการเพิ่มมูลค่า	จำนวน				5	10	-	-			
1.3 ส่งเสริมและเผยแพร่งานตามแนวพระราชดำริ	1.3.1 มีการส่งเสริมและเผยแพร่งานตามแนวพระราชดำริ เพื่อท้องถิ่น	จำนวนโครงการ		1	1	1	1	1	1	1.4 ส่งเสริมและเผยแพร่งานตามแนวพระราชดำริ	3. โครงการส่งเสริมและเผยแพร่งานตามแนวพระราชดำริเศรษฐกิจพอเพียง	

เป้าประสงค์เชิงยุทธศาสตร์	ตัวชี้วัด	หน่วย	ค่าเป้าหมายของตัวชี้วัด							กลยุทธ์	โครงการ/แผนปฏิบัติการ	ผู้รับผิดชอบ
			60	แผน61	ผล 61	แผน 62	ผล 62	63	64			
1.4 ส่งเสริมการบูรณาการการเรียนการสอนและทำนุบำรุงศาสนาและศิลปวัฒนธรรม	1.4.1 จำนวนกิจกรรมที่ส่งเสริมการบูรณาการการเรียนการสอนและทำนุบำรุงศาสนาและศิลปวัฒนธรรม	จำนวนกิจกรรม		1	1	1	1	1	1	1.5 จัดกิจกรรมส่งเสริมการบูรณาการการเรียนการสอนและทำนุบำรุงศาสนาและศิลปวัฒนธรรม	4. โครงการส่งเสริมการบูรณาการการเรียนการสอนและทำนุบำรุงศาสนา ศิลปวัฒนธรรม และภูมิปัญญาท้องถิ่น 1) ส่งเสริมและทำนุบำรุงศาสนาและศิลปวัฒนธรรม	รองคณบดีฝ่ายกิจการนักศึกษา
1.5 ส่งเสริมและอนุรักษ์ภูมิปัญญาท้องถิ่น	1.5.1 จำนวนกิจกรรมที่ส่งเสริมและอนุรักษ์ภูมิปัญญาท้องถิ่น	จำนวนกิจกรรม		1	1	1	1	1	1	1.6 จัดกิจกรรมส่งเสริมและอนุรักษ์ภูมิปัญญาท้องถิ่น	2) ส่งเสริมและอนุรักษ์ภูมิปัญญาท้องถิ่น	
แผน/การบรรลุ			0	7	6	8	8	8	8			

ยุทธศาสตร์ที่ 2 ยกระดับคุณภาพการศึกษาด้านการเกษตร												
เป้าประสงค์เชิงยุทธศาสตร์	ตัวชี้วัด	หน่วย	ค่าเป้าหมายของตัวชี้วัด							กลยุทธ์	โครงการ/แผนปฏิบัติการ	ผู้รับผิดชอบ
			60	แผน 61	ผล 61	แผน 62	ผล 62	63	64			
2.1 บัณฑิตได้มาตรฐานตรงตามความต้องการของท้องถิ่นและทันต่อการเปลี่ยนแปลงของสังคม	2.1.1 ความพึงพอใจต่อสิ่งอำนวยความสะดวกและสิ่งสนับสนุนการเรียนรู้	คะแนน		3.51	3.54	3.51	4.06	3.51	3.51	2.1 พัฒนาสิ่งอำนวยความสะดวกและสิ่งสนับสนุนการเรียนรู้ที่เอื้อต่อการเรียนการสอน	1. พัฒนาแหล่งเรียนรู้และทรัพยากรการเรียนรู้ให้เอื้อต่อการเรียนการสอน	คณบดี
											1) จัดทำครุภัณฑ์และสิ่งก่อสร้าง 2) จัดซื้อวัสดุฝึกรายวิชาปฏิบัติ 3) พัฒนาห้องปฏิบัติการกลาง 4) ปรับปรุงอาคารคณะเทคโนโลยีการเกษตร (ตึก22)	รองคณบดีฝ่ายวางแผนฯ รองคณบดีฝ่ายวิชาการ คณบดี
	2.1.2 จำนวนหลักสูตรที่เป็นไปตามกรอบมาตรฐาน TQF	ร้อยละ		100	100	100	100	100	100	2.2 ส่งเสริมการดำเนินงานของหลักสูตรและการเรียนการสอนให้มีประสิทธิภาพสอดคล้องกับความต้องการของท้องถิ่นและการเปลี่ยนแปลงของสังคม	2. โครงการผลิตบัณฑิตคณะเทคโนโลยีการเกษตร	รองคณบดีฝ่ายวิชาการ
											1) สนับสนุนการดำเนินงานของหลักสูตรให้ได้มาตรฐาน TQF 2) ปรับปรุงหลักสูตร ในปี 2564 เพื่อใช้ในปี 2565 3) เตรียมความพร้อมนักศึกษาก่อนเข้าเรียน	

เป้าประสงค์เชิงยุทธศาสตร์	ตัวชี้วัด	หน่วย	ค่าเป้าหมายของตัวชี้วัด							กลยุทธ์	โครงการ/แผนปฏิบัติการ	ผู้รับผิดชอบ
			60	แผน 61	ผล 61	แผน 62	ผล 62	63	64			
	2.1.3 ระดับความพึงพอใจของผู้ใช้บัณฑิต	ร้อยละ		80	81	80	73.00	80	80		4) เตรียมฝึกประสบการณ์วิชาชีพ และเตรียมสหกิจ (โดยนำผลประเมินจากผู้บัณฑิตมาประกอบการพิจารณาจัดกิจกรรม)	รองคณบดีฝ่ายวิชาการ
	2.1.4 อัตราการได้งานทำ	ร้อยละ				60	89.33	65	70		5) บริหารการเปลี่ยนแปลงด้านการผลิตบัณฑิต	
	2.1.5 จำนวนรายวิชาของคณะที่มีการจัดกระบวนการเรียนรู้ที่เป็น activity-based Learning (บรรจุปี 62) ตัดออกปี 63	จำนวน				1	1				2.3 ปรับกระบวนการเรียนการสอน โดยมุ่งเน้นสัมฤทธิ์ของผู้เรียนเป็นสำคัญ	6) จัดกระบวนการเรียนรู้ที่เป็น activity-based learning รายวิชาของคณะ
2.2 บัณฑิตตลาดจัดการทันต่อการเปลี่ยนแปลงของสังคม	2.2.1 กิจกรรมพัฒนานักศึกษาเพื่อให้ความพร้อมทันต่อการเปลี่ยนแปลงของสังคม (ปรับปรุงปี 63)	จำนวนครั้ง		1	1	1	1	1	1	2.4 พัฒนานักศึกษาเพื่อให้ความพร้อมทันต่อการเปลี่ยนแปลงของสังคม	7) พัฒนาศักยภาพนักศึกษา และทักษะการเรียนรู้ในศตวรรษที่ 21	
	2.2.2 ความสำเร็จของผลการพัฒนาบัณฑิตตามอัตลักษณ์ "บัณฑิตย่อมฉลาดจัดการ"	คะแนน		4	4	4	4	4	4	2.5 พัฒนาบัณฑิตตาม อัตลักษณ์ "บัณฑิตย่อมฉลาดจัดการ"	8) พัฒนานักศึกษา	รองคณบดีฝ่ายกิจการนักศึกษา
2.3 บุคลากรสายวิชาการมีความเชี่ยวชาญในงานที่ปฏิบัติ	2.3.1 ความสำเร็จของแผนการพัฒนาคณาจารย์และบุคลากรสายสนับสนุน	ร้อยละ		80	80	80	84.62	80	80	2.6 พัฒนาศักยภาพของคณาจารย์	3. โครงการพัฒนาบุคลากร 1) พัฒนาบุคลากรสายวิชาการ	รองคณบดีฝ่ายวิชาการ ร่วมกับรองคณบดีฝ่ายวางแผนฯ

เป้าประสงค์เชิงยุทธศาสตร์	ตัวชี้วัด	หน่วย	ค่าเป้าหมายของตัวชี้วัด							กลยุทธ์	โครงการ/แผนปฏิบัติการ	ผู้รับผิดชอบ
			60	แผน 61	ผล 61	แผน 62	ผล 62	63	64			
	2.3.2 ผลงานวิจัยที่ได้รับการตีพิมพ์เผยแพร่ทั้งระดับชาติและนานาชาติ	จำนวนเรื่อง		5	25	5	17	5	5	2.7 ส่งเสริมให้มีการเผยแพร่ผลงานวิจัยและงานสร้างสรรค์ตีพิมพ์ทั้งระดับชาติและนานาชาติ	2) ส่งเสริมให้ทำงานวิจัยและงานสร้างสรรค์ตีพิมพ์ทั้งระดับชาติและนานาชาติ	รองคณบดีฝ่ายวิชาการ
แผน/การบรรลุ			0	7	7	9	8	8	8			

ยุทธศาสตร์ที่ 3 การบริหารจัดการที่ดีตามหลักธรรมาภิบาล

เป้าประสงค์เชิงยุทธศาสตร์	ตัวชี้วัด	หน่วย	ค่าเป้าหมายของตัวชี้วัด							กลยุทธ์	โครงการ/แผนปฏิบัติการ	ผู้รับผิดชอบ
			60	แผน 61	ผล 61	แผน 62	ผล 62	63	64			
3.1 มีระบบการบริหารจัดการที่ดีตามหลักธรรมาภิบาล	3.1.1 ความสำเร็จของแผนบริหารความเสี่ยง	ร้อยละ		80	100	80	83	80	80	3.1 พัฒนาระบบกลไกการบริหารความเสี่ยง การประกันคุณภาพ ตรวจสอบภายใน ระบบบริหารจัดการคณะเพื่อเพิ่มประสิทธิภาพองค์กรตามหลักธรรมาภิบาล	1. โครงการบริหารจัดการคณะเทคโนโลยีการเกษตร	รองคณบดีฝ่ายวางแผนและพัฒนา
	3.1.2 ผลการประเมินติดตามตรวจสอบ และประเมินผลงานของคณะ	คะแนน		3.51	4.20	3.51	4.24	3.51	3.51		1) จัดหาวัสดุสำนักงาน วัสดุงานสนาม ซ่อมครุภัณฑ์ และพัฒนาสภาพแวดล้อม	
	3.1.3 ความสำเร็จของเป้าหมายตามแผนกลยุทธ์	ร้อยละ		90	90.91	90	92.31	90	90		2) จัดทำแผนบริหารความเสี่ยงและการควบคุมภายใน	
											3) พัฒนาระบบกลไกการประกันคุณภาพการศึกษา	
											4) จัดทำ/ทบทวนแผนกลยุทธ์ 5 ปี และจัดทำแผนปฏิบัติราชการประจำปี	
										5) ประชุมคณะกรรมการประจำคณะ		
										6) บริหารการเปลี่ยนแปลงด้านการบริหารจัดการ	คณบดี	
										7) พัฒนาคณะเทคโนโลยีการเกษตรให้เข้าสู่การเป็นสำนักงานสีเขียว	คณบดี	
										8) นิเทศนักศึกษาฝึกประสบการณ์วิชาชีพ	รองคณบดีฝ่ายวิชาการ	
										9) นิเทศนักศึกษาสหกิจ		
	3.1.4 ประสิทธิภาพการใช้จ่ายงบประมาณ	ร้อยละ		90	99.34	90	อยู่ระหว่างดำเนินการ	90	90	3.2 พัฒนาระบบและกลไกการเงินและงบประมาณ	10) จัดทำแผนกลยุทธ์ทางการเงินคณะเทคโนโลยีการเกษตร	รองคณบดีฝ่ายวางแผนและพัฒนา
	3.1.5 การจัดหารายได้หรือการระดมทุนของคณะ	บาท		10,000	22,598	15,000	22,030	20,000	25,000		11) จำหน่ายผลผลิต ผลิตภัณฑ์ทางการเกษตร และกิจกรรมอื่น ๆ ที่เกี่ยวข้อง	คณบดี

เป้าประสงค์เชิงยุทธศาสตร์	ตัวชี้วัด	หน่วย	ค่าเป้าหมายของตัวชี้วัด							กลยุทธ์	โครงการ/แผนปฏิบัติการ	ผู้รับผิดชอบ
			60	แผน 61	ผล 61	แผน 62	ผล 62	63	64			
	3.1.6 จำนวนหน่วยงานหรือองค์กรที่ให้ความร่วมมือ	จำนวนองค์กร		1	1	1	1	5	5	3.3 เสริมสร้างเครือข่ายความร่วมมือกับองค์กรภายนอก	12) สร้างเครือข่ายความร่วมมือด้านเครื่องมือและอุปกรณ์ในการเรียนการสอนภาคปฏิบัติกับหน่วยงานภาครัฐและเอกชน	
	3.1.7 จำนวนกิจกรรมเพื่อพัฒนาบุคลากรทุกระดับให้มีวิสัยทัศน์ในการปฏิบัติงาน (บรรจุปี 62 ปรับปรุงปี 63)	จำนวนกิจกรรม				1	1	1	1	3.4 พัฒนาศักยภาพของบุคลากรสายสนับสนุน	13) พัฒนาบุคลากร	รองคณบดีฝ่ายวางแผนฯ
										3.5 พัฒนาบุคลากรทุกระดับให้มีวิสัยทัศน์ในการปฏิบัติงาน และมีภาวะผู้นำ	14) การอบรมเชิงปฏิบัติการพัฒนาบุคลากร เพื่อให้มีวิสัยทัศน์ในการปฏิบัติงาน 15) พัฒนาสมรรถนะผู้บริหาร	คณบดี
	3.1.8 มีจำนวนกิจกรรมการจัดการความรู้	จำนวนเรื่อง		2	2	2	2	2	2	3.6 ส่งเสริมการสร้างฐานความรู้และองค์กรแห่งการเรียนรู้	16) การจัดการความรู้ด้านการเรียนการสอนและการวิจัย	รองคณบดีฝ่ายวิชาการ
3.2 ภาพลักษณ์องค์กรเป็นที่ยอมรับในท้องถิ่น	3.2.1 จำนวนกิจกรรมที่สร้างภาพลักษณ์ให้กับคณะเทคโนโลยีการเกษตร	จำนวนกิจกรรม		3	3	3	3	3	3	3.7 พัฒนาระบบการประชาสัมพันธ์คณะให้เป็นที่รู้จักและยอมรับทั่วไป	17) พัฒนาภาพลักษณ์และประชาสัมพันธ์เชิงรุก	คณบดี
แผน/การบรรลุ			0	8	8	9	8	9	9			

ภาคผนวก

TOWS Matrix (กำหนดกลยุทธ์จาก SWOT)

	O : Opportunities (โอกาส)	T : Threats (อุปสรรค / ภัยคุกคาม)
	1. คณะตั้งอยู่ในพื้นที่จังหวัดจันทบุรีที่มีประชากรประกอบอาชีพทางการเกษตรที่หลากหลาย จึงสามารถพัฒนาการวิจัย การเรียนการสอนด้านการเกษตรได้อย่างต่อเนื่อง	1. มีมหาวิทยาลัยหลายแห่งในพื้นที่ที่เปิดสอนในสาขาวิชาใกล้เคียงกัน
	2. สถาบันคุณวุฒิวิชาชีพเปิดโอกาสให้หลักสูตรในคณะเป็นศูนย์ทดสอบวิชาชีพ เพื่อรับใบประกอบวิชาชีพ ผู้ควบคุมความปลอดภัยด้านอาหาร	2. รัฐบาลมีนโยบาย reprofiling ทำให้เกิดผลกระทบต่อคณะ
	3. จังหวัดจันทบุรีติดกับประเทศเพื่อนบ้าน ทำให้รับนักศึกษาต่างชาติได้	3. ประชากรวัยเรียนลดลง ในขณะที่ มหาวิทยาลัยมีที่นั่งเท่าเดิม
	4. มีกองทุนกู้ยืม (กยศ) แหล่งเงินทุน	4. เกณฑ์ประกันทำให้ไม่มีเวลาทำงานด้านอื่น ๆ
	5. รัฐบาลมีนโยบายสนับสนุนสาขาวิชาด้านการเกษตรและอาหาร ทำให้มีโอกาสในการเชื่อมโยงการรับนักศึกษาและการจัดการเรียนการสอน	5. การเปิดปิดภาคเรียนแบบ AEC เป็นอุปสรรคการเรียนการสอน
	6. มีหน่วยงานหลายแห่งในพื้นที่สนับสนุนการจัดการเรียนการสอนของคณะได้เป็นอย่างดี	6. นักศึกษาเลือกเรียนสายสังคมมากกว่าสายวิทย์
	7. ภูมิปัญญาท้องถิ่นมีหลากหลาย ทำให้เชื่อมโยงการจัดการเรียนการสอนได้	7. มีคู่แข่งมาก
		8. สภาพเศรษฐกิจมีผลต่อการเรียนต่อ
S : Strengths (จุดแข็ง)	S-O	S-T
1. อาจารย์มีคุณวุฒิปริญญาเอกในสัดส่วนที่สูง	S1-05,O7 พัฒนาหลักสูตรและการจัดการเรียนการสอนให้มีประสิทธิภาพ สอดคล้องกับความต้องการของท้องถิ่นและการเปลี่ยนแปลงของสังคม	
2. อาจารย์มีศักยภาพการทำวิจัย	S2-O1 พัฒนาวิทยุวิจัยจากท้องถิ่นและองค์กรภายนอก	
3. อาจารย์มีความรู้ความสามารถ ด้านการเกษตร	S3-O1 การบริการวิชาการที่ตอบสนองต่อความต้องการของท้องถิ่น	
	S3-O7 จัดกิจกรรมส่งเสริมและอนุรักษ์ภูมิปัญญาท้องถิ่น	
4. คณะมีหลักสูตรมุ่งเป้า (วิทยาศาสตร์และเทคโนโลยีอาหาร)	S4-O1 พัฒนาศักยภาพของคณาจารย์และบุคลากรสายสนับสนุน	
5. คณะมีพื้นที่อยู่ในอำเภอเมือง มีความสะดวก		S5-T1,T7 พัฒนาระบบการประชาสัมพันธ์คณะให้เป็นที่รู้จักและยอมรับทั่วไป

O : Opportunities (โอกาส)	T : Threats (อุปสรรค / ภัยคุกคาม)
1. คณะตั้งอยู่ในพื้นที่จังหวัดจันทบุรีที่มีประชากรประกอบอาชีพทางการเกษตรที่หลากหลาย จึงสามารถพัฒนาการวิจัย การเรียนการสอนด้านการเกษตรได้อย่างต่อเนื่อง	1. มีมหาวิทยาลัยหลายแห่งในพื้นที่ที่เปิดสอนในสาขาวิชาใกล้เคียงกัน
2. สถาบันคุณวุฒิวิชาชีพเปิดโอกาสให้หลักสูตรในคณะเป็นศูนย์ทดสอบวิชาชีพ เพื่อรับใบประกอบวิชาชีพ ผู้ควบคุมความปลอดภัยด้านอาหาร	2. รัฐบาลมีนโยบาย reprofiling ทำให้เกิดผลกระทบต่อคณะ
3. จังหวัดจันทบุรีติดกับประเทศเพื่อนบ้าน ทำให้รับนักศึกษาต่างชาติได้	3. ประชากรวัยเรียนลดลง ในขณะที่ มหาวิทยาลัยมีที่นั่งเท่าเดิม
4. มีกองทุนกู้ยืม (กยศ) แหล่งเงินทุน	4. เกณฑ์ประกันทำให้ไม่มีเวลาทำงานด้านอื่น ๆ
5. รัฐบาลมีนโยบายสนับสนุนสาขาวิชาด้านการเกษตรและอาหาร ทำให้มีโอกาสนในการเชื่อมโยงการรับนักศึกษาและการจัดการเรียนการสอน	5. การเปิดปิดภาคเรียนแบบ AEC เป็นอุปสรรคการเรียนการสอน
6. มีหน่วยงานหลายแห่งในพื้นที่สนับสนุนการจัดการเรียนการสอนของคณะได้เป็นอย่างดี	6. นักศึกษาเลือกเรียนสายสังคมมากกว่าสายวิทย์
7. ภูมิปัญญาท้องถิ่นมีหลากหลาย ทำให้เชื่อมโยงการจัดการเรียนการสอนได้	7. มีคู่แข่งมาก
	8. สภาพเศรษฐกิจมีผลต่อการเรียนต่อ

W : Weakness (จุดอ่อน)	W-O	W-T
1. คณะมีนักวิชาการไม่ครบทุกสาขา		
2. บุคลากรสายสนับสนุนในหลักสูตรไม่เพียงพอ		
3. งานวิจัยที่นำไปใช้ประโยชน์เชิงพาณิชย์มีน้อย	W3-O1 ส่งเสริมงานวิจัยที่มีศักยภาพในการต่อยอดสู่การนำไปใช้ประโยชน์	
4. ครุภัณฑ์ อุปกรณ์เครื่องมือวิทยาศาสตร์ไม่เพียงพอ ไม่ได้รับการซ่อมแซมให้พร้อมใช้งานตลอดเวลา	W4-O5 พัฒนาสิ่งอำนวยความสะดวกและสิ่งสนับสนุนการเรียนรู้ที่เอื้อต่อการเรียนการสอน	
5. งบประมาณสนับสนุนการดำเนินงานไม่เพียงพอ		
6. ห้องเรียนขาดสิ่งอำนวยความสะดวกในการจัดการเรียนการสอน และขาดระบบรักษาความปลอดภัยของทรัพย์สิน		
7. การรักษาความปลอดภัยทรัพย์สินของทางราชการไม่ทั่วถึง ไม่ครอบคลุม		
8. พื้นที่การเรียนการสอนภาคปฏิบัติไม่เพียงพอ	W8-O6 พัฒนาหลักสูตรและการจัดการเรียนการสอนให้มีประสิทธิภาพ สอดคล้องกับความต้องการของท้องถิ่นและการเปลี่ยนแปลงของสังคม	
9. มหาวิทยาลัยจัดงบรายได้ให้น้อย		
10. บัณฑิตและบุคลากรขาดทักษะภาษาอังกฤษ		
11. ความร่วมมือของคณะกับหน่วยงานภายนอกมีน้อย		
12. ระบบการบริหารงานบุคลากรของมหาวิทยาลัยไม่เอื้อต่อการปฏิบัติงานของพนักงานมหาวิทยาลัย		

13. เกณฑ์ประเมินผลการปฏิบัติราชการ ไม่สะท้อนความเป็นจริง		
14. ทำงานตอนกลางคืนไม่สะดวก		
15. ภาระงานอาจารย์มากเกินไป		
16. นโยบายปิดงบของมหาวิทยาลัยเร็วเกินไป		
17. กฏระเบียบบัณฑิตวิทยาลัย มีประสิทธิภาพไม่เพียงพอ		