



แผนบริหารความเสี่ยง ประจำปีงบประมาณ พ.ศ.2558

คณะเทคโนโลยีการเกษตร
มหาวิทยาลัยราชภัฏรำไพพรรณี

สารบัญ

1. บทนำ	1
2. ขั้นตอนการจัดทำแผนบริหารความเสี่ยง	2
3. แนวทาง และกระบวนการบริหารความเสี่ยง	4
4. การประเมินความเสี่ยง ประจำปีงบประมาณ พ.ศ. 2558	10
5. แผนบริหารความเสี่ยง ประจำปีงบประมาณ พ.ศ. 2558	15
6. ภาคผนวก	17
- คำสั่ง 010/2557 เรื่อง แต่งตั้งคณะกรรมการบริหารความเสี่ยงและควบคุมภายใน	
- บันทึกการประชุมคณะกรรมการบริหารความเสี่ยงและควบคุมภายใน วันที่ 9 ธันวาคม 2557	
- บันทึกข้อความ ที่ ทก.502/2557 วันที่ 11 ธันวาคม 2557 เรื่อง ส่งข้อมูลการวิเคราะห์ความเสี่ยง	
- มติที่ประชุมคณะกรรมการประจำคณะ ครั้งที่ 1/2558 วันที่ 4 กุมภาพันธ์ 2558	

บทนำ

สำนักงานคณะกรรมการการอุดมศึกษา (สกอ.) ได้กำหนดให้สถาบันอุดมศึกษาจัดทำแผนบริหารความเสี่ยง เพื่อให้สถาบันการศึกษามีระบบการบริหารความเสี่ยงในการควบคุมการดำเนินงานให้บรรลุเป้าหมายตามพันธกิจ คณะเทคโนโลยีการเกษตรจึงแต่งตั้งคณะทำงานดำเนินการวิเคราะห์ความเสี่ยง เพื่อจัดทำร่างแผนบริหารความเสี่ยง ประจำปีงบประมาณ พ.ศ. 2558 เสนอต่อคณะกรรมการประจำคณะเพื่อพิจารณา ซึ่งมีการวิเคราะห์ปัจจัยเสี่ยงที่ก่อให้เกิดความเสี่ยง 4 ด้าน คือ

1. ด้านการปฏิบัติงาน
2. ด้านการบริหาร
3. ด้านนักศึกษา
4. ด้านกลยุทธ์

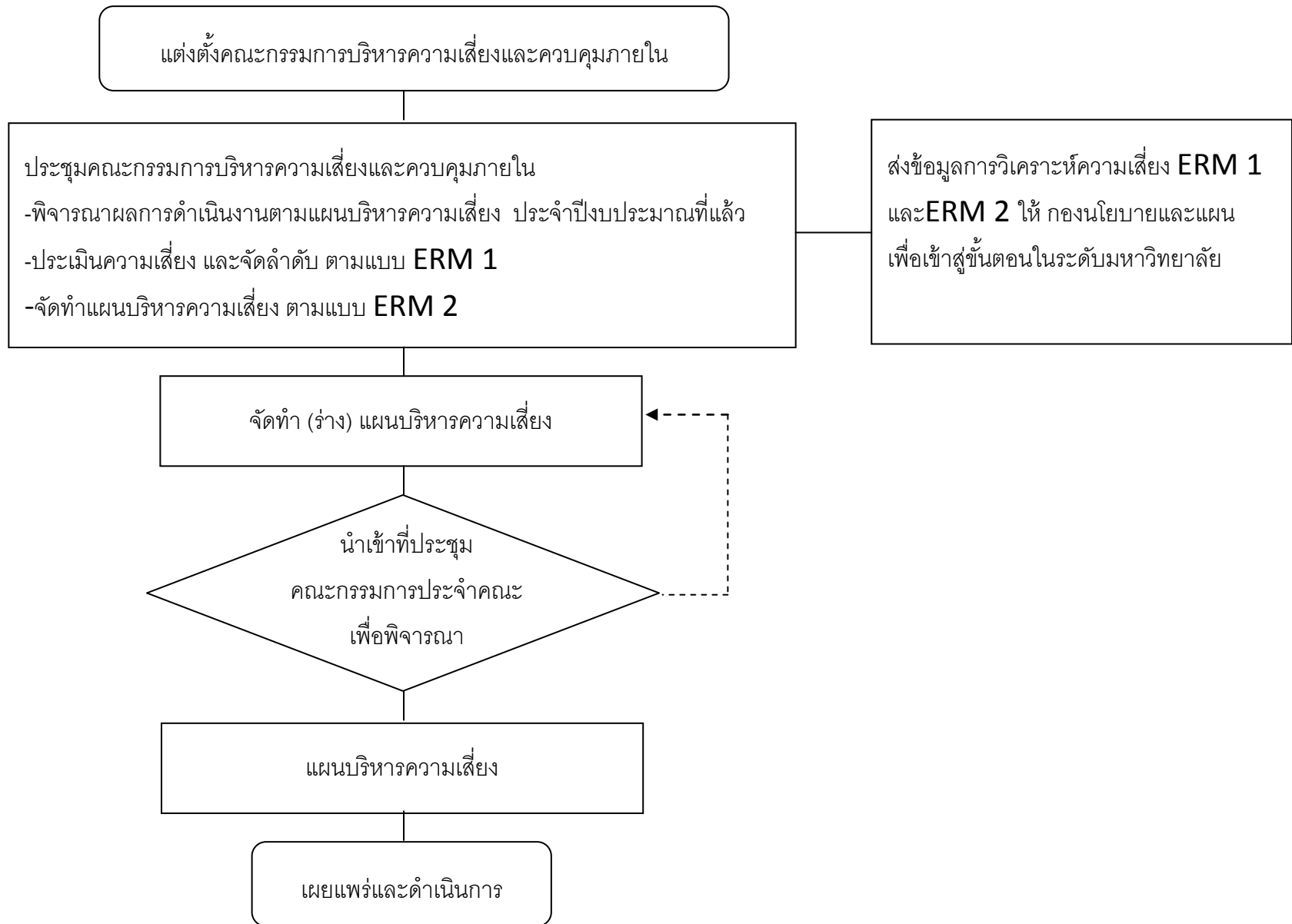
ซึ่งจากการประเมินความเสี่ยง มีกิจกรรมที่มีระดับความเสี่ยงระดับสูงและสูงมาก และนำมาจัดทำแผนบริหารความเสี่ยง จำนวน 6 กิจกรรม แบ่งตามประเภทของปัจจัยเสี่ยง ดังนี้

1. ปัจจัยภายนอก จำนวน 1 กิจกรรม
2. ปัจจัยภายใน จำนวน 5 กิจกรรม

ภายในแผนบริหารความเสี่ยง ได้กำหนดวิธีการจัดการความเสี่ยง ระยะเวลาดำเนินการ และผู้รับผิดชอบไว้อย่างชัดเจน ซึ่งคณะผู้จัดทำหวังเป็นอย่างยิ่งว่าแผนบริหารความเสี่ยงเล่มนี้ จะช่วยให้การดำเนินงานและการบริหารจัดการตามพันธกิจของคณะเทคโนโลยีการเกษตรเป็นไปอย่างมีประสิทธิภาพและเกิดประสิทธิผล

คณะกรรมการบริหารความเสี่ยงและควบคุมภายใน
คณะเทคโนโลยีการเกษตร

ขั้นตอนการจัดทำแผนบริหารความเสี่ยง คณะเทคโนโลยีการเกษตร



แนวทางและกระบวนการบริหารความเสี่ยง

ความหมายและคำจำกัดความเกี่ยวกับการบริหารความเสี่ยง

1. **ความเสี่ยง (Risk)** หมายถึง โอกาสที่จะเกิดความผิดพลาด ความเสียหาย การรั่วไหล ความสูญเปล่า หรือเหตุการณ์ที่ไม่พึงประสงค์ ซึ่งอาจเกิดขึ้นในอนาคตและมีผลกระทบหรือทำให้การดำเนินงานไม่ประสบความสำเร็จตามวัตถุประสงค์และเป้าหมายขององค์กร

ความเสี่ยงตามเกณฑ์มาตรฐานการประกันคุณภาพของสำนักงานคณะกรรมการการอุดมศึกษา (สกอ.) ฉบับปีการศึกษา 2557 มุ่งเน้นให้คณะวิชาดำเนินงานตามแผนบริหารความเสี่ยง ที่เป็นผลจากการวิเคราะห์และระบุปัจจัยเสี่ยงที่เกิดจากปัจจัยภายนอก หรือปัจจัยที่ไม่สามารถควบคุมได้ เพื่อให้ส่งผลการดำเนินงานตามพันธกิจของคณะ และส่งผลให้ระดับความเสี่ยงลดลงจากเดิม รวมถึงบริหารจัดการความเสี่ยงระดับหลักสูตร ในด้านการบริหารอาจารย์ การจัดการความเสี่ยงด้านนักศึกษาด้วย

กระบวนการบริหารความเสี่ยงตามมาตรฐาน COSO (Committee of Sponsoring Organization of the Tread way Commission) คือ

1. การกำหนดเป้าหมายการบริหารความเสี่ยง (Objective Setting)
2. การระบุความเสี่ยงต่าง ๆ (Event Identification)
3. การประเมินความเสี่ยง (Risk Assessment)
4. กลยุทธ์ที่ใช้ในการจัดการกับแต่ละความเสี่ยง (Risk Response)
5. กิจกรรมการบริหารความเสี่ยง (Control Activities)
6. ข้อมูลและการสื่อสารด้านบริหารความเสี่ยง (Information and Communication)
7. การติดตามผลและเฝ้าระวังความเสี่ยงต่าง ๆ (Monitoring)

ซึ่งการบริหารความเสี่ยงได้ ครอบคลุมทุกพันธกิจของมหาวิทยาลัยตามพระราชบัญญัติมหาวิทยาลัยราชภัฏรำไพพรรณี คือ

1. ผลิตบัณฑิตให้สามารถฉลาดจัดการ มีคุณธรรม จริยธรรม และมีจรรยาบรรณในวิชาชีพ
2. เสริมสร้างบุคลากรให้มีความเข้มแข็งทางวิชาการ และวิชาชีพชั้นสูง โดยเฉพาะอย่างยิ่งวิชาชีพครู
3. วิจัยและพัฒนาเพื่อสร้างความเป็นมหาวิทยาลัยแห่งการเรียนรู้ เพื่อพัฒนาท้องถิ่นในภูมิภาคตะวันออกเฉียงเหนือ
4. ให้บริการทางวิชาการแก่สังคม และสืบสานแนวพระราชดำริเพื่อนำสู่การพัฒนาที่ยั่งยืน
5. ทำนุบำรุงศาสนา ศิลปวัฒนธรรมและภูมิปัญญาท้องถิ่นพร้อมทั้งบูรณาการสู่สากล

2. ปัจจัยเสี่ยง (Risk Factor) หมายถึง ต้นเหตุ หรือสาเหตุที่มาของความเสี่ยง ที่จะทำให้เกิดไม่บรรลุวัตถุประสงค์ที่กำหนดไว้โดยต้องระบุได้ด้วยว่า เหตุการณ์นั้นจะเกิดที่ไหน เมื่อใด และเกิดขึ้นได้อย่างไร และทำไม ทั้งนี้สาเหตุของความเสี่ยงที่ระบุควรเป็นสาเหตุที่แท้จริง เพื่อจะได้วิเคราะห์และกำหนด มาตรการลดความเสี่ยงในภายหลังได้อย่างถูกต้อง

3. การประเมินความเสี่ยง (Risk Assessment) หมายถึง กระบวนการระบุความเสี่ยง และวิเคราะห์ความเสี่ยง เพื่อจัดลำดับความเสี่ยงที่ระบุ โดยการพิจารณาจากโอกาสที่จะเกิด (Likelihood) ผลกระทบ (Impact) ของความเสี่ยงนั้น ๆ และระดับของความเสี่ยง (Degree of Risk)

1) โอกาสที่จะเกิด (Likelihood : L) หมายถึง ความถี่หรือโอกาสที่จะเกิดเหตุการณ์ความเสี่ยงซึ่งจำเป็น 5 ระดับ คือ

ระดับ 1 หมายถึง ความเสี่ยงนั้นมีโอกาสการเกิดน้อยมาก

ระดับ 2 หมายถึง ความเสี่ยงนั้นมีโอกาสการเกิดน้อย

ระดับ 3 หมายถึง ความเสี่ยงนั้นมีโอกาสการเกิดปานกลาง

ระดับ 4 หมายถึง ความเสี่ยงนั้นมีโอกาสการเกิดสูง

ระดับ 5 หมายถึง ความเสี่ยงนั้นมีโอกาสการเกิดสูงมาก

โดยแบ่งโอกาสที่จะเกิด (Likelihood : L) เป็นเชิงปริมาณและเชิงคุณภาพ ดังนี้

ตารางที่ 1 โอกาสที่จะเกิด (Likelihood : L) เป็นเชิงปริมาณและเชิงคุณภาพ

ระดับโอกาสในการเกิดเหตุการณ์ต่างๆ (เชิงปริมาณ)			ระดับโอกาสในการเกิดเหตุการณ์ต่างๆ (เชิงคุณภาพ)		
ระดับ	โอกาสที่จะเกิด	คำอธิบาย	ระดับ	โอกาสที่จะเกิด	คำอธิบาย
5	สูงมาก	1 เดือนต่อครั้งหรือมากกว่า	5	สูงมาก	มีโอกาสในการเกิดเกือบทุกครั้ง
4	สูง	1-6 เดือนต่อครั้งแต่ไม่เกิน 5 ครั้ง	4	สูง	มีโอกาสในการเกิดค่อนข้างสูงหรือบ่อยๆ
3	ปานกลาง	1 ปีต่อครั้ง	3	ปานกลาง	มีโอกาสเกิดบางครั้ง
2	น้อย	2-3 ปีต่อครั้ง	2	น้อย	อาจมีโอกาสดังกล่าวแต่ไม่บ่อยครั้ง
1	น้อยมาก	5 ปีต่อครั้ง	1	น้อยมาก	มีโอกาสดังกล่าวในกรณียกเว้น

2) ผลกระทบ (Impact : I) หมายถึง ขนาดความรุนแรงของความเสียหายที่จะเกิดขึ้น หากเกิดเหตุการณ์ความเสี่ยง จำแนกเป็น 5 ระดับ คือ

ระดับ 1 หมายถึง ผลกระทบของความเสียหายต่อองค์กรมีน้อยมาก

ระดับ 2 หมายถึง ผลกระทบของความเสียหายต่อองค์กรมีน้อย

ระดับ 3 หมายถึง ผลกระทบของความเสียหายต่อองค์กรมีปานกลาง

ระดับ 4 หมายถึง ผลกระทบของความเสียหายต่อองค์กรมีสูง

ระดับ 5 หมายถึง ผลกระทบของความเสียหายต่อองค์กรมีสูงมาก

โดยแบ่งผลกระทบ (Impact : I) เป็นเชิงปริมาณและเชิงคุณภาพ ดังนี้

ตารางที่ 2 ผลกระทบ (Impact : I) เป็นเชิงปริมาณและเชิงคุณภาพ

ระดับความรุนแรงของผลกระทบของความเสียหาย (เชิงปริมาณ)			ระดับความรุนแรงของผลกระทบของความเสียหาย (เชิงคุณภาพ)		
ระดับ	ผลกระทบ	คำอธิบาย	ระดับ	ผลกระทบ	คำอธิบาย
5	สูงมาก	> 10 ล้านบาท	5	สูงมาก	มีการสูญเสียทรัพย์สินอย่างมหันต์ มีการบาดเจ็บถึงชีวิต
4	สูง	> 2.5 แสนบาท - 10 ล้านบาท	4	สูง	มีการสูญเสียทรัพย์สินมาก มีการบาดเจ็บสาหัสถึงขั้นพักงาน
3	ปานกลาง	> 50,000 - 2.5 แสนบาท	3	ปานกลาง	มีการสูญเสียทรัพย์สินมาก มีการบาดเจ็บสาหัสถึงขั้นหยุดงาน
2	น้อย	> 10,000 - 50,000 บาท	2	น้อย	มีการสูญเสียทรัพย์สินพอสมควร มีการบาดเจ็บรุนแรง
1	น้อยมาก	ไม่เกิน 10,000 บาท	1	น้อยมาก	มีการสูญเสียทรัพย์สินเล็กน้อย ไม่มีการบาดเจ็บรุนแรง

3) **ระดับความเสี่ยง (Degree of Risk : D)** หมายถึง สถานะของความเสี่ยงที่ได้จากการประเมินโอกาสและผลกระทบของและปัจจัยเสี่ยง มีค่าเป็นเชิงปริมาณ ซึ่งการประเมินระดับความเสี่ยงสามารถคำนวณได้จากสูตร ดังนี้

ระดับความเสี่ยง = ระดับโอกาส X ระดับผลกระทบของความเสี่ยง

หรือ $D = L \times I$

การวิเคราะห์ระดับความเสี่ยงจากการประเมินระดับความเสี่ยง

ระดับผลกระทบของความเสี่ยง	สูง 5	สูง 10	สูงมาก 15	สูงมาก 20	สูงมาก 25
	สูง 4	สูง 8	สูง 12	สูงมาก 16	สูงมาก 20
	ปานกลาง 3	ปานกลาง 6	สูง 9	สูง 12	สูงมาก 15
	ต่ำ 2	ปานกลาง 4	ปานกลาง 6	สูง 8	สูง 10
	ต่ำ 1	ต่ำ 2	ปานกลาง 3	ปานกลาง 4	สูง 5

ระดับโอกาสที่จะเกิดความเสี่ยง

4.การบริหารความเสี่ยง (Risk Management) หมายถึง วิธีการบริหารจัดการที่เป็นไป เพื่อการคาดการณ์ และลดผลเสียของความไม่แน่นอน ที่จะเกิดขึ้นกับองค์กร ทั้งนี้เพื่อให้องค์กรสามารถบรรลุวัตถุประสงค์ได้ โดยมีประสิทธิภาพมากขึ้น ซึ่งการจัดการความเสี่ยงมีหลายวิธี ดังนี้

ตารางที่ 3 แสดงวิธีการบริหาร/จัดการความเสี่ยง

วิธีการบริหาร/จัดการความเสี่ยง	ศัพท์ที่นิยมใช้ทั่วไป (กรมบัญชีกลาง)	แนวคิด 4 T
1. การยอมรับความเสี่ยง หมายถึง การตกลงกันที่จะยอมรับ เนื่องจากไม่คุ้มค่าในการจัดการหรือ ป้องกันหรือเป็น ความเสี่ยงที่อยู่นอกเหนือการควบคุมขององค์กร คือ มีสาเหตุจากปัจจัยภายนอกที่ไม่สามารถควบคุมได้ แต่การเลือก บริหารความเสี่ยงด้วยวิธีนี้ต้องมีการติดตามเฝ้าระวังอย่างสม่ำเสมอ โดยการตรวจสอบหรือสอบถามทุกๆ ระยะเวลา / เดือน / ไตรมาส	Risk Acceptance (Accept)	Take
2.การลด/การควบคุมความเสี่ยง หมายถึง การลดความเสี่ยงจากปัจจัยภายในที่หน่วยงานสามารถควบคุมได้ โดยใช้ วิธีควบคุมจากภายในองค์กร เช่น การปรับปรุงระบบการทำงาน หรือออกแบบกระบวนการ/ วิธีการทำงานใหม่ เป็นต้น หรือนำกลยุทธ์ หรือมาตรการหรือการกำหนดหลักเกณฑ์ เพื่อลดโอกาสที่จะเกิดความเสียหาย หรือลดผลกระทบที่อาจ เกิดขึ้นจากความเสียหายให้อยู่ในระดับที่ยอมรับได้ เช่น การจัดอบรมพนักงาน การจัดทำคู่มือการปฏิบัติงาน การจัด ประชุมติดตามงาน เป็นต้น	Risk Reduction (Control)	Treat
3.การกระจาย หรือโอน ความเสี่ยง หมายถึง กรณีที่เป็นความเสี่ยงที่คาดเดาไม่ถึงหรือป้องกันได้ยาก หน่วยงานอาจ กระจาย หรือถ่ายโอนความเสี่ยง ให้หน่วยงานอื่นช่วยแบ่งความรับผิดชอบไป เช่น การทำประกันภัย/ การประกัน ทรัพย์สิน กับบริษัทประกันภัย หรือที่อาจเกิดจากความไม่ชำนาญงานของบุคลากรในหน่วยงาน จะจัดจ้างบริษัท ภายนอก (Outsource) มาจัดการงานบางอย่างแทน เช่น งานทำความสะอาด งานรักษาความปลอดภัย	Risk Sharing (Transfer)	Transfer
4.การหลีกเลี่ยงความเสี่ยง หมายถึง กรณีที่ความเสี่ยงนั้นยอมรับไม่ได้ การจัดการความเสี่ยงไม่อยู่ในเงื่อนไขของการ ดำเนินงานการจัดการความเสี่ยงที่มีความเสี่ยงสูง และหน่วยงานไม่อาจรับความเสียหาย ที่เกิดขึ้นได้จึงต้องตัดสินใจ ปรับเปลี่ยนวัตถุประสงค์ในการดำเนินงานหรือหยุดดำเนินการหรือยกเลิกโครงการ/กิจกรรมที่จะก่อให้เกิดความเสี่ยงนั้นไป	Risk Avoidance (Avoid)	Terminate

การประเมินความเสี่ยงของประจำปีงบประมาณ พ.ศ.2558
คณะเทคโนโลยีการเกษตร มหาวิทยาลัยราชภัฏรำไพพรรณี

งานที่รับผิดชอบ โครงการ/กิจกรรม	วัตถุประสงค์ขั้นตอน	ความเสี่ยงและปัจจัยเสี่ยง	ประเภท ของความเสี่ยง (เกณฑ์มาตรฐานสกอ. และคู่มือความเสี่ยง ของมหาวิทยาลัย)	การประเมินความเสี่ยง			
				โอกาส (ให้คะแนน 1-5)	ผลกระทบ (ให้คะแนน 1-5)	ระดับความเสี่ยง (5)×(6) (เฉพาะระดับสูง สูงมาก นำไปใส่ใน ERM-2)	จัดลำดับ (เรียงลำดับ มากไปน้อย)
(1)	(2)	(3)	(4)	(5)	(6)	(7)	(8)
1.พันธกิจที่ 1 ผลิตบัณฑิต/ โครงการพัฒนานักศึกษา	เพื่อสวัสดิภาพที่ดีของนักศึกษา	นักศึกษาอาจประพฤติตนไม่ เหมาะสม ขาดความระมัดระวัง ก่อให้เกิดความเสียหายต่อตัว บุคคล และทรัพย์สิน	การปฏิบัติงาน	3	5	15	สูงมาก
2.พันธกิจที่ 2 ครูและบุคลากร ทางการศึกษา /กิจกรรมบริหาร บุคลากร	เพื่อให้จำนวนอาจารย์ครบตาม TQF	ได้อัตรารทดแทนผู้เกษียณไม่ทัน ตามเวลาที่กำหนด ทำให้หลักสูตร ไม่เป็นไปตาม TQF	การปฏิบัติงาน	2	5	10	สูง
3.พันธกิจที่ 1ผลิตบัณฑิต / กิจกรรมรับนักศึกษาใหม่	เพื่อให้ได้นักศึกษาตามเป้าหมาย	จำนวนนักศึกษาอาจไม่เป็นไปตาม เป้าหมาย	การปฏิบัติงาน/ ปัจจัยภายนอก	3	3	9	สูง

พันธกิจ : 1.ผลิตบัณฑิตให้สามารถตลาดจัดการ มีคุณธรรม จริยธรรม และมีจรรยาบรรณในวิชาชีพ

2.เสริมสร้างบุคลากรให้มีความเข้มแข็งทางวิชาการและวิชาชีพขั้นสูงโดยเฉพาะอย่างยิ่งวิชาชีพครู

3.วิจัยและพัฒนาเพื่อสร้างความเป็นมหาวิทยาลัยแห่งการเรียนรู้เพื่อพัฒนา

4.ให้บริการทางวิชาการแก่สังคม และสืบสานแนวพระราชดำริเพื่อนำสู่การพัฒนาที่ยั่งยืน

5.ทำนุบำรุงศาสนา ศิลปวัฒนธรรม และภูมิปัญญาท้องถิ่นพร้อมทั้งบูรณาการสู่สากล

งานที่รับผิดชอบ โครงการ/กิจกรรม	วัตถุประสงค์ขั้นตอน	ความเสี่ยงและปัจจัยเสี่ยง	ประเภท ของความเสี่ยง (เกณฑ์มาตรฐานสกอ. และคู่มือความเสี่ยง ของมหาวิทยาลัย)	การประเมินความเสี่ยง			
				โอกาส	ผลกระทบ	ระดับความเสี่ยง	จัดลำดับ
(1)	(2)	(3)	(4)	(5)	(6)	(7)	(8)
4. พันธกิจที่ 1 ผลิตบัณฑิต / อัตราการคงอยู่ของนักศึกษา	เพื่อลดอัตราการออกกลางคัน ของนักศึกษา	นักศึกษาไม่สามารถปรับตัวได้ใน ด้านการดำรงชีวิต และด้านการ เรียนในมหาวิทยาลัย	การปฏิบัติงาน	3	3	9	สูง
5. พันธกิจที่ 1 ผลิตบัณฑิต / อัตราการสำเร็จการศึกษาของ นักศึกษา ตามระยะเวลาของ หลักสูตร	เพื่อให้นักศึกษาสำเร็จตาม ระยะเวลาของหลักสูตรใน อัตราที่สูงขึ้น	นักศึกษาไม่สามารถเก็บหน่วยกิต ได้ตามแผนการเรียน โดยเฉพาะ วิชาพื้นฐานวิชาชีพ วิชาปัญหา พิเศษ การเข้าร่วมกิจกรรมไม่ครบ ตามกำหนด	การปฏิบัติงาน	3	3	9	สูง
6. กิจกรรมพัฒนาระบบและกลไก การประกันคุณภาพ	เพื่อให้มีการดำเนินงานในทุก พันธกิจเป็นไปอย่างมี ประสิทธิภาพ	ระบบและกลไกในการดำเนินงาน บางพันธกิจไม่สมบูรณ์	การปฏิบัติงาน	3	3	9	สูง

พันธกิจ : 1.ผลิตบัณฑิตให้สามารถฉลาดจัดการ มีคุณธรรม จริยธรรม และมีจรรยาบรรณในวิชาชีพ

2.เสริมสร้างบุคลากรให้มีความเข้มแข็งทางวิชาการและวิชาชีพชั้นสูงโดยเฉพาะอย่างยิ่งวิชาชีพครู

3.วิจัยและพัฒนาเพื่อสร้างความเป็นมหาวิทยาลัยแห่งการเรียนรู้เพื่อพัฒนา

4.ให้บริการทางวิชาการแก่สังคม และสืบสานแนวพระราชดำริเพื่อนำสู่การพัฒนาที่ยั่งยืน

5.ทำนุบำรุงศาสนา ศิลปวัฒนธรรม และภูมิปัญญาท้องถิ่นพร้อมทั้งบูรณาสู่สากล

งานที่ได้รับผิดชอบ โครงการ/กิจกรรม	วัตถุประสงค์ขั้นตอน	ความเสี่ยงและปัจจัยเสี่ยง	ประเภท ของความเสี่ยง (เกณฑ์มาตรฐานสกอ. และคู่มือความเสี่ยง ของมหาวิทยาลัย)	การประเมินความเสี่ยง			
				โอกาส (ให้คะแนน 1-5)	ผลกระทบ (ให้คะแนน 1-5)	ระดับความเสี่ยง (5)×(6) (เฉพาะระดับสูง สูงมาก นำไปใส่ใน ERM-2)	จัดลำดับ (เรียงลำดับ มากไปน้อย)
(1)	(2)	(3)	(4)	(5)	(6)	(7)	(8)
7. พันธกิจที่ 1 ผลิตบัณฑิต /การ อบรมหลักสูตรระยะสั้นด้าน การเกษตรด้านการบริหารจัดการ ด้านการเกษตร	เพื่อให้การดำเนินงานเป็นตาม เป้าหมายและวัตถุประสงค์	การดำเนินงานไม่เป็นไปตาม วัตถุประสงค์	ด้านกลยุทธ์	2	2	4	ปานกลาง
8.พันธกิจที่ 3 วิจัย /กิจกรรมการ จัดทำระบบและกลไกด้านการวิจัย	เพื่อให้การดำเนินการด้านการ วิจัยมีประสิทธิภาพมากขึ้น	ดำเนินการไม่ครบถ้วนตามกำหนด	การปฏิบัติงาน	2	2	4	ปานกลาง
9.พันธกิจที่ 4 บริการวิชาการ / โครงการส่งเสริมและเผยแพร่งาน ตามแนวพระราชดำริเศรษฐกิจ พอเพียง	เพื่อให้การดำเนินงานบรรลุ เป้าหมาย	การดำเนินงานไม่บรรลุเป้าหมาย	การปฏิบัติงาน	2	2	4	ปานกลาง
10.พันธกิจที่ 4 บริการวิชาการ / โครงการบริการวิชาการที่ เกี่ยวข้องกับประชาคมอาเซียน	เพื่อให้การดำเนินงานบรรลุ เป้าหมาย	การดำเนินงานไม่บรรลุเป้าหมาย	การปฏิบัติงาน	2	2	4	ปานกลาง

พันธกิจ : 1.ผลิตบัณฑิตให้สามารถตลาดจัดการ มีคุณธรรม จริยธรรม และมีจรรยาบรรณในวิชาชีพ
2.เสริมสร้างบุคลากรให้มีความเข้มแข็งทางวิชาการและวิชาชีพขั้นสูงโดยเฉพาะอย่างยิ่งวิชาชีพครู
3.วิจัยและพัฒนาเพื่อสร้างความเป็นมหาวิทยาลัยแห่งการเรียนรู้เพื่อพัฒนา

4.ให้บริการทางวิชาการแก่สังคม และสืบสานแนวพระราชดำรินำสู่การพัฒนาที่ยั่งยืน
5.ทำนุบำรุงศาสนา ศิลปวัฒนธรรม และภูมิปัญญาท้องถิ่นพร้อมทั้งบูรณาเข้าสู่สากล

งานที่ได้รับผิดชอบ โครงการ/กิจกรรม	วัตถุประสงค์ขั้นตอน	ความเสี่ยงและปัจจัยเสี่ยง	ประเภท ของความเสี่ยง (เกณฑ์มาตรฐานสกอ. และคู่มือความเสี่ยง ของมหาวิทยาลัย)	การประเมินความเสี่ยง			
				โอกาส	ผลกระทบ	ระดับความเสี่ยง	จัดลำดับ
(1)	(2)	(3)	(4)	(5)	(6)	(7)	(8)
11.พันธกิจที่ 2 ครูและบุคลากร ทางการศึกษา /กิจกรรมจัดทำ และทบทวนแผนพัฒนาบุคลากร	เพื่อให้มีแผนพัฒนาบุคลากรที่ เกิดประโยชน์ประสิทธิภาพ	ไม่มีแผนพัฒนาบุคลากรที่ วิเคราะห์ข้อมูลเชิงประจักษ์	การปฏิบัติงาน	2	2	4	ปานกลาง
12.พันธกิจที่ 1 ผลิตบัณฑิต/ โครงการพัฒนาหลักสูตรนานาชาติ ระดับบัณฑิตศึกษา สาขา เทคโนโลยีการเกษตรเพื่อเตรียม ความพร้อมสู่ประชาคมอาเซียน	เพื่อให้การดำเนินงานเป็นไป ตามเป้าหมาย วัตถุประสงค์ ตามเวลา	ขั้นตอนการดำเนินงานที่อาจไม่ เหมาะสม / ขาดระบบการ ดำเนินงานที่ดี	การปฏิบัติงาน	1	2	2	ต่ำ
13. พันธกิจที่ 2ครูและบุคลากร ทางการศึกษา /โครงการพัฒนา บุคลากรหลักสูตรวิทยาศาสตร มหาบัณฑิต สาขา เทคโนโลยีการเกษตรเพื่อเตรียม ความพร้อมสู่ประชาคมอาเซียน	เพื่อให้การดำเนินงานเป็นไป ตามเป้าหมาย วัตถุประสงค์ และเกิดประสิทธิภาพ	ขั้นตอนการดำเนินงานที่อาจไม่ เหมาะสม / ขาดระบบการ ดำเนินงานที่ดี	การปฏิบัติงาน	1	2	2	ต่ำ

พันธกิจ : 1.ผลิตบัณฑิตให้สามารถฉลาดจัดการ มีคุณธรรม จริยธรรม และมีจรรยาบรรณในวิชาชีพ
2.เสริมสร้างบุคลากรให้มีความเข้มแข็งทางวิชาการและวิชาชีพชั้นสูงโดยเฉพาะอย่างยิ่งวิชาชีพครู
3.วิจัยและพัฒนาเพื่อสร้างความเป็นมหาวิทยาลัยแห่งการเรียนรู้เพื่อพัฒนา

4.ให้บริการทางวิชาการแก่สังคม และสืบสานแนวพระราชดำริเพื่อนำสู่การพัฒนาที่ยั่งยืน
5.ทำนุบำรุงศาสนา ศิลปวัฒนธรรม และภูมิปัญญาท้องถิ่นพร้อมทั้งบูรณาการสู่สากล

งานที่รับผิดชอบ โครงการ/กิจกรรม	วัตถุประสงค์ขั้นตอน	ความเสี่ยงและปัจจัยเสี่ยง	ประเภท ของความเสี่ยง (เกณฑ์มาตรฐานสกอ. และคู่มือความเสี่ยง ของมหาวิทยาลัย)	การประเมินความเสี่ยง			
				โอกาส	ผลกระทบ	ระดับความเสี่ยง	จัดลำดับ
(1)	(2)	(3)	(4)	(5) (ให้คะแนน 1-5)	(6) (ให้คะแนน 1-5)	(7) (5)x(6) (เฉพาะระดับสูง สูงมาก นำไปใส่ใน ERM-2)	(8) (เรียงลำดับ มากไปน้อย)
14. พันธกิจที่ 3 วิจัย/ กิจกรรมส่งเสริมให้นางงานวิจัยและงานสร้างสรรค์ตีพิมพ์ทั้งระดับชาติและนานาชาติ	เพื่อให้การดำเนินงานบรรลุเป้าหมาย	การดำเนินงานไม่บรรลุเป้าหมาย	การปฏิบัติงาน	2	1	2	ต่ำ
15. พันธกิจที่ 2 ครูและบุคลากรทางการศึกษา /โครงการการจัดการความรู้ด้านการเรียนการสอนและด้านการวิจัย	เพื่อให้การดำเนินงานบรรลุเป้าหมาย	การดำเนินงานไม่บรรลุเป้าหมาย	การปฏิบัติงาน	2	1	2	ต่ำ
16. พันธกิจที่ 5 ทำนุบำรุงศิลปวัฒนธรรม /โครงการรณรงค์ปลูกจิตสำนึกและการมีส่วนร่วมของนักศึกษา บุคลากรและชุมชน	เพื่อให้อาจารย์ นักศึกษา และบุคลากรมีส่วนร่วมในงานด้านศิลปวัฒนธรรม	จำนวนผู้เข้าร่วมโครงการไม่เป็นไปตามเป้าหมาย	การปฏิบัติงาน	1	1	1	ต่ำ

พันธกิจ : 1.ผลิตบัณฑิตให้สามารถภาคจัดการ มีคุณธรรม จริยธรรม และมีจรรยาบรรณในวิชาชีพ

2.เสริมสร้างบุคลากรให้มีความเข้มแข็งทางวิชาการและวิชาชีพชั้นสูงโดยเฉพาะอย่างยิ่งวิชาชีพครู

3.วิจัยและพัฒนาเพื่อสร้างความเป็นมหาวิทยาลัยแห่งการเรียนรู้เพื่อพัฒนา

4.ให้บริการทางวิชาการแก่สังคม และสืบสานแนวพระราชดำริเพื่อนำสู่การพัฒนาที่ยั่งยืน

5.ทำนุบำรุงศาสนา ศิลปวัฒนธรรม และภูมิปัญญาท้องถิ่นพร้อมทั้งบูรณาการสู่สากล

แผนบริหารความเสี่ยงของประจำปีงบประมาณ พ.ศ.2558
คณะเทคโนโลยีการเกษตร มหาวิทยาลัยราชภัฏรำไพพรรณี

ขั้นตอน/วัตถุประสงค์	ความเสี่ยง	ปัจจัยความเสี่ยง	วิธีการจัดการความเสี่ยง				การจัดการความเสี่ยง	กำหนดเวลาแล้วเสร็จ/ผู้รับผิดชอบ	สถานะดำเนินงาน (ใช้ในการติดตามผล)	ปัญหา/อุปสรรค/ ข้อเสนอแนะ (ใช้ในการติดตามผล)
			Take	Treat	Transfer	Terminate				
(1)	(2)	(3)					(4)	(5)	(6)	
1. พันธกิจที่ 1 /กิจกรรมรับนักศึกษาใหม่ -เพื่อให้ได้นักศึกษาตามเป้าหมาย	จำนวนนักศึกษาอาจไม่เป็นไปตามเป้าหมาย	ปัจจัยภายนอก /นักเรียนที่มาสมัครเรียนอาจยังไม่ทราบถึงรายละเอียดที่ชัดเจนของสาขาที่เปิดสอนของคณะเทคโนโลยีการเกษตร ทำให้มีผลต่อการตัดสินใจสมัครเข้าเรียน		✓			ประชาสัมพันธ์เชิงรุก	ก.ค.58 /รองคณบดีฝ่ายวิชาการ		
2. พันธกิจที่ 1 /โครงการพัฒนานักศึกษา -เพื่อสวัสดิภาพที่ดีของนักศึกษา	เกิดความเสียหายต่อตัวบุคคล และทรัพย์สิน	ปัจจัยภายใน /นักศึกษาอาจประพฤติตนไม่เหมาะสม ขาดความระมัดระวัง ก่อให้เกิดความเสียหายต่อตัวบุคคล และทรัพย์สิน		✓			เพิ่มมาตรการความปลอดภัยในการดำเนินกิจกรรมนักศึกษา	พ.ค.58 / รองคณบดีฝ่ายกิจการนักศึกษา		
3. พันธกิจที่ 1 /อัตราการคงอยู่ของนักศึกษา -เพื่อลดอัตราการออกกลางคันของนักศึกษา	การออกกลางคันของนักศึกษา	ปัจจัยภายใน /นักศึกษาไม่สามารถปรับตัวได้ในด้านการดำรงชีวิต และด้านการเรียนในมหาวิทยาลัย		✓			พัฒนาระบบที่ปรึกษา	ก.ค.58 /รองคณบดีฝ่ายกิจการนักศึกษา รองคณบดีฝ่ายวิชาการ		
หมายเหตุ : สถานะดำเนินงานให้เลือกเครื่องหมายที่กำหนดไว้เพื่อใช้แสดงสถานะลงในช่อง (6)							○ = ดำเนินการแล้วเสร็จตามกำหนด × = ยังไม่ได้เริ่มดำเนินการ			* = ดำเนินการแล้วเสร็จล่าช้ากว่ากำหนด ○ = อยู่ระหว่างดำเนินการ

พันธกิจ : 1.ผลิตบัณฑิตที่สามารถจัดการ มีคุณธรรม จริยธรรม และมีจรรยาบรรณในวิชาชีพ
2.เสริมสร้างบุคลากรให้มีความเข้มแข็งทางวิชาการและวิชาชีพชั้นสูงโดยเฉพาะอย่างยิ่งวิชาชีพครู
3.วิจัยและพัฒนาเพื่อสร้างความเป็นมหาวิทยาลัยแห่งการเรียนรู้เพื่อพัฒนา

4.ให้บริการทางวิชาการแก่สังคม และสืบสานแนวพระราชดำริเพื่อนำสู่การพัฒนาที่ยั่งยืน
5.ทำนุบำรุงศาสนา ศิลปวัฒนธรรม และภูมิปัญญาท้องถิ่นพร้อมทั้งบูรณาการสู่สากล

ขั้นตอน/วัตถุประสงค์	ความเสี่ยง	ปัจจัยความเสี่ยง	วิธีการจัดการความเสี่ยง				การจัดการความเสี่ยง	กำหนดเวลาแล้วเสร็จ /ผู้รับผิดชอบ	สถานะดำเนินงาน (ใช้ในการติดตามผล)	ปัญหา/อุปสรรค/ ข้อเสนอแนะ (ใช้ในการติดตามผล)
			Take	Treat	Transfer	Terminate				
(1)	(2)	(3)					(4)	(5)	(6)	
4. พันธกิจที่ 1 /อัตราการสำเร็จการศึกษาของนักศึกษา ตามระยะเวลาของหลักสูตร	-เพื่อให้นักศึกษาสำเร็จตามระยะเวลาของหลักสูตรในอัตราที่สูงขึ้น	นักศึกษาไม่สามารถสำเร็จการศึกษาตามระยะเวลาของหลักสูตร ปัจจัยภายใน /นักศึกษาไม่สามารถเก็บหน่วยกิตได้ตามแผนการเรียน โดยเฉพาะพื้นฐานวิชาชีพ ปัญหาพิเศษ การเข้าร่วมกิจกรรมไม่ครบตามกำหนด		✓			ติดตามผลการเรียนและให้คำปรึกษา เรื่อง การวางแผนการเรียนแก่นักศึกษา	ก.ค.58 /รองคณบดีฝ่ายวิชาการ		
5. กิจกรรมพัฒนาระบบและกลไกการประกันคุณภาพ	-เพื่อให้มีการดำเนินงานในทุกพันธกิจเป็นไปอย่างมีประสิทธิภาพ	ดำเนินงานตามพันธกิจ มีระบบและกลไกในการสนับสนุนไม่สมบูรณ์ ปัจจัยภายใน /ระบบและกลไกในการดำเนินงานบางพันธกิจไม่สมบูรณ์		✓			ส่งเสริมทำระบบและกลไกการดำเนินงานตามพันธกิจ เพื่อรองรับการติดตาม ตรวจสอบ และประเมินคุณภาพ	ก.พ.58/ คณบดี		
6. พันธกิจที่ 2 /กิจกรรมบริหารบุคลากร	เพื่อให้จำนวนอาจารย์ครบตาม TQF	ได้อัตราทดแทนผู้เกษียณไม่ทันตามเวลาที่กำหนด ทำให้หลักสูตรไม่เป็นไปตามกรอบ TQF ปัจจัยภายใน /การดำเนินการเสนอขออัตราทดแทนล่าช้า		✓			เสนอขออัตราทดแทน ล่วงหน้าอย่างน้อย 6 เดือน	มี.ค.58/ คณบดี		
หมายเหตุ : สถานะดำเนินงานให้เลือกเครื่องหมายที่กำหนดไว้เพื่อใช้แสดงสถานะลงในช่อง (5)							○ = ดำเนินการแล้วเสร็จตามกำหนด * = ดำเนินการแล้วเสร็จล่าช้ากว่ากำหนด x = ยังไม่ได้เริ่มดำเนินการ ○ = อยู่ระหว่างดำเนินการ			

พันธกิจ : 1.ผลิตบัณฑิตที่สามารถฉลาดจัดการ มีคุณธรรม จริยธรรม และมีจรรยาบรรณในวิชาชีพ
2.เสริมสร้างบุคลากรให้มีความเข้มแข็งทางวิชาการและวิชาชีพชั้นสูงโดยเฉพาะอย่างยิ่งวิชาชีพครู
3.วิจัยและพัฒนาเพื่อสร้างความเป็นมหาวิทยาลัยแห่งการเรียนรู้เพื่อพัฒนา

4.ให้บริการทางวิชาการแก่สังคม และสืบสานแนวพระราชดำริเพื่อนำสู่การพัฒนาที่ยั่งยืน
5.ทำนุบำรุงศาสนา ศิลปวัฒนธรรม และภูมิปัญญาท้องถิ่นพร้อมทั้งบูรณาการสู่สากล

ภาคผนวก



คำสั่งคณะกรรมการเทคโนโลยีการเกษตร

ที่ ๐๑๐ / ๒๕๕๗

เรื่อง แต่งตั้งคณะกรรมการบริหารความเสี่ยงและควบคุมภายใน

ตามเกณฑ์การประเมินการปฏิบัติราชการของสำนักงานคณะกรรมการพัฒนาระบบราชการ (ก.พ.ร.) และสำนักงานรับรองมาตรฐานและประเมินคุณภาพการศึกษา (สมศ.) นั้น ในการบริหารความเสี่ยง เป็นสิ่งที่ทุกหน่วยงานพึงจัดทำ เพื่อให้การปฏิบัติราชการเกิดผลงานที่ดีตามเป้าหมาย

อาศัยอำนาจตามความในมาตรา ๔๔ แห่งพระราชบัญญัติมหาวิทยาลัยราชภัฏ พ.ศ. ๒๕๔๗ และคำสั่งมหาวิทยาลัยราชภัฏรำไพพรรณี ที่ ๒๒๓๐/๒๕๕๖ เรื่อง มอบอำนาจให้รองอธิการบดี ผู้ช่วยอธิการบดี คณบดี ผู้อำนวยการสถาบัน สำนัก ปฏิบัติราชการแทนอธิการบดี สั่ง ณ วันที่ ๙ ธันวาคม ๒๕๕๖ เพื่อให้การดำเนินงานของคณะกรรมการเทคโนโลยีการเกษตร เป็นไปด้วยความเรียบร้อยและบรรลุ ตามวัตถุประสงค์ คณะเทคโนโลยีการเกษตร จึงแต่งตั้งคณะกรรมการบริหารความเสี่ยง ดังนี้

๑. คณะกรรมการอำนวยการ

- | | |
|--------------------------------------|---------------------|
| ๑.๑ คณบดีคณะเทคโนโลยีการเกษตร | ประธานกรรมการ |
| ๑.๒ รองคณบดีคณะเทคโนโลยีการเกษตร | กรรมการ |
| ๑.๓ ผู้ช่วยคณบดีคณะเทคโนโลยีการเกษตร | กรรมการ |
| ๑.๔ รักษาการหัวหน้าสำนักงานคณบดี | กรรมการ |
| ๑.๕ นางสาวพนิดา หมากรุก | กรรมการและเลขานุการ |

หน้าที่

๑. กำกับ ดูแล กำหนดนโยบายและให้คำปรึกษาเกี่ยวกับการบริหารความเสี่ยง และควบคุมภายในของคณะ
๒. พิจารณานโยบายและกรอบงานการบริหารความเสี่ยงและควบคุมภายในของคณะ รายงานสถานการณ์การดำเนินงานของการบริหารความเสี่ยงของคณะต่อกรรมการประจำคณะ
๓. ติดตามการบริหารความเสี่ยงของคณะ

๒. คณะกรรมการดำเนินงาน

- | | |
|---|---------------|
| ๒.๑ รองคณบดีฝ่ายวางแผนและพัฒนา | ประธานกรรมการ |
| ๒.๒ รองคณบดีฝ่ายกิจการนักศึกษา | กรรมการ |
| ๒.๓ ผู้ช่วยคณบดี | กรรมการ |
| ๒.๔ ผู้ช่วยศาสตราจารย์ ดร.วิรัชชนม์ นิลนนท์ | กรรมการ |
| ๒.๕ ผู้ช่วยศาสตราจารย์ ดร.พิกุล นุชนวลรัตน์ | กรรมการ |
| ๒.๖ อาจารย์ ดร.วิกันยา ประทุมยศ | กรรมการ |
| ๒.๕ อาจารย์ ดร.สุทิดา พิณีไพฑูรย์ | กรรมการ |
| ๒.๘ อาจารย์ ดร.สรารุช แสงสว่างโชติ | กรรมการ |
| ๒.๙ อาจารย์สิทธิพัฒน์ แฉ้วฉ่ำ | กรรมการ |

๒.๑๐	อาจารย์พรชัย เหลืองวารีย์	กรรมการ
๒.๑๑	อาจารย์อุมารินทร์ มัจฉาเกื้อ	กรรมการ
๒.๑๒	อาจารย์ดวงรัตน์ สวัสดิ์มงคล	กรรมการ
๒.๑๓	นางสาวนिरดา เขียวผ่อง	กรรมการ
๒.๑๔	รักษาการหัวหน้าสำนักงานคณบดี	กรรมการ
๒.๑๕	นายทรงชัย บุญมา	กรรมการ
๒.๑๖	นางสาวทัศนีย์ เชื้อบุญมี	กรรมการ
๒.๑๗	นางสาวพนิดา หมากสุก	กรรมการและเลขานุการ

หน้าที่

๑. นำนโยบายการบริหารความเสี่ยงสู่การปฏิบัติในหน่วยงาน
๒. จัดทำแผนการบริหารความเสี่ยงและแนวทางการดำเนินงานบริหารความเสี่ยงตามกระบวนการบริหารความเสี่ยง
๓. ติดตามผลการดำเนินงานตามแผนบริหารความเสี่ยงและปรับปรุงการดำเนินงานเพื่อการบริหารความเสี่ยงของงวดก่อน
๔. จัดทำรายงานผลการบริหารความเสี่ยงเสนอต่อคณบดี

ทั้งนี้ ให้ผู้ที่ได้รับการแต่งตั้งปฏิบัติหน้าที่ให้เป็นไปด้วยความเรียบร้อย มีประสิทธิภาพและเกิดประโยชน์สูงสุดแก่คณะเทคโนโลยีการเกษตร

สั่ง ณ วันที่ ๑ กุมภาพันธ์ พ.ศ. ๒๕๕๗



(ผู้ช่วยศาสตราจารย์เดียนรุ่ง เบญจมาศ)
คณบดีคณะเทคโนโลยีการเกษตร