



แผนบริหารความเสี่ยง
ประจำปีงบประมาณ พ.ศ.2559

คณะเทคโนโลยีการเกษตร
มหาวิทยาลัยราชภัฏรำไพพรรณี

มติเห็นชอบในการประชุมกรรมการประจำคณะ ครั้งที่ 2/2559 วันที่ 23 มีนาคม 2559

สารบัญ

1. บทนำ	1
2. ขั้นตอนการจัดทำแผนบริหารความเสี่ยง	2
3. แนวทาง และกระบวนการบริหารความเสี่ยง	4
4. การประเมินความเสี่ยง ประจำปีงบประมาณ พ.ศ. 2559	10
5. แผนบริหารความเสี่ยง ประจำปีงบประมาณ พ.ศ. 2559	15
6. ภาคผนวก	17
- คำสั่ง 125/2558 เรื่อง แต่งตั้งคณะกรรมการบริหารความเสี่ยงและควบคุมภายใน	
- บันทึกการประชุมคณะกรรมการบริหารความเสี่ยงและควบคุมภายใน วันที่ 9 ธันวาคม 2557	
- มติที่ประชุมคณะกรรมการประจำคณะ ครั้งที่ 2 /2559 วันที่ 23 มีนาคม 2559	

บทนำ

คณะเทคโนโลยีการเกษตร จัดทำแผนบริหารความเสี่ยงเพื่อควบคุมการดำเนินงานให้บรรลุเป้าหมายตามพันธกิจ โดยดำเนินการแต่งตั้งคณะกรรมการบริหารความเสี่ยงและควบคุมภายใน เปิดโอกาสให้บุคลากรทุกภาคส่วนมีส่วนร่วมในการประเมินความเสี่ยงโดยวิเคราะห์และระบุปัจจัยเสี่ยง ทั้งความเสี่ยงที่เกิดจากปัจจัยภายใน และภายนอก ซึ่งการประเมินความเสี่ยงแบ่งออกเป็น 5 ประเภท ดังนี้

1. ด้านเหตุการณ์ภายนอก
2. ด้านการดำเนินการ
3. ด้านกฎหมาย นโยบาย และระเบียบ
4. ด้านกลยุทธ์
5. ด้านบุคลากร

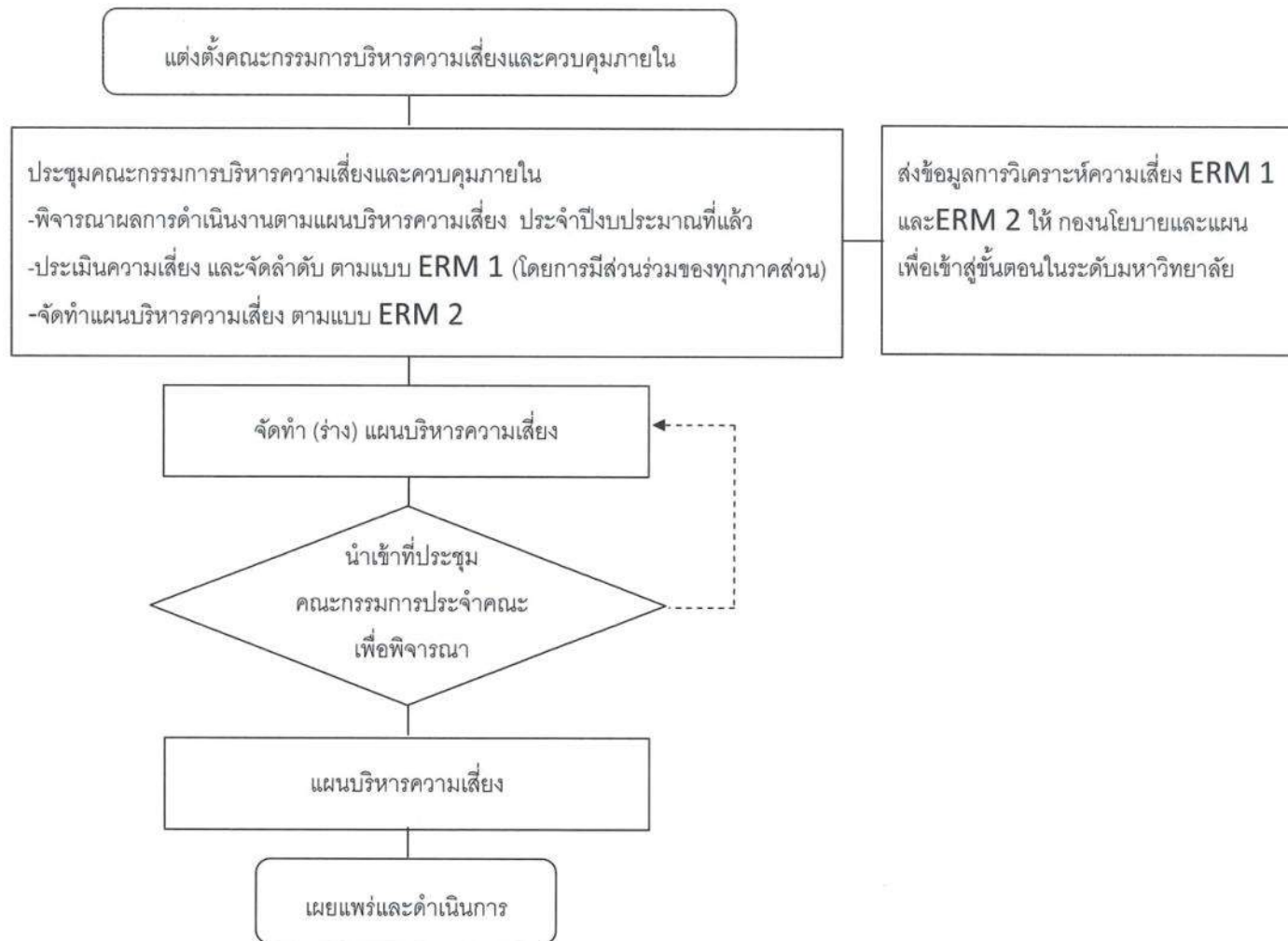
จากการวิเคราะห์และระบุปัจจัยเสี่ยง มีกิจกรรมที่มีระดับความเสี่ยงระดับสูงและสูงมากนำมาจัดทำแผนบริหารความเสี่ยง จำนวน 29 กิจกรรม แบ่งตาม ประเภทของปัจจัยเสี่ยง ดังนี้

1. ปัจจัยภายนอก จำนวน 15 กิจกรรม
2. ปัจจัยภายใน จำนวน 14 กิจกรรม

ภายในแผนบริหารความเสี่ยง ได้กำหนดวิธีจัดการความเสี่ยง ระยะเวลาดำเนินการ และผู้รับผิดชอบไว้อย่างชัดเจน ซึ่งคณะผู้จัดทำหวังเป็นอย่างยิ่งว่า แผนบริหารความเสี่ยงเล่มนี้ จะช่วยให้การดำเนินงานและการบริหารจัดการตามพันธกิจของคณะเทคโนโลยีการเกษตรเป็นไปอย่างมีประสิทธิภาพและเกิด ประสิทธิภาพ

คณะกรรมการบริหารความเสี่ยงและควบคุมภายใน
คณะเทคโนโลยีการเกษตร
กุมภาพันธ์ 2559

ขั้นตอนการจัดทำแผนบริหารความเสี่ยง คณะเทคโนโลยีการเกษตร



แนวทางและกระบวนการบริหารความเสี่ยง

ความหมายและคำจำกัดความเกี่ยวกับการบริหารความเสี่ยง

1. ความเสี่ยง (Risk) หมายถึง โอกาสที่จะเกิดความผิดพลาด ความเสียหาย การรั่วไหล ความสูญเปล่า หรือเหตุการณ์ที่ไม่พึงประสงค์ ซึ่งอาจเกิดขึ้นในอนาคตและมีผลกระทบหรือทำให้การดำเนินงานไม่ประสบความสำเร็จตามวัตถุประสงค์และเป้าหมายขององค์กร

ความเสี่ยงตามเกณฑ์มาตรฐานการประกันคุณภาพของสำนักงานคณะกรรมการการอุดมศึกษา (สกอ.) ฉบับปีการศึกษา 2557 มุ่งเน้นให้คณะวิชาดำเนินงานตามแผนบริหารความเสี่ยง ที่เป็นผลจากการวิเคราะห์และระบุปัจจัยเสี่ยงที่เกิดจากปัจจัยภายนอก หรือปัจจัยที่ไม่สามารถควบคุมได้ เพื่อให้ส่งผลการดำเนินงานตามพันธกิจของคณะ และส่งผลให้ระดับความเสี่ยงลดลงจากเดิม รวมถึงบริหารจัดการความเสี่ยงระดับหลักสูตร ในด้านการบริหารอาจารย์ การจัดการความเสี่ยงด้านนักศึกษาด้วย

กระบวนการบริหารความเสี่ยงตามมาตรฐาน COSO (Committee of Sponsoring Organization of the Tread way Commission) คือ

1. การกำหนดเป้าหมายการบริหารความเสี่ยง (Objective Setting)
2. การระบุความเสี่ยงต่าง ๆ (Event Identification)
3. การประเมินความเสี่ยง (Risk Assessment)
4. กลยุทธ์ที่ใช้ในการจัดการกับแต่ละความเสี่ยง (Risk Response)
5. กิจกรรมการบริหารความเสี่ยง (Control Activities)
6. ข้อมูลและการสื่อสารด้านบริหารความเสี่ยง (Information and Communication)
7. การติดตามผลและเฝ้าระวังความเสี่ยงต่าง ๆ (Monitoring)

ซึ่งการบริหารความเสี่ยงได้ ครอบคลุมทุกพันธกิจของคณะเทคโนโลยีการเกษตร คือ

1. ผลิตบัณฑิตให้สามารถฉลาดจัดการ มีคุณธรรม จริยธรรม และมีจรรยาบรรณในวิชาชีพ
2. วิจัยและพัฒนาการเกษตรเพื่อพัฒนาท้องถิ่นในภูมิภาคตะวันออกเฉียงใต้
3. บริการทางวิชาการแก่สังคม และสืบสานแนวพระราชดำริเพื่อนำสู่การพัฒนาที่ยั่งยืน
4. ทำนุบำรุงศาสนา ศิลปวัฒนธรรมและภูมิปัญญาท้องถิ่นพร้อมทั้งบูรณาการสู่สากล
5. เสริมสร้างบุคลากรให้มีความเข้มแข็งทางวิชาการ และวิชาชีพ

2. **ปัจจัยเสี่ยง (Risk Factor)** หมายถึง ต้นเหตุ หรือสาเหตุที่มาของความเสี่ยง ที่จะทำให้เกิดไม่บรรลุวัตถุประสงค์ที่กำหนดไว้โดยต้องระบุได้ด้วยว่า เหตุการณ์นั้นจะเกิดที่ไหน เมื่อใด และเกิดขึ้นได้อย่างไร และทำไม ทั้งนี้สาเหตุของความเสี่ยงที่ระบุควรเป็นสาเหตุที่แท้จริง เพื่อจะได้วิเคราะห์และกำหนดมาตรการลดความเสี่ยงในภายหลังได้อย่างถูกต้อง

3. **การประเมินความเสี่ยง (Risk Assessment)** หมายถึง กระบวนการระบุความเสี่ยง และวิเคราะห์ความเสี่ยง เพื่อจัดลำดับความเสี่ยงที่ระบุ โดยการพิจารณาจากโอกาสที่จะเกิด (Likelihood) ผลกระทบ (Impact) ของความเสี่ยงนั้น ๆ และระดับของความเสี่ยง (Degree of Risk)

1) **โอกาสที่จะเกิด (Likelihood : L)** หมายถึง ความถี่หรือโอกาสที่จะเกิดเหตุการณ์ความเสี่ยงซึ่งจำเป็น 5 ระดับ คือ

ระดับ 1 หมายถึง ความเสี่ยงนั้นมีโอกาสการเกิดน้อยมาก

ระดับ 2 หมายถึง ความเสี่ยงนั้นมีโอกาสการเกิดน้อย

ระดับ 3 หมายถึง ความเสี่ยงนั้นมีโอกาสการเกิดปานกลาง

ระดับ 4 หมายถึง ความเสี่ยงนั้นมีโอกาสการเกิดสูง

ระดับ 5 หมายถึง ความเสี่ยงนั้นมีโอกาสการเกิดสูงมาก

โดยแบ่งโอกาสที่จะเกิด (Likelihood : L) เป็นเชิงประมาณและเชิงคุณภาพ ดังนี้

ตารางที่ 1 โอกาสที่จะเกิด (Likelihood : L) เป็นเชิงปริมาณและเชิงคุณภาพ

ระดับโอกาสในการเกิดเหตุการณ์ต่างๆ (เชิงปริมาณ)			ระดับโอกาสในการเกิดเหตุการณ์ต่างๆ (เชิงคุณภาพ)		
ระดับ	โอกาสที่จะเกิด	คำอธิบาย	ระดับ	โอกาสที่จะเกิด	คำอธิบาย
5	สูงมาก	1 เดือนต่อครั้งหรือมากกว่า	5	สูงมาก	มีโอกาสในการเกิดเกือบทุกครั้ง
4	สูง	1-6 เดือนต่อครั้งแต่ไม่เกิน 5 ครั้ง	4	สูง	มีโอกาสในการเกิดค่อนข้างสูงหรือบ่อยๆ
3	ปานกลาง	1 ปีต่อครั้ง	3	ปานกลาง	มีโอกาสเกิดบางครั้ง
2	น้อย	2-3 ปีต่อครั้ง	2	น้อย	อาจมีโอกาสดังกล่าวแต่ไม่บ่อยครั้ง
1	น้อยมาก	5 ปีต่อครั้ง	1	น้อยมาก	มีโอกาสดังกล่าวในกรณีข้อยกเว้น

2) ผลกระทบ (Impact : I) หมายถึง ขนาดความรุนแรงของความเสียหายที่จะเกิดขึ้น หากเกิดเหตุการณ์ความเสี่ยง จำแนกเป็น 5 ระดับ คือ

- ระดับ 1 หมายถึง ผลกระทบของความเสี่ยงต่อองค์กรมีน้อยมาก
- ระดับ 2 หมายถึง ผลกระทบของความเสี่ยงต่อองค์กรมีน้อย
- ระดับ 3 หมายถึง ผลกระทบของความเสี่ยงต่อองค์กรมีปานกลาง
- ระดับ 4 หมายถึง ผลกระทบของความเสี่ยงต่อองค์กรมีสูง
- ระดับ 5 หมายถึง ผลกระทบของความเสี่ยงต่อองค์กรมีสูงมาก

โดยแบ่งผลกระทบ (Impact : I) เป็นเชิงปริมาณและเชิงคุณภาพ ดังนี้

ตารางที่ 2 ผลกระทบ (Impact : I) เป็นเชิงปริมาณและเชิงคุณภาพ

ระดับความรุนแรงของผลกระทบของความเสียง (เชิงปริมาณ)			ระดับความรุนแรงของผลกระทบของความเสียง (เชิงคุณภาพ)		
ระดับ	ผลกระทบ	คำอธิบาย	ระดับ	ผลกระทบ	คำอธิบาย
5	สูงมาก	> 10 ล้านบาท	5	สูงมาก	มีการสูญเสียทรัพย์สินอย่างหนัก มีการบาดเจ็บถึงชีวิต
4	สูง	> 2.5 ล้านบาท - 10 ล้านบาท	4	สูง	มีการสูญเสียทรัพย์สินมาก มีการบาดเจ็บสาหัสถึงขั้นพักงาน
3	ปานกลาง	> 50,000 - 2.5 ล้านบาท	3	ปานกลาง	มีการสูญเสียทรัพย์สินมาก มีการบาดเจ็บสาหัสถึงขั้นหยุดงาน
2	น้อย	> 10,000 - 50,000 บาท	2	น้อย	มีการสูญเสียทรัพย์สินพอสมควร มีการบาดเจ็บรุนแรง
1	น้อยมาก	ไม่เกิน 10,000 บาท	1	น้อยมาก	มีการสูญเสียทรัพย์สินเล็กน้อย ไม่มีการบาดเจ็บรุนแรง

3) ระดับความเสี่ยง (Degree of Risk : D) หมายถึง สถานะของความเสี่ยงที่ได้จากการประเมินโอกาสและผลกระทบของและปัจจัยเสี่ยง มีค่าเป็นเชิงปริมาณ ซึ่งการประเมินระดับความเสี่ยงสามารถคำนวณได้จากสูตร ดังนี้

ระดับความเสี่ยง = ระดับโอกาส X ระดับผลกระทบของความเสี่ยง

หรือ $D = L \times I$

การวิเคราะห์ระดับความเสี่ยงจากการประเมินระดับความเสี่ยง

ระดับผลกระทบของความเสี่ยง	สูง 5	สูง 10	สูงมาก 15	สูงมาก 20	สูงมาก 25
	สูง 4	สูง 8	สูง 12	สูงมาก 16	สูงมาก 20
	ปานกลาง 3	ปานกลาง 6	สูง 9	สูง 12	สูงมาก 15
	ต่ำ 2	ปานกลาง 4	ปานกลาง 6	สูง 8	สูง 10
	ต่ำ 1	ต่ำ 2	ปานกลาง 3	ปานกลาง 4	สูง 5

ระดับโอกาสที่จะเกิดความเสี่ยง

4.การบริหารความเสี่ยง (Risk Management) หมายถึง วิธีการบริหารจัดการที่เป็นไป เพื่อการคาดการณ์ และลดผลเสียของความไม่แน่นอน ที่จะเกิดขึ้นกับองค์กร ทั้งนี้เพื่อให้องค์กรสามารถบรรลุวัตถุประสงค์ได้ โดยมีประสิทธิภาพมากขึ้น ซึ่งการจัดการความเสี่ยงมีหลายวิธี ดังนี้

ตารางที่ 3 แสดงวิธีการบริหาร/จัดการความเสี่ยง

วิธีการบริหาร/จัดการความเสี่ยง	ศัพท์ที่นิยมใช้ทั่วไป (กรมบัญชีกลาง)	แนวคิด 4 T
1. การยอมรับความเสี่ยง หมายถึง การตกลงกันที่จะยอมรับ เนื่องจากไม่คุ้มค่าในการจัดการหรือ ป้องกันหรือเป็น ความเสี่ยงที่อยู่นอกเหนือการควบคุมขององค์กร คือ มีสาเหตุจากปัจจัยภายนอกที่ไม่สามารถควบคุมได้ แต่การเลือก บริหารความเสี่ยงด้วยวิธีนี้ต้องมีการติดตามเฝ้าระวังอย่างสม่ำเสมอ โดยการตรวจสอบหรือสอบทานทุกๆ ระยะเวลา / เดือน / ไตรมาส	Risk Acceptance (Accept)	Take
2.การลด/การควบคุมความเสี่ยง หมายถึง การลดความเสี่ยงจากปัจจัยภายในที่หน่วยงานสามารถควบคุมได้ โดยใช้ วิธีควบคุมจากภายในองค์กร เช่น การปรับปรุงระบบการทำงาน หรือออกแบบกระบวนการ/ วิธีการทำงานใหม่ เป็นต้น หรือนำกลยุทธ์ หรือมาตรการหรือการกำหนดหลักเกณฑ์ เพื่อลดโอกาสที่จะเกิดความเสียหาย หรือลดผลกระทบที่อาจ เกิดขึ้นจากความเสี่ยงให้อยู่ในระดับที่ยอมรับได้ เช่น การจัดอบรมพนักงาน การจัดทำคู่มือการปฏิบัติงาน การจัด ประชุมติดตามงาน เป็นต้น	Risk Reduction (Control)	Treat
3.การกระจาย หรือโอน ความเสี่ยง หมายถึง กรณีที่เป็นความเสี่ยงที่คาดเดาไม่ถึงหรือป้องกันได้ยาก หน่วยงานอาจ กระจาย หรือถ่ายโอนความเสี่ยง ให้หน่วยงานอื่นช่วยแบ่งความรับผิดชอบไป เช่น การทำประกันภัย/ การประกัน ทรัพย์สิน กับบริษัทประกันภัย หรือที่อาจเกิดจากความไม่ชำนาญงานของบุคลากรในหน่วยงาน จะจัดจ้างบริษัท ภายนอก (Outsource) มาจัดการงานบางอย่างแทน เช่น งานทำความสะอาด งานรักษาความปลอดภัย	Risk Sharing (Transfer)	Transfer
4.การหลีกเลี่ยงความเสี่ยง หมายถึง กรณีที่ความเสี่ยงนั้นยอมรับไม่ได้ การจัดการความเสี่ยงไม่อยู่ในเงื่อนไขของการ ดำเนินงานการจัดการความเสี่ยงที่มีความเสี่ยงสูง และหน่วยงานไม่อาจรับความเสียหาย ที่เกิดขึ้นได้จึงต้องตัดสินใจ ปรับเปลี่ยนวัตถุประสงค์ในการดำเนินงานหรือหยุดดำเนินการหรือยกเลิกโครงการ/กิจกรรมที่จะก่อให้เกิดความเสี่ยงนั้นไป	Risk Avoidance (Avoid)	Terminate

การประเมินความเสี่ยงของประจำปีงบประมาณ พ.ศ.2559
คณะเทคโนโลยีการเกษตร มหาวิทยาลัยราชภัฏรำไพพรรณี

ที่	โครงการ/กิจกรรม/ หน้าที่/ทรัพย์สิน ที่รับผิดชอบ	วัตถุประสงค์/ขั้นตอน	ความเสี่ยงและปัจจัยเสี่ยง	ประเภท ของความเสี่ยง	การประเมินความเสี่ยง			
					โอกาส	ผลกระทบ	ระดับความเสี่ยง	จัดลำดับ
					(ให้คะแนน 1-5)	(ให้คะแนน 1-5)	(5)×(6) (เฉพาะระดับสูง สูงมาก นำไปใส่ใน ERM-2)	(เรียงลำดับมากไปน้อย)
(1)	(2)	(3)	(4)	(5)	(6)	(7)	(8)	
พันธกิจที่ 1 การผลิตบัณฑิต								
1	กิจกรรมรับสมัคร นักศึกษาใหม่	-เพื่อให้ศึกษามี คุณสมบัติตรงตาม หลักสูตรและเตรียม ความพร้อมให้กับนักศึกษา	-จำนวนนักศึกษาและคุณสมบัติไม่เป็นไป ตามแผน (ปัจจัยภายนอก)	เหตุการณ์ ภายนอก	4	3	12 (สูง)	13
2	กิจกรรมรักษาอัตราการ คงอยู่ของนักศึกษา	-เพื่อรักษาอัตราการคง อยู่ของนักศึกษา	-นักศึกษาออกกลางคันจำนวนมาก (ปัจจัย ภายนอก)	การดำเนินงาน	5	3	15 (สูง)	9
3	กิจกรรมสนับสนุนอัตรา การสำเร็จการศึกษา	-เพื่อให้ศึกษาสำเร็จ การศึกษาในอัตราที่สูงขึ้น	-นักศึกษาทำปัญหาพิเศษ/วิทยานิพนธ์ล่าช้า (ปัจจัยภายนอก)	การดำเนินงาน	5	3	15 (สูง)	10
4	งานที่ปรึกษาวิทยานิพนธ์	-เพื่อให้การดูแล นักศึกษาทั่วถึง และเพิ่ม อัตราการสำเร็จ การศึกษาตามระยะเวลา ของหลักสูตร	-อัตราการสำเร็จการศึกษาดำ เนื่องจาก จำนวนนักศึกษา ต่ออาจารย์ 1 ท่านมีค่าสูง (ปัจจัยภายใน)	การดำเนินงาน	3	4	12 (สูง)	14

ที่	โครงการ/กิจกรรม/ หน้าที่/ทรัพย์สิน ที่รับผิดชอบ	วัตถุประสงค์/ขั้นตอน	ความเสี่ยงและปัจจัยเสี่ยง	ประเภท ของความเสี่ยง	การประเมินความเสี่ยง			
					โอกาส	ผลกระทบ	ระดับความเสี่ยง	จัดลำดับ
					(ให้คะแนน 1-5)	(ให้คะแนน 1-5)	(5)×(6) (เฉพาะระดับสูง สูงมาก นำไปใส่ใน ERM-2)	(เรียงลำดับจากไปน้อย)
(1)	(2)	(3)	(4)	(5)	(6)	(7)	(8)	
5	การจัดตั้งสนับสนุนการเรียนรู้อาจารย์ด้าน ไอทีที่ศูนย์	-เพื่อจัดการเรียนการสอนให้มีประสิทธิภาพ	-การจัดการเรียนการสอนอาจไม่เต็มประสิทธิภาพ เนื่องจากอุปกรณ์ไอทีที่ศูนย์ขาดประสิทธิภาพ (ปัจจัยภายใน)	การดำเนินงาน	4	3	12 (สูง)	15
6	การจัดตั้งสนับสนุนการเรียนรู้อาจารย์ด้าน สาธารณสุข	-เพื่อจัดการเรียนการสอนให้มีประสิทธิภาพ	-ทำให้ไม่ได้รับความสะดวกเมื่อลงพื้นที่ปฏิบัติงาน (ปัจจัยภายใน)	การดำเนินงาน	3	3	9 (สูง)	26
7	การจัดตั้งสนับสนุนการเรียนรู้อาจารย์ด้าน หอเรียน อาคาร สถานที่	-เพื่อจัดการเรียนการสอนให้มีประสิทธิภาพ	-คณะอาจมีโอกาสดำเนินการประเมินความพึงพอใจต่อสถานที่จากผู้สอนและนักศึกษาในระดับต่ำ เนื่องจาก 1. โต๊ะสำหรับผู้สอนสภาพเก่าโทรม 2. เก้าอี้ภายในห้องมีสภาพไม่พร้อมใช้งาน มีมอดกิ้น 3. อาคารปฏิบัติการอาหารกระป๋องอยู่ในสภาพไม่พร้อมใช้งาน (ปัจจัยภายนอก)	กลยุทธ์ (ภาพลักษณ์และการสนองตอบ ผู้รับบริการ)	4	5	20 (สูง)	1
8	การจัดตั้งสนับสนุนการเรียนรู้อาจารย์ด้านบุคลากร	-เพื่อจัดการเรียนการสอนให้มีประสิทธิภาพ	-การดำเนินการเรียนการสอนอาจไม่เต็มประสิทธิภาพ เนื่องจากไม่มีบุคลากรสายสนับสนุนช่วยงาน (ปัจจัยภายใน)	การดำเนินงาน	5	4	20 (สูง)	2

ที่	โครงการ/กิจกรรม/ หน้าที่/ทรัพย์สิน ที่รับผิดชอบ	วัตถุประสงค์/ขั้นตอน	ความเสี่ยงและปัจจัยเสี่ยง	ประเภท ของความเสี่ยง	การประเมินความเสี่ยง			
					โอกาส	ผลกระทบ	ระดับความเสี่ยง	จัดลำดับ
					(ให้คะแนน 1-5)	(ให้คะแนน 1-5)	(5)×(6) (เฉพาะระดับสูง สูงมาก นำไปใช้ใน ERM-2)	(เรียงลำดับมากไปน้อย)
(1)	(2)	(3)	(4)	(5)	(6)	(7)	(8)	
9	การจัดสิ่งสนับสนุนการ เรียนรู้ ด้านครุภัณฑ์ วิทยาศาสตร์	-เพื่อจัดการเรียนการ สอนให้มีประสิทธิภาพ	-ไม่ได้รับการจัดสรรงบประมาณจัดซื้อ ครุภัณฑ์วิทยาศาสตร์ (ปัจจัยภายนอก)	การดำเนินงาน	5	3	15 (สูง)	11
10	กิจกรรมสนับสนุนการ ดำเนินงานของหลักสูตร	-เพื่อพัฒนานักศึกษา	-ไม่สามารถดำเนินการเบิกจ่ายงบประมาณ เพื่อพัฒนานักศึกษาได้ เนื่องจาก การจัดสรร งบประมาณจากมหาวิทยาลัยส่วนใหญ่เป็น งบประมาณแผ่นดิน (ภายนอก)	กฎหมาย นโยบาย ระเบียบ	5	3	15 (สูง)	12
11	กิจกรรมการศึกษาดู งานนอกสถานที่	-เพื่อพัฒนานักศึกษา	-อาจเกิดความสูญเสียต่อชีวิตนักศึกษา บุคลากร และทรัพย์สิน เนื่องจากยานพาหนะ ไม่มีความปลอดภัย จากประสบการณ์การ เดินทางมีเหตุการณ์ สายคันเร่งขาด ยาง ระเบิด เบรคแตก เป็นต้น (ปัจจัยภายนอก)	การดำเนินงาน	4	5	20 (สูง)	3
12	การวางระบบผู้สอน และกระบวนการจัดการ เรียนการสอน	-เพื่อให้มีผู้สอนที่มี ความรู้ ความสามารถ ที่ เหมาะสมกับรายวิชา	-บางรายวิชาหลักสูตรไม่สามารถกำหนด ผู้สอนเองได้ เช่น วิชาการศึกษาทั่วไป และ วิชาพื้นฐานวิชาชีพ (ปัจจัยภายนอก)	การดำเนินงาน	4	1	4 (ต่ำ)	32
13	การวางแผนการเรียน ของนักศึกษา	-เพื่อให้วางแผนการ เรียนด้วยตนเองอย่างมี ประสิทธิภาพ	-นักศึกษาไม่สามารถวางแผนการเรียนเองได้ เนื่องจากเจ้าหน้าที่กองบริการขาดความเข้าใจ ในการปฏิบัติงาน (ปัจจัยภายนอก)	บุคลากร	3	2	6 (ปานกลาง)	31

ที่	โครงการ/กิจกรรม/ หน้าที่/ทรัพย์สิน ที่รับผิดชอบ	วัตถุประสงค์/ขั้นตอน	ความเสี่ยงและปัจจัยเสี่ยง	ประเภท ของความเสี่ยง	การประเมินความเสี่ยง			
					โอกาส	ผลกระทบ	ระดับความเสี่ยง	จัดลำดับ
					(ให้คะแนน 1-5)	(ให้คะแนน 1-5)	(5)×(6) (เฉพาะระดับสูง สูงมาก นำไปใช้ใน ERM-2)	(เรียงลำดับจากไปน้อย)
(1)	(2)	(3)	(4)	(5)	(6)	(7)	(8)	
14	การดำเนินการเรียน การสอนและการวิจัย	-เพื่อพัฒนาการเรียน การสอนและการวิจัย	-งานวิจัยและการเรียนการสอนดำเนินการไม่ ต่อเนื่องหรือเต็มที่ เนื่องจากจากประตูอาคาร ปิดเร็ว (ปัจจัยภายใน)	ด้านการ ดำเนินงาน	5	4	20 (สูงมาก)	4
15	การจัดการเรียนการ สอนและการวิจัย	-เพื่อพัฒนาผลงานวิจัย	-จำนวนครุภัณฑ์มีจำกัดแต่ผู้วิจัยมีจำนวน มากทำให้การดำเนินงานล่าช้าไม่เป็นไปตาม กำหนด (ปัจจัยภายนอก)	ด้านการ ดำเนินงาน	3	3	9 (สูง)	27
16	พัฒนาระบบและกลไก การบริหารงานวิจัย (คุณพินดา หมายสุก)	-เพื่อทบทวน ตรวจสอบ ติดตามการดำเนินงาน ตามระบบและกลไกด้าน การวิจัย	-อาจไม่ได้รับการติดตามตรวจสอบ เนื่องจาก ยังไม่มี ความชัดเจนของผู้รับผิดชอบการ ดำเนินงานตามระบบกลไก (ปัจจัยภายใน)	ด้านการ ดำเนินงาน	2	1	2 (ต่ำ)	35
พันธกิจที่ 2 การวิจัย								
17	ผลงานวิชาการของ อาจารย์	-เพื่อให้อาจารย์ใน หลักสูตรมีผลงานเพียงพอ	-อาจารย์ในหลักสูตรมีผลงานทางวิชาการ น้อย (ปัจจัยภายใน)	ด้านการ ดำเนินงาน	2	1	2 (ต่ำ)	36
18	ระบบการส่งเสริมและ พัฒนาผลงานวิชาการ อาจารย์	-เพื่อพัฒนาศักยภาพ ของอาจารย์ให้เป็นไป ตามกรอบมาตรฐานและ มีศักยภาพที่สูงขึ้น	-อาจมีการดำเนินงานในการพัฒนาผลงาน วิชาการของอาจารย์ล่าช้า ไม่เป็นไปตามแผน (ปัจจัยภายใน)	ด้านการ ดำเนินงาน	3	3	9 (สูง)	28

ที่	โครงการ/กิจกรรม/ หน้าที่/ทรัพย์สิน ที่รับผิดชอบ	วัตถุประสงค์/ขั้นตอน	ความเสี่ยงและปัจจัยเสี่ยง	ประเภท ของความเสี่ยง	การประเมินความเสี่ยง			
					โอกาส	ผลกระทบ	ระดับความเสี่ยง	จัดลำดับ
					(ให้คะแนน 1-5)	(ให้คะแนน 1-5)	(5)×(6) (เฉพาะระดับสูง สูงมาก นำไปใส่ใน ERM-2)	(เรียงลำดับมากไปน้อย)
(1)	(2)	(3)	(4)	(5)	(6)	(7)	(8)	
19	การเข้าสู่ตำแหน่งทาง วิชาการประจำหลักสูตร (ป.โท)	-เพื่อให้อาจารย์ประจำ หลักสูตรเข้าสู่ตำแหน่ง ทางวิชาการได้ตามแผน	-การเข้าสู่ตำแหน่งทางวิชาการของอาจารย์ ในหลักสูตรมีความล่าช้า (ปัจจัยภายใน)	ด้านการ ดำเนินงาน	2	2	4 (ปานกลาง)	33
20	ระบบกลไกงานวิจัย และพัฒนาของ สถาบันวิจัยฯ	-เพื่อขอสนับสนุน งบประมาณเพื่อการวิจัย	-ระยะเวลาที่ให้แก้ไขโครงการวิจัยเพื่อให้รับ ทุนวิจัยกระชั้นชิดเกินไปทำให้อาจารย์แก้ไข ไม่ทัน	ด้านการ ดำเนินงาน	4	4	16 (สูง)	6
21	การดูแลครุภัณฑ์ วิทยาศาสตร์	-เพื่อให้บริการแก่นัก วิจัยและนักศึกษา	-ครุภัณฑ์วิทยาศาสตร์อาจเสียหาย เนื่องจาก นักศึกษาใช้ครุภัณฑ์โดยไม่ได้รับอนุญาต (ปัจจัยภายนอก)	ด้านเหตุการณ์ ภายนอก	2	1	2 (ต่ำ)	37
22	การบริหารจัดการ ห้องปฏิบัติการกลาง	-เพื่อให้บริการแก่นัก วิจัยและนักศึกษา	-จำนวนบุคลากรที่บริการอาจารย์และ นักศึกษาไม่เพียงพอ ทำให้การดูแลไม่ทั่วถึง	ด้านการ ดำเนินงาน	3	4	12 (สูง)	16
พันธกิจที่ 4 การทำนุบำรุงศิลปวัฒนธรรม								
23	กิจกรรมพัฒนาระบบ และกลไกการทำนุบำรุง ศิลปวัฒนธรรม	-เพื่อเป็นแนวทางในการ ดำเนินงาน	-อาจดำเนินการจัดทำระบบกลไกและการ ทบทวนอาจไม่บรรลุเป้าหมาย (ปัจจัยภายใน)	การดำเนินงาน	2	2	4 (ปานกลาง)	34

ที่	โครงการ/กิจกรรม/ หน้าที่/ทรัพย์สิน ที่รับผิดชอบ	วัตถุประสงค์/ขั้นตอน	ความเสี่ยงและปัจจัยเสี่ยง	ประเภท ของความเสี่ยง	การประเมินความเสี่ยง			
					โอกาส	ผลกระทบ	ระดับความเสี่ยง	จัดลำดับ
					(ให้คะแนน 1-5)	(ให้คะแนน 1-5)	(5)×(6) (เฉพาะระดับสูง สูงมาก นำไปใช้ใน ERM-2)	(เรียงลำดับมากไปน้อย)
(1)	(2)	(3)	(4)	(5)	(6)	(7)	(8)	
	การบริหารจัดการ							
24	โครงการก่อสร้างและ ปรับปรุงอาคาร	-เพื่อพัฒนา สภาพแวดล้อม การ จัดการเรียนการสอน	-การก่อสร้างและปรับปรุงอาคารอาจไม่เสร็จ ตามเวลา/ติดปัญหาการดำเนินงาน (ปัจจัย ภายใน)	การดำเนินงาน	2	1	2 (ต่ำ)	38
25	ระบบไฟฟ้าคณะ เทคโนโลยีการเกษตร	-เพื่อสนับสนุนการ ดำเนินงาน	-ครุภัณฑ์วิทยาศาสตร์อาจชำรุด เสียหาย เนื่องจากจำนวนครุภัณฑ์และการใช้งาน เพิ่มขึ้นทุกปี แต่ไม่ระบบไฟฟ้าไม่เคยได้การ ปรับปรุงให้รองรับ เป็นผลกระทบไฟฟ้าตก / ดับบ่อยๆ และอาจลุกลามจนเกิดไฟไหม้ อาคารได้ (ปัจจัยภายนอก)	ด้านเหตุการณ์ ภายนอก	2	5	10 (สูง)	17
26	การประกันคุณภาพ การศึกษา	-เพื่อเพิ่มทักษะทางด้าน การประกันคุณภาพ การศึกษา	-จำนวนอาจารย์ที่ได้รับการอบรมเพื่อเป็นผู้ ประเมินการศึกษาในระดับหลักสูตร ยังมี จำนวนน้อย (ปัจจัยภายนอก)	ด้านการ ดำเนินงาน	4	4	16 (สูง)	7

ที่	โครงการ/กิจกรรม/ หน้าที่/ทรัพย์สิน ที่รับผิดชอบ	วัตถุประสงค์/ขั้นตอน	ความเสี่ยงและปัจจัยเสี่ยง	ประเภท ของความเสี่ยง	การประเมินความเสี่ยง			
					โอกาส	ผลกระทบ	ระดับความเสี่ยง	จัดลำดับ
					(ให้คะแนน 1-5)	(ให้คะแนน 1-5)	(5)×(6) (เฉพาะระดับสูง สูงมาก นำไปใช้ใน ERM-2)	(เรียงลำดับมากไปน้อย)
(1)	(2)	(3)	(4)	(5)	(6)	(7)	(8)	
27	การบริหารจัดการวัสดุ ครุภัณฑ์	-เพื่อให้การดำเนินงาน เป็นไปตามระเบียบการ พัสดุ และมาตรฐานของ กรมบัญชีกลาง (เพื่อ พัฒนาผลการตรวจสอบ ภายในด้านพัสดุ ปี 57)	-การดำเนินงานไม่เป็นไปตามกฎหมาย/ ระเบียบที่เกี่ยวข้อง เนื่องจากขาดการ รายงานข้อมูลวัสดุ ครุภัณฑ์ โดยเฉพาะ ครุภัณฑ์วิทยาศาสตร์ ที่สะท้อนจำนวนและ สภาพที่เป็นปัจจุบัน (ปัจจัยภายใน)	ด้านบุคลากร	5	2	10 (สูง)	18
28	งานสารสนเทศและ ประชาสัมพันธ์	-เพื่อเผยแพร่ข่าวสาร ข้อมูลที่ทันสมัย เป็น ประโยชน์ ต่อนักศึกษา บุคลากรภายในและ ภายนอก	-ข้อมูลที่เผยแพร่อาจไม่เป็นปัจจุบัน ไม่ ทันสมัย และไม่มีสาระที่เท่าที่ควร เนื่องจาก ขาดการสนับสนุนข้อมูล การจัดทำนโยบาย หรือรูปแบบการนำเสนอข่าวสารอย่าง เหมาะสม (ปัจจัยภายใน)	ด้านกลยุทธ์ (ภาพลักษณ์)	4	2	8 (ปานกลาง)	30
29	-งานฐานข้อมูล	-เพื่อเป็นฐานข้อมูล ประกอบการดำเนินงาน ต่าง ๆ ของหลักสูตร คณะ และฝ่ายบริหาร	-ข้อมูลที่จัดเก็บอาจไม่หลากหลาย ไม่ สอดคล้องกับทิศทางการพัฒนาของคณะ เนื่องจากขาดการสนับสนุนข้อมูล การจัดทำ นโยบาย หรือรูปแบบการนำเสนอข้อมูลอย่าง เหมาะสม (ปัจจัยภายใน)	ด้านการ ดำเนินงาน	3	3	9 (สูง)	29

ที่	โครงการ/กิจกรรม/ หน้าที่/ทรัพย์สิน ที่รับผิดชอบ	วัตถุประสงค์/ขั้นตอน	ความเสี่ยงและปัจจัยเสี่ยง	ประเภท ของความเสี่ยง	การประเมินความเสี่ยง			
					โอกาส	ผลกระทบ	ระดับความเสี่ยง	จัดลำดับ
					(ให้คะแนน 1-5)	(ให้คะแนน 1-5)	(5)×(6) (เฉพาะระดับสูง สูงมาก นำไปใช้ใน ERM-2)	(เรียงลำดับมากไปน้อย)
(1)	(2)	(3)	(4)	(5)	(6)	(7)	(8)	
30	งานการเงินและพัสดุ	-เพื่อดำเนินการจัดซื้อจัดจ้าง เบิกจ่ายให้เป็นไปตามกำหนดเวลา และวัตถุประสงค์	-งานก่อสร้าง ปรับปรุงอาคาร และจัดซื้อครุภัณฑ์ เกิน 100,000 บาท ไม่ทันเวลา เนื่องจากความไม่เข้าใจ ระเบียบ ขั้นตอนวิธีการจัดซื้อจัดจ้างที่เปลี่ยนแปลง (ปัจจัยภายใน)	ด้านการดำเนินงาน	4	4	16 (สูง)	8
31	งานอาคารสถานที่	-เพื่อสนับสนุนการจัดการเรียนการสอน	-ทรัพย์สินในอาคารวิทยาศาสตร์และเทคโนโลยีการอาหารอาจสูญหาย เนื่องจากไม่มีประตูปิดอาคาร และไม่มีเหล็กดัดรอบอาคาร (ปัจจัยภายใน)	-ด้านทรัพยากร	4	5	20 (สูง)	5
32	สภาพแวดล้อมการทำงานของบุคลากร	-เพื่อสวัสดิภาพที่ดีของบุคลากร	-สภาพการปฏิบัติงานในอาคารช่างเกษตรและอาคารคณะช่วงค่ำมืด อันตราย ไม่เหมาะแก่การทำงาน เนื่องจากนักศึกษาเล็กเรียนเย็น/ เลิกประชุมค่ำ (ปัจจัยภายนอก)	ด้านการดำเนินงาน	2	5	10 (สูง)	19
33	งานอาคารสถานที่	-เพื่อดำเนินการจัดการเรียนการสอน	-อาจมีบุคคล สิ่งของ อาคาร ได้รับผลกระทบจากต้นไม้ใหญ่ที่มีแนวโน้มจะล้มทับอาคาร (ปัจจัยภายนอก)	ด้านเหตุการณ์ภายนอก	2	5	10 (สูง)	20

ที่	โครงการ/กิจกรรม/ หน้าที่/ทรัพย์สิน ที่รับผิดชอบ	วัตถุประสงค์/ขั้นตอน	ความเสี่ยงและปัจจัยเสี่ยง	ประเภท ของความเสี่ยง	การประเมินความเสี่ยง			
					โอกาส	ผลกระทบ	ระดับความเสี่ยง	จัดลำดับ
					(ให้คะแนน 1-5)	(ให้คะแนน 1-5)	(5)×(6) (เฉพาะระดับสูง สูงมาก นำไปใส่ใน ERM-2)	(เรียงลำดับมากไปน้อย)
(1)	(2)	(3)	(4)	(5)	(6)	(7)	(8)	
34	งานอาคารสถานที่	-เพื่อดำเนินการจัดการ เรียนการสอน	-หลังคาอาคารคณะ อาจหลุดลงมา เนื่องจากลมแรง (ปัจจัยภายนอก)	ด้านเหตุการณ์ ภายนอก	2	5	10 (สูง)	21
35	การดูแลสภาพความ พร้อมของวัสดุงาน สนามและการใช้งาน อย่างถูกวิธี	-เพื่อสนับสนุนการเรียน การสอน	-นักศึกษาอาจได้รับบาดเจ็บ อุปกรณ์อาจ ชำรุดเสียหาย เนื่องจากใช้เครื่องมือไม่ถูกต้อง (ปัจจัยภายใน)	ด้านการ ดำเนินงาน	2	5	10 (สูง)	22
36	การรักษาผลผลิตไม่ให้ สูญหาย	-เพื่อรักษาผลประโยชน์ ของคณะ	-ผลผลิตอาจสูญหาย (ปัจจัยภายนอก)	ด้านการ ดำเนินงาน	5	2	10 (สูง)	23
37	การบริหารจัดการ อาคารผลิตน้ำดื่ม	-เพื่อจัดหารายได้และ สนับสนุนการจัดการ เรียนการสอน	-ระบบการบริหารไม่ชัดเจน	ด้านการ ดำเนินงาน	5	2	10 (สูง)	24
38	การจัดการระบบ เอกสารทางราชการ	-เพื่อสนับสนุนการ ดำเนินงานของหน่วยงาน	-การเดินทางไปราชการ อาจไม่ราบรื่น ติดขัด เช่น คนขับรถไม่ได้รับคำสั่ง ยืมเงินไม่ทัน ต้องเดินเรื่องด่วนกระทบหน้าที่รับผิดชอบ เนื่องจากปัญหาการบริหารเวลาทำเรื่องไป ราชการ (ปัจจัยภายใน)	ด้านการ ดำเนินงาน	5	2	10 (สูง)	25

แผนบริหารความเสี่ยงประจำปีงบประมาณ พ.ศ.2559
คณะเทคโนโลยีการเกษตร มหาวิทยาลัยราชภัฏรำไพพรรณี

ที่	วัตถุประสงค์/ขั้นตอน	ความเสี่ยง	ปัจจัยเสี่ยง	วิธีการจัดการความเสี่ยง (ERM2-4)				การจัดการความเสี่ยง	กำหนดเวลาแล้วเสร็จ/ผู้รับผิดชอบ (ใช้ในการติดตามผล)	สถานะการดำเนินงาน (ใช้ในการติดตามผล)	ปัญหา/อุปสรรค/ ข้อเสนอแนะ (ใช้ในการติดตามผล)
				Take	Treat	Transfer	Terminate				
	(1)	(2)	(3)					(4)	(5)	(6)	
1	-เพื่อจัดการเรียนการสอนให้มีประสิทธิภาพ	-คนอาจมีโอกาสได้รับผลการประเมินความพึงพอใจต่อสถานที่จากผู้สอนและนักศึกษาในระดับต่ำ	เนื่องจาก 1. โต๊ะสำหรับผู้สอนสภาพเก่าโทรม 2. เก้าอี้ภายในห้องมีสภาพไม่พร้อมใช้งาน มีมอดกิ้น 3. อาคารปฏิบัติการอาหาร กระจกอยู่ในสภาพไม่พร้อมใช้งาน (ปัจจัยภายนอก)			✓		-เสนอให้มหาวิทยาลัยจัดหาทดแทนให้เหมาะสม	-คนบดี		
2	-เพื่อจัดการเรียนการสอนให้มีประสิทธิภาพ	-การดำเนินการเรียนการสอนอาจไม่เต็มประสิทธิภาพ	เนื่องจากไม่มีบุคลากรสายสนับสนุนช่วยงานในระดับหลักสูตร (ปัจจัยภายใน)			✓		-เสนอขอกรอบอัตรากำลังต่อมหาวิทยาลัย	-คนบดี		
3	-เพื่อพัฒนานักศึกษา	-อาจเกิดความสูญเสียต่อชีวิตนักศึกษา บุคลากร และทรัพย์สิน	เนื่องจากยานพาหนะไม่มีความปลอดภัย จากประสบการณ์การเดินทางมีเหตุการณ์ สายคันเร่งขาด ยางระเบิด เบรคแตก เป็นต้น (ปัจจัยภายนอก)			✓		-เสนอให้มหาวิทยาลัยจัดหารถที่มีสภาพพร้อมใช้งานอย่างปลอดภัย	-คนบดี		

ที่	วัตถุประสงค์/ขั้นตอน	ความเสี่ยง	ปัจจัยเสี่ยง	20 วิธีการจัดการความ เสี่ยง (ERM2-4)				การจัดการความเสี่ยง	กำหนดเวลาแล้ว เสร็จ/ผู้รับผิดชอบ (ใช้ในการติดตามผล)	สถานะการ ดำเนินงาน (ใช้ในการ ติดตามผล)	ปัญหา/อุปสรรค/ ข้อเสนอแนะ (ใช้ในการติดตามผล)
				Take	Treat	Transfer	Terminate				
	(1)	(2)	(3)					(4)	(5)	(6)	
4	-เพื่อพัฒนาการเรียนการสอนและการวิจัย	-งานวิจัยและการเรียนการสอนดำเนินการไม่ต่อเนื่องหรือเต็มที่ เนื่องจากจากประตูอาคารปิดเร็ว (ปัจจัยภายใน)	-งานวิจัยและการเรียนการสอนดำเนินการไม่ต่อเนื่องหรือเต็มที่ เนื่องจากจากประตูอาคารปิดเร็ว (ปัจจัยภายใน)			✓		-เสนอขออนุมัติงบประมาณจากมหาวิทยาลัยเพื่อจัดทำประตูอำนวยความสะดวกให้อาจารย์ได้ปฏิบัติงานนอกเวลา	-คนบดี		
5	-เพื่อสนับสนุนการจัดการเรียนการสอน	-ทรัพยากรในอาคาร วิทยาศาสตร์และเทคโนโลยี การอาหารอาจสูญหาย	เนื่องจากไม่มีประตูปิดอาคาร และไม่มีเหล็กตัดรอบอาคาร (ปัจจัยภายใน)			✓		-เสนอต่อมหาวิทยาลัย ให้จัดทำประตูและติดตั้งเหล็กตัด	-คนบดี		
6	-เพื่อขอสนับสนุนงบประมาณเพื่อการวิจัย	-อาจารย์แก้ไขโครงการวิจัยไม่ทัน	ระยะเวลาที่ให้แก้ไขโครงการวิจัยเพื่อได้รับทุนวิจัยกระชั้นชิดเกินไป (ปัจจัยภายใน)			✓		-เสนอต่อสถาบันวิจัยและพัฒนาให้ทบทวนระบบกลไกการพิจารณาและจัดสรรงบประมาณเพื่อการวิจัย	-คนบดี		
7	-เพื่อเพิ่มทักษะทางด้านการประกันคุณภาพการศึกษา	-จำนวนอาจารย์ที่ได้รับการอบรมเพื่อเป็นผู้ประเมินการศึกษาในระดับหลักสูตร ยังมีจำนวนน้อย	มหาวิทยาลัยยังจัดอบรมผู้ประเมินคุณภาพระดับหลักสูตรไม่ทั่วถึง ไม่ครบทั้งหลักสูตร (ปัจจัยภายนอก)			✓		-เสนอให้มีการจัดอบรมหลักสูตรผู้ประเมินคุณภาพระดับหลักสูตรให้ครบทั้งหลักสูตร	-คนบดี		

ที่	วัตถุประสงค์/ขั้นตอน	ความเสี่ยง	ปัจจัยเสี่ยง	21 วิธีการจัดการความ เสี่ยง (ERM2-4)				การจัดการความเสี่ยง	กำหนดเวลาแล้ว เสร็จ/ผู้รับผิดชอบ (ใช้ในการติดตามผล)	สถานะการ ดำเนินงาน (ใช้ในการ ติดตามผล)	ปัญหา/อุปสรรค/ ข้อเสนอแนะ (ใช้ในการติดตามผล)
				Take	Treat	Transfer	Terminate				
	(1)	(2)	(3)					(4)	(5)	(6)	
8	-เพื่อดำเนินการ จัดซื้อจัดจ้าง เบิกจ่ายให้เป็นไป ตามกำหนดเวลา และวัตถุประสงค์	-งานก่อสร้าง ปรับปรุง อาคาร และจัดซื้อครุภัณฑ์ เกิน 100,000 บาท ไม่ ทันเวลา	เนื่องจากความไม่เข้าใจ ระเบียบ ขั้นตอน วิธีการ จัดซื้อจัดจ้างที่เปลี่ยนแปลง (ปัจจัยภายใน)		✓			-อบรมเจ้าหน้าที่ในด้าน ต่าง ๆ ที่เกี่ยวข้อง	-คนบติ		
9	-เพื่อรักษาอัตราการ คงอยู่ของนักศึกษา	-นักศึกษาระดับปริญญาตรี จำนวนมาก	นักศึกษาไม่สามารถปรับตัว ได้ในด้านการดำรงชีวิต และ ด้านการเรียนใน มหาวิทยาลัย (ปัจจัย		✓			-พัฒนาระบบที่ปรึกษา	-รองวิชาการ		
10	-เพื่อให้นักศึกษา สำเร็จการศึกษาใน อัตราที่สูงขึ้น	-นักศึกษาระดับปริญญาโท สำเร็จการศึกษาล่าช้า	นักศึกษาทำปัญหาพิเศษ/ วิทยานิพนธ์ล่าช้า (ปัจจัย ภายนอก)		✓			-ติดตามผลการเรียนและ ให้คำปรึกษาเรื่องการวางแผน การเรียน	-รองวิชาการ		
11	-เพื่อจัดการเรียน การสอนให้มี ประสิทธิภาพ	-การจัดการเรียนการสอน อาจไม่เต็มประสิทธิภาพ	ไม่ได้รับการจัดสรร งบประมาณจัดซื้อครุภัณฑ์ วิทยาศาสตร์ (ปัจจัย ภายนอก)			✓		-เสนอคำขอของงบประมาณ ต่อมหาวิทยาลัย	-คนบติ		
12	-เพื่อพัฒนานักศึกษา	-ไม่สามารถดำเนินการ เบิกจ่ายงบประมาณเพื่อ พัฒนานักศึกษาได้	เนื่องจาก การจัดสรร งบประมาณจาก มหาวิทยาลัยส่วนใหญ่เป็น งบประมาณแผ่นดิน (ปัจจัย ภายนอก)			✓		-เสนอให้มหาวิทยาลัย จัดสรรงบรายได้ลงคณะ ในสัดส่วนที่สูงขึ้น	-คนบติ		

ที่	วัตถุประสงค์/ขั้นตอน	ความเสี่ยง	ปัจจัยเสี่ยง	22 วิธีการจัดการความ เสี่ยง (ERM2-4)				การจัดการความเสี่ยง	กำหนดเวลาแล้ว เสร็จ/ผู้รับผิดชอบ (ใช้ในการติดตามผล)	สถานะการ ดำเนินงาน (ใช้ในการ ติดตามผล)	ปัญหา/อุปสรรค/ ข้อเสนอแนะ (ใช้ในการติดตามผล)
				Take	Treat	Tranfer	Terminate				
	(1)	(2)	(3)					(4)	(5)	(6)	
13	-เพื่อให้ศึกษามี คุณสมบัติตรงตาม หลักสูตรและเตรียม ความพร้อมให้กับ นักศึกษา	-จำนวนนักศึกษาและ คุณสมบัติไม่เป็นไปตามแผน	เป็นสาขาที่ผู้สนใจเรียนน้อย ไม่สามารถเลือกนักศึกษาได้ (ปัจจัยภายนอก)		✓			-จัดทีมแนะแนว -กำหนดคุณสมบัติผู้เรียน ให้สอดคล้องกับหลักสูตร -เตรียมความพร้อม นักศึกษาแรกเข้า	-รองวิชาการ		
14	-เพื่อให้การดูแล นักศึกษาทั่วถึง และ เพิ่มอัตราการสำเร็จ การศึกษาตาม ระยะเวลาของ หลักสูตร	-อัตราการสำเร็จการศึกษาดำ เนินการ	เนื่องจากจำนวนนักศึกษา ต่ออาจารย์ 1 ท่านมีค่าสูง (ปัจจัยภายใน)		✓			-จัดอาจารย์ที่ศักยภาพ และคุณสมบัติจาก หลักสูตรอื่นมาช่วยเป็นที่ ปรึกษา	-คณบดี		
15	-เพื่อจัดการเรียน การสอนให้มี ประสิทธิภาพ	-การจัดการเรียนการสอน อาจไม่เต็มประสิทธิภาพ	เนื่องจากอุปกรณ์ โสตทัศนูปกรณ์ขาด ประสิทธิภาพ (ปัจจัยภายใน)			✓		-เสนอให้มหาวิทยาลัย จัดหาสิ่งสนับสนุนการ เรียนรู้ ด้าน โสตทัศนูปกรณ์ให้มีความ พร้อม	-คณบดี		

ที่	วัตถุประสงค์/ขั้นตอน	ความเสี่ยง	ปัจจัยเสี่ยง	วิธีการจัดการความเสี่ยง (ERM2-4)				การจัดการความเสี่ยง	กำหนดเวลาแล้วเสร็จ/ผู้รับผิดชอบ (ใช้ในการติดตามผล)	สถานะการดำเนินงาน (ใช้ในการติดตามผล)	ปัญหา/อุปสรรค/ ข้อเสนอแนะ (ใช้ในการติดตามผล)
				Take	Treat	Transfer	Terminate				
	(1)	(2)	(3)					(4)	(5)	(6)	
16	-เพื่อให้บริการแก่นักวิจัยและนักศึกษา	-การดำเนินการวิจัยและการจัดการเรียนการสอนภาคปฏิบัติอาจไม่เต็มประสิทธิภาพ	จำนวนบุคลากรที่บริการอาจารย์และนักศึกษาไม่เพียงพอ ทำให้การดูแลไม่ทั่วถึง (ปัจจัยภายใน)			✓		-ทำกรอบอัตรากำลังเสนอขอเจ้าหน้าที่ต่อทางมหาวิทยาลัย	-คนบดี		
17	-เพื่อสนับสนุนการดำเนินงาน	-ครุภัณฑ์วิทยาศาสตร์อาจชำรุด เสียหาย	เนื่องจากจำนวนครุภัณฑ์และการใช้งานเพิ่มขึ้นทุกปี แต่ไม่ระบบไฟฟ้าไม่เคยได้ การปรับปรุงให้รองรับ เป็นผลกระทบไฟฟ้าตก /ดับ บ่อยๆ และอาจลุกลามจนเกิดไฟไหม้อาคารได้ (ปัจจัยภายนอก)			✓		-เสนอให้มหาวิทยาลัยปรับปรุงระบบไฟฟ้า หม้อแปลงไฟ จัดหาเครื่องสำรองไฟ ปริมาณการใช้ไฟฟ้า	-คนบดี		

ที่	วัตถุประสงค์/ขั้นตอน	ความเสี่ยง	ปัจจัยเสี่ยง	24 วิธีการจัดการความ เสี่ยง (ERM2-4)				การจัดการความเสี่ยง	กำหนดเวลาแล้ว เสร็จ/ผู้รับผิดชอบ (ใช้ในการติดตามผล)	สถานะการ ดำเนินงาน (ใช้ในการ ติดตามผล)	ปัญหา/อุปสรรค/ ข้อเสนอแนะ (ใช้ในการติดตามผล)
				Take	Treat	Transfer	Terminate				
	(1)	(2)	(3)					(4)	(5)	(6)	
18	-เพื่อให้การดำเนินงานเป็นไปตามระเบียบการพัสดุและมาตรฐานของกรมบัญชีกลาง (เพื่อพัฒนาผลการตรวจสอบภายในด้านพัสดุ ปี 57)	-การดำเนินงานไม่เป็นไปตามกฎหมาย/ระเบียบที่เกี่ยวข้อง	เนื่องจากขาดการรายงานข้อมูลวัสดุ ครุภัณฑ์ โดยเฉพาะครุภัณฑ์ วิทยาศาสตร์ ที่สะท้อนจำนวนและสภาพที่เป็นปัจจุบัน (ปัจจัยภายใน)		✓			-สำรวจและควบคุมวัสดุ ครุภัณฑ์ เพื่อให้ทราบสภาพการมีอยู่จริง และดำเนินการจำหน่ายตามระเบียบที่เกี่ยวข้อง	-คนบดี		
19	-เพื่อสวัสดิภาพที่ดีของบุคลากร	-สภาพการปฏิบัติงานในอาคารช่างเกษตร และอาคารคณะช่วงค้ำมีอันตราย ไม่เหมาะแก่การทำงาน	เนื่องจากนักศึกษาเล็กเรียนเย็น/ เลิกประชุมค่ำ (ปัจจัยภายนอก)		✓			-ดำเนินการติดตั้งไฟอาคารช่างเกษตร และอาคารคณะ	-คนบดี		
20	-เพื่อดำเนินการจัดกรเรียนการสอน	-อาจมีบุคคล สิ่งของ อาคาร ได้รับบาดเจ็บ เสียหาย	ต้นไม้ใหญ่ที่มีแนวโน้มจะล้มทับอาคาร (ปัจจัยภายนอก)			✓		-ทำบันทึกแจ้งมหาวิทยาลัยให้ดำเนินการตัดต้นไม้ที่มีแนวโน้มล้มทับอาคาร	-คนบดี		

ที่	วัตถุประสงค์/ขั้นตอน	ความเสี่ยง	ปัจจัยเสี่ยง	25 วิธีการจัดการความ เสี่ยง (ERM2-4)				การจัดการความเสี่ยง	กำหนดเวลาแล้ว เสร็จ/ผู้รับผิดชอบ (ใช้ในการติดตามผล)	สถานะการ ดำเนินงาน (ใช้ในการ ติดตามผล)	ปัญหา/อุปสรรค/ ข้อเสนอแนะ (ใช้ในการติดตามผล)
				Take	Treat	Transfer	Terminate				
	(1)	(2)	(3)					(4)	(5)	(6)	
21	-เพื่อดำเนินการ จัดการเรียนการสอน	-หลังคาอาคารคณะ อาจ หลุดลงมา	เนื่องจากลมแรง (ปัจจัย ภายนอก)			✓		-ทำบันทึกแจ้ง มหาวิทยาลัยให้ ดำเนินการซ่อมแซมหลังคา	-คณบดี		
22	-เพื่อสนับสนุนการ เรียนการสอน	-นักศึกษาอาจได้รับบาดเจ็บ อุปกรณ์อาจชำรุดเสียหาย	เนื่องจากใช้เครื่องมือไม่ ถูกต้อง (ปัจจัยภายใน)		✓			-ตรวจสอบสภาพให้พร้อมใช้ งาน และให้อาจารย์ให้ ความรู้ก่อนใช้งาน	-คณบดี		
23	-เพื่อรักษา ผลประโยชน์ของคณะ	-ผลผลิตอาจสูญหาย	มีบุคคลขโมย/เก็บผลผลิต โดยไม่ได้รับอนุญาต (ปัจจัย ภายนอก)			✓		-เสนอดำเนินการติดตั้ง กล้องวงจรปิด จัดเวรยาม และแจ้งมหาวิทยาลัย ให้มีมาตรการอย่างจริงจัง กับผู้ที่กระทำความผิด			
24	-เพื่อจัดหารายได้ และสนับสนุนการ จัดการเรียนการสอน	-การจัดหารายได้จาก อาคารผลิตน้ำดื่ม ไม่ สามารถทำได้ในนามคณะ เทคโนโลยีการเกษตร	ระบบการบริหารไม่ชัดเจน (ปัจจัยภายนอก)		✓			-ขอความชัดเจนจาก มหาวิทยาลัยในการ บริหารจัดการอาคารผลิต น้ำดื่ม เนื่องจากอาคารนี้ ใช้งบประมาณแผ่นดิน ผ่านคณะเกษตร และ ตั้งอยู่ในคณะเกษตร	-คณบดี		

ที่	วัตถุประสงค์/ขั้นตอน	ความเสี่ยง	ปัจจัยเสี่ยง	26 วิธีการจัดการความ เสี่ยง (ERM2-4)				การจัดการความเสี่ยง	กำหนดเวลาแล้ว เสร็จ/ผู้รับผิดชอบ (ใช้ในการติดตามผล)	สถานะการ ดำเนินงาน (ใช้ในการ ติดตามผล)	ปัญหา/อุปสรรค/ ข้อเสนอแนะ (ใช้ในการติดตามผล)
				Take	Treat	Transfer	Terminate				
	(1)	(2)	(3)					(4)	(5)	(6)	
25	-เพื่อสนับสนุนการดำเนินงานของหน่วยงาน	-การเดินทางไปราชการ อาจไม่ราบรื่น ติดขัด เช่น คนขับรถไม่ได้รับคำสั่ง ยืมเงินไม่ทัน ต้องเดินเรื่องด่วน กระทบหน้าที่ได้รับผิดชอบ	เนื่องจากปัญหาการบริหารเวลาทำเรื่องไปราชการ (ปัจจัยภายใน)		✓			-จัดทำขั้นตอนระบบเอกสารทางราชการให้ชัดเจน และแจ้งให้อาจารย์ถือปฏิบัติ	-คนบดี		
26	-เพื่อจัดการเรียนการสอนให้มีประสิทธิภาพ	-ทำให้ไม่ได้รับความสะดวกเมื่อลงพื้นที่ปฏิบัติงาน	ระบบสาธารณูปโภคในบริเวณพื้นที่ปฏิบัติงาน การเกษตรไม่เหมาะสม (ปัจจัยภายใน)		✓			-จัดทำด้านสาธารณูปโภคให้เหมาะสม	-คนบดี		
27	-เพื่อพัฒนาผลงานวิจัย	-การดำเนินงานวิจัยล่าช้าไม่เป็นไปตามกำหนด	จำนวนครุภัณฑ์มีจำกัดแต่ผู้วิจัยมีจำนวนมาก (ปัจจัยภายนอก)			✓		-เสนอมหาวิทยาลัยจัดสรรครุภัณฑ์วิทยาศาสตร์สำหรับการวิจัยให้เพียงพอ	-คนบดี		
28	-เพื่อพัฒนาศักยภาพของอาจารย์ให้เป็นไปตามกรอบมาตรฐานและมีศักยภาพที่สูงขึ้น	-อาจมีการดำเนินงานในการพัฒนาผลงานวิชาการของอาจารย์ล่าช้า ไม่เป็นไปตามแผน	เนื่องจากอาจารย์มีภาระงานมากไม่สามารถจัดทำผลงานวิชาการได้ (ปัจจัยภายใน)			✓		-เสนอให้มหาวิทยาลัยมีนโยบายการลาเพื่อจัดทำผลงานทางวิชาการ	-คนบดี		

ที่	วัตถุประสงค์/ขั้นตอน	ความเสี่ยง	ปัจจัยเสี่ยง	27 วิธีการจัดการความ เสี่ยง (ERM2-4)				การจัดการความเสี่ยง	กำหนดเวลาแล้ว เสร็จ/ผู้รับผิดชอบ (ใช้ในการติดตามผล)	สถานะการ ดำเนินงาน (ใช้ในการ ติดตามผล)	ปัญหา/อุปสรรค/ ข้อเสนอแนะ (ใช้ในการติดตามผล)
				Take	Treat	Transfer	Terminate				
	(1)	(2)	(3)					(4)	(5)	(6)	
29	-เพื่อเป็นฐานข้อมูลประกอบการดำเนินงานต่าง ๆ ของหลักสูตร คณะ และฝ่ายบริหาร	-ข้อมูลที่จัดเก็บอาจไม่หลากหลาย ไม่สอดคล้องกับทิศทางการพัฒนาของคณะ	เนื่องจากขาดการสนับสนุนข้อมูล การจัดทำนโยบายหรือรูปแบบการนำเสนอข้อมูลอย่างเหมาะสม (ปัจจัยภายใน)		✓			-จัดทำฐานข้อมูลด้านการเงินงบประมาณ, การวิจัย, และนักศึกษา	-คนบดี		
<p>หมายเหตุ : สถานะดำเนินงานให้เลือกเครื่องหมายที่กำหนดไว้เพื่อใช้แสดงสถานะลงในช่อง (6) ○ = ดำเนินการแล้วเสร็จตามกำหนด * = ดำเนินการแล้วเสร็จล่าช้ากว่ากำหนด × = ยังไม่ได้เริ่มดำเนินการ ○ = อยู่ระหว่างดำเนินการ</p>											

ภาคผนวก



คำสั่งคณะเทคโนโลยีการเกษตร
ที่ ๑๒๕ / ๒๕๕๘

เรื่อง แต่งตั้งคณะกรรมการบริหารความเสี่ยและความคุ้มครองใน

ตามเกณฑ์การประเมินการปฏิบัติตามราชการของสำนักงานคณะกรรมการพัฒนาการ
(ก.พ.ร.) และสำนักงานรับรองมาตรฐานและประเมินคุณภาพการศึกษา (สมศ.) นั้น ในการบริหารความเสี่ย
เป็นสิ่งที่จะต้องทำ เพื่อให้การปฏิบัติตามราชการเกิดผลตามที่คิดเป็นหมาย

อาศัยอำนาจตามความในมาตรา ๔๕ แห่งพระราชบัญญัติมหาวิทยาลัยราชภัฏ พ.ศ. ๒๕๓๗
และคำสั่งมหาวิทยาลัยราชภัฏรำไพพรรณี ที่ ๒๒๔๓/๒๕๕๗ เรื่อง มอบอำนาจให้รองอธิการบดี
ผู้ช่วยอธิการบดี คณบดี ผู้อำนวยการสถาบัน สำนัก ปฏิบัติราชการแทนอธิการบดี สิ่ง ณ วันที่ ๒๑ ธันวาคม
๒๕๕๗ เพื่อให้การดำเนินงานของคณะกรรมการเทคโนโลยีการเกษตร เป็นไปด้วยความเรียบร้อยและบรรลุ
ตามวัตถุประสงค์ คณะเทคโนโลยีการเกษตร จึงแต่งตั้งคณะกรรมการบริหารความเสี่ย ดังนี้

	ประธานกรรมการ
๑. คณบดีคณะเทคโนโลยีการเกษตร	กรรมการ
๒. ผู้ช่วยศาสตราจารย์ ดร.วิศิษณม์ นิลนนท์	กรรมการ
๓. ผู้ช่วยศาสตราจารย์ ดร.พิภล นุชนาวรัตน์	กรรมการ
๔. อาจารย์ ดร.หยาดรุ่ง สุวรรณรัตน์	กรรมการ
๕. อาจารย์ ดร.วิภินยา ประทุมยศ	กรรมการ
๖. อาจารย์ ดร.สุพิศลา ชัยกุล	กรรมการ
๗. อาจารย์ ดร.สรารุจ แสงสว่างโชติ	กรรมการ
๘. อาจารย์ ดร.วีชร์วิทย์ รัชมี	กรรมการ
๙. อาจารย์กุลเพชร พุทธิณี	กรรมการ
๑๐. อาจารย์จิรพร สวัสดิ์ดีการ	กรรมการ
๑๑. อาจารย์สิทธิพัฒน์ แก้วคำ	กรรมการ
๑๒. อาจารย์เลิศชัย จิตรอารี	กรรมการ
๑๓. อาจารย์พงษ์ชัย เหลืองวารี	กรรมการ
๑๔. อาจารย์อุมาภิรมทร์ มัจฉาเกื้อ	กรรมการ
๑๕. อาจารย์ดวงรัตน์ สวัสดิ์มงคล	กรรมการ
๑๖. รักษาการหัวหน้าสำนักงานคณบดี	กรรมการ
๑๗. นางสาวพนิดา หมากสุก	กรรมการและเลขานุการ

หน้าที่

๑. กำกับ ดูแล กำหนดนโยบายและให้คำปรึกษาเกี่ยวกับการบริหารความเสี่ย
และความคุ้มครองในของคณะ

๒. พิจารณานโยบาย...(ต่อ)

๒. พิจารณานโยบายและกรอบงานการบริหารความเสี่ยงและควบคุมภายในของคณะ
รายงานสถานการณ์การดำเนินงานของการบริหารความเสี่ยงของคณะต่อกรรมการประจำคณะ

๓. นำนโยบายการบริหารความเสี่ยงสู่การปฏิบัติในหน่วยงาน

๔. จัดทำแผนการบริหารความเสี่ยงและแนวทางการดำเนินงานบริหารความเสี่ยง
ตามกระบวนการบริหารความเสี่ยง

๕. ติดตามผลการดำเนินงานตามแผนบริหารความเสี่ยงและปรับปรุงการดำเนินงาน
เพื่อการบริหารความเสี่ยงของวงศก่อน

๖. จัดทำรายงานผลการบริหารความเสี่ยงเสนอต่อคณบดี

โดยให้ผู้ที่ได้รับการแต่งตั้งปฏิบัติหน้าที่ให้เป็นที่พอใจพร้อมหรือ มีประสิทธิภาพและเกิด
ประโยชน์สูงสุดแก่คณะเทคโนโลยีการเกษตร

ทั้งนี้ ตั้งแต่วันที่นับต้นไป

สั่ง ณ วันที่ ๑๐ กันยายน พ.ศ. ๒๕๕๘

Bongon

(ผู้ช่วยศาสตราจารย์เตือนรุ่ง เบญจมาศ)
คณบดีคณะเทคโนโลยีการเกษตร