



# แผนบริหารความเสี่ยง ประจำปีงบประมาณ พ.ศ. 2567

คณะกรรมการบริหารความเสี่ยง  
คณะเทคโนโลยีการเกษตร มหาวิทยาลัยราชภัฏรำไพพรรณี

มติการประชุมคณะกรรมการบริหารความเสี่ยง ครั้งที่ 3/2566 วันที่ 13 พฤศจิกายน 2566  
มติเห็นชอบในการประชุมคณะกรรมการประจำคณะ ครั้งที่ 4/2566 วันที่ 20 ธันวาคม 2566

## คำนำ

คณะเทคโนโลยีการเกษตร จัดทำแผนบริหารความเสี่ยงเพื่อควบคุมการดำเนินงานให้บรรลุเป้าหมายตามภารกิจ โดยดำเนินการแต่งตั้งคณะกรรมการบริหารความเสี่ยง และให้บุคลากรทุกภาคส่วนมีส่วนร่วมในการประเมินความเสี่ยง โดยวิเคราะห์และระบุปัจจัยเสี่ยง ทั้งความเสี่ยงที่เกิดจากปัจจัยภายในและภายนอก ซึ่งการประเมินความเสี่ยงจะพิจารณาการดำเนินงานตามภารกิจ ได้แก่ การผลิตบัณฑิต การวิจัย การบริการวิชาการ การทำนุบำรุงศิลปวัฒนธรรม การบริหารจัดการ การประกันคุณภาพ การเงินและพัสดุ ตลอดจนสภาพแวดล้อมในการปฏิบัติงานของบุคลากร

ภายในแผนบริหารความเสี่ยง ได้กำหนดวิธีจัดการความเสี่ยง ระยะเวลาดำเนินการ และผู้รับผิดชอบไว้อย่างชัดเจน ซึ่งคณะผู้จัดทำหวังเป็นอย่างยิ่งว่า แผนบริหารความเสี่ยงเล่มนี้ จะช่วยให้การดำเนินงานและการบริหารจัดการตามภารกิจของคณะเทคโนโลยีการเกษตรเป็นไปอย่างมีประสิทธิภาพและเกิดประสิทธิผล

คณะกรรมการบริหารความเสี่ยง

พฤศจิกายน 2566

## สารบัญ

คำนำ .....	1
สารบัญ .....	2
บทสรุปสำหรับผู้บริหาร .....	3
ขั้นตอนการจัดทำแผนบริหารความเสี่ยง ประจำปีงบประมาณ พ.ศ. 2567 .....	4
หลักการและเหตุผล .....	3
วัตถุประสงค์ .....	3
<b>แผนบริหารความเสี่ยง ประจำปีงบประมาณ พ.ศ. 2567 .....</b>	<b>5</b>
- ด้านกลยุทธ์ (การวางกลยุทธ์และโครงสร้างองค์กร)	6
- ด้านการดำเนินงาน (กระบวนการหรือขั้นตอนการปฏิบัติงาน การบริหารความรู้ของบุคลากร การบริหารทรัพยากรบุคคล)	7
- ด้านการเงิน (งบประมาณ)	10
- ด้านการปฏิบัติตามกฎระเบียบ นโยบาย (การดำเนินงานไม่เป็นไปตามกฎระเบียบ/ข้อกำหนด)	11

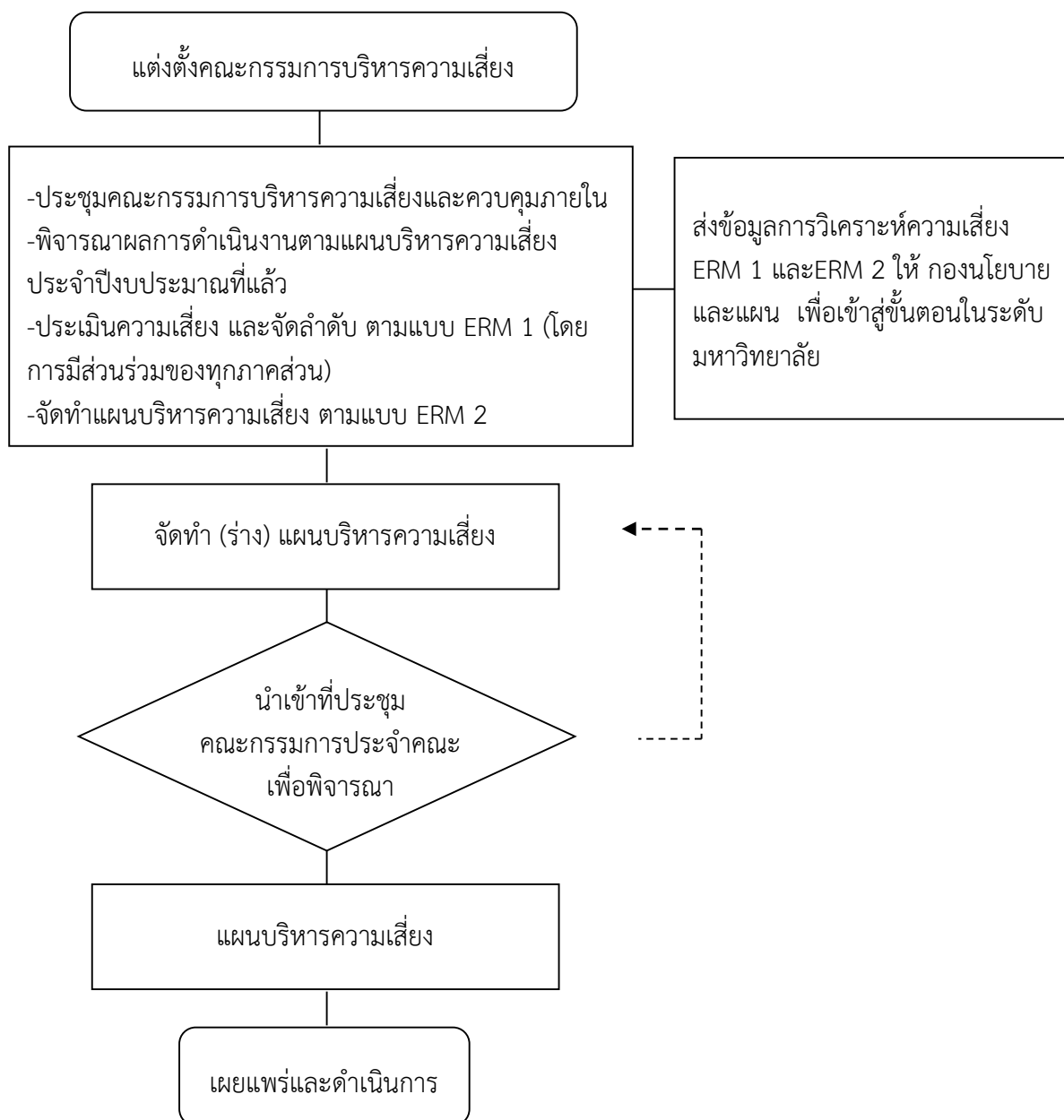
## บทสรุปสำหรับผู้บริหาร

คณะเทคโนโลยีการเกษตร บริหารงานตามหลักธรรมาภิบาล เพื่อให้เกิดผลการดำเนินงานที่มีประสิทธิภาพ ภายใต้ความท้าทายด้านทรัพยากรที่มีอยู่อย่างจำกัด ประกอบความต้องการด้านการศึกษาของสังคมที่เปลี่ยนแปลงไป ในปีงบประมาณ พ.ศ. 2567 คณะกรรมการบริหารความเสี่ยง ประจำคณะเทคโนโลยีการเกษตร ได้สำรวจประเด็นความเสี่ยงและประเมินความเสี่ยง โดยคำนึงถึงผลได้และผลเสียอย่างรอบด้าน โดยในปีงบประมาณ พ.ศ. 2567 มีการบริหารความเสี่ยง 4 ด้าน ดังนี้

1. ด้านกลยุทธ์ (การวางกลยุทธ์และโครงสร้างองค์กร) 3 ประเด็นความเสี่ยง
2. ด้านการดำเนินงาน (กระบวนการหรือขั้นตอนการปฏิบัติงาน การบริหารความรู้ของบุคลากร การบริหารทรัพยากรบุคคล) 7 ประเด็นความเสี่ยง
3. ด้านการเงิน (งบประมาณ) 1 ประเด็นความเสี่ยง
4. ด้านการปฏิบัติตามกฎระเบียบ นโยบาย (การดำเนินงานไม่เป็นไปตามกฎระเบียบ/ข้อกำหนด) 1 ประเด็นความเสี่ยง

แผนบริหารความเสี่ยง ที่เป็นผลจากการวิเคราะห์และระบุปัจจัยเสี่ยงที่เกิดจากปัจจัยภายนอก หรือปัจจัยที่ไม่สามารถควบคุมได้ เพื่อให้ส่งผลการดำเนินงานตามภารกิจของคณะ และส่งผลให้ระดับความเสี่ยงลดลงจากเดิม ซึ่งการบริหารความเสี่ยงได้ ครอบคลุมทุกภารกิจ คือ การผลิตบัณฑิต การวิจัย การบริการวิชาการ การทำนุบำรุงศิลปวัฒนธรรม และการบริหารจัดการ และสอดคล้องกับตามเกณฑ์มาตรฐานการศึกษาเพื่อการดำเนินงานที่เป็นเลิศ (EdPEX) โดยแผนการบริหารความเสี่ยงจะเป็นแนวทางให้ผู้บริหารและบุคลากรจัดการความเสี่ยง เพื่อให้การดำเนินงานตามแผนกลยุทธ์และแผนปฏิบัติการประจำปี บรรลุวัตถุประสงค์และเป้าหมายที่กำหนดได้

## ขั้นตอนการจัดทำแผนบริหารความเสี่ยง



# แผนบริหารความเสี่ยง ประจำปีงบประมาณ พ.ศ. 2567

## คณะเทคโนโลยีการเกษตร มหาวิทยาลัยราชภัฏรำไพพรรณี

### หลักการและเหตุผล

คณะเทคโนโลยีการเกษตรได้ดำเนินการจัดทำแผนบริหารความเสี่ยง เพื่อควบคุมความเสี่ยงที่จะส่งผลให้การดำเนินงานตามแผนปฏิบัติการประจำปีไม่บรรลุเป้าหมาย ให้เกิดความมั่นใจว่าการดำเนินงานต่าง ๆ จะบรรลุเป้าหมายตามที่กำหนดไว้ มีการสำรวจข้อมูลปัจจัยและสาเหตุที่จะให้การดำเนินงานไม่บรรลุเป้าหมายจากบุคลากรทุกตำแหน่ง ทุกหน้าที่ และดำเนินการวิเคราะห์ ประเมินความเสี่ยง กำหนดวิธีการจัดการความเสี่ยง และจัดทำเล่มแผนบริหารความเสี่ยง ประจำปีงบประมาณ 2567 โดยคณะกรรมการบริหารความเสี่ยง และส่งข้อมูลให้กองนโยบายและแผน เป็นข้อมูลเพื่อจัดทำแผนบริหารความเสี่ยงระดับมหาวิทยาลัย

ความเสี่ยงตามเกณฑ์มาตรฐานการศึกษา เพื่อการดำเนินงานที่เป็นเลิศ ฉบับปี พ.ศ. 2563 – 2566 ได้ระบุถึงความเสี่ยงในการนำองค์กรไว้ ดังนี้

(หน้าที่ 31) 1. การนำองค์กร (Leadership) (120 คะแนน)

1.1 การนำองค์กรโดยผู้นำระดับสูง (Senior Leadership) : ผู้นำระดับสูงนำองค์กรอย่างไร (70 คะแนน)

ค. ภารกิจและผลการดำเนินการของสถาบัน (MISSION and Organizational PERFORMANCE)

ผู้นำระดับสูงดำเนินการอย่างไรในการสร้างสภาวะแวดล้อมเพื่อให้สถาบันประสบความสำเร็จทั้งในปัจจุบันและอนาคต

ผู้นำระดับสูงดำเนินการในเรื่องต่อไปนี้

พัฒนาให้เกิดความคล่องตัวของสถาบัน ความรับผิดชอบ การเรียนรู้ระดับองค์กรและระดับบุคลากร นวัตกรรม และความกล้าที่จะเสี่ยงโดยประเมินผลได้ผลเสียอย่างรอบด้าน (INTELLIGENT RISK taking)

(หน้าที่ 32) หมายเหตุ 1.1 ค (1) องค์กรที่ประสบความสำเร็จต้อง..ให้ความสำคัญกับความเสี่ยง ความคล่องตัว และการบริหารจัดการเชิงกลยุทธ์ ต้องพร้อมรับต่อสภาวะแวดล้อมในอนาคตของสถาบัน ตลาด และการปฏิบัติการ

(หน้าที่ 119) อธิษฐานศัพท์

**INTELLIGENT RISK : ความเสี่ยงที่ผ่านการประเมินผลได้ผลเสียอย่างรอบด้าน** หมายถึง โอกาสที่จะได้รับประโยชน์มีสูงกว่าโอกาสที่จะเกิดความเสียหาย หรือหากไม่นำโอกาสนั้นมาพิจารณา

คณะเทคโนโลยีการเกษตร ดำเนินงานการบริหารความเสี่ยง ที่เป็นผลจากการวิเคราะห์และระบุปัจจัยเสี่ยงที่เกิดจากปัจจัยภายนอก หรือปัจจัยที่ไม่สามารถควบคุมได้ เพื่อให้ส่งผลการดำเนินงานตามภารกิจของคณะ และส่งผลให้ระดับความเสี่ยงลดลงจากเดิม ซึ่งการบริหารความเสี่ยงได้ ครอบคลุมทุกภารกิจ คือ การผลิตบัณฑิต การวิจัย การบริการวิชาการ การทำนุบำรุงศิลปวัฒนธรรม และการบริหารจัดการ

### วัตถุประสงค์

1. เพื่อให้การดำเนินงานตามแผนกลยุทธ์และแผนปฏิบัติการประจำปี บรรลุวัตถุประสงค์และเป้าหมายที่กำหนดไว้

2. เพื่อสร้างกรอบและแนวทางในการบริหารจัดการความเสี่ยง ให้แก่ผู้บริหารและบุคลากร

## แผนบริหารความเสี่ยง ประจำปีงบประมาณ พ.ศ. 2567

### ด้านกลยุทธ์ (การวางกลยุทธ์และโครงสร้างองค์กร)

ความเสี่ยง	ปัจจัยความเสี่ยง	วิธีการจัดการความเสี่ยง				การจัดการความเสี่ยง	กำหนดเวลาแล้วเสร็จ /ผู้รับผิดชอบ
		Take	Treat	Transfer	Terminate		
( 1 )	( 2 )					(3)	(4)
<b>ด้านการวางกลยุทธ์</b>							
ไม่นำนโยบายของผู้บริหารมาจัดทำแผนกลยุทธ์ขององค์กร	ผู้บริหารไม่แถลงนโยบายและไม่ให้ข้อมูลเพื่อประกอบการจัดทำแผนกลยุทธ์ 5 ปี (ปัจจัยภายใน)		/			คณบดีดำเนินการแถลงวิสัยทัศน์และนโยบายการบริหารงานคณะ และนำข้อมูลการประกอบการจัดทำแผนกลยุทธ์ 5 ปี	<b>ไตรมาสที่ 2 - 3</b> -ผศ.ดร.เลิศชัย จิตรอารี (คณบดี)
การดำเนินงานไม่มีประสิทธิภาพเท่าที่ควร	ไม่มีนโยบายด้านการบริหารทรัพยากรบุคคลเป็นลายลักษณ์อักษร (ปัจจัยภายใน)		/			คณบดีกำหนดนโยบายด้านการบริหารงานบุคคลเป็นลายลักษณ์อักษร และเผยแพร่	<b>ไตรมาสที่ 2</b> -ผศ.ดร.เลิศชัย จิตรอารี (คณบดี)
<b>ด้านโครงสร้างองค์กร</b>							
การดำเนินงานไม่มีประสิทธิภาพเท่าที่ควร	ไม่มีการกำหนดภาระงานของบุคลากรเป็นลายลักษณ์อักษรตามโครงสร้างองค์กร ไม่มีคำสั่งมอบหมายงาน ไม่มีการทบทวนภาระงาน และไม่มีการเผยแพร่ภาระงานให้ทราบ (ปัจจัยภายใน)		/			จัดกิจกรรมจัดการความรู้จากการปฏิบัติงานเพื่อกำหนดภาระงานของผู้บริหารและบุคลากรสายสนับสนุน เป็นลายลักษณ์อักษร และพัฒนาสู่การมีแนวปฏิบัติในการดำเนินงานที่ดี	<b>ไตรมาสที่ 2</b> -ผศ.ดร.เลิศชัย จิตรอารี (คณบดี) -นางสาวพินิตา หมากสุก (เจ้าหน้าที่บริหารงานทั่วไป)

ด้านการดำเนินงาน (กระบวนการหรือขั้นตอนการปฏิบัติงาน การบริหารความรู้ของบุคลากร การบริหารทรัพยากรบุคคล)

ความเสี่ยง	ปัจจัยความเสี่ยง	วิธีการจัดการความเสี่ยง				การจัดการความเสี่ยง	กำหนดเวลาแล้วเสร็จ /ผู้รับผิดชอบ
		Take	Treat	Transfer	Terminate		
( 1 )	( 2 )					(3)	(4)
<b>ด้านกระบวนการหรือขั้นตอนการดำเนินงาน</b>							
การดำเนินงานไม่มีประสิทธิภาพเท่าที่ควร	การไม่ปฏิบัติงานตามแผนงาน ผู้บริหารไม่กำกับติดตามการดำเนินงาน ผลการดำเนินงานปีที่ผ่านมา ไตรมาสที่ 1 – 3 มีผลสำเร็จต่ำกว่าร้อยละ 60 (ปัจจัยภายใน)		/			กำกับ และกระตุ้นให้มีทุกโครงการดำเนินการแล้วเสร็จและบรรลุเป้าหมายที่กำหนดไว้	ทุกไตรมาส ตามการเสนอรายงานผลการติดตามตามแผนปฏิบัติการประจำปี -ผศ.ดร.เลิศชัย จิตรอารี (คณบดี)
อาจารย์และนักศึกษาเสี่ยงอันตรายต่อชีวิต	หลังคาอาคารวิจัยสัตว์ปีกรั่วหนักมาก สภาพอาคารทรุดโทรม เสี่ยงไฟฟ้าลัดวงจร ไม่ได้รับการอนุมัติให้ซ่อมแซม และไม่ได้อนุมัติให้ใช้ห้องทดแทน (ปัจจัยภายนอก)			/		- ขอห้อง 22108 (อาคาร 22 คณะเทคโนโลยีการเกษตร) ทดแทนห้องปฏิบัติการวิจัยสัตว์ปีก ไม่ได้รับการพิจารณา (108 สัตวศาสตร์เดิม) - คณบดีบรรจวาระเข้าที่ประชุมคณะกรรมการบริหารมหาวิทยาลัย เพื่อนำเสนอในที่ประชุม	<b>ไตรมาสที่ 1</b> - นางสาวรุ่งนภา นิมิตรตระกูล รื้อเรื่องที่เคยส่ง และดำเนินการขอใช้ห้อง 22108 อีกครั้ง - ผศ.ดร.เลิศชัย จิตรอารี คณบดี
จำนวนผู้สมัครเรียนไม่ครบตามแผนการรับสมัคร	-ขาดการประชาสัมพันธ์จุดเด่น/จุดเน้นของสาขาวิชาอย่างทั่วถึง - ความนิยมเรียนต่อสายวิทยาศาสตร์น้อยลง (ปัจจัยภายนอก)		/			จัดกิจกรรมประชาสัมพันธ์เชิงรุก	ตามกำหนดเวลารับสมัครนักศึกษา ประจำปีการศึกษา 2567 - ผศ.กุลพร พุทธิมี รองคณบดีฝ่ายวิชาการ



ความเสี่ยง	ปัจจัยความเสี่ยง	วิธีการจัดการความเสี่ยง				การจัดการความเสี่ยง	กำหนดเวลาแล้วเสร็จ /ผู้รับผิดชอบ
		Take	Treat	Transfer	Terminate		
( 1 )	( 2 )					(3)	(4)
ความชำรุดเสียหายของอาคารสถานที่ วัสดุ อุปกรณ์ ครุภัณฑ์	งานอาคาร สถานที่ วัสดุ ครุภัณฑ์ ขาดการตรวจสอบ บำรุงรักษา (ปัจจัยภายใน)		/			นำระบบการตรวจสอบ ดูแล บำรุงรักษา ที่ได้จากการพัฒนาและทดลองใช้งานใน ปีงบประมาณ 2566 มาใช้ในงาน/หรือพื้นที่อื่น ๆ เพื่อให้ครอบคลุมทุกพื้นที่ในคณะเทคโนโลยีการเกษตร	ธ.ค. 66 - มี.ค. 67 - ผศ.ดร.เลิศชัย จิตรอารี คณบดี
จำนวนรายได้จากการจำหน่ายสินค้าเกษตรค่อนข้างน้อย	สินค้าไม่หลากหลาย มีจำนวนน้อย และมีผลผลิตสูญหาย ผลผลิตสูญหาย (ปัจจัยภายนอก)		/			- เพิ่มจำนวน สินค้าให้หลากหลายหรือมีปริมาณมากขึ้น - สร้างระบบการควบคุมดูแลผลผลิต	ธ.ค. 66 - มี.ค. 67 - ผศ.ดร.เลิศชัย จิตรอารี คณบดี
<b>ด้านการบริหารความรู้ของบุคลากร</b>							
การดำเนินงานไม่มีประสิทธิภาพเท่าที่ควร	บุคลากรมีการถ่ายทอดความรู้หลังจากเสร็จสิ้นการอบรมพัฒนา (ปัจจัยภายใน)		/			พัฒนาระบบการบันทึกข้อมูลการอบรมพัฒนา และเผยแพร่ข้อมูลการอบรม	ไตรมาสที่ 2 -นางสาว พนิดา หมากสุก

ความเสี่ยง	ปัจจัยความเสี่ยง	วิธีการจัดการความเสี่ยง				การจัดการความเสี่ยง	กำหนดเวลาแล้วเสร็จ / ผู้รับผิดชอบ
		Take	Treat	Transfer	Terminate		
( 1 )	( 2 )					(3)	(4)
<b>ด้านการบริหารทรัพยากรบุคคล</b>							
ขาดบุคลากรสนับสนุนที่มีความเฉพาะด้าน	คนงานของคณะเทคโนโลยีการเกษตร มีเพียง 2 คน ซึ่งต้องดูแลพื้นที่เกษตร และฟาร์มจำนวนมาก ไม่สามารถปฏิบัติงานได้อย่างต่อเนื่องและทั่วถึงในระดับสาขาวิชา และทำให้การปฏิบัติงานบางส่วนขาดประสิทธิภาพ (ปัจจัยภายใน)		/	/		ทบทวนภาระงานและการปฏิบัติงานได้แก่ - ทบทวน/เกลี้ยภาระงาน - บางงานมีผู้ให้บริการ เช่น งานตัดหญ้า ควรให้งานอาคารสถานที่ดำเนินการตามเดิม - ทบทวนกรอบอัตรากำลัง และขอรับการสนับสนุนกรอบอัตรากำลังจากมหาวิทยาลัย	<b>ไตรมาสที่ 2 - 3</b> -ผศ. ดร.เลิศชัย จิตรอารี (คนบตี)

ด้านการเงิน (งบประมาณ)

ความเสี่ยง	ปัจจัยความเสี่ยง	วิธีการจัดการความเสี่ยง				การจัดการความเสี่ยง	กำหนดเวลาแล้วเสร็จ /ผู้รับผิดชอบ
		Take	Treat	Transfer	Terminate		
( 1 )	( 2 )					(3)	(4)
<b>ด้านการเงิน</b>							
งบประมาณไม่เพียงพอต่อการดำเนินงาน	จำนวนงบประมาณที่ได้รับจัดสรร ไม่เพียงพอ (ปัจจัยภายนอก และภายใน)		/			- จัดสรรงบประมาณประจำปี ที่สอดคล้องกับการดำเนินงานของคณะ ตามหลักความคุ้มค่า -ศึกษาแนวทางการจัดสรรของมหาวิทยาลัยในปัจจุบัน และนำเสนอวิธีการจัดสรรงบประมาณที่เหมาะสม เนื่องจากงบประมาณประจำปี ต้องผ่านการเห็นชอบจากที่ประชุมกรรมการบริหารมหาวิทยาลัย	ก่อนถึงกำหนดจัดสรร งบประมาณ ประจำปี งบประมาณ พ.ศ. 2568 - คณะกรรมการบริหารคณะ - คณบดี

ด้านการปฏิบัติตามกฎระเบียบ นโยบาย (การดำเนินงานไม่เป็นไปตามกฎระเบียบ/ข้อกำหนด)

ความเสี่ยง	ปัจจัยความเสี่ยง	วิธีการจัดการความเสี่ยง				การจัดการความเสี่ยง	กำหนดเวลาแล้วเสร็จ /ผู้รับผิดชอบ
		Take	Treat	Transfer	Terminate		
( 1 )	( 2 )					(3)	(4)
<b>ด้านการดำเนินงานไม่เป็นไปตามกฎระเบียบ/ข้อกำหนด</b>							
มีความกังวลว่า หากมีการใช้บังคับกฎหมาย คณะเทคโนโลยีการเกษตรจะไม่มีสถานที่ดำเนินงาน	ผลการประเมินเบื้องต้นพบว่ายังต้องมี การปรับปรุงเพื่อให้เป็นไปตาม มาตรฐาน (ปัจจัยภายนอก และ ภายใน)		/			- สถานที่ดำเนินการด้านสัตว์ที่แจ้งไปยังสำนักงานวิจัยแห่งชาติ มีจำนวน 3 พื้นที่ ได้แก่ ห้อง 22213 อาคาร 26 และฐานปศุสัตว์ ซึ่งอยู่ใน กระบวนการประเมิน และปรับปรุงตาม คำแนะนำของผู้ประเมิน โดยผู้ประเมินจาก วช. จะมาตรวจเยี่ยมให้คำแนะนำ ในเดือน ธันวาคม 2566 ซึ่งคาดว่าจะสามารถ ประเมินผลกระทบและสรุปแนวทางการ ดำเนินงาน ได้ต่อไป	ระยะเวลาดำเนินงานโดย สอดคล้องขั้นตอนของ สถาบันวิจัยฯ และ วช.- คณะกรรมการวิจัยด้าน สัตว์ทดลอง (คณะเกษตร)



# บันทึกข้อความ

ส่วนราชการ คณะเทคโนโลยีการเกษตร โทร. ๑๐๓๙๐

ที่ อว ๐๖๓๑.๐๓/๐๑๒

วันที่ ๕ มกราคม ๒๕๖๗

เรื่อง แจ้งมติการประชุมคณะกรรมการประจำคณะเทคโนโลยีการเกษตร ครั้งที่ ๔/๒๕๖๖

เรียน คณบดีคณะเทคโนโลยีการเกษตร

ตามที่คณะเทคโนโลยีการเกษตร ได้มีการประชุมคณะกรรมการประจำคณะเทคโนโลยีการเกษตร ครั้งที่ ๔/๒๕๖๖ เมื่อวันที่ ๒๐ ธันวาคม ๒๕๖๖ เวลา ๑๐.๓๐ น. ณ ห้องประชุมชัยพฤกษ์ คณะเทคโนโลยีการเกษตร ซึ่งคณะกรรมการประจำคณะ ได้มีการพิจารณา ดังนี้

## วาระที่ ๔.๔ (ร่าง) แผนบริหารความเสี่ยง ประจำปีงบประมาณ ๒๕๖๗

ผู้ช่วยศาสตราจารย์ดวงรัตน์ สวัสดิ์มงคล กรรมการและเลขานุการ ในที่ประชุม นำเสนอ (ร่าง) แผนบริหารความเสี่ยง ประจำปีงบประมาณ ๒๕๖๗ ซึ่งผ่านที่ประชุมคณะกรรมการบริหารความเสี่ยงของคณะ ครั้งที่ ๓/๒๕๖๖ เมื่อวันที่ ๑๓ พฤศจิกายน ๒๕๖๖ ดังเอกสารประกอบการประชุม

### ๑. ด้านการวางกลยุทธ์

#### ความเสี่ยง

- ไม่นำนโยบายของผู้บริหารมาจัดทำแผนกลยุทธ์ขององค์กร
- การดำเนินงานไม่มีประสิทธิภาพเท่าที่ควร

#### ปัจจัยความเสี่ยง

- ผู้บริหารไม่แถลงนโยบายและไม่ให้ข้อมูลเพื่อประกอบการจัดทำแผนกลยุทธ์ ๕ ปี (ปัจจัยภายใน)
- ไม่มีนโยบายด้านการบริหารทรัพยากรบุคคลเป็นลายลักษณ์อักษร (ปัจจัยภายใน)

#### การจัดการความเสี่ยง

- คณบดีดำเนินการแถลงวิสัยทัศน์และนโยบายการบริหารงานคณะ และนำข้อมูลมาประกอบการจัดทำแผนกลยุทธ์ ๕ ปี
- คณบดีกำหนดนโยบายด้านการบริหารงานบุคคลเป็นลายลักษณ์อักษร และเผยแพร่ให้บุคลากรภายในคณะทราบ

### ๒. ด้านโครงสร้างองค์กร

#### ความเสี่ยง

- การดำเนินงานไม่มีประสิทธิภาพเท่าที่ควร

#### ปัจจัยความเสี่ยง

- ไม่มีการกำหนดภาระงานของบุคลากรเป็นลายลักษณ์อักษรตามโครงสร้างองค์กร ไม่มีคำสั่งมอบหมายงาน ไม่มีการทบทวนภาระงาน และไม่มีการเผยแพร่ภาระงานให้ทราบ (ปัจจัยภายใน)

#### การจัดการความเสี่ยง

- จัดกิจกรรมการจัดการความรู้จากการปฏิบัติงาน เพื่อกำหนดภาระงานของผู้บริหารและบุคลากรสายสนับสนุน เป็นลายลักษณ์อักษร และพัฒนาสู่การมีแนวปฏิบัติในการดำเนินงานที่ดี

### ๓. ด้านกระบวนการหรือขั้นตอนการดำเนินงาน

#### ความเสี่ยง

- การดำเนินงานไม่มีประสิทธิภาพเท่าที่ควร
- อาจารย์และนักศึกษาเสี่ยงอันตรายต่อชีวิต

- จำนวนผู้สมัครเรียนไม่ครบตามแผนการรับ
- ความชำรุดเสียหายของอาคารสถานที่ วัสดุ อุปกรณ์ ครุภัณฑ์
- จำนวนรายได้จากการจำหน่ายสินค้าเกษตรค่อนข้างน้อย

#### ปัจจัยความเสี่ยง

- การไม่ปฏิบัติงานตามแผนงานผู้บริหารไม่กำกับติดตามการดำเนินงาน ทำให้ผลการดำเนินงานในปีที่ผ่านมา ไตรมาสที่ ๑ - ๓ มีผลสำเร็จต่ำกว่าร้อยละ ๖๐ (ปัจจัยภายใน)
- หลังคาอาคารวิจัยสัตว์ปีกรั่วหนักมากสภาพอาคารทรุดโทรม เสี่ยงไฟฟ้าลัดวงจร ไม่ได้รับการอนุมัติให้ซ่อมแซม และไม่ได้อนุมัติให้ใช้ห้องทดแทน (ปัจจัยภายนอก)
- ขาดการประชาสัมพันธ์จุดเด่น/ จุดเน้นของสาขาวิชาอย่างทั่วถึง
- ความนิยมเรียนต่อสายวิทยาศาสตร์น้อยลง (ปัจจัยภายนอก)
- งานอาคาร สถานที่ วัสดุ ครุภัณฑ์ ขาดการตรวจสอบ บำรุงรักษา (ปัจจัยภายใน)
- สินค้าไม่หลากหลาย มีจำนวนน้อยและมีผลผลิตสูญหาย (ปัจจัยภายนอก)

#### การจัดการความเสี่ยง

- กำกับและกระตุ้นให้ทุกโครงการดำเนินการแล้วเสร็จและบรรลุเป้าหมายที่กำหนดไว้
- ขอใช้ห้อง ๒๒๑๐๘ (อาคาร ๒๒ คณะเทคโนโลยีการเกษตร) ทดแทนห้องปฏิบัติการวิจัยสัตว์ปีก แต่ไม่ได้รับการพิจารณา คณะบดีจะนำเสนอเรื่องการขอใช้ห้อง ๒๒๑๐๘ ต่อที่ประชุมคณะกรรมการบริหารมหาวิทยาลัย

- จัดกิจกรรมประชาสัมพันธ์เชิงรุก
- นำระบบการตรวจสอบ ดูแล บำรุงรักษาที่ได้จากการพัฒนาและทดลองใช้งานในปีงบประมาณ ๒๕๖๖ มาใช้ในงานหรือพื้นที่อื่น ๆ เพื่อให้ครอบคลุมทุกพื้นที่ในคณะเทคโนโลยีการเกษตร
- เพิ่มจำนวนสินค้าให้หลากหลายหรือมีปริมาณมากขึ้น
- สร้างระบบการควบคุมดูแลผลผลิต

#### ๔. ด้านการบริหารความรู้ของบุคลากร

##### ความเสี่ยง

- การดำเนินงานไม่มีประสิทธิภาพเท่าที่ควร

##### ปัจจัยความเสี่ยง

- บุคลากรมีการถ่ายทอดความรู้หลักจากเสร็จสิ้นการอบรมพัฒนา (ปัจจัยภายใน)

##### การจัดการความเสี่ยง

- พัฒนาระบบการบันทึกข้อมูลการอบรมพัฒนาและเผยแพร่ข้อมูลการอบรม

#### ๔. ด้านการบริหารทรัพยากรบุคคล

##### ความเสี่ยง

- ขาดบุคลากรสนับสนุนที่มีความสามารถเฉพาะด้าน

##### ปัจจัยความเสี่ยง

- คนงานของคณะเทคโนโลยีการเกษตรมีเพียง ๒ คน ซึ่งต้องดูแลพื้นที่เกษตรและฟาร์มจำนวนมาก ไม่สามารถปฏิบัติงานได้อย่างต่อเนื่องและทั่วถึงในระดับสาขาวิชา จึงทำให้การปฏิบัติงานบางส่วนขาดประสิทธิภาพ (ปัจจัยภายใน)

##### การจัดการความเสี่ยง

- ทบทวนภาระงานและการปฏิบัติงาน
- การแบ่งภาระงาน
- งานบางงานมีผู้ให้บริการ เช่น งานตัดหญ้า ควรให้งานอาคารสถานที่ดำเนินการตามเดิม

- ทบทวนกรอบอัตรากำลัง และขอรับการสนับสนุนกรอบอัตรากำลังจากมหาวิทยาลัย

#### ๕. ด้านการเงิน

##### ความเสี่ยง

- งบประมาณไม่เพียงพอต่อการดำเนินงาน

##### ปัจจัยความเสี่ยง

- จำนวนงบประมาณที่ได้รับจัดสรร ไม่เพียงพอ (ปัจจัยภายนอก และภายใน)

##### การจัดการความเสี่ยง

- จัดสรรงบประมาณประจำปี ที่สอดคล้องกับการดำเนินงานของคณะ ตามหลักความ

คุ้มค่า

- ศึกษาแนวทางการจัดสรรงบประมาณของมหาวิทยาลัยในปัจจุบัน และนำเสนอวิธีการจัดสรร

งบประมาณที่เหมาะสม เนื่องจากงบประมาณประจำปี ต้องผ่านการเห็นชอบจากที่ประชุมกรรมการบริหารมหาวิทยาลัย

#### ๖. ด้านการดำเนินงานไม่เป็นไปตามกฎระเบียบ/ข้อกำหนด

##### ความเสี่ยง

- การบังคับใช้กฎหมายเกี่ยวกับการจัดการพื้นที่ดำเนินการด้านสัตว์ทดลอง

##### ปัจจัยเสี่ยง

- ผลการประเมินเบื้องต้นพบว่ายังต้องมีการปรับปรุงเพื่อให้เป็นไปตามมาตรฐาน (ปัจจัย

ภายนอก และภายใน)

##### การจัดการความเสี่ยง

- สถานที่ดำเนินการด้านสัตว์ที่คณะฯ แฉ่งไปยังสำนักงานคณะกรรมการวิจัยแห่งชาติ

มีจำนวน ๓ พื้นที่ ได้แก่ ห้องปฏิบัติการกีฏวิทยา (๒๒๒๑๓) อาคารวิจัยปฏิบัติการเพาะพันธุ์สัตว์น้ำ (อาคาร ๒๖) และฐานปศุสัตว์ ซึ่งอยู่ในกระบวนการประเมิน และปรับปรุงตามคำแนะนำของผู้ประเมิน โดยผู้ประเมินจากสำนักงานคณะกรรมการวิจัยแห่งชาติ จะมาตรวจเยี่ยมและให้คำแนะนำ ในเดือนธันวาคม ๒๕๖๖ ซึ่งคาดว่าจะสามารถประเมินผลกระทบและสรุปแนวทางดำเนินงานได้ในลำดับต่อไป

##### ข้อสังเกตและข้อเสนอแนะ

๑. คณะฯ ควรของบประมาณที่นอกเหนือจากงบประมาณประจำปี เพื่อจัดตั้งเป็นกองทุนสนับสนุนการดำเนินงานกิจกรรมประชาสัมพันธ์เชิงรุก หรือกิจกรรมอื่นที่เกี่ยวข้องกับคณะฯ

๒. ความเสี่ยงด้านการบริหารทรัพยากรบุคคล มอบให้คณบดีตัดสินใจว่าจะยังคงบรรจุอยู่ในแผนบริหารความเสี่ยงหรือไม่ ซึ่งถ้าหากยังคงบรรจุอยู่ในแผน คณบดีต้องดำเนินการตามแผนการจัดการความเสี่ยง

ประเด็นเสนอ เพื่อให้ที่ประชุมพิจารณา

มติที่ประชุม เห็นชอบ (ร่าง) แผนบริหารความเสี่ยง ประจำปีงบประมาณ ๒๕๖๗

จึงเรียนมาเพื่อโปรดทราบและพิจารณา

ทบทวน

เพื่อ โปรดทราบ และพิจารณา

๒๓ ๑๕ ๒๕๖๖ ผู้จัดทำร่างฯ ทบ.

๒๓

(นางสาวรุ่งนภา นิมิตตระกูล)

กรท้าวหน้าสำนักงานคณบดีคณะเทคโนโลยีการเกษตร

17 ม.ค. 2567

อรรถพร

ทราบ  
 ลงนาม  
 อรรถพร  
 อรุณี  
 จัดค. เกษตร

(ผู้ช่วยศาสตราจารย์ดวงรัตน์ สวัสดิ์มงคล) 19 ม.ค. 2567,  
กรรมการและเลขานุการ  
คณะกรรมการประจำคณะเทคโนโลยีการเกษตร