

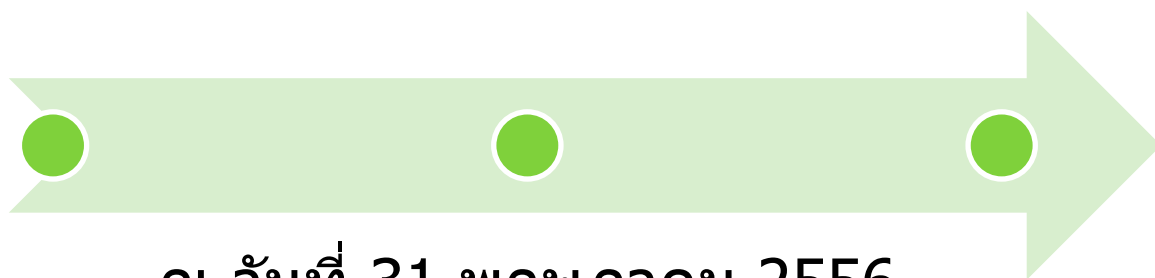
# รายงานประจำปี 2555



คณะเทคโนโลยีการเกษตร

ปีการศึกษา 2555

รายงานประจำปีการศึกษา 2555  
คณะเทคโนโลยีการเกษตร  
มหาวิทยาลัยราชภัฏรำไพพรรณี



ณ วันที่ 31 พฤษภาคม 2556

## คำนำ

คณะเทคโนโลยีการเกษตร มหาวิทยาลัยราชภัฏรำไพพรรณีได้มอบหมายให้สำนักงานคณบดีจัดทำรายงานประจำปี เพื่อเป็นการประมวลและแสดงผลงาน รวมทั้งเผยแพร่กิจกรรมของคณะเทคโนโลยีการเกษตรสู่สาธารณชนและผู้ที่เกี่ยวข้องได้รับทราบ

รายงานประจำปีเล่มนี้ได้สรุปผลงานรวมผลการดำเนินงานในรอบปีการศึกษา 2555 และแสดงข้อมูลด้านงบประมาณในรอบปีงบประมาณ 2555 ที่ผ่านมา โดยเนื้อหาประกอบด้วย ข้อมูลบุคลากร โครงการบริหารงาน ข้อมูลนักศึกษา การพัฒนาทรัพยากรบุคคล กิจกรรมนักศึกษา การวิจัย การบริการวิชาการแก่สังคม และการทำนุบำรุงศิลปวัฒนธรรม

คณะผู้จัดทำขอขอบคุณคณาจารย์ เจ้าหน้าที่ และผู้ที่เกี่ยวข้องทุกท่านที่มีส่วนสำคัญในการปฏิบัติหน้าที่สำเร็จลุล่วงได้ด้วยดี ผู้จัดทำหวังเป็นอย่างยิ่งว่ารายงานประจำปีการศึกษา 2555 ฉบับนี้จะสามารถนำไปใช้ให้เป็นประโยชน์ได้ต่อไป



(อาจารย์สิทธิพัฒน์ แผ้วฉ่ำ)

รักษาราชการแทนคณบดีคณะเทคโนโลยีการเกษตร

# สารบัญ

	หน้า
คำนำ	
วิสัยทัศน์ ปรัชญา พันธกิจ และยุทธศาสตร์	1
ประวัติคณะเทคโนโลยีการเกษตร	6
คณะผู้บริหารประจำคณะ	8
คณะกรรมการประจำคณะ	9
บุคลากรสายผู้สอน	10
บุคลากรสายสนับสนุน	13
โครงสร้างการบริหารงาน	14
คณะกรรมการดำเนินงาน	15
จำนวนนักศึกษาและหลักสูตร	22
งบประมาณ	23
ข้อมูลบุคลากร	25
สภาพแวดล้อมการเรียนรู้การสอน	28
การพัฒนาทรัพยากรบุคคล	34
กิจกรรมนักศึกษา	44
ผลการประเมินคุณภาพการศึกษาภายใน	49
การวิจัย	50
การบริการวิชาการแก่สังคม	54
การทำนุบำรุงศิลปวัฒนธรรม	57



## วิสัยทัศน์ ปรัชญา พันธกิจ และยุทธศาสตร์

### วิสัยทัศน์

เป็นองค์กรที่มุ่งเน้นพัฒนาบุคลากรด้านการเกษตรให้เป็นที่ยอมรับ

### ปรัชญา

พัฒนาเทคโนโลยีที่เหมาะสม ส่งเสริมสังคม และภูมิปัญญาท้องถิ่น

(Develops Appropriated Technology, Promotes Social Welfares and Local Wisdoms)

### พันธกิจ

1. ผลิตบัณฑิตให้มีคุณภาพและคุณธรรม
2. วิจัยและพัฒนาเทคโนโลยีทางการเกษตรที่เหมาะสมและสอดคล้องตามแนวพระราชดำริเพื่อการพัฒนาท้องถิ่น
3. เป็นแหล่งการเรียนรู้และบริการวิชาการทางการเกษตรแก่ชุมชนและท้องถิ่น
4. สืบสานศิลปวัฒนธรรมและภูมิปัญญาท้องถิ่น
5. สร้างเครือข่ายความร่วมมือในการพัฒนาการเกษตรกับหน่วยงานภาครัฐและเอกชน

### วัตถุประสงค์

เพื่อเร่งรัดให้คณะเทคโนโลยีการเกษตรเป็นองค์กรชั้นนำในการผลิตบัณฑิตที่มีคุณภาพ และ คุณธรรมรวมทั้งสร้างสรรค์ ผลงานการศึกษาวิจัย พัฒนาเทคโนโลยีทางการเกษตรที่เหมาะสม เป็นแหล่งเรียนรู้อย่างแท้จริงของชุมชนในระดับท้องถิ่น ระดับภูมิภาคและระดับประเทศ สามารถให้บริการวิชาการและสืบสานภูมิปัญญาท้องถิ่นเป็นอย่างดี

### ค่านิยม

นักศึกษาขยัน อาจารย์ดี เจ้าหน้าที่เยี่ยม

### คุณลักษณะบัณฑิตที่พึงประสงค์

มีวินัย ทำได้ คิดเป็น

## เป้าประสงค์

1. ได้บัณฑิตที่มีความรู้ความสามารถมีคุณธรรม จริยธรรม และตรงความต้องการของท้องถิ่นและสอดคล้องกับการพัฒนาประเทศ
2. มีผลงานวิจัยนำไปสู่การพัฒนาที่ยั่งยืนโดยการประยุกต์ใช้เทคโนโลยีการเกษตรที่เหมาะสมตอบสนองความต้องการของท้องถิ่นและสอดคล้องกับแนวพระราชดำริ
3. เป็นศูนย์กลางการเรียนรู้ของชุมชนและให้บริการวิชาการอย่างทั่วถึงและมีประสิทธิภาพ
4. ทำนุบำรุงศิลปวัฒนธรรมและเชิดชูภูมิปัญญาท้องถิ่น
5. มีเครือข่ายความร่วมมือในการพัฒนาการเกษตรกับหน่วยงานภาครัฐและเอกชน

## นโยบาย

1. พัฒนาหลักสูตรให้ทันสมัย และสอดคล้องกับความต้องการของท้องถิ่น
2. พัฒนาและสนับสนุนให้อาจารย์มีความรู้ความสามารถทันต่อเหตุการณ์ในปัจจุบัน
3. พัฒนานักศึกษาให้เป็นผู้มีความรู้ มีคุณธรรมและจริยธรรม
4. พัฒนากิจกรรมนักศึกษาให้นักศึกษามีคุณลักษณะที่ดีตามความต้องการของสังคม
5. จัดกิจกรรมการเรียนการสอนในรูปแบบต่างๆ เพื่อเพิ่มประสิทธิภาพทั้งภาคทฤษฎีและภาคปฏิบัติให้แก่นักศึกษา
6. สนับสนุนงานวิจัยของอาจารย์ และนักศึกษา
7. สนับสนุนกิจกรรมต่างๆ เพื่อการทำนุบำรุงศิลปวัฒนธรรม
8. ให้บริการความรู้ทางวิชาการแก่ท้องถิ่น ตลอดจนการมีส่วนร่วมกับองค์กรในท้องถิ่นในการแก้ปัญหาตามโครงการพระราชดำริ
9. พัฒนาและสร้างสรรค์รูปแบบการบริหาร จัดการให้เหมาะสมทันสมัย และมีประสิทธิภาพภายใต้เงื่อนไขงบประมาณและบุคลากรที่จำกัด
10. จัดให้มีรูปแบบการประชาสัมพันธ์ที่หลากหลายและทันสมัย
11. จัดให้มีการติดตามผลการปฏิบัติของบัณฑิตจากคณะทั้งภาครัฐและเอกชนและธุรกิจส่วนบุคคล
12. พัฒนาระบบฐานข้อมูลของคณะให้เหมาะสมกับการใช้งาน

## นโยบายการประกันคุณภาพการศึกษา

คณะเทคโนโลยีการเกษตร มหาวิทยาลัยราชภัฏรำไพพรรณี ดำเนินการจัดการศึกษา เพื่อให้สอดคล้องกับพันธกิจของการเป็นมหาวิทยาลัยกลุ่มที่ 2 คือ การผลิตบัณฑิตสาขาที่เกี่ยวข้องกับการเกษตร 4 หลักสูตร ประกอบด้วย หลักสูตรเกษตรศาสตร์ หลักสูตรเทคโนโลยีการเกษตร หลักสูตรการเพาะเลี้ยงสัตว์น้ำและหลักสูตรวิทยาศาสตร์และเทคโนโลยีการอาหาร การดำเนินการวิจัย การให้บริการวิชาการและการทำนุบำรุงศิลปวัฒนธรรมที่มุ่งเน้นไปสู่การพัฒนาท้องถิ่น มาตั้งแต่ปี พ.ศ. 2547 รวมทั้งได้พัฒนาหลักสูตรการศึกษาในสาขาวิชาต่าง ๆ ในระดับปริญญาตรี และปริญญาโทมาอย่างต่อเนื่อง ทั้งนี้เพื่อตอบสนองความต้องการขององค์กร ทั้งภาครัฐและเอกชนในท้องถิ่นเป็นหลัก ซึ่งคณะได้มีการพัฒนาและนำองค์ความรู้ที่เกิดจากการวิจัยมาสนับสนุนทั้งด้านและบริการวิชาการแก่ชุมชนอย่างต่อเนื่องเช่นกัน

เพื่อให้ภารกิจทางด้านการจัดการศึกษาของคณะเทคโนโลยีการเกษตร มหาวิทยาลัยราชภัฏรำไพพรรณี บรรลุเป้าหมายอย่างมีประสิทธิภาพและประสิทธิผล ตลอดจนสามารถสร้างความมั่นใจให้แก่สังคมในการผลิตบัณฑิตที่มีคุณภาพตามคุณลักษณะพึงประสงค์ของคณะฯ คือ **มีวินัย ทำได้ คิดเป็น** จึงได้กำหนดนโยบายการประกันคุณภาพการศึกษาในคณะเทคโนโลยีการเกษตร ขึ้นเพื่อเป็นแนวทางในการดำเนินการ ดังนี้

1. ให้คณะฯ และหลักสูตร มีการดำเนินการประกันคุณภาพการศึกษาที่สอดคล้องกับแนวทางของมหาวิทยาลัยราชภัฏรำไพพรรณีและสำนักงานการอุดมศึกษา
2. ให้คณะฯ พัฒนาระบบและกลไกการควบคุมคุณภาพการศึกษาขึ้นภายในหน่วยงาน และสร้างความพร้อมที่จะให้มหาวิทยาลัย และหน่วยงานภายนอกตรวจสอบเพื่อรับรองคุณภาพได้
3. ให้มีการประเมินคุณภาพการศึกษาอย่างรอบด้าน (360 องศา) โดยมีการระบุดัชนีบ่งชี้คุณภาพการศึกษาแต่ละด้าน ทั้งนี้เพื่อให้คณะและหลักสูตร พัฒนาคุณภาพการศึกษาไปสู่ระดับมาตรฐานที่คณะกำหนด
4. ให้จัดตั้งคณะกรรมการประกันคุณภาพการศึกษาของคณะฯขึ้น โดยให้รองคณบดีฝ่ายแผนและพัฒนารับผิดชอบ เพื่อให้การดำเนินกิจกรรมการประกันคุณภาพการศึกษาของคณะและหลักสูตรเป็นไปอย่างมีประสิทธิภาพและบรรลุเป้าหมาย
5. ส่งเสริมและสนับสนุนหน่วยงานในคณะฯให้มีคณะกรรมการรับผิดชอบด้านการประกันคุณภาพการศึกษาอย่างเป็นระบบ ทั้งนี้อาจมอบหมายให้คณะกรรมการประจำหลักสูตรทำหน้าที่กรรมการประกันคุณภาพการศึกษาระดับหลักสูตรด้วยก็ได้

6. ส่งเสริมให้หน่วยงานหรือสถาบันต่าง ๆ ทั้งภายในและต่างประเทศทั้งภาครัฐและเอกชน ได้เข้ามามีส่วนร่วมในกิจกรรมการประเมินคุณภาพการศึกษาของคณะและหลักสูตร

7. ให้มีการเผยแพร่ประชาสัมพันธ์กิจกรรมการประกันคุณภาพการศึกษาของคณะและหลักสูตร ไปยังบุคลากรภายในคณะ เพื่อสร้างความเข้าใจและแสวงหาความร่วมมือในการประกันคุณภาพการศึกษา และประชาสัมพันธ์ไปยังหน่วยงานภายนอกคณะ เพื่อให้สังคมภายนอกได้รับทราบถึงมาตรฐานการจัดการศึกษาของคณะเทคโนโลยีการเกษตร

8. ให้มีการจัดทำคู่มือการประกันคุณภาพการศึกษาของคณะเทคโนโลยีการเกษตร เพื่อเป็นแนวทางในการดำเนินกิจกรรมการประกันคุณภาพภายในคณะและหลักสูตร

9. ให้คณะกรรมการประกันคุณภาพการศึกษาของคณะมีการตรวจสอบย้อนกลับภายในก่อนการตรวจประเมินจากภายนอกคณะ

## ประเด็นยุทธศาสตร์

**ยุทธศาสตร์ที่ 1** พัฒนาบุคลากรด้านการเกษตรให้มีคุณภาพ มีเจตคติที่ดีทางการเกษตร และสอดคล้องกับความต้องการของสังคม

### กลยุทธ์

- 1.1 ประชาสัมพันธ์เชิงรุก
- 1.2 เวิร์ดพัฒนาบัณฑิตและผลิตบุคลากร
- 1.3 ปรับปรุงและพัฒนาหลักสูตรให้ทันสมัยและสอดคล้องกับความต้องการของท้องถิ่น
- 1.4 พัฒนาการเรียนการสอนโดยเน้นผู้เรียนเป็นสำคัญ
- 1.5 พัฒนาบุคลิกภาพและเจตคติของนักศึกษา
- 1.6 พัฒนาสภาพแวดล้อมให้เหมาะสมต่อการเรียนรู้
- 1.7 พัฒนาระบบประกันคุณภาพการศึกษา

**ยุทธศาสตร์ที่ 2** สนับสนุนงานวิจัยด้านการเกษตรที่ตอบสนองต่อความต้องการของท้องถิ่นโดยมุ่งเน้นการเผยแพร่และการนำไปใช้ประโยชน์

### กลยุทธ์

- 2.1 พัฒนาศักยภาพนักวิจัยเกษตรรุ่นใหม่
- 2.2 เผยแพร่องค์ความรู้จากการวิจัยไปใช้ประโยชน์
- 2.3 พัฒนางานวิจัยทางด้านการเกษตร
- 2.4 สร้างเครือข่ายการวิจัยกับหน่วยงานภายนอก



**ยุทธศาสตร์ที่ 3** บริการวิชาการแบบมีส่วนร่วมที่ตอบสนองต่อความต้องการของท้องถิ่น

**กลยุทธ์**

- 3.1 ดำเนินงานบริการวิชาการแบบมีส่วนร่วมบนพื้นฐานความต้องการของท้องถิ่น
- 3.2 สร้างเครือข่ายความร่วมมือกับหน่วยงานภายนอก

**ยุทธศาสตร์ที่ 4** อนุรักษ์ ฟื้นฟูและทำนุบำรุงศิลปวัฒนธรรมท้องถิ่น

**กลยุทธ์**

- 4.1 ปลูกจิตสำนึกและสืบสานคุณค่าทางวัฒนธรรม ชนบธรรมนิยมประเพณีแก่นักศึกษา

**ยุทธศาสตร์ที่ 5** ส่งเสริมและเผยแพร่งานตามแนวพระราชดำริ

**กลยุทธ์**

- 5.1 ส่งเสริม สนับสนุน และเผยแพร่งานตามแนวพระราชดำริ

**ยุทธศาสตร์ที่ 6** พัฒนาระบบบริหารจัดการองค์กรตามหลักการบริหารที่ดี

**กลยุทธ์**

- 6.1 พัฒนาระบบบริหารจัดการคณะฯให้มีประสิทธิภาพ โปร่งใส ตรวจสอบได้
- 6.2 พัฒนาศักยภาพของบุคลากรให้มีความรู้ความสามารถและมีขวัญกำลังใจในการปฏิบัติหน้าที่
- 6.3 สร้างวัฒนธรรมองค์กรเพื่อการทำงานที่ของบุคลากร
- 6.4 มีกระบวนการสร้างภาพลักษณ์ของคณะฯสู่สังคม เพื่อให้เกิดความเชื่อมั่นต่อคณะ
- 6.5 ดำเนินกิจกรรมเชิงธุรกิจวิชาการ

## ประวัติคณะเทคโนโลยีการเกษตร

คณะเทคโนโลยีการเกษตรเริ่มต้นพัฒนามาจากหมวดวิชาเกษตรกรรม เกิดขึ้นพร้อมกับการก่อตั้งวิทยาลัยครูจันทบุรี เมื่อปี พ.ศ.2515 ในระยะแรกเปิดสอนในระดับประกาศนียบัตรวิชาการศึกษา(ปกศ.ต้น)และในปี พ.ศ.2517 เปิดสอนระดับประกาศนียบัตรวิชาการศึกษาชั้นสูง(ปกศ.สูง) วิชาเอกเกษตรกรรมเป็นปีแรก

พ.ศ. 2518 ประกาศใช้พระราชบัญญัติวิทยาลัยครู พ.ศ. 2518 ยกฐานะจากหมวดวิชาเกษตรกรรม เป็นภาควิชาเกษตรศาสตร์ สังกัดคณะวิชาวิทยาศาสตร์ และเปิดสอนในระดับปริญญาตรี ครุศาสตร์บัณฑิต วิชาเอกเกษตรศาสตร์ ตามหลักสูตรวิทยาลัยครู พ.ศ. 2519

พ.ศ. 2530 แยกออกจากคณะวิชาวิทยาศาสตร์ จัดตั้งเป็นคณะวิชาเกษตรและอุตสาหกรรม พร้อมกับวิทยาลัยครูอื่นๆ อีก 6 แห่ง ได้แก่ วิทยาลัยครูจันทบุรี วิทยาลัยครูเพชรบุรี วิทยาลัยครูเพชรบุรีวิทยาเขตกรรณ วิทยาลัยครูพิบูลสงคราม วิทยาลัยครูอุบลราชธานี และวิทยาลัยครูสงขลา ประกอบด้วย 3 ภาควิชา ได้แก่ ภาควิชาเกษตรศาสตร์ ภาควิชาอุตสาหกรรมและการเกษตรและภาควิชาส่งเสริมและสื่อสารการเกษตร เปิดสอนทั้งระดับอนุปริญญาและระดับปริญญาตรี

พ.ศ. 2538 ประกาศใช้พระราชบัญญัติสถาบันราชภัฏ พ.ศ. 2538 เปลี่ยนชื่อคณะวิชาเกษตรและอุตสาหกรรม เป็นคณะเกษตรและอุตสาหกรรม มีคณบดีเป็นผู้บริหารสูงสุดของคณะ



วันที่ 12 ตุลาคม พ.ศ.2542 มีประกาศกระทรวงศึกษาธิการเรื่องการแบ่งส่วนราชการในสถาบันราชภัฏรำไพพรรณี เปลี่ยนชื่อจากคณะเกษตรและอุตสาหกรรมได้เปลี่ยนชื่อเป็นคณะเทคโนโลยีการเกษตร มีการบริหารแบบโปรแกรมวิชา เปิดสอนทั้งหมด 7 โปรแกรมวิชา ทั้งระดับอนุปริญญาและระดับปริญญาตรี วันที่ 13 มิถุนายน พ.ศ. 2545 คณะได้ย้ายที่ทำการสำนักงานคณะจากอาคาร 21 มาที่อาคารเฉลิมพระเกียรติ 100 ปี สมเด็จพระนางเจ้ารำไพพรรณี (อาคาร 22)

วันที่ 10 มิถุนายน พ.ศ. 2547 พระบาท สมเด็จพระเจ้าอยู่หัวภูมิพลอดุลยเดช ทรงลงพระปรมาภิไธย ตราพระราชบัญญัติมหาวิทยาลัยราชภัฏ พ.ศ. 2547 และวันที่ 14 มิถุนายน 2547 จึงมีประกาศพระราชบัญญัติมหาวิทยาลัย ราชภัฏ พ.ศ. 2547 ในราชกิจจานุเบกษา เล่มที่ 212 ตอนพิเศษ 23 ก สถาบันราชภัฏรำไพพรรณี จึงได้ยกฐานะเป็นมหาวิทยาลัยราชภัฏรำไพพรรณี สังกัดสำนักงานคณะกรรมการการอุดมศึกษา กระทรวงศึกษาธิการ ตั้งแต่วันที่ 15 มิถุนายน พ.ศ.2547 เป็นต้นมา

วันที่ 8 มีนาคม 2548 กระทรวง ศึกษาธิการได้ออกกฎกระทรวง เรื่องการจัดตั้งส่วนราชการในมหาวิทยาลัยราชภัฏรำไพพรรณี กระทรวงศึกษาธิการ พ.ศ. 2548 จัดตั้ง คณะเทคโนโลยีการเกษตรเป็นส่วนราชการในมหาวิทยาลัยราชภัฏรำไพพรรณี กระทรวงศึกษาธิการ

วันที่ 21 พฤษภาคม พ.ศ.2550 มหาวิทยาลัยราชภัฏรำไพพรรณีได้ประกาศ เรื่องการแบ่งส่วนราชการในมหาวิทยาลัยราชภัฏ รำไพพรรณี พ.ศ.2550 ได้แบ่งส่วนราชการ ในสำนักงานคณบดีคณะเทคโนโลยีการเกษตร ไว้ 5 หน่วยงานดังนี้ หน่วยงานบริหารทั่วไป หน่วยงานการเงินและพัสดุ หน่วยงานนโยบายและแผน หน่วยงานบริการการศึกษา และศูนย์ศึกษาวิจัยและถ่ายทอดเทคโนโลยีการเกษตรแก่งหางแมว โดยมีนายปราโมช ร่วมสุข ดำรงตำแหน่งคณบดีประจำคณะเทคโนโลยีการเกษตรในปัจจุบัน





คณะผู้บริหารประจำคณะ



อาจารย์ปราโมช ร่วมสุข  
คณบดี



อาจารย์จิรพร สวัสดิ์ถิการ  
รองคณบดี  
ฝ่ายกิจการนักศึกษา



รศ.ทองศักดิ์ มี่มกระโทก  
ประธานสาขา  
เทคโนโลยีการเกษตร(ป.โท)



ผศ.ดร.วริชชนม์ นิลนนท์  
ประธานสาขาวิชา  
วิทยาศาสตร์และเทคโนโลยีการอาหาร



ผศ.อัจฉรา บุญใจณ์  
ประธานสาขาวิชา  
เกษตรศาสตร์



อาจารย์ ดร.ปริยนันท์ สิทธิจินดาร์  
ประธานสาขาวิชา  
เทคโนโลยีการเกษตร



อาจารย์คณิศร ล้อมเมตตา  
ประธานสาขาวิชา  
การเพาะเลี้ยงสัตว์น้ำ



นางสาวรุ่งนภา นิมิตตระกูล  
รักษาการ  
หัวหน้าสำนักงานคณบดี



## คณะกรรมการประจำคณะ



นายปราโมช ร่วมสุข  
ประธานกรรมการ



นายอมร ชนะสิทธิ์  
กรรมการ



นายจินดา นรินทร์พงศ์  
กรรมการ



นายพรชัย จากุพจน์  
กรรมการ



อาจารย์ ดร.นงนุช ชนะสิทธิ์  
กรรมการ



อาจารย์ ดร.หยาดรุ่ง สุวรรณรัตน์  
กรรมการ



อาจารย์กุลพร พุทธิมี  
กรรมการ



อาจารย์จิรพร สวัสดิการ  
กรรมการและเลขานุการ



นางสาวรุ่งนภา นิमितตระกุล  
ผู้ช่วยเลขานุการ



บุคลากรสายผู้สอน



รศ.ดร.ถาวร ฉิมเลี้ยง  
วท.บ. (เกษตรศาสตร์)  
M.S.(Animal Science)  
Ph.D. (Animal Science)  
รองศาสตราจารย์ระดับ 9



รศ.ทองศักดิ์ มีมกระโทก  
วท.บ. (เกษตรกลวิธาน)  
วศ.ม. (วิศวกรรมเกษตร)  
รองศาสตราจารย์ระดับ 9  
กำลังศึกษาต่อระดับปริญญาเอก



ผศ.ดร.วิศิชนม์ นิลนนท์  
ทษ.บ.( เทคโนโลยีอุตสาหกรรมอาหาร)  
วท.ม. (วิทยาอาหาร)  
วท.ด. (วิทยาและสิ่งแวดล้อม)  
ผู้ช่วยศาสตราจารย์ระดับ 8



ผศ.พิชยา ณรงค์พงษ์  
วท.บ. (ประมง)  
วท.ม.(วิทยาศาสตร์การประมง)  
ผู้ช่วยศาสตราจารย์ระดับ 8



ผศ.เด็อนรุ่ง เบญจมาศ  
วท.บ. (วิทยาและเทคโนโลยีการ  
อาหาร)  
วท.ม.(เทคโนโลยีอาหาร)  
ผู้ช่วยศาสตราจารย์ระดับ 8



ผศ.สุพร สังข์สุวรรณ  
ทษ.บ.(เทคโนโลยีอุตสาหกรรมอาหาร)  
วท.ม. (พัฒนาผลิตภัณฑ์ อุตสาหกรรม  
เกษตร)  
ผู้ช่วยศาสตราจารย์ระดับ 7  
ลาศึกษาต่อระดับปริญญาเอก



ผศ.อัฉรา บุญโรจน์  
วท.บ. (เกษตรศาสตร์)  
วท.ม. (พืชสวน)  
ผู้ช่วยศาสตราจารย์ระดับ 8  
กำลังศึกษาต่อระดับปริญญาเอก



ผศ.ดร.พิกุล นุชนวลรัตน์  
วท.บ. (เกษตรศาสตร์)  
วท.ม. (เกษตรศาสตร์)  
Ph.D. (Plant Pathology)  
ผู้ช่วยศาสตราจารย์ระดับ 7



อาจารย์ ดร.นงนุช ชนะสิทธิ์  
วท.บ. (ชีววิทยา)  
กศ.ม. (ชีววิทยา)  
Ph.D. Crop Science (Horticulture)





อาจารย์ ดร.ปริยนันท์ สิทธิจินดาร์  
คอ.บ. เทคโนโลยีการเกษตร (การผลิต  
สัตว์)  
วท.ม. ครุศาสตร์เกษตร  
Ph.D. (Rural Development)



อาจารย์กุลพร พุทธิมี  
วท.บ. (วิทยาศาสตร์และเทคโนโลยีการ  
อาหาร)  
วท.ม. (วิทยาศาสตร์การอาหาร)



อาจารย์สิทธิพัฒน์ แผ้วฉ่ำ  
วท.บ. (วาริชศาสตร์)  
วท.ม. (วิทยาศาสตร์การประมง)



อาจารย์จิรพร สวัสดิการ  
วท.บ. (วิทยาศาสตร์และ  
เทคโนโลยีการอาหาร)  
วท.ม. (วิทยาศาสตร์การอาหาร)



อาจารย์สนทยา กุลกัลยา  
วท.บ. (ชีววิทยาประมง)  
วท.ม. (วิทยาศาสตร์การประมง)  
ลาศึกษาต่อระดับปริญญาเอก



อาจารย์ศนิสร ล้อมเมตตา  
วท.บ. (วาริชศาสตร์)  
วท.ม. (วาริชศาสตร์)



อาจารย์อูมารินทร์ มัจฉาเกื้อ  
วท.บ.เพาะเลี้ยงสัตว์น้ำ  
วท.ม. (วาริชศาสตร์)



อาจารย์ ดร.หยาดรุ่ง สุวรรณรัตน์  
วท.บ. (วิทยาศาสตร์การอาหาร  
และโภชนาการ)  
วท.ม. (ผลิตภัณฑ์ประมง)  
ปร.ด. (เทคโนโลยีชีวภาพ)



อาจารย์วัชรวิทย์ รัตมี  
วท.บ. (เทคโนโลยีการจัดการศัตรูพืช)  
วท.ม. (กีฏวิทยาและสิ่งแวดล้อม)  
ลาศึกษาต่อระดับปริญญาเอก



อาจารย์ ดร.พรพวรรณ สุขุมพินิจ  
วท.บ. (พืชศาสตร์)(พืชสวน)  
วท.ม. (พืชสวน)  
M.S. (Plant Breeding)  
Ph.D. (Plant Breeding)



อาจารย์พรชัย เหลืองวารี  
วท.บ.(สัตวศาสตร์)  
วท.ม. (สัตวศาสตร์)



อาจารย์ ดร.วิกันยา ประทุมยศ  
วท.บ. (เทคโนโลยีการเกษตร)  
MS. Sustainable Resources Science  
Ph.D. Sustainable Resources Science



อาจารย์ ดร.สุทิสฯ พินิจไพฑูรย์  
วท.บ. (ปฐพีวิทยาเกียรติคุณอันดับ1)  
ปร.ด. (ปฐพีวิทยา)



อาจารย์เลิศชัย จิตรอารี  
วท.บ.(พืชศาสตร์)  
วท.ม.(พืชสวน)



อาจารย์ ดร.ศราวุธ แสงสว่างโชติ  
วท.บ. (วาริชศาสตร์)  
วท.ม. (วาริชศาสตร์)  
ปร.ด. (วิทยาศาสตร์ทางทะเล)



อาจารย์ดวงรัตน์ สวัสดิ์มงคล  
วท.บ. (วิทยาศาสตร์และเทคโนโลยีสิ่ง  
ทอ)  
วท.ม. (เศรษฐศาสตร์เกษตร)





## บุคลากรสายสนับสนุน



นางสาวรุ่งนภา นิमितตระกูล  
หัวหน้าสำนักงานคนบดี



นางสาวทัศนีย์ เชื้อบุญมี  
นักวิชาการ(พัสดุ)



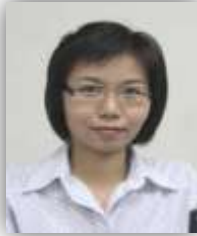
นางสาวนิรดา เขียวผ่อง  
นักวิชาการ(ห้องปฏิบัติการ)



นายทรงชัย บุญมา  
นักวิชาการ (ธุรการ)



นางธนวรรณ ยินดีแท้  
นักวิชาการ (ภาคสนาม)



นางสาวพนิดา หมากสุก  
นักวิชาการ (ประกันคุณภาพ)



นายณัฐกาลณ์ ศรีสวัสดิ์  
เจ้าหน้าที่เทคนิค



นางคันสนีย์ รุ่งโพธิ์  
พนักงานประจำอาคาร



นางพรสุดา พันธุ์เพ็ง  
พนักงานประจำอาคาร



นางณสม เพ็ญภักดิ์  
พนักงานประจำอาคาร



นายบวรเทิง อยู่รอด  
พนักงานประจำอาคาร



นางสาวนวลพรรณ ผลพูล  
พนักงานประจำอาคาร



นายสมชาย บุญมา  
พนักงานประจำศูนย์ฯ  
แก่งหางแมว



นางสมบุญณ์ บวรเทิงใจ  
พนักงานประจำศูนย์ฯ  
แก่งหางแมว

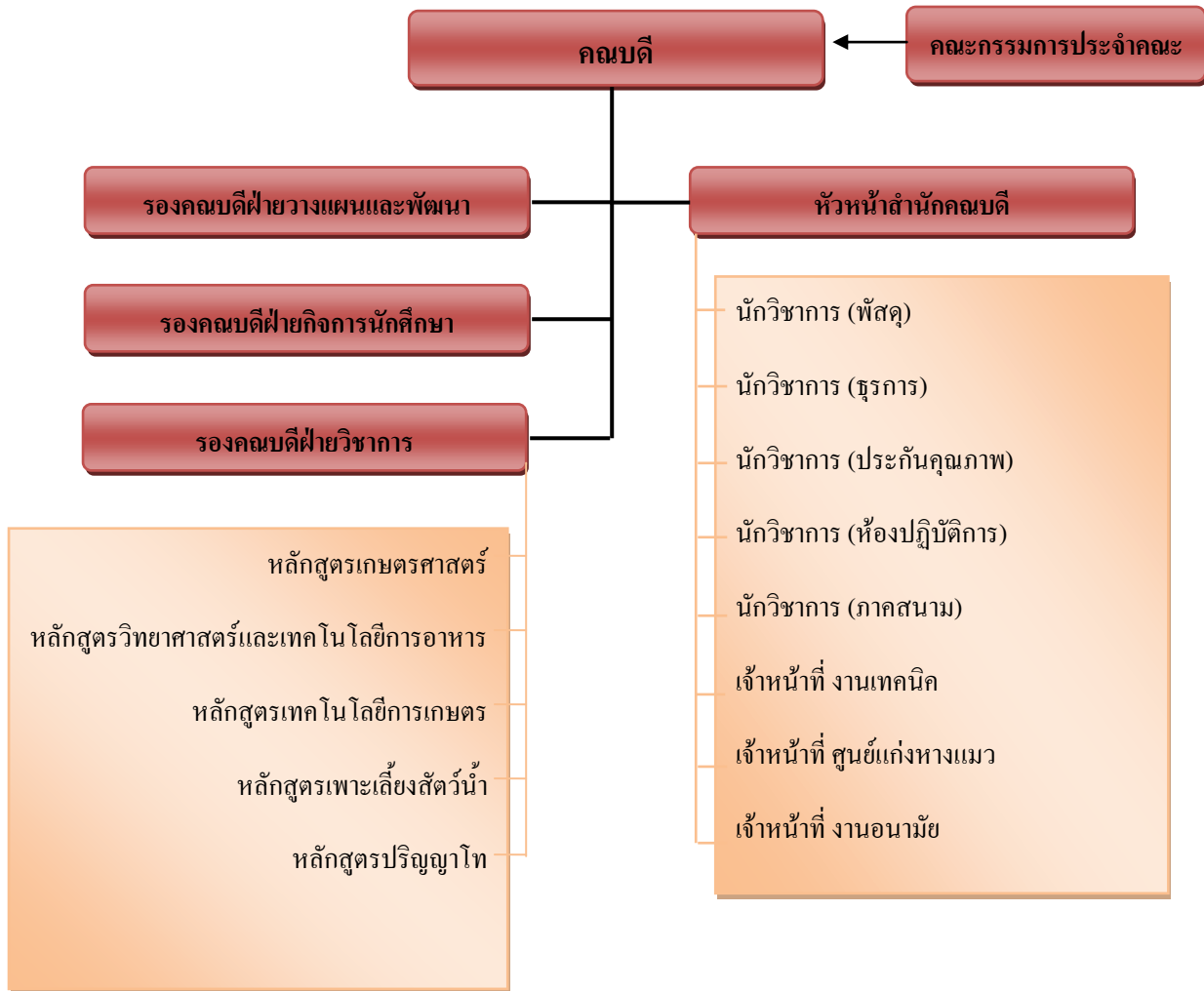


นายไพศาล บวรเทิงใจ  
พนักงานประจำศูนย์ฯ  
แก่งหางแมว



นายสมาน ชื่นใจ  
พนักงานประจำอาคาร

โครงสร้างการบริหารงาน





## คณะกรรมการดำเนินงาน

เพื่อให้การดำเนินงานภายในคณะเทคโนโลยีการเกษตร เป็นไปด้วยความเรียบร้อยและเกิดประสิทธิภาพ บรรลุตามวัตถุประสงค์ จึงมีการแบ่งคณะกรรมการดำเนินงานออกเป็น 4 ส่วน คือ คณะกรรมการฝ่ายวิชาการ คณะกรรมการประจำหลักสูตร คณะกรรมการฝ่ายแผนและพัฒนา และคณะกรรมการฝ่ายกิจการนักศึกษา

### คณะกรรมการบริหาร

1. คณบดี
2. รองคณบดีฝ่ายวิชาการ
3. รองคณบดีฝ่ายวางแผนและพัฒนา
4. รองคณบดีฝ่ายกิจการนักศึกษา
5. หัวหน้าสำนักงานคณบดี

### คณะกรรมการประจำคณะ

- |                              |              |                     |
|------------------------------|--------------|---------------------|
| 1. คณบดีคณะเทคโนโลยีการเกษตร |              | ประธานกรรมการ       |
| 2. นายอมร                    | ชนะสิทธิ์    | กรรมการ             |
| 3. นายจินดา                  | นิรันดร์พงศ์ | กรรมการ             |
| 4. นายพรชัย                  | จากุพจน์     | กรรมการ             |
| 5. ดร.นงนุช                  | ชนะสิทธิ์    | กรรมการ             |
| 6. ดร.หยาดรุ่ง               | สุวรรณรัตน์  | กรรมการ             |
| 7. นางกุลพร                  | พุทธมี       | กรรมการ             |
| 8. นางสาวจิรพร               | สวัสดิการ    | กรรมการและเลขานุการ |
| 9. หัวหน้าสำนักงานคณบดี      |              | ผู้ช่วยเลขานุการ    |

## คณะกรรมการฝ่ายวิชาการ

คณะกรรมการวิชาการของคณะเทคโนโลยีการเกษตร ประกอบด้วย

- |   |                            |
|---|----------------------------|
| 1. คณบดีคณะเทคโนโลยีการเกษตร                            | ประธาน                     |
| 2. ประธานสาขาวิชาเทคโนโลยีการเกษตร (วท.ม)               | กรรมการ                    |
| 3. ประธานสาขาวิชาเทคโนโลยีการเกษตร (วท.บ)               | กรรมการ                    |
| 4. ประธานสาขาวิชาเกษตรศาสตร์ (วท.บ)                     | กรรมการ                    |
| 5. ประธานสาขาวิชาเทคโนโลยีการเพาะเลี้ยงสัตว์น้ำ (วท.บ)  | กรรมการ                    |
| 6. ประธานสาขาวิชาวิทยาศาสตร์และเทคโนโลยีการอาหาร (วท.บ) | กรรมการ                    |
| 7. รองคณบดีฝ่ายวิชาการ                                  | กรรมการและเลขานุการ        |
| 8. รักษาการหัวหน้าสำนักงานคณบดี                         | กรรมการและผู้ช่วยเลขานุการ |

คณะกรรมการวิชาการ มีหน้าที่ดังนี้

- ควบคุม กำกับ การดำเนินงานด้านการจัดการเรียนการสอนให้เป็นไปด้วยความเรียบร้อย
- การพัฒนาและบริหารหลักสูตรอย่างมีประสิทธิภาพ และสอดคล้องมาตรฐานและตัวบ่งชี้การประกันคุณภาพการศึกษา

- พิจารณาการสร้างหลักสูตรระยะสั้นให้สอดคล้องกับความต้องการของชุมชน
- ส่งเสริมให้อาจารย์พัฒนาองค์ความรู้ เพื่อนำไปใช้ในการเรียนการสอนและการเข้าสู่

ตำแหน่งทางวิชาการ

คณะกรรมการงานวิจัย ประกอบด้วย

- |                      |           |                     |
|----------------------|-----------|---------------------|
| 1. รศ.ดร.ถาวร        | ฉิมเลี้ยง | ประธาน              |
| 2. รศ.ดร.พิชัย       | สราญรมย์  | กรรมการ             |
| 3. อาจารย์ ดร.นงนุช  | ชนะสิทธิ์ | กรรมการ             |
| 4. ผศ.ดร.วรวรรณ      | สังแก้ว   | กรรมการ             |
| 5. อาจารย์สนธยา      | กุลกัลยา  | กรรมการ             |
| 6. อาจารย์สิทธิพัฒน์ | แผ้วฉ่ำ   | กรรมการและเลขานุการ |

คณะกรรมการงานวิจัย มีหน้าที่ดังต่อไปนี้

- กำหนดกรอบนโยบาย และยุทธศาสตร์การวิจัยของคณะฯ
- พิจารณาคัดเลือกโครงการวิจัยและให้อุดหนุนการวิจัยแก่อาจารย์ นักศึกษา และบุคลากรสายสนับสนุน ที่ยื่นความจำนงขอรับทุนอุดหนุนการวิจัยของคณะฯ
- อนุมัติการเปลี่ยนหัวข้อวิจัย
- พิจารณาการรับคืนทุนอุดหนุนการวิจัย
- ปฏิบัติหน้าที่ตามที่คณะฯ มอบหมายให้พิจารณาวิจัยอื่นๆ

### คณะกรรมการประจำหลักสูตร

จากการเปลี่ยนการบริหารวิชาการแบบโปรแกรมวิชาเป็นแบบหลักสูตรตามที่สำนักงานคณะกรรมการการอุดมศึกษา กระทรวงศึกษาธิการได้กำหนดมาตรฐานหลักสูตร ระดับอุดมศึกษา พ.ศ. 2555 เพื่อให้การบริหารวิชาการสอดคล้องกับมาตรฐานดังกล่าว คณะฯจึงได้แต่งตั้งคณะกรรมการประจำหลักสูตรดังนี้

#### 1. หลักสูตรวิทยาศาสตร์บัณฑิต สาขาวิชาเกษตรศาสตร์

1. ผศ.อัฉรา	บุญโรจน์	ประธานหลักสูตร
2. อ.ดร.นงนุช	ชนะสิทธิ์	กรรมการ
3. อ.ดร.พรพรรณ	สุขุมพินิจ	กรรมการ
4. อ.พรชัย	เหลือองวารี	กรรมการ
5. ผศ.ดร.พิกุล	นุชนวลรัตน์	กรรมการและเลขานุการ

#### 2. หลักสูตรวิทยาศาสตร์บัณฑิต สาขาวิชาวิทยาศาสตร์และเทคโนโลยีการอาหาร

1. ผศ.ดร.วิเศษชนม์	นิลนนท์	ประธานหลักสูตร
2. ผศ.เด็อนรุ่ง	เบญจมาศ	กรรมการ
3. ผศ.สุพร	สังข์สุวรรณ	กรรมการ
4. อาจารย์จิรพร	สวัสดิการ	กรรมการ
5. อาจารย์กุลพร	พุทธมี	กรรมการและเลขานุการ

### 3. หลักสูตรวิทยาศาสตร์บัณฑิต สาขาวิชาเทคโนโลยีการเพาะเลี้ยงสัตว์น้ำ

1. นางสาวคณิสร์	ล้อมเมตตา	ประธานหลักสูตร
2. นายสิทธิพัฒน์	แผ้วฉ่ำ	กรรมการ
3. ผศ.พิชยา	ณรงค์พงศ์	กรรมการ
4. นายสนธยา	กุกัลยา	กรรมการ
5. นางสาวอุมารินทร์	มัจฉาเกื้อ	กรรมการและเลขานุการ

### 4. หลักสูตรวิทยาศาสตร์บัณฑิต สาขาวิชาเทคโนโลยีการเกษตร

1. อาจารย์ ดร.ปริญนท์	สิทธิจินดาร์	ประธานหลักสูตร
2. อาจารย์เลิศชัย	จิตรอารี	กรรมการ
3. อาจารย์วัชรวิทย์	รัศมี	กรรมการ
4. อาจารย์ดวงรัตน์	สวัสดีมงคล	กรรมการ
5. อาจารย์ ดร.วิกันยา	ประทุมยศ	กรรมการและเลขานุการ

### 5. หลักสูตรวิทยาศาสตรมหาบัณฑิต สาขาวิชาเทคโนโลยีการเกษตร

1. รศ.ทรงศักดิ์	มีมกระโทก	ประธานหลักสูตร
2. อาจารย์ ดร.สรวิชัย	แสงสว่างโชติ	กรรมการ
3. รศ.ดร.ถาวร	ฉิมเลี้ยง	กรรมการ
4. อาจารย์ ดร.หยาดรุ่ง	สุวรรณรัตน์	กรรมการ
5. อาจารย์ ดร.สุทิสรา	พินิจไพฑูรย์	กรรมการและเลขานุการ

## คณะกรรมการฝ่ายวางแผนและพัฒนา

### คณะกรรมการยุทธศาสตร์ ประกอบด้วย

1. รองคณบดีฝ่ายวางแผนและพัฒนา		ประธาน
2. รองคณบดีฝ่ายวิชาการ		รองประธาน
3. รองคณบดีฝ่ายกิจการนักศึกษา		รองประธาน
4. ผศ.ดร.วิเศษชนม์	นิลนนท์	กรรมการ
5. อาจารย์คณิสร์	ล้อมเมตตา	กรรมการ
6. อาจารย์ ดร.นงนุช	ชนะสิทธิ์	กรรมการ
7. รศ.ทรงศักดิ์	มีมกระโทก	กรรมการ
8. นางสาวทัศนีย์	เชื้อบุญมี	กรรมการและเลขานุการ

คณะกรรมการยุทธศาสตร์ มีหน้าที่ดังต่อไปนี้

- จัดทำยุทธศาสตร์ภายในคณะฯ ให้สอดคล้องกับนโยบายของสภามหาวิทยาลัยและความต้องการของชุมชน
- ติดตามการดำเนินงานของคณะฯ ให้เป็นไปตามยุทธศาสตร์
- พิจารณาการปรับแผนการดำเนินงานตามยุทธศาสตร์ให้ทันต่อการเปลี่ยนแปลง
- จัดทำรายงานผลการดำเนินงานตามยุทธศาสตร์คณะฯ เป็นราย 6 เดือน

### คณะกรรมการประกันคุณภาพศึกษา

คณะกรรมการประกันคุณภาพการศึกษา ประกอบด้วย

1. คณบดีคณะเทคโนโลยีการเกษตร		ประธานกรรมการ
2. รองคณบดีฝ่ายวิชาการ		กรรมการ
3. รองคณบดีฝ่ายวางแผนและพัฒนา		กรรมการ
4. รองคณบดีฝ่ายกิจการนักศึกษา		กรรมการ
5. ประธานสาขาวิชาเทคโนโลยีการเกษตร (วท.ม.)		กรรมการ
6. เลขาธิการสาขาวิชาเทคโนโลยีการเกษตร (วท.ม.)		กรรมการ
7. ประธานสาขาวิชาเทคโนโลยีการเกษตร		กรรมการ
8. เลขาธิการสาขาวิชาเทคโนโลยีการเกษตร		กรรมการ
9. ประธานสาขาวิชาเกษตรศาสตร์		กรรมการ
10. เลขาธิการสาขาวิชาเกษตรศาสตร์		กรรมการ
11. ประธานสาขาวิชาเทคโนโลยีการเพาะเลี้ยงสัตว์น้ำ		กรรมการ
12. เลขาธิการสาขาวิชาการเพาะเลี้ยงสัตว์น้ำ		กรรมการ
13. ประธานสาขาวิชาวิทยาศาสตร์และเทคโนโลยีการเกษตร		กรรมการ
14. เลขาธิการสาขาวิชาวิทยาศาสตร์และเทคโนโลยีการเกษตร		กรรมการ
15. นางสาวพนิดา	หมากสุก	กรรมการและเลขานุการ
16. นางสาวรุ่งนภา	นิมิตตระกูล	กรรมการและผู้ช่วยเลขานุการ
17. นางสาวทัศนีย์	เชื้อบุญมี	กรรมการและผู้ช่วยเลขานุการ

คณะกรรมการประกันคุณภาพการศึกษา มีหน้าที่

- จัดทำคู่มือประกันคุณภาพการศึกษาของคณะ
- กำหนดแนวทางการดำเนินงานประกันคุณภาพการศึกษาของหน่วยงานภายในคณะ
- ประสานงานกับหน่วยงานอื่น ๆ ในการดำเนินงานประกันคุณภาพการศึกษาของหน่วยงาน
- จัดทำรายงานการประเมินตนเองประจำปี
- ภารกิจอื่น ๆ เกี่ยวกับการประกันคุณภาพการศึกษาตามที่คณะกรรมการอำนวยการมอบหมาย

### คณะกรรมการฝ่ายกิจการนักศึกษา

คณะกรรมการพัฒนานักศึกษา ประกอบด้วย

1. รองคณบดีฝ่ายกิจการนักศึกษา		ประธาน
2. ผศ.อัฉรธา	บุญโรจน์	กรรมการ
3. อาจารย์จิรพร	สวัสดิการ	รองประธาน
4. อาจารย์กุลพร	พุทธิมี	กรรมการ
5. ผศ.เด็อนรุ่ง	เบญจมาศ	กรรมการ
6. อาจารย์ ดร.นงนุช	ชนะสิทธิ์	กรรมการ
7. อาจารย์อุมารินทร์	มัจฉาเกื้อ	กรรมการ
8. นางสาวนิรดา	เขี้ยวผ่อง	กรรมการและเลขานุการ

มีหน้าที่ดังต่อไปนี้

- จัดบริการให้คำปรึกษา ทางวิชาการ และแนะแนวการใช้ชีวิตแก่นักศึกษา
- จัดบริการข้อมูล ข่าวสาร ที่เป็นประโยชน์ต่อนักศึกษา
- จัดกิจกรรม เพื่อพัฒนาประสบการณ์ ทางวิชาการ และวิชาชีพแก่นักศึกษา
- จัดบริการข้อมูลข่าวสารที่เป็นประโยชน์ต่อศิษย์เก่า
- จัดกิจกรรมเพื่อพัฒนาความรู้ และประสบการณ์ให้กับศิษย์เก่า
- ประเมินคุณภาพของการให้บริการในข้อ 1-3
- จัดทำแผนการจัดกิจกรรมนักศึกษา
- จัดกิจกรรมให้ความรู้และทักษะการประกันคุณภาพการศึกษาแก่นักศึกษา



- ส่งเสริมให้นักศึกษานำความรู้ด้านประกันคุณภาพไปใช้ในการจัดกิจกรรม
- สนับสนุนให้นักศึกษาสร้างเครือข่ายพัฒนาคุณภาพ
- ประเมินความสำเร็จของแผนการจัดกิจกรรมพัฒนานักศึกษาและนำผลการประเมินไปปรับปรุงแผนการพัฒนานักศึกษา

## จำนวนนักศึกษาและหลักสูตร

จำนวนนักศึกษา	ภาคปกติ	กศ.ปช.	รวมทั้งสิ้น
ปริญญาตรี	232	8	240
ปริญญาโท		12	12
	232	20	252

หมายเหตุ : จำนวนนักศึกษาคงเหลือ ประจำปีการศึกษา 2555 ณ วันที่ 31 พฤษภาคม 2556

จำนวนผู้สำเร็จการศึกษา	ภาคปกติ	กศ.ปช.	รวมทั้งสิ้น
ปริญญาตรี	19	4	23
ปริญญาโท		2	2
	19	6	25

หมายเหตุ : ข้อมูลจากบัญชีรายชื่อผู้ได้รับการอนุมัติการให้ปริญญา

หลักสูตร	5 หลักสูตร
ปริญญาตรี	4 หลักสูตร
-เทคโนโลยีการเพาะเลี้ยงสัตว์น้ำ (วท.บ.)	
-เกษตรศาสตร์ (วท.บ.)	
-เทคโนโลยีการเกษตร (วท.บ.)	
-วิทยาศาสตร์และเทคโนโลยีการอาหาร (วท.บ.)	
ปริญญาโท	1 หลักสูตร
-เทคโนโลยีการเกษตร (วท.ม.)	

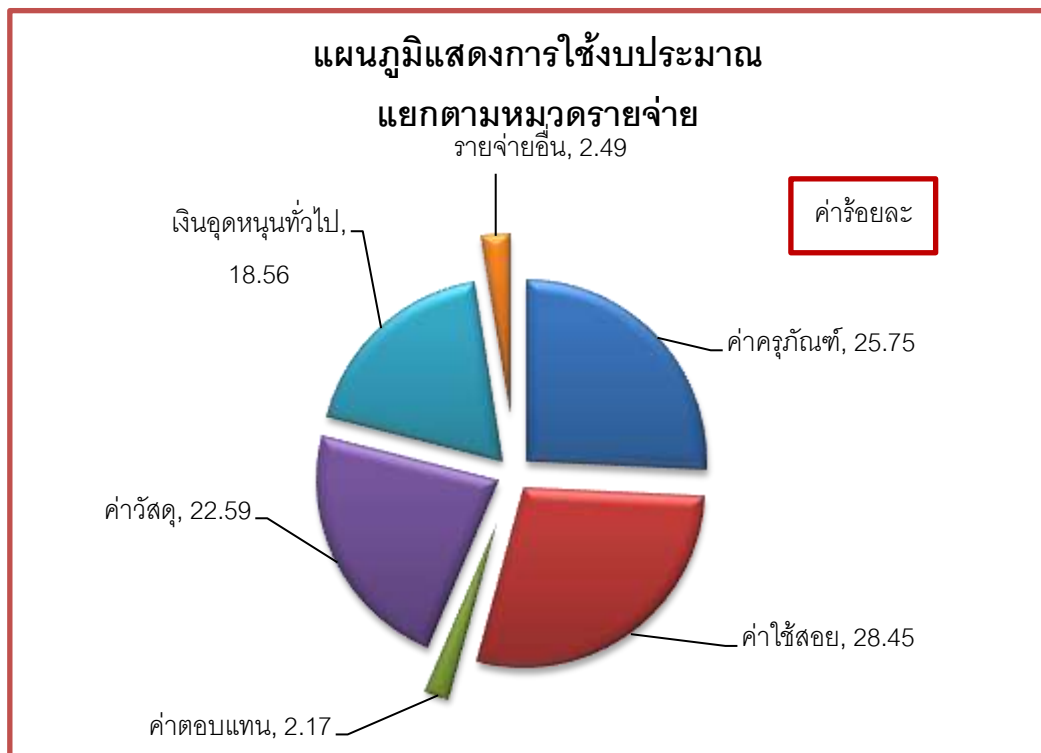


## งบประมาณ

### ข้อมูลการใช้งบประมาณ ประจำปีงบประมาณ 2555

ในปีงบประมาณ 2555 คณะเทคโนโลยีการเกษตรได้รับงบประมาณจำนวนทั้งสิ้น 4,023,224.00 บาท แยกตามแหล่งงบประมาณและหมวดรายจ่าย ดังนี้

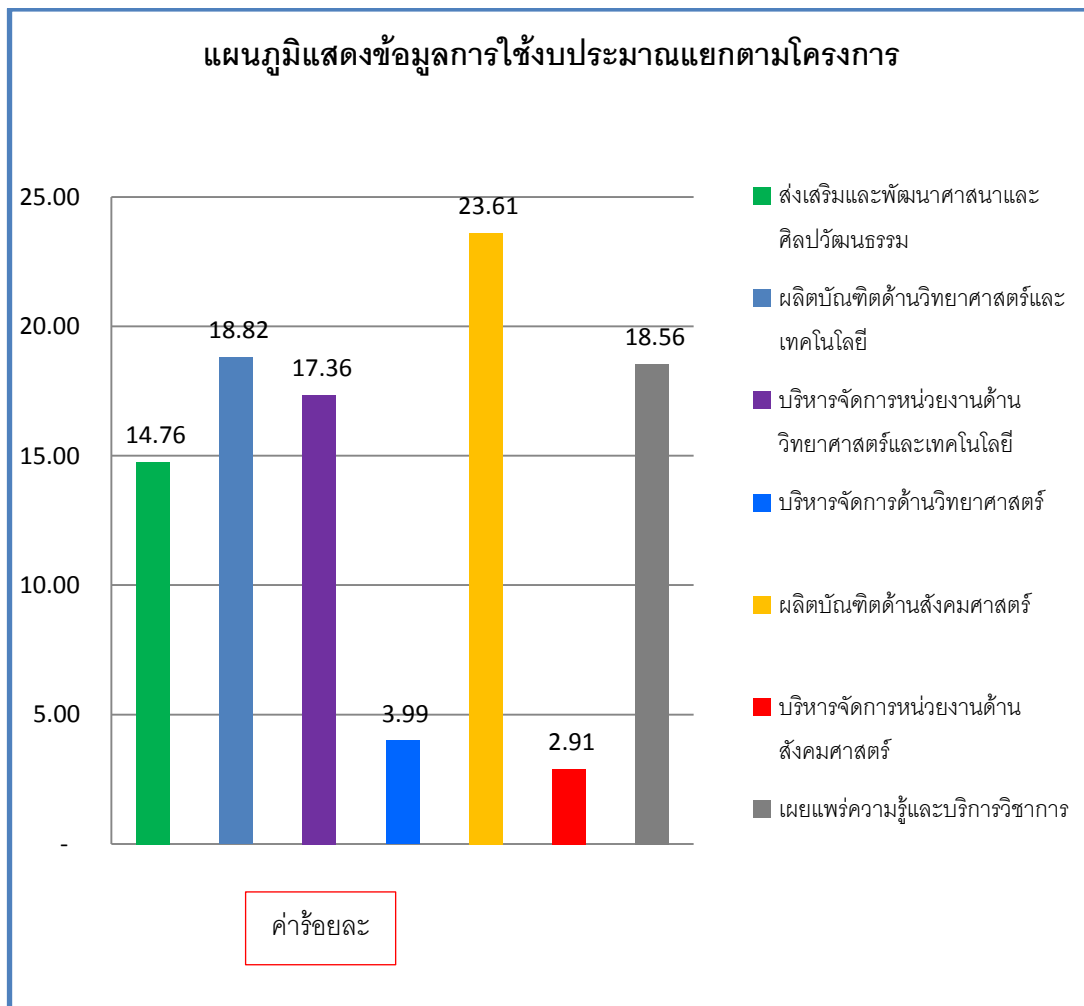
แหล่ง งบประมาณ	หมวดรายจ่าย						รวม
	ค่าครุภัณฑ์	ค่าใช้สอย	ค่าตอบแทน	ค่าวัสดุ	เงินอุดหนุน ทั่วไป	รายจ่ายอื่น	
งบประมาณ แผ่นดิน	1,036,000	841,000	30,000	725,834			2,632,834
งบรายได้		303,500	57,380	183,000		100,000	643,880
เงินอุดหนุน					746,510		746,510
<b>รวม</b>	<b>1,036,000</b>	<b>1,144,500</b>	<b>87,380</b>	<b>908,834</b>	<b>746,510</b>	<b>100,000</b>	<b>4,023,224</b>



## ข้อมูลการใช้งบประมาณแยกตามโครงการ ประจำปีงบประมาณ 2555

โครงการ	รวม (บาท)
ส่งเสริมและพัฒนาวิทยาศาสตร์และศิลปวัฒนธรรม	594,000
ผลิตบัณฑิตด้านวิทยาศาสตร์และเทคโนโลยี	757,000
บริหารจัดการหน่วยงานด้านวิทยาศาสตร์และเทคโนโลยี	698,334
บริหารจัดการด้านวิทยาศาสตร์	160,500
ผลิตบัณฑิตด้านสังคมศาสตร์	950,000
บริหารจัดการหน่วยงานด้านสังคมศาสตร์	116,880
เผยแพร่ความรู้และบริการวิชาการ	746,510
<b>รวมทั้งสิ้น</b>	<b>4,023,224</b>

\* ไม่รวมงบสนับสนุนการทำวิจัย



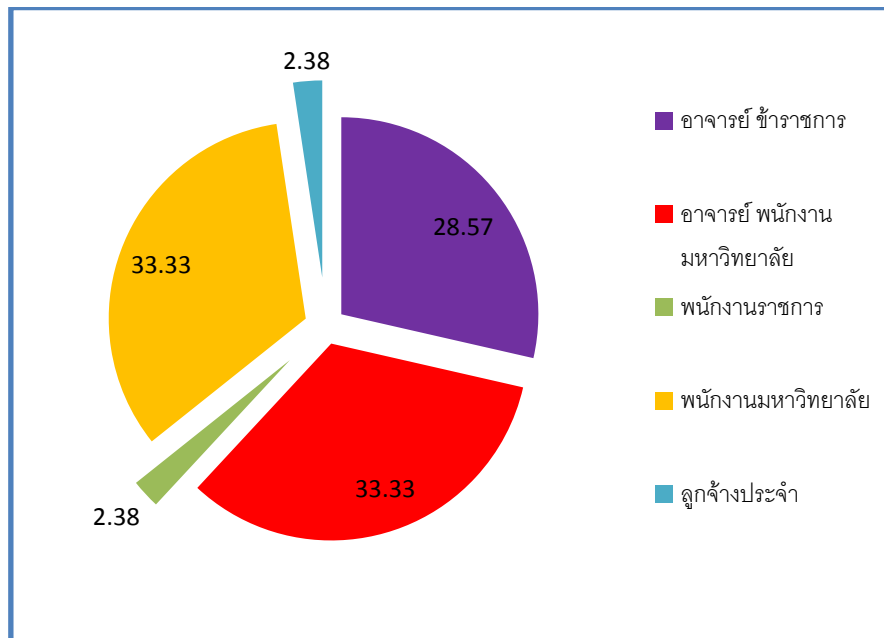


## ข้อมูลบุคลากร

### บุคลากรของคณะเทคโนโลยีการเกษตร ประจำปี 2555

		จำนวน	ร้อยละ
อาจารย์	ข้าราชการ	12	28.57
	พนักงานมหาวิทยาลัย	14	33.33
พนักงาน	พนักงานราชการ	1	2.38
	พนักงานมหาวิทยาลัย	14	33.33
	ลูกจ้างประจำ	1	2.38
<b>รวม</b>		<b>42</b>	<b>100</b>

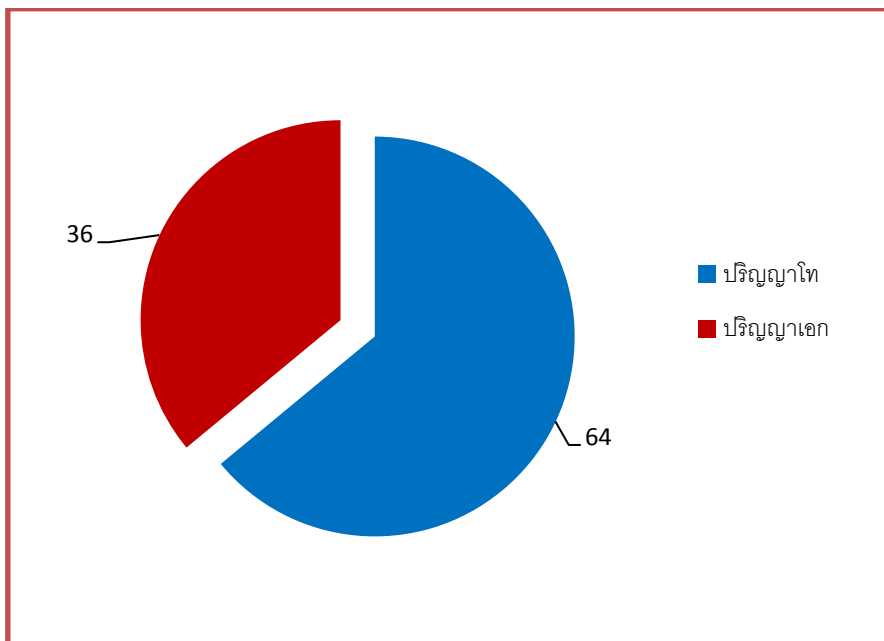
### แผนภูมิแสดงค่าร้อยละของจำนวนบุคลากร



### จำนวนอาจารย์จำแนกตามคุณวุฒิ

คุณวุฒิ	คน	ร้อยละ
ปริญญาโท	16	64
ปริญญาเอก	9	36
<b>รวม</b>	<b>25</b>	<b>100</b>

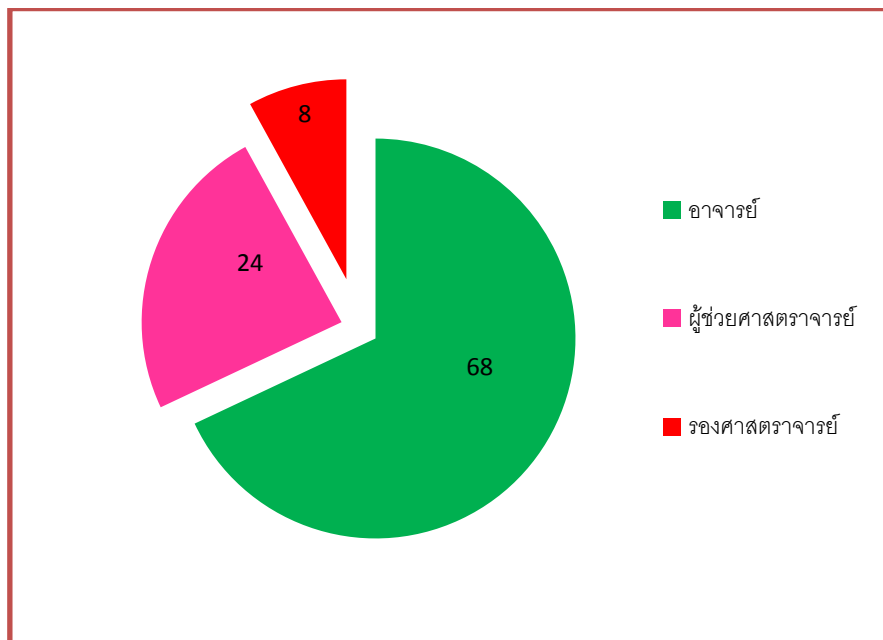
### แผนภูมิแสดงค่าร้อยละของจำนวนอาจารย์จำแนกตามคุณวุฒิ



### จำนวนอาจารย์จำแนกตามตำแหน่งทางวิชาการ

ตำแหน่งทางวิชาการ	คน	ร้อยละ
อาจารย์	17	68
ผู้ช่วยศาสตราจารย์	6	24
รองศาสตราจารย์	2	8
<b>รวม</b>	<b>25</b>	<b>100</b>

### แผนภูมิแสดงค่าร้อยละของจำนวนอาจารย์จำแนกตามตำแหน่งทางวิชาการ



## สภาพแวดล้อมการเรียนรู้การสอน

### ห้องเรียนและห้องปฏิบัติการ

คณะเทคโนโลยีการเกษตร มีอาคารสำหรับการเรียนการสอนและการปฏิบัติการ ดังนี้

อาคาร/สถานที่	จำนวน ห้องปฏิบัติการ	จำนวน ห้องเรียน	ห้องพัก อาจารย์
1.อาคารเฉลิมพระเกียรติ 100 ปี สมเด็จพระนางเจ้า รำไพพรรณี	8	13	9
2.อาคารโปรแกรมวิชาวิทยาศาสตร์และเทคโนโลยี การอาหาร	3	4	1
3.อาคารช่างเกษตร	1	2	1
4.อาคารปฏิบัติการการเพาะเลี้ยงสัตว์น้ำ	4	1	1
5.อาคารปฏิบัติการการเพาะเลี้ยงเนื้อเยื่อพืช	5	1	1
6.โรงเพาะเลี้ยงสัตว์น้ำ	1		
7.โรงงานบรรจุกระป๋อง	1		
8.โรงเรือนอนุบาลต้นไม้และกล้วยไม้	1		
9.อาคารวิจัยพืช	1		
10.ศูนย์เรียนรู้ทางการเกษตรตามแนวพระราชดำริ เฉลิมพระเกียรติ 84 พรรษา	1		
11.ศูนย์ศึกษาวิจัยและถ่ายทอดเทคโนโลยีการเกษตร แก่งหางแมว	1		
<b>รวมทั้งสิ้น</b>	<b>27</b>	<b>21</b>	<b>13</b>

### บรรยากาศห้องเรียน ห้องปฏิบัติการ และอาคารเรียน





อาคารเฉลิมพระเกียรติ 100 ปี สมเด็จพระนางเจ้ารำไพพรรณี



อาคารโปรแกรมวิชาวิทยาศาสตร์และเทคโนโลยีการอาหาร



อาคารวิจัยพืชศาสตร์



อาคารวิจัยและปฏิบัติการเพาะพันธุ์สัตว์น้ำ



อาคารช่างเกษตร



ห้องปฏิบัติการ

## การบริการ และสิ่งอำนวยความสะดวกต่าง ๆ สำหรับนักศึกษา

คณะเทคโนโลยีการเกษตรได้จัดให้บริการสิ่งอำนวยความสะดวกที่จำเป็นต่างๆ สำหรับนักศึกษา และยังมีห้องคอมพิวเตอร์เพื่อใช้ในการเรียนการสอนและให้นักศึกษาใช้สำหรับค้นคว้าหาข้อมูลเกี่ยวกับการเรียนการสอนและงานวิจัย จำนวน 13 เครื่อง และมีบริการเครื่องคอมพิวเตอร์บริเวณสำนักคณบดี จำนวน 2 เครื่อง รวม 15 เครื่อง



ห้องคอมพิวเตอร์



ห้องประชุมสัมมนา



การจัดการขยะ



ที่พักระหว่างรอเรียน



ลานจอดรถสำหรับนักศึกษา



จุดเชื่อมต่ออินเทอร์เน็ตไร้สาย





เรือนพยาบาล



ประชาสัมพันธ์ทางวิชาการ



ข่าวสารที่เป็นประโยชน์



ข่าวประชาสัมพันธ์ภายใน



สนามกีฬา



สายดับเพลิง



สัญญาณเตือนภัย



ไฟฉุกเฉิน



ระบบบริการการศึกษา



หอสมุดกลาง

## การพัฒนาทรัพยากรบุคคล

ตลอดปีการศึกษา คณะเทคโนโลยีการเกษตรสนับสนุนให้คณาจารย์และเจ้าหน้าที่สายสนับสนุนได้ศึกษาต่อทั้งในประเทศและต่างประเทศ นอกจากนี้ได้พัฒนาและส่งเสริมให้มีความรอบรู้โดยส่งเสริมให้มีการประชุมฝึกอบรม สัมมนา และดูงาน ทั้งในประเทศและต่างประเทศ ดังนี้

### 1. การศึกษาต่อ

ลำดับ ที่	รายชื่อบุคลากร	ศึกษา ระดับ	สาขาวิชา	สถานศึกษา	ประเทศ	แหล่งทุน
1	อ.วัชรวิทย์ รัชมี	ปริญญาเอก	กีฏวิทยาและ สิ่งแวดล้อม	สถาบัน เทคโนโลยี พระ จอมเกล้าเจ้าคุณ ทหารลาดกระบัง	ไทย	ทุนภายใน มหาวิทยาลัย
2	ผศ.ทรงศักดิ์ มีมกระโทก	ปริญญาเอก	วิศวกรรม การเกษตร	มหาวิทยาลัย เกษตรศาสตร์	ไทย	ทุนภายใน มหาวิทยาลัย
3	อ.อัฉรา บุญโรจน์	ปริญญาเอก	วิจัยและ พัฒนา การเกษตร	มหาวิทยาลัย เกษตรศาสตร์	ไทย	ทุนภายใน มหาวิทยาลัย
4	ผศ.สุพร สังข์สุวรรณ	ปริญญาเอก	สาขา ผลิตภัณฑ์อุตสาหกรรม การเกษตร	มหาวิทยาลัย เกษตรศาสตร์	ไทย	ทุนภายใน มหาวิทยาลัย
5	อ.สนธยา กุลกัลยา	ปริญญาเอก	สาขา วิทยาศาสตร์ การประมง	มหาวิทยาลัย อุบลราชธานี	ไทย	ทุนภายใน มหาวิทยาลัย

## 2.ประชุม/อบรม/สัมมนา/ศึกษาดูงาน ประจำปีการศึกษา 2555

### 2.1 อาจารย์ประจำ

ที่	ชื่ออาจารย์	ชื่อกิจกรรม/หลักสูตร	ประเภทกิจกรรม	สถานที่	วันเดือนปี
1	ผศ.อัฉรา บุญโรจน์	บทบาทหน้าที่อาจารย์ที่ปรึกษา	อบรม	อาคาร 35 ม.จำไพพรรณี	14 มี.ค. 55
2	ผศ.อัฉรา บุญโรจน์	การพัฒนาจิตวิทยีตามความต้องการของท้องถิ่นและสังคม	อบรมเชิงปฏิบัติการ	ณ เทศบาลตำบลแกดอง หนองอ.เมือง จ.จันทบุรี	10-11 ก.ย.55
3	ผศ.อัฉรา บุญโรจน์	บทบาทหน้าที่อาจารย์ที่ปรึกษา	อบรม	อาคาร 35 ม.จำไพพรรณี	14 มี.ค. 55
4	อ.ดร.นงนุช ชนะสิทธิ์	เทคนิคพันธุวิศวกรรมในพืชเบื้องต้น	อบรมเชิงปฏิบัติการ	มหาวิทยาลัยเกษตรศาสตร์ กทม.	19-21 มี.ค. 55
5	อ.ดร.นงนุช ชนะสิทธิ์	การจัดทำผลงานทางวิชาการ	อบรมเชิงปฏิบัติการ	หอประชุมจำไพพรรณี	28 พ.ค. 55
6	อ.ดร.นงนุช ชนะสิทธิ์	วิจัยเชิงปฏิบัติการในชั้นเรียน	อบรมเชิงปฏิบัติการ	โรงแรมริมกรีน ม.จำไพพรรณี	1-2 มิ.ย. 55
7	อ.ดร.นงนุช ชนะสิทธิ์	สร้างความเข้าใจเกี่ยวกับรายละเอียดตัวบ่งชี้ สมศ.	อบรม	หอประชุมจำไพพรรณี	9-10 ก.พ.55
8	ผศ.ดร.พิกุล นุชนวลรัตน์	บทบาทหน้าที่อาจารย์ที่ปรึกษา	อบรม	อาคาร 35 ม.จำไพพรรณี	14 มี.ค. 55
9	ผศ.ดร.พิกุล นุชนวลรัตน์	วิจัยเชิงปฏิบัติการในชั้นเรียน	อบรมเชิงปฏิบัติการ	โรงแรมริมกรีน ม.จำไพพรรณี	1-2 มิ.ย. 55
10	ผศ.ดร.พิกุล นุชนวลรัตน์	บทบาทหน้าที่อาจารย์ที่ปรึกษา	อบรม	อาคาร 35 ม.จำไพพรรณี	14 มี.ค. 55
11	อ.ดร.พรพรรณ สุขุมพินิจ	ศึกษาดูงานการตัดสินผลไม้	สังเกตการณ์	บริเวณสวนรุกขชาติตราด	11 พ.ค. 55
12	อ.ดร.พรพรรณ สุขุมพินิจ	การจัดทำผลงานทางวิชาการ	อบรมเชิงปฏิบัติการ	หอประชุมจำไพพรรณี	28 พ.ค. 55

ที่	ชื่ออาจารย์	ชื่อกิจกรรม/หลักสูตร	ประเภทกิจกรรม	สถานที่	วันเดือนปี
13	อ.ดร.พรพรรณ สุขุมพินิจ	วิจัยเชิงปฏิบัติการในชั้นเรียน	อบรมเชิงปฏิบัติการ	โรงแรมริมกิ้งน ม.จำไพพรรณี	1-2 มี.ย. 55
14	อ.ดร.พรพรรณ สุขุมพินิจ	การพัฒนาโจทย์วิจัยตามความต้องการของท้องถิ่นและสังคม	อบรมเชิงปฏิบัติการ	ณ เทศบาลตำบลแกดงกระเจด อ.เมือง จ.จันทบุรี	10-11 ก.ย.55
15	อ.พรชัย เหลืองวารีย์	สร้างความเข้าใจเกี่ยวกับรายละเอียดตัวบ่งชี้ สมศ.	อบรม	หอประชุมจำไพพรรณี	9-10 ก.พ.55
16	อ.กุลพร พุทธิมี	บทบาทหน้าที่อาจารย์ที่ปรึกษา	อบรม	อาคาร 35 ม.จำไพพรรณี	14 มี.ค. 55
17	อ.กุลพร พุทธิมี	การใช้โปรแกรม R กับงานวิจัยด้านพัฒนาผลิตภัณฑ์ วิจัยผู้บริโภค และประเมินคุณภาพทางประสาทสัมผัส	อบรมเชิงปฏิบัติการ	สถาบันเทคโนโลยีพระจอมเกล้าเจ้าคุณทหารลาดกระบัง	3-4 พ.ค. 55
18	อ.กุลพร พุทธิมี	การจัดทำผลงานทางวิชาการ	อบรมเชิงปฏิบัติการ	หอประชุมจำไพพรรณี	28 พ.ค. 55
19	อ.กุลพร พุทธิมี	การควบคุมและการจัดการสารเคมีอันตราย	อบรมเชิงปฏิบัติการ	ม.เกษตรศาสตร์ ศูนย์พญา	18-29 มิ.ย.55
20	อ.กุลพร พุทธิมี	ความสัมพันธ์ของ Water Activity กับความชื้นต่อการพัฒนาผลิตภัณฑ์	อบรมเชิงปฏิบัติการ	มหาวิทยาลัยเกษตรศาสตร์ กทม.	23 ก.ค. 55
21	อ.กุลพร พุทธิมี	ศึกษาดูงานโรงงานต้นแบบผลิตภัณฑ์อาหารเสริมสุขภาพจากลำไย	ศึกษาดูงาน	มหาวิทยาลัยเชียงใหม่	26 ก.ค. 55
22	อ.กุลพร พุทธิมี	สร้างความเข้าใจเกี่ยวกับรายละเอียดตัวบ่งชี้ สมศ.	อบรม	หอประชุมจำไพพรรณี	9-10 ก.พ.55
23	ผศ.ดร.วิศิชนม์ นิลนนท์	บทบาทหน้าที่อาจารย์ที่ปรึกษา	อบรม	อาคาร 35 ม.จำไพพรรณี	14 มี.ค. 55
24	ผศ.ดร.วิศิชนม์ นิลนนท์	การจัดทำผลงานทางวิชาการ	อบรมเชิงปฏิบัติการ	หอประชุมจำไพพรรณี	28 พ.ค. 55



ที่	ชื่ออาจารย์	ชื่อกิจกรรม/หลักสูตร	ประเภทกิจกรรม	สถานที่	วันเดือนปี
25	ผศ.ดร.วิศิษณ์ นิลนนท์	ประชุมฝึกอบรม "Biorisk Conference"	อบรม	โรงแรมเซ็นจูรี่ พาร์ค กทม.	9 ก.ค. 55
26	ผศ.ดร.วิศิษณ์ นิลนนท์	นำเสนอผลงานวิจัย	อบรม	ณ ศูนย์ประชุมบางกอกคอนเวนชันเซ็นเตอร์ เซ็นทรัลเวิลด์ ราชประสงค์ กทม.	24-28 ส.ค. 55
27	ผศ.เด็อนรุ่ง เบญจมาศ	บทบาทหน้าที่อาจารย์ที่ปรึกษา	อบรม	อาคาร 35 ม.ร่ำไห้พรวรณี	14 มี.ค. 55
28	ผศ.เด็อนรุ่ง เบญจมาศ	วิจัยเชิงปฏิบัติการในชั้นเรียน	อบรมเชิงปฏิบัติการ	โรงแรมริมกิ้งน ม.ร่ำไห้พรวรณี	1-2 มี.ย. 55
29	อ.จิรพร สวัสดิการ	สร้างความเข้าใจเกี่ยวกับรายละเอียดตัวบ่งชี้ สมศ.	อบรม	หอประชุมร่ำไห้พรวรณี	9-10 ก.พ.55
30	อ.จิรพร สวัสดิการ	การจัดทำผลงานทางวิชาการ	อบรมเชิงปฏิบัติการ	หอประชุมร่ำไห้พรวรณี	28 พ.ค. 55
31	อ.จิรพร สวัสดิการ	วิจัยเชิงปฏิบัติการในชั้นเรียน	อบรมเชิงปฏิบัติการ	โรงแรมริมกิ้งน ม.ร่ำไห้พรวรณี	1-2 มี.ย. 55
32	อ.จิรพร สวัสดิการ	การกำหนดกระบวนการให้ ความร่อนในการฆ่าเชื้ออาหารกระป๋องที่มีความเป็นกรดต่ำ	อบรมเชิงปฏิบัติการ	มหาวิทยาลัยเกษตร-ศาสตร์	24-26 ก.ค.55
33	ผศ.พิชยา ฦรงค์พงค์	บทบาทหน้าที่อาจารย์ที่ปรึกษา	อบรม	อาคาร 35 ม.ร่ำไห้พรวรณี	14 มี.ค. 55
34	อ.สิทธิพัฒน์ แฝ้วฉ่า	บทบาทหน้าที่อาจารย์ที่ปรึกษา	อบรม	อาคาร 35 ม.ร่ำไห้พรวรณี	14 มี.ค. 55
35	อ.สิทธิพัฒน์ แฝ้วฉ่า	การจัดทำผลงานทางวิชาการ	อบรมเชิงปฏิบัติการ	หอประชุมร่ำไห้พรวรณี	28 พ.ค. 55
36	อ.คณิศร ล้อมเมตตา	สร้างความเข้าใจเกี่ยวกับรายละเอียดตัวบ่งชี้ สมศ.	อบรม	หอประชุมร่ำไห้พรวรณี	9-10 ก.พ.55
37	อ.คณิศร ล้อมเมตตา	บทบาทหน้าที่อาจารย์ที่ปรึกษา	อบรม	อาคาร 35 ม.ร่ำไห้พรวรณี	14 มี.ค. 55

ที่	ชื่ออาจารย์	ชื่อกิจกรรม/หลักสูตร	ประเภทกิจกรรม	สถานที่	วันเดือนปี
38	อ.คณิศร ล้อมเมตตา	การจัดทำผลงานทางวิชาการ	อบรมเชิงปฏิบัติการ	หอประชุมรำไพพรรณี	28 พ.ค. 55
39	อ.คณิศร ล้อมเมตตา	วิจัยเชิงปฏิบัติการในชั้นเรียน	อบรมเชิงปฏิบัติการ	โรงแรมริมกรีน ม.รำไพพรรณี	1-2 มิ.ย. 55
40	อ.คณิศร ล้อมเมตตา	เทคนิคการเลี้ยงปลานิลด้วยสาหร่ายและแพลงก์ตอนในระบบปิดเพื่อความมั่นคงด้านอาหาร	อบรมเชิงปฏิบัติการ	มหาวิทยาลัยแม่โจ้	20 มิ.ย. 55
41	อ.คณิศร ล้อมเมตตา	Workshop on Aquaculture Breeding and Nutrition	อบรมเชิงปฏิบัติการ	อาคารไบโอเทค อุทยานวิทยาศาสตร์ประเทศไทย จ.ปทุมธานี	26-27 พ.ย.55
42	อ.สนธยา กุลกัลยา	สร้างความเข้าใจเกี่ยวกับรายละเอียดตัวบ่งชี้ สมศ.	อบรม	หอประชุมรำไพพรรณี	9-10 ก.พ.55
43	อ.สนธยา กุลกัลยา	การจัดทำผลงานทางวิชาการ	อบรมเชิงปฏิบัติการ	หอประชุมรำไพพรรณี	28 พ.ค. 55
44	อ.สนธยา กุลกัลยา	การเพาะเลี้ยงปลาบึกและปลาหนังลูกผสมเนื้อขาว เพื่อเพิ่มมูลค่าการตลาดสำหรับเกษตรกร	อบรมเชิงปฏิบัติการ	มหาวิทยาลัยแม่โจ้ จ.เชียงใหม่	25-28 ก.ค. 55
45	อ.อุมารินทร์ มัจฉาเกื้อ	บทบาทหน้าที่อาจารย์ที่ปรึกษา	อบรม	อาคาร 35 ม.รำไพพรรณี	14 มี.ค. 55
46	อ.อุมารินทร์ มัจฉาเกื้อ	การจัดทำผลงานทางวิชาการ	อบรมเชิงปฏิบัติการ	หอประชุมรำไพพรรณี	28 พ.ค. 55
47	อ.อุมารินทร์ มัจฉาเกื้อ	วิจัยเชิงปฏิบัติการในชั้นเรียน	อบรมเชิงปฏิบัติการ	โรงแรมริมกรีน ม.รำไพพรรณี	1-2 มิ.ย. 55
48	อ.อุมารินทร์ มัจฉาเกื้อ	เทคนิคการเลี้ยงปลานิลด้วยสาหร่ายและแพลงก์ตอนในระบบปิดเพื่อความมั่นคงด้านอาหาร	อบรมเชิงปฏิบัติการ	มหาวิทยาลัยแม่โจ้	20 มิ.ย. 55

ที่	ชื่ออาจารย์	ชื่อกิจกรรม/หลักสูตร	ประเภทกิจกรรม	สถานที่	วันเดือนปี
49	อ.อุมารินทร์ มัจฉาเกื้อ	การเพาะเลี้ยงปลาบึกและปลาหนังลูกผสมเนื้อขาว เพื่อเพิ่มมูลค่าการตลาด สำหรับเกษตรกร	อบรมเชิงปฏิบัติการ	มหาวิทยาลัยแม่โจ้ จ.เชียงใหม่	25-28 ก.ค. 55
50	อ.อุมารินทร์ มัจฉาเกื้อ	Workshop on Aquaculture Breeding and Nutrition	อบรมเชิงปฏิบัติการ	อาคารไบโอเทค อุทยานวิทยาศาสตร์ ประเทศไทย จ.ปทุมธานี	26-27 พ.ย.55
51	ผศ.ดร.เบญจพร ตั้งสุขเกษมสันต์	บทบาทหน้าที่อาจารย์ที่ปรึกษา	อบรม	อาคาร 35 ม.จำไพพรรณี	14 มี.ค. 55
52	ผศ.ดร.เบญจพร ตั้งสุขเกษมสันต์	วิจัยเชิงปฏิบัติการในชั้นเรียน	อบรมเชิงปฏิบัติการ	โรงแรมริมก๊อริ่น ม.จำไพพรรณี	1-2 มิ.ย. 55
53	อ.ดร.ปริยพันธ์ สิทธิจินดาร์	สร้างความเข้าใจเกี่ยวกับรายละเอียดตัวบ่งชี้ สมศ.	อบรม	หอประชุมจำไพพรรณี	9-10 ก.พ.55
54	อ.ดร.ปริยพันธ์ สิทธิจินดาร์	สัมมนาวิชาการ "ความมั่นคงอาหาร : รอบทิศบริบทไทย"	สัมมนา	กรุงเทพฯ	12 มี.ค. 55
55	อ.ดร.ปริยพันธ์ สิทธิจินดาร์	บทบาทหน้าที่อาจารย์ที่ปรึกษา	อบรม	อาคาร 35 ม.จำไพพรรณี	14 มี.ค. 55
56	อ.ดร.ปริยพันธ์ สิทธิจินดาร์	การตรวจรับรองแหล่งผลิต GAP ฟืช	อบรม	สำนักวิจัยและพัฒนากาษตรเขตที่ 6	30 เม.ย.-4 พ.ค.55
57	อ.ดร.ปริยพันธ์ สิทธิจินดาร์	การจัดทำผลงานทางวิชาการ	อบรมเชิงปฏิบัติการ	หอประชุมจำไพพรรณี	28 พ.ค. 55
58	อ.ดร.ปริยพันธ์ สิทธิจินดาร์	วิจัยเชิงปฏิบัติการในชั้นเรียน	อบรมเชิงปฏิบัติการ	โรงแรมริมก๊อริ่น ม.จำไพพรรณี	1-2 มิ.ย. 55
59	อ.ดร.วิกันยา ประทุมยศ	บทบาทหน้าที่อาจารย์ที่ปรึกษา	อบรม	อาคาร 35 ม.จำไพพรรณี	14 มี.ค. 55
60	อ.ดร.วิกันยา ประทุมยศ	การจัดทำผลงานทางวิชาการ	อบรมเชิงปฏิบัติการ	หอประชุมจำไพพรรณี	28 พ.ค. 55

ที่	ชื่ออาจารย์	ชื่อกิจกรรม/หลักสูตร	ประเภทกิจกรรม	สถานที่	วันเดือนปี
61	อ.ดร.วิกันยา ประทุมยศ	ผู้ตรวจประเมินคุณภาพการศึกษาภายใน	อบรมเชิงปฏิบัติการ	มหาวิทยาลัยบูรพา	31 ต.ค.- 2 พ.ย. 55
62	อ.ดร.วิกันยา ประทุมยศ	วิจัยเชิงปฏิบัติการในชั้นเรียน	อบรมเชิงปฏิบัติการ	โรงแรมริมกรีน ม.จำไพพรรณี	1-2 มิ.ย. 55
63	รศ.ดร.ถาวร ฉิมเลี้ยง	ศึกษาดูงานด้านการเกษตร	ศึกษาดูงาน	จังหวัดระยอง	7-8 ก.ย. 55
64	รศ.ดร.พิชัย สราญรมย์	สร้างความเข้าใจเกี่ยวกับรายละเอียดตัวบ่งชี้ สมศ.	อบรม	หอประชุมจำไพพรรณี	9-10 ก.พ.55
65	รศ.ดร.พิชัย สราญรมย์	ประชุมเวทีสาธารณะนโยบายน้ำสก. ครั้งที่ 3	สัมมนา	โรงแรมตวันนา กรุงเทพฯ	22 มี.ค. 55
66	รศ.ดร.พิชัย สราญรมย์	การจัดทำผลงานทางวิชาการ	อบรมเชิงปฏิบัติการ	หอประชุมจำไพพรรณี	28 พ.ค. 55
67	รศ.ดร.พิชัย สราญรมย์	วิจัยเชิงปฏิบัติการในชั้นเรียน	อบรมเชิงปฏิบัติการ	โรงแรมริมกรีน ม.จำไพพรรณี	1-2 มิ.ย. 55
68	รศ.ดร.พิชัย สราญรมย์	เสวนาแลกเปลี่ยนความรู้และประสบการณ์การศึกษาวิจัย/เก็บข้อมูลในประเทศอินเดีย	เสวนา	สำนักงานคณะกรรมการวิจัยแห่งชาติ กทม.	29 มิ.ย. 55
69	รศ.ดร.พิชัย สราญรมย์	กระบวนการวิเคราะห์ข้อมูลและการประมวลผลข้อมูลในการจัดทำแผนบริหารจัดการและพัฒนาลุ่มน้ำแบบบูรณาการ	อบรมเชิงปฏิบัติการ	โรงแรมรอยัลฮิลล์ กอล์ฟ รีสอร์ท แอนด์ สปา จ.นครนายก	17-18 ก.ย.55
70	รศ.ทรงศักดิ์ มิ้มกระโทก	ประชุมวิชาการยางพาราแห่งชาติ ครั้งที่ 4	ประชุมวิชาการ	ศูนย์แสดงสินค้า อิมแพ็ค เมืองทองธานี ปทุมธานี	21-23 มิ.ย.55
71	รศ.ทรงศักดิ์ มิ้มกระโทก	สัมมนาวิชาการด้านการจัดการโลจิสติกส์และโซ่อุปทาน ครั้งที่ 11	สัมมนา	ณ สวมนงนุช พัทยา จ.ชลบุรี	12-13 ม.ค.55

ที่	ชื่ออาจารย์	ชื่อกิจกรรม/หลักสูตร	ประเภทกิจกรรม	สถานที่	วันเดือนปี
72	รศ.ทรงศักดิ์ มีมกระโทก	การจัดทำผลงานทางวิชาการ	อบรมเชิงปฏิบัติการ	หอประชุมรำไพพรรณี	28 พ.ค. 55
73	รศ.ทรงศักดิ์ มีมกระโทก	สัมมนา "ทิศทางสหกรณ์ไทยกับ AEC"	สัมมนา	โรงแรมการ์เด้น รีสอร์ท จ.ชลบุรี	4-6 ก.ค. 55
74	รศ.ทรงศักดิ์ มีมกระโทก	ศึกษาดูงานด้านการตลาด การซื้อขายยางพารา	ศึกษาดูงาน	ณ ท่าเรือชิงเต่า ประเทศสาธารณรัฐประชาชนจีน	16-23 ส.ค.55
75	อ.ดร.หยาดรุ้ง สุวรรณรัตน์	ประชุมเชิงปฏิบัติการ ข้อเสนอโครงการวิจัยเชิงบูรณาการปี 2556	ประชุมเชิงปฏิบัติการ	สำนักงานคณะกรรมการการอุดมศึกษา	26 ม.ค. 55
76	อ.ดร.หยาดรุ้ง สุวรรณรัตน์	อบรมการเขียนแผนธุรกิจ โครงการสนับสนุนหน่วยป่มเพาะวิสาหกิจในสถาบันอุดมศึกษา	อบรมเชิงปฏิบัติการ	มหาวิทยาลัยเทคโนโลยีพระจอมเกล้าธนบุรี	1 เม.ย. 55
77	อ.ดร.หยาดรุ้ง สุวรรณรัตน์	การใช้โปรแกรม R กับงานวิจัยด้านพัฒนาผลิตภัณฑ์วิจัยผู้บริโภค และประเมินคุณภาพทางประสาทสัมผัส	อบรมเชิงปฏิบัติการ	สถาบันเทคโนโลยีพระจอมเกล้าเจ้าคุณทหารลาดกระบัง	3-4 พ.ค. 55
78	อ.ดร.หยาดรุ้ง สุวรรณรัตน์	การจัดทำผลงานทางวิชาการ	อบรมเชิงปฏิบัติการ	หอประชุมรำไพพรรณี	28 พ.ค. 55
79	อ.ดร.หยาดรุ้ง สุวรรณรัตน์	ศึกษาดูงานโรงงานต้นแบบผลิตภัณฑ์อาหารเสริมสุขภาพจากลำไย	ศึกษาดูงาน	มหาวิทยาลัยเชียงใหม่	26 ก.ค. 55
80	อ.ดร.สุทิสรา พิณีจไพฑูรย์	การพัฒนาโจทย์วิจัยตามความต้องการของท้องถิ่นและสังคม	อบรมเชิงปฏิบัติการ	ณ เทศบาลตำบลแก่งกระเจด อ.เมือง จ.จันทบุรี	10-11 ก.ย.55

## 2.2 พนักงานสายสนับสนุน

ที่	ชื่อ	ชื่อกิจกรรม/ หลักสูตร	ประเภท กิจกรรม	สถานที่	วันเดือน ปี
1	นางสาวรุ่งนภา นิमित ตระกูล	การใช้ภาษาอังกฤษ เพื่อการสื่อสาร	อบรมเชิง ปฏิบัติการ	คณะมนุษยฯ ม.รำไพ พรรณี	10-11 พ.ค.55
2	นางสาวรุ่งนภา นิमित ตระกูล	การใช้ระบบ ฐานข้อมูล CHE QA ONLINE	อบรมเชิง ปฏิบัติการ	มหาวิทยาลัยราชภัฏรำไพ พรรณี	30-31 ก.ค.55
3	นางสาวทัศนีย์ เชื้อบุญมี	การคีย์ข้อมูลเข้า ระบบ MIS	อบรมเชิง ปฏิบัติการ	มหาวิทยาลัยราชภัฏรำไพ พรรณี	14 ต.ค. 54
4	นางสาวทัศนีย์ เชื้อบุญมี	การจัดซื้อจัดจ้าง ภาครัฐด้วยระบบ อิเล็กทรอนิกส์ (e-GP)	อบรมเชิง ปฏิบัติการ	มหาวิทยาลัยราชภัฏรำไพ พรรณี	12 พ.ย. 55
5	นายสมชาย บุญมา	การป้องกันและระงับ อัคคีภัยในอาคาร	อบรมเชิง ปฏิบัติการ	หอประชุมสวัสดิวัฒน์ ม.รำไพพรรณี	17-18 พ.ค.55
6	นางสาวพินดา หมากสุก	สร้างความเข้าใจ เกี่ยวกับรายละเอียด ตัวบ่งชี้ สมศ.	อบรม	หอประชุมรำไพพรรณี	9-10 ก.พ. 55
7	นางสาวพินดา หมากสุก	การใช้ภาษาอังกฤษ เพื่อการสื่อสาร	อบรมเชิง ปฏิบัติการ	คณะมนุษยฯ ม.รำไพ พรรณี	10-11 พ.ค.55
8	นางสาวพินดา หมากสุก	การใช้ระบบ ฐานข้อมูล CHE QA ONLINE	อบรมเชิง ปฏิบัติการ	มหาวิทยาลัยราชภัฏรำไพ พรรณี	30-31 ก.ค.55
9	นางธนวรรณ ยินดีแท้	ดูงานเทคโนโลยีและ นวัตกรรมพืชพรรณ ผัก ผลไม้ ดอกไม้ และไม้แห่งภูมิภาค เอเชีย	ศึกษาดูงาน	ศูนย์นิทรรศการและการ ประชุมไบเทค กทม.	10 พ.ค. 55
10	นางธนวรรณ ยินดีแท้	ศึกษาดูงานการ ตัดสินผลไม้	สังเกตการณ์	บริเวณสวนรุกขชาติ จ. ตราด	11 พ.ค. 55

ที่	ชื่อ	ชื่อกิจกรรม/ หลักสูตร	ประเภท กิจกรรม	สถานที่	วันเดือน ปี
11	นางธนวรรณ ยินดีแท้	เทคนิคการผสมพันธุ์ การขยายพันธุ์เพื่อ พัฒนาสายพันธุ์ กล้วยไม้	อบรมเชิง ปฏิบัติการ	มหาวิทยาลัยเกษตรศาสตร์ วิทยาเขตกำแพงแสน	21-22 ส.ค.55
12	นางสาวนิรดา เขียวผ่อง	การควบคุมและการ จัดการสารเคมี อันตราย	อบรมเชิง ปฏิบัติการ	ม.เกษตรศาสตร์ ศูนย์ พญา	18-29 มิ.ย.55
13	นายณัฐกาลณ์ ศรีสวัสดิ์	การป้องกันและระงับ อัคคีภัยในอาคาร	อบรมเชิง ปฏิบัติการ	หอประชุมสวัสดิวัฒน์ ม. รำไพพรรณี	17-18 พ.ค.55
14	นายณัฐกาลณ์ ศรีสวัสดิ์	การผลิตรายการ โทรทัศน์เพื่อ การศึกษาและการ ประชาสัมพันธ์	อบรมเชิง ปฏิบัติการ	มหาวิทยาลัยราชภัฏรำไพ พรรณี	27 ก.ค. 55
15	นางผสม เพ็ญภักดิ์	การป้องกันและระงับ อัคคีภัยในอาคาร	อบรมเชิง ปฏิบัติการ	หอประชุมสวัสดิวัฒน์ ม. รำไพพรรณี	17-18 พ.ค.55
16	นางวาสนา สุทธิสวัสดิ์	การป้องกันและระงับ อัคคีภัยในอาคาร	อบรมเชิง ปฏิบัติการ	หอประชุมสวัสดิวัฒน์ ม. รำไพพรรณี	17-18 พ.ค.55

## กิจกรรมนักศึกษา

คณะเทคโนโลยีการเกษตร ได้ส่งเสริมให้นักศึกษาทำกิจกรรมทั้งด้านวิชาการ พัฒนาทักษะวิชาชีพ และกีฬา ทั้งนี้เพื่อเสริมสร้างให้นักศึกษามีคุณภาพ คุณธรรม จริยธรรม มนุษยสัมพันธ์ และการมีส่วนร่วมรับผิดชอบต่อสังคม กิจกรรมที่ดำเนินการในปีการศึกษา 2555 ดังนี้

### 1. กิจกรรมนักศึกษา ระดับปริญญาตรี

ที่	ชื่อโครงการ/กิจกรรม	สถานที่	อาจารย์ผู้รับผิดชอบ	วันเดือนปี	จำนวนผู้เข้าร่วม
1	โครงการศึกษาดูงานนอกสถานที่ สาขาวิชาการเพาะเลี้ยงสัตว์น้ำ	สำนักงานเกษตรอำเภอบ่อไร่ ต.บ่อพลอย อ.บ่อไร่ ตราด	อ.คณิตสร ล้อมเมตตา	13 มิ.ย.55	10
2	แข่งขันตอบปัญหาทางวิชาการด้านวิทยาศาสตร์และเทคโนโลยีการอาหาร FoSTAT - Nestle Quiz 2012	ศูนย์นิทรรศการและการประชุมกรุงเทพ (ไบเทค) บางนา กทม.	อ.กุลพร พุทธิมี	15-16 มิ.ย. 55	1
3	โครงการศึกษาดูงานนอกสถานที่ สาขาวิชาเกษตรศาสตร์	ศูนย์วิจัยและพัฒนาการเกษตร ต.ฉมัน อ.มะขาม จันทบุรี	อ.ดร.นงนุช ชนะสิทธิ์	19 มิ.ย. 55	44
4	กิจกรรมรณรงค์ส่งเสริมสวมหมวกนิรภัย	โรงแรมริมกรีน มหาวิทยาลัยราชภัฏรำไพพรรณี	อ.จิรพร สวัสดิการ	20 มิ.ย.55	5
5	กิจกรรม "การขับเค็ลื่อนเศรษฐกิจพอเพียงระดับนักศึกษาเครือข่ายอุดมศึกษาภาคตะวันออก"	มหาวิทยาลัยราชภัฏราชนครินทร์ จ.ฉะเชิงเทรา	อ.จิรพร สวัสดิการ	21-24 มิ.ย. 55	1
6	โครงการศึกษาดูงานนอกสถานที่ สาขาวิชาการเพาะเลี้ยงสัตว์น้ำ	งานวันประมงน้อมเกล้าฯ ศูนย์การค้าฟิวเจอร์พาร์ค รังสิต จังหวัดปทุมธานี	ศศ.พิชยา ณรงค์พงศ์	4 ก.ค. 55	60



ที่	ชื่อโครงการ/กิจกรรม	สถานที่	อาจารย์ ผู้รับผิดชอบ	วันเดือนปี	จำนวน ผู้เข้าร่วม
7	โครงการศึกษาดูงานนอก สถานที่ สาขาวิชาการ เพาะเลี้ยงสัตว์น้ำ	ศูนย์ศึกษากาการพัฒนา อ่าวคุ้งกระเบน อัน เนื่องมาจาก พระราชดำริ ต.คลอง ขุด อ.ท่าใหม่ จ.จันทบุรี	อ.อุมารินทร์ มัจฉา เกื้อ	17 ก.ค. 55	8
8	กิจกรรมพัฒนานักศึกษา ค่ายอาสาพัฒนา ทาสี ท่อฝัน ปันน้ำใจ	โรงเรียนตำรวจตระเวน ชายแดนบ้านสรวรกี ตำบลทับพริก อ.อรัญ ประเทศ จ.สระแก้ว	อ.อัจฉรา บุญโรจน์	2-5 ส.ค. 55	187
9	โครงการศึกษาดูงานนอก สถานที่ สาขาวิชา เทคโนโลยีการเกษตร	การปลูกหน่อไม้ฝรั่ง อ. วังน้ำเย็น จ.สระแก้ว ศูนย์วิจัยข้าวโพดและ ข้าวฟ่าง ฟาร์มเห็ด และ ฟาร์มโชคชัย อ.ปาก ช่อง จ.นครราชสีมา	อ.ดร.ปริญนท์ สิทธิ จินดาร	4-5 ส.ค.55	40
10	โครงการศึกษาดูงานนอก สถานที่ สาขาวิชา วิทยาศาสตร์และเทคโนโลยี การอาหาร	บจก.ไทยเพอร์ซิเดนท์ ฟูดส์ จ.ชลบุรี บจก. อายิโนะโมะโต๊ะและ บจก.ง่วนเซียง อุตสาหกรรม จ. สมุทรปราการ	อ.กุลพร พุทธิมี	8-10 ส.ค. 55	28
11	โครงการศึกษาดูงานนอก สถานที่ สาขาวิชา เทคโนโลยีการเกษตร	บจก.สุขสมบูรณ์น้ำมัน ปาล์ม	อ.ดร.วิกันยา ประทุม ยศ	8 ส.ค. 55	5
12	โครงการศึกษาดูงานนอก สถานที่ สาขาวิชาการ เพาะเลี้ยงสัตว์น้ำ	ศูนย์วิจัยทรัพยากรทาง ทะเลและชายฝั่งอ่าว ไทยฝั่งตะวันออก ต. กร่ำ อ.แกลง ระยอง	อ.อุมารินทร์ มัจฉา เกื้อ	31 ส.ค. 55	8
13	โครงการพัฒนาบุคลิกภาพ และเจตคติของนักศึกษา	สวนอัสสัมชัญ อ.ท่า ใหม่ จ.จันทบุรี	อ.จิรพร สวัสดิการ	8-9 ก.ย.55	107

ที่	ชื่อโครงการ/กิจกรรม	สถานที่	อาจารย์ ผู้รับผิดชอบ	วันเดือนปี	จำนวน ผู้เข้าร่วม
14	ค่ายอาสาพัฒนา "ร่วมสร้าง สวนสุขภาพกับชาวบ้าน"	หมู่ 4 บ้านทุ่งไก่อัดัก ต. ท่ากุ่ม อ.เมือง จ.ตราด	อ.ดร.นงนุช ชนะสิทธิ์	10-12 ต.ค. 55	52
15	กิจกรรมปฐมนิเทศนักศึกษา ระดับบัณฑิตศึกษา	คณะ เทคโนโลยีการเกษตร	อ.ดร.หยาดรุ่ง สุวรรณรัตน์	10 พ.ย.55	12
16	โครงการศึกษาดูงานนอก สถานที่ สาขาวิชา เกษตรศาสตร์ และสาขาวิชา การเพาะเลี้ยงสัตว์น้ำ	คิวิเซ ไร่สุวรรณ อ.ปาก ช่อง จ.นครราชสีมา ฟาร์มโชคชัย ฟาร์มเห็ด อ.วังน้ำเขียว จ. นครราชสีมา	ผศ.อัฉรา บุญโรจน์	11-12 ธ.ค. 55	48
17	โครงการสร้างผู้ประกอบการ เกษตรรุ่นใหม่	สหกรณ์การเกษตรท่า ใหม่ กลุ่มปรับปรุง คุณภาพไม้ผลเนินดิน แดง กลุ่มวิสาหกิจ ชุมชนท่องเที่ยวเชิง เกษตรชุมชนรักษ์เขา บายศรี บจก.อินฟินิท ฟู้ด อ.ท่าใหม่ จันทบุรี	อ.ดร.ปริญญ์ สิทธิ จินดาร	4-5 ก.พ.56	50
18	โครงการศึกษาดูงานนอก สถานที่ สาขาวิชาการ เพาะเลี้ยงสัตว์น้ำ	ศูนย์ศึกษาการพัฒนา อ่าวคุ้งกระเบนอัน เนื่องมาจาก พระราชดำริ จันทบุรี	อ.สิทธิพัฒน์ แก้วฉ่ำ	8 ก.พ.56	43
19	โครงการศึกษาดูงานนอก สถานที่ สาขาวิชา วิทยาศาสตร์และเทคโนโลยี การอาหาร	จังหวัดชลบุรี จังหวัด สมุทรปราการ จังหวัด พระนครศรีอยุธยา และ ประจวบคีรีขันธ์	อ.จิรพร สวัสดิการ	4-6 มี.ค.56	39
20	โครงการศึกษาดูงานนอก สถานที่ สาขาวิชา เกษตรศาสตร์	โครงการสวนพระองค์ สวนจิตรลดา กทม.	อ.ดร.นงนุช ชนะสิทธิ์	14 มี.ค.56	14

## 2. กิจกรรมนักศึกษา ระดับปริญญาโท

ลำดับ ที่	ชื่อโครงการ/กิจกรรม	สถานที่	อาจารย์ผู้รับผิดชอบ	วันเดือนปี	จำนวน ผู้เข้าร่วม
1	โครงการศึกษาดูงานนอก สถานที่ หลักสูตรวิทยา ศาสตรมหาบัณฑิต สาขาวิชา เทคโนโลยีการเกษตร	ประชุม "การนำเสนอ ผลงานวิจัยแห่งชาติ 2555 "ณ ศูนย์ประชุม บางกอกคอนเวนชันเซ็น เตอร์ เซ็นทรัลเวิลด์ ราช ประสงค์ กทม.	อ.ดร.สุทิสรา พิณีจ ไพฑูรย์	27 ส.ค. 55	9
2	โครงการศึกษาดูงานนอก สถานที่ หลักสูตรวิทยา ศาสตรมหาบัณฑิต สาขาวิชา เทคโนโลยีการเกษตร	การนำเสนอผลงานวิจัย แห่งชาติ 2555 ณ ณ ศูนย์ประชุมบางกอกคอน เวนชันเซ็นเตอร์ เซ็นทรัล เวิลด์ ราชประสงค์ กทม.	อ.ดร.หยาดรุ้ง สุวรรณ รัตน์	6 ก.พ.56	12

## ภาพกิจกรรมนักศึกษา ปีการศึกษา 2555



กิจกรรม Aggie Big Cleaning Day

14 กรกฎาคม 2555



ศึกษาดูงาน “ศูนย์พัฒนาอ่าวคุ้งกระเบน”

17 กรกฎาคม 2555



พัฒนาบุคลิกภาพและเจตคติของนักศึกษา

8-9 กันยายน 2555



ศึกษาดูงาน ณ บริษัท สุขสมบูรณ์ จำกัด

4-6 มีนาคม 2556



## ผลการประเมินคุณภาพการศึกษาภายใน

### ผลการประเมินตามองค์ประกอบคุณภาพ

ตารางที่ 1 สรุปผลการประเมินตามองค์ประกอบคุณภาพรายองค์ประกอบ ประจำปีการศึกษา 2554

องค์ประกอบคุณภาพ	คะแนนประเมิน โดยเฉลี่ย	ผลการประเมิน
องค์ประกอบที่ 1 ปรัชญา ปณิธาน วัตถุประสงค์ และแผนการ ดำเนินการ	4	ดี
องค์ประกอบที่ 2 การผลิตบัณฑิต	3.26	พอใช้
องค์ประกอบที่ 3 กิจกรรมการพัฒนานักศึกษา	3	พอใช้
องค์ประกอบที่ 4 การวิจัย	2.33	ต้องปรับปรุงเร่งด่วน
องค์ประกอบที่ 5 การบริการวิชาการแก่สังคม	3	พอใช้
องค์ประกอบที่ 6 การทำนุบำรุงศิลปและวัฒนธรรม	2	ต้องปรับปรุงเร่งด่วน
องค์ประกอบที่ 7 การบริหารและการจัดการ	3.29	พอใช้
องค์ประกอบที่ 8 การเงินและงบประมาณ	2	ต้องปรับปรุง
องค์ประกอบที่ 9 ระบบและกลไกการประกันคุณภาพ	3	พอใช้
<b>เฉลี่ยรวมทุกตัวบ่งชี้ ของทุกองค์ประกอบ</b>	<b>3.03</b>	<b>พอใช้</b>

## การวิจัย

คณะเทคโนโลยีการเกษตร มีนโยบายส่งเสริมและสนับสนุนให้คณาจารย์ในคณะผลิตงานวิจัยเพื่อใช้พัฒนาการเรียนการสอน แก้ปัญหาด้านการเกษตรของเกษตรกร และพัฒนาการเกษตรของประเทศให้ยั่งยืนต่อไป ในปีงบประมาณ 2555 ได้รับเงินสนับสนุนการวิจัยจากภายในและภายนอก เป็นเงิน 3,005,510 บาท นอกจากนี้ยังมีงานวิจัยที่น่าสนใจ ตีพิมพ์เผยแพร่ในระหว่างปีการศึกษา 2555 ดังต่อไปนี้

### 1.งานวิจัยที่ได้รับการสนับสนุนงบประมาณ ประจำปีงบประมาณ 2555

ลำดับ	ชื่อโครงการวิจัย	ผู้รับผิดชอบหลัก	งบประมาณ (บาท)	แหล่งงบประมาณ
1	การศึกษาสภาวะที่เหมาะสมของมังคุดกวนโดยการกวนด้วยเครื่องกวนผลไม้สุญญากาศ	รศ.ทรงศักดิ์ มีมกระโทก ผศ.ดร.โอภาส อินทรวงศ์ นางกุลพร พุทธิมี	426,667	คณะกรรมการวิจัยแห่งชาติ
2	การปรับปรุงประสิทธิภาพระบบโลจิสติกส์บางพาราจังหวัดจันทบุรี	รศ.ทรงศักดิ์ มีมกระโทก ผศ.ดร.โอภาส อินทรวงศ์ นายสำราญ ชำโสม นางสาวดวงมณี ทองคำ	107,450	คณะกรรมการวิจัยแห่งชาติ
3	การวิจัยและพัฒนาการผลิตบรรจุภัณฑ์อาหารจากเปลือกทุเรียน	ผศ.วิศิษณ์ นิลนนท์ นายประมวล ศรีกาหลง	250,000	คณะกรรมการวิจัยแห่งชาติ
4	การพัฒนาการผลิตและคุณภาพของผลิตภัณฑ์น้ำตาลมะพร้าวในระดับอุตสาหกรรมท้องถิ่นของเกษตรกรในเขตภาคตะวันออก	ผศ.วิศิษณ์ นิลนนท์ นางสาวปุณทริกา สุมะนา	235,000	คณะกรรมการวิจัยแห่งชาติ
5	ผลของสารกลุ่ม GRAS ที่มีผลต่อการยับยั้งการเจริญเติบโตของเชื้อรา และการยับยั้งความรุนแรงของโรคหลังการเก็บเกี่ยวของแก้วมังกร	ผศ.พิบูล นุชนวลรัตน์	560,560	คณะกรรมการวิจัยแห่งชาติ
6	การเปลี่ยนแปลงองค์ประกอบของแพลงก์ตอนพืช บริเวณอ่างเก็บน้ำศาลทรายจังหวัดจันทบุรี	อาจารย์คณิตร ล้อม เมตตา นายสิทธิพัฒน์ แผ้วฉ่ำ นางสาวอุมา รินทร์ มัจฉาเกื้อ	610,000	คณะกรรมการวิจัยแห่งชาติ

ลำดับ	ชื่อโครงการวิจัย	ผู้รับผิดชอบหลัก	งบประมาณ (บาท)	แหล่ง งบประมาณ
7	การใช้ผ้าบดแห้งทดแทนกากถั่วเหลืองในสูตรอาหารเลี้ยงปลาตะเพียนและปลาไน	นางสาวอุมารินทร์ มัจฉาเกื้อ นายสิทธิพัฒน์ แผ้วฉ่ำ อาจารย์คณิศร ล้อมเมตตา	560,000	คณะกรรมการวิจัยแห่งชาติ
8	ผลของพีเอชต่อการผลิตวุ้นเซลล์โลสจากน้ำคั้นเงาะและลองกอง	อาจารย์หยาดรุ้ง สุวรรณรัตน์ อาจารย์จิรพร สวัสดิ์ติการ อาจารย์กุลพร พุทธิมี	40,000	ภายใน
9	การสกัดสีจากหนามแดง (Carissa carandas L.)	อาจารย์จิรพร สวัสดิ์ติการ อาจารย์หยาดรุ้ง สุวรรณรัตน์ อาจารย์กุลพร พุทธิมี	40,000	ภายใน
10	ผลของระดับความเข้มข้นของสารสกัดจากใบมังคุดต่อการเปลี่ยนแปลงเพศปลากัด	ผศ.พิชชา ณรงค์พงศ์ อาจารย์คณิศร ล้อมเมตตา อาจารย์อุมารินทร์ มัจฉาเกื้อ อาจารย์สิทธิพัฒน์ แผ้วฉ่ำ	40,000	ภายใน
11	การศึกษาอิทธิพลของปุ๋ยอินทรีย์และเคมีต่อลักษณะการเจริญเติบโตของหนามแดง	อาจารย์วิกันยา ประทุมยศ อาจารย์อััจฉรา บุญโรจน์ อาจารย์กุลพร พุทธิมี	40,000	ภายใน
12	การศึกษาคูณลักษณะและคุณสมบัติของขี้เอยในด้านต่าง ๆ และการประยุกต์ใช้เป็นปุ๋ยพืชชนิดต่าง ๆ ในภาคตะวันออก เพื่อการพึ่งพาตนเองในระบบเศรษฐกิจพอเพียงประเภทเกษตรธรรมชาติหรือลดการใช้สารเคมี	รศ.ดร.พิชัย สราญรมย์ นางลำไพโร บริชาโชติ สนง.เกษตรอำเภอแหลมสิงห์ นายมงคล พวงบุญชู สนง.องค์การบริหารส่วนตำบลสองพี่น้อง	47,167	สำนักงานคณะกรรมการการอุดมศึกษา

ลำดับ	ชื่อโครงการวิจัย	ผู้รับผิดชอบหลัก	งบประมาณ (บาท)	แหล่ง งบประมาณ
13	การขยายพันธุ์เอื้องอัยเรศในสภาพ ปลอดภัยเพื่อการอนุรักษ์	อาจารย์ ดร.พรพรรณ สุขุมพินิจ อาจารย์ ดร.นงนุช ชนะสิทธิ์	48,667	ภายใน
รวมงบประมาณสนับสนุนการวิจัย			3,005,510	

## 2. ผลงานวิจัยที่นำเสนอ ตีพิมพ์ หรือเผยแพร่สู่สาธารณชน ในปี 2555

ที่	ชื่อ-สกุล	ชื่องานวิจัย	แหล่งตีพิมพ์/ฐานข้อมูล
1	ปริยพันธ์ สิริจินดารัตน์ รัชชีวา แซ่ตัน	การศึกษารูปแบบการพัฒนา กระบวนการเรียนการสอนใน มหาวิทยาลัยโดยใช้ฐานการวิจัย เพื่อท้องถิ่น	รายงานสืบเนื่องการประชุม วิชาการทางการศึกษา ระดับชาติ ครั้งที่ 2 “การพัฒนา ประสบการณ์การเรียนรู้ในชีวิต จริง : การศึกษาเพื่อการพัฒนา อย่างยั่งยืนไปสู่ประชาคม อาเซียน” (11 พ.ค.55) :105-113
2	Dr. Nongnuch Chanasit	Micropropagation of Renanthera coccinea Lour for conservation	International Conference Proceedings "Regional Stability through Economic, Social and Environmental Development in the Greater Mekong Sub- region and Asia- Pacific". (May, 2012) : 195-199
3	ทรงศักดิ์ มีมกระโทก สมยศ เข็มอักษร ปนัดดา กลกิจวิวัฒน์ วันรัฐ อับดุลลากาซิม	การศึกษาระบบโลจิสติกส์ ยางพารา ชุมมมสหกรณ์ชาวสวน ยางจันทบุรีจำกัด	The 19th STIA National Conference on Science Technology and Innovation (13-15 June 2012) :1-10
4	พิชัย สวาญรมย์	การพัฒนาการจัดการดินปลูกพืช เพื่อการเกษตรที่ยั่งยืน ด้านการ ถนอมความชื้น และโครงสร้างของ ดิน	รายงานสืบเนื่องการประชุม วิชาการทรัพยากรธรรมชาติ และสิ่งแวดล้อมแห่งชาติครั้งที่ 4 (6-7 ก.ย.55) : 349-354



ที่	ชื่อ-สกุล	ชื่องานวิจัย	แหล่งตีพิมพ์/ฐานข้อมูล
5	พิชัย สราญรมย์	การพัฒนาฝายเก็บกักน้ำขนาดเล็ก ในระดับครัวเรือน โดยการใช้วัสดุ ท้องถิ่นของจังหวัดจันทบุรี และ ตราด	รายงานสืบเนื่องการประชุม วิชาการทรัพยากรธรรมชาติ และสิ่งแวดล้อมแห่งชาติครั้งที่ 4 (6-7 ก.ย.55) : 327-332
6	Preeyanan Sittijinda	The development of a model of the agricultural subject teaching and learning process by using a research as a basis : A case study of sustainable and appropriate agricultural technology subject.	วารสารวิชาการนานาชาติ Journal of Teaching and Education.1(7) (2012) : 239- 248 ISSN : 2165-6266 ไม่ปรากฏในฐานข้อมูลตาม เงื่อนไขของสมศ
7	พรชัย เหลืองวารี คมแข พิลาสมบัติ กันยา ตันติวิสุทธิกุล จุฑารัตน์ เศรษฐกุล	ผลของการใช้และไม่ใช้สารละลาย กรดแลกติกต่อจำนวนจุลินทรีย์ที่ ปนเปื้อนในเนื้อโคที่ระยะเวลาบ่ม ต่างกัน	รายงานสืบเนื่องการประชุม วิชาการระดับชาติ วิทยาศาสตร์เทคโนโลยีและนวัตกรรม ครั้งที่ 3 (21-22 มิ.ย. 55) (139- 145)
8	P. Sukhumpinij, F. Kakihara, K. Honda and M. Kato	Analysis of Pigments in Yellow- Flowered <i>Pelargonium</i> Section Hoarea	วารสารวิชาการนานาชาติ XXXVIII International Horticultural Congress on Science and Horticulture for People (IHC2010) : International Symposium on Advances in Ornamentals, Landscape and Urban Horticulture. 160(2) (SEP 2012) : 711-716 ISSN : 0567-7572 ฐานข้อมูล SJR Q4

## การบริการวิชาการแก่สังคม

นอกจากภารกิจหลักในด้านการเรียนการสอนและงานวิจัยแล้ว คณะเทคโนโลยีการเกษตร ยังสนับสนุนให้คณาจารย์ให้บริการวิชาการแก่สังคม ในปีงบประมาณ 2555 ได้รับเงินสนับสนุน การให้บริการวิชาการ เป็นเงิน 966,000 บาท ทั้งนี้การให้บริการของคณะฯ ยังรวมถึงการให้ คำแนะนำปรึกษาด้านการเกษตร การฝึกอบรม และวิทยากรแก่หน่วยงานหรือบุคคลภายนอก โดยมีรายละเอียด ดังนี้

### 1. งบประมาณสนับสนุนการให้บริการวิชาการ ประจำปีงบประมาณ 2555

ลำดับ	ชื่อโครงการ	งบประมาณ
1	โครงการศูนย์ให้คำปรึกษาทางการเกษตร (Smart Farmer Clinic)	70,000
2	อบรมเชิงปฏิบัติการการแปรรูปสมุนไพรเป็นผลิตภัณฑ์ต่าง ๆ ตามแนว เศรษฐกิจพอเพียง	30,000
3	อบรมเชิงปฏิบัติการการเพาะเลี้ยงเนื้อเยื่อพืช	25,000
4	อบรมเชิงปฏิบัติการ เรื่อง การจัดการแผนการจัดการเรียนรู้และสื่อประกอบการ เรียนการสอนวิชาเกษตร	30,000
5	อบรมการแปรรูปอาหารและการพัฒนาคุณภาพผลิตภัณฑ์อาหาร	35,000
6	การอบรมเพาะพันธุ์ปลาน้ำจืด	45,000
7	โครงการเพิ่มช่องทางตลาดและลดต้นทุนการผลิตผักอินทรีย์ของกลุ่มเกษตร อินทรีย์ในจังหวัดจันทบุรี	45,000
8	อบรมเชิงปฏิบัติการ การสร้างมูลค่าเพิ่ม กล่องไข่ไก่อารมณ์ดีจากต้นกล้วยไข่	18,400
9	อบรมการสร้างมูลค่าเพิ่มผลมังคุดอ่อนร่วง	23,110
10	ศึกษาและส่งเสริมการเลี้ยงจิ้งหรีดในจังหวัดจันทบุรีและจังหวัดสระแก้ว	45,000
11	บริการวิชาการด้านการเกษตร	80,000
12	โครงการศูนย์เรียนรู้การเกษตรตามแนวพระราชดำริ เฉลิมพระเกียรติ 84 พรรษา	300,000
<b>รวมงบประมาณสนับสนุนการให้บริการวิชาการ</b>		<b>746,510</b>

## 2. การให้บริการวิชาการและวิชาชีพ ปีการศึกษา 2555

ลำดับ	ชื่อกิจกรรม/โครงการ	ผู้รับผิดชอบ	สถานที่	วันที่
1	วิทยากรการประชุมเชิงปฏิบัติการ "การวิเคราะห์สถานการณ์ทรัพยากรชายฝั่ง	อ.ดร.ปริยพันธ์ สิทธิจินดารัตน์	เทศบาลตำบลแหลมกลัด อ.เมือง ตรวค	15 มิ.ย.55
2	ประชุมกับคณะกรรมการส่งเสริมราคาผลิตผลเกษตรกรรม	นายปราโมช ร่วมสุข	อาคารรัฐสภา 2 กทม.	21 มิ.ย.55
3	วิทยากรการประชุมเชิงปฏิบัติการ "การวิเคราะห์สถานการณ์ทรัพยากรชายฝั่ง	อ.ดร.ปริยพันธ์ สิทธิจินดารัตน์	เทศบาลตำบลตะกวง อ.เมือง ตรวค	16 มิ.ย.55
4	ประชุมคณะกรรมการศึกษาวิจัยและประเมินผลของศูนย์พัฒนาคุณภาพชีวิตครู	อ.ดร.ปริยพันธ์ สิทธิจินดารัตน์	สำนักงานคณะกรรมการ สกสค.	26 มิ.ย.55
5	วิทยากรวิพากษ์หลักสูตรประกาศนียบัตรวิชาชีพ ปวช. สาขาวิชาเกษตรศาสตร์ วิทยาลัยเกษตรและเทคโนโลยีแพร่	นายปราโมช ร่วมสุข	โรงแรมทาวนิอิน ทาวน์ ลาดพร้าว กทม.	17 ก.ค. 55
6	วิทยากรเสวนาร่วม "กระแสนิยมการสร้างโอกาสทางพืชสวน"	นายปราโมช ร่วมสุข	สถาบันวิจัยพืชสวน กรมวิชาการเกษตร จตุจักร กทม.	1 ส.ค. 55
7	อบรมการสร้างมูลค่าเพิ่มกล่องบรรจุไข่ไก่อารมณ์ดี จากต้นกล้วยไข่	อ.ดร.ปริยพันธ์ สิทธิจินดารัตน์	คณะเทคโนโลยีการเกษตร	7 ส.ค. 55
8	โครงการบริการวิชาการ Welcome Aggie สวัสดิ์คววบอย ครั้งที่ 4	คณะเทคโนโลยีการเกษตร	คณะเทคโนโลยีการเกษตร	15-16 ส.ค. 55

ลำดับ	ชื่อกิจกรรม/โครงการ	ผู้รับผิดชอบ	สถานที่	วันที่
9	วิทยากรฝึกอบรมหลักสูตร เพิ่มศักยภาพบุคลากรด้าน การท่องเที่ยว (มัคคุเทศก์)	อ.ดร.ปริยพันธ์ สิทธิจินดาร์	ห้องประชุมองค์การ บริหารส่วนตำบลตะ ปอน อ.ขลุง จันทบุรี	19-20 ส.ค. 55
10	อบรมการแปรรูปและ พัฒนาคุณภาพผลิตภัณฑ์ อาหาร(การแปรรูปผลไม้ อบแห้ง)	ผศ.ดร.วิศิษณ์ นิลนนท์	กลุ่มวิสาหกิจชุมชน บ้านนอกเขา ต.คลอง ขุด อ.ท่าใหม่ จันทบุรี	23-24 ส.ค. 55
11	วิทยากรในการจัดอบรม เชิงปฏิบัติการ "วาง ยุทธศาสตร์การทำงานของ ศูนย์ประสานงานวิจัยเพื่อ ท้องถิ่นภาคตะวันออก"	อ.ดร.ปริยพันธ์ สิทธิจินดาร์	หินสวบน้ำไสรีสปอร์ต อ.แก่ง ระยอง	29-30 ส.ค. 55
12	กรรมการสอบวิทยานิพนธ์	ผศ.ดร.วิศิษณ์ นิลนนท์	มหาวิทยาลัย เทคโนโลยีพระจอม เกล้าธนบุรี	27 ธ.ค.55
13	เสวนา "อนาคตผักและ ผลไม้ไทยในอนาคตที่มี พลวัตสูง" โดย สำนักงาน กองทุนสนับสนุนการวิจัย	นายปราโมช ร่วมสุข	โรงแรมเดอะสุโกศล กทม.	21 ก.พ.56



การทำนุบำรุงศิลปวัฒนธรรม

กิจกรรมทำนุบำรุงศิลปวัฒนธรรม ปีการศึกษา 2555



กิจกรรมสายสัมพันธ์พี่น้องเกษตร

14 กรกฎาคม 2555



กิจกรรมถวายเทียนพรรษา

1 สิงหาคม 2555



กิจกรรมทอดผ้าป่าเฉลิมพระเกียรติพระปกเกล้าเจ้าไพพรรณี

25 สิงหาคม 2555