

คณะเทคโนโลยีการเกษตร มหาวิทยาลัยราชภัฏรำไพพรรณี

เกษตรรำไพ

เป็นองค์กรชั้นนำในการผลิตบัณฑิตและงานวิชาการด้านการเกษตร
ที่มีคุณภาพ เป็นที่ยอมรับในระดับสากล

Foody

๓๕๗ พัดดี

Mangosteen Juice with Glutathione
น้ำมังคุดผสมกลูตาไธโอน

เพิ่ม 40%
เพิ่ม 5%

รวมแอสตาแซนทิน 700 มิลลิกรัม

Created by:
Science and Technology Program
of Agricultural Technology
at Rajabhat Bhamni University
More info 039-471-073
www.rbru.ac.th

ปริมาณสุทธิ 180 มล.
Net content 180 ml.

05 88853 0091



รายงานประจำปีงบประมาณ
คณะเทคโนโลยีการเกษตร
มหาวิทยาลัยราชภัฏรำไพพรรณี

2557



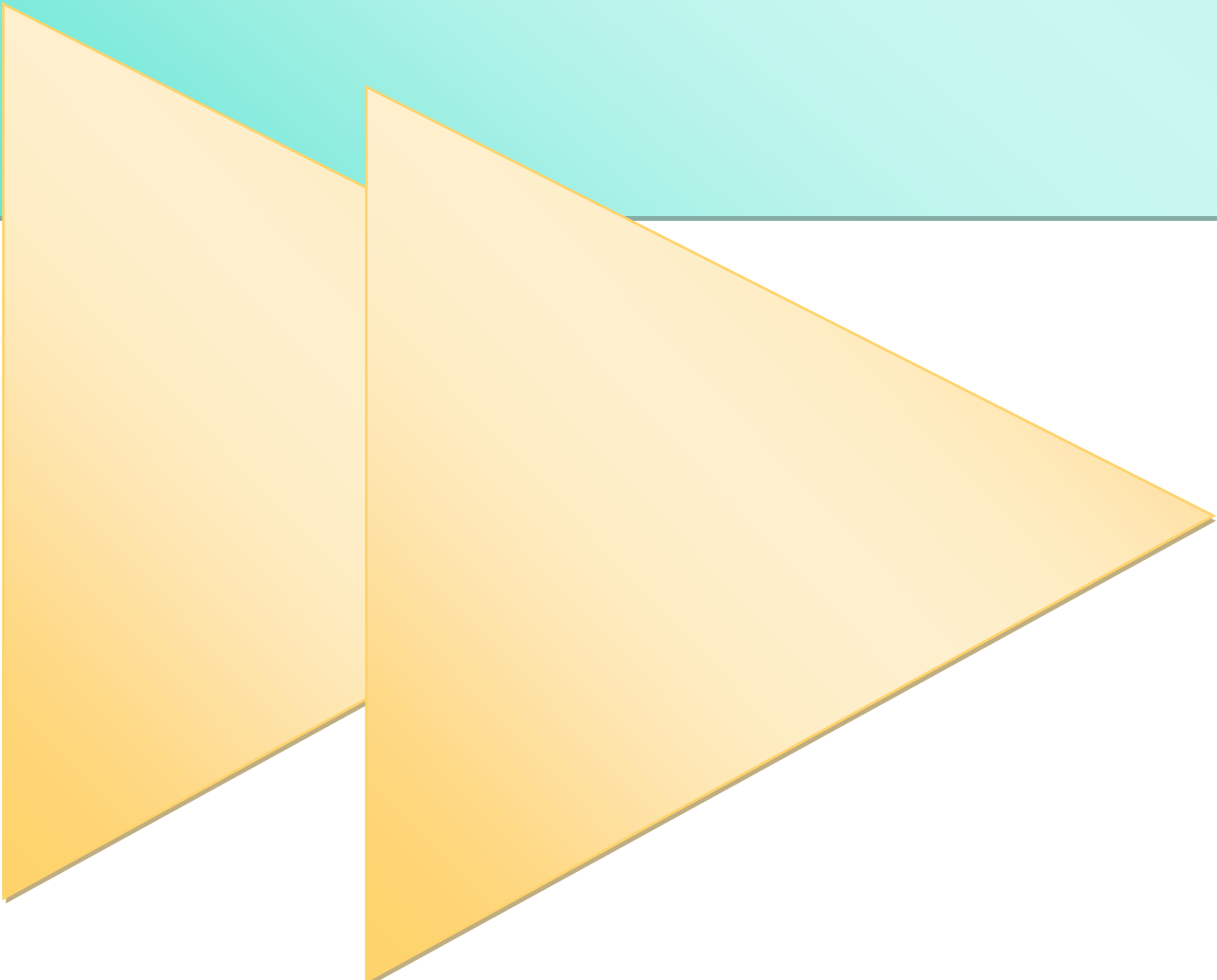
คำนำ

คณะเทคโนโลยีการเกษตร มหาวิทยาลัยราชภัฏรำไพพรรณี ดำเนินการจัดการเรียนการสอนระดับปริญญาตรีและปริญญาโท ตามหลักปรัชญา “พัฒนาเทคโนโลยีที่เหมาะสม ส่งเสริมสังคม และภูมิปัญญาท้องถิ่น” โดยมีพันธกิจหลัก 5 ด้าน คือ ด้านการผลิตบัณฑิต การพัฒนาบุคลากร การวิจัย การบริการวิชาการ และการทำนุบำรุงศิลปวัฒนธรรม

ในปีงบประมาณ 2557 คณะเทคโนโลยีการเกษตรได้ดำเนินงานครบถ้วนทุกพันธกิจ และจัดทำสรุปผลการปฏิบัติราชการเป็นรายงานประจำปี โดยแยกตามรายยุทธศาสตร์ รวมทั้งเผยแพร่กิจกรรมต่างๆ ของคณะเทคโนโลยีการเกษตรสู่สาธารณชนและผู้ที่เกี่ยวข้องได้รับทราบ

คณะผู้จัดทำขอขอบคุณคณาจารย์ เจ้าหน้าที่ และผู้ที่เกี่ยวข้องทุกท่านที่มีส่วนสำคัญในการปฏิบัติหน้าที่สำเร็จลุล่วงได้ด้วยดี ผู้จัดทำหวังเป็นอย่างยิ่งว่ารายงานประจำปี ฉบับนี้จะสามารถนำไปใช้ให้เป็นประโยชน์ได้ต่อไป

คณะเทคโนโลยีการเกษตร



สารบัญ

	หน้า
คำนำ	
ส่วนที่ 1 ข้อมูลพื้นฐาน	1
ปรัชญา วิสัยทัศน์ พันธกิจ และยุทธศาสตร์	2
โครงสร้างการบริหารงานและโครงสร้างองค์กร	5
รายชื่อผู้บริหาร กรรมการบริการ และกรรมการประจำคณะ	6
หลักสูตรที่เปิดสอนและจำนวนนักศึกษา	7
ข้อมูลบุคลากร	9
อาคาร สถานที่	11
บรรยากาศห้องเรียน ห้องปฏิบัติการ และแปลงปฏิบัติการ	12
ส่วนที่ 2 ผลการปฏิบัติราชการ	14
ยุทธศาสตร์ที่ 1 พัฒนาบุคลากรด้านการเกษตรให้มีคุณภาพ มีเจตคติที่ดี	15
ทางด้านเกษตรและสอดคล้องกับความต้องการของสังคม	
ยุทธศาสตร์ที่ 2 สนับสนุนงานวิจัยด้านการเกษตรที่ตอบสนองต่อความต้องการ	21
ของท้องถิ่นโดยมุ่งเน้นการเผยแพร่และการนำไปใช้ประโยชน์	
ยุทธศาสตร์ที่ 3 บริการวิชาการแบบมีส่วนร่วมที่ตอบสนองต่อความต้องการ	25
ของท้องถิ่น	
ยุทธศาสตร์ที่ 4 อนุรักษ์ ฟื้นฟูและทำนุบำรุงศิลปวัฒนธรรมท้องถิ่น	29
ยุทธศาสตร์ที่ 5 การพัฒนาระบบบริหารจัดการองค์กรตามหลักการบริหาร	31
จัดการที่ดี	
ผลการประเมินคุณภาพการศึกษาภายใน	33
ส่วนที่ 3 การใช้งบประมาณ	34
งบประมาณแยกตามรายจ่ายและแหล่งงบประมาณ	35
งบประมาณแยกตามยุทธศาสตร์	36
งบประมาณแยกตามโครงการ	36
รายการจัดซื้อครุภัณฑ์	37

ส่วนที่ 1

ข้อมูลพื้นฐาน

ข้อมูลพื้นฐาน

ปรัชญา

พัฒนาเทคโนโลยีที่เหมาะสม ส่งเสริมสังคม และภูมิปัญญาท้องถิ่น

(Develops Appropriated Technology, Promotes Social Welfares and Local Wisdoms)

วิสัยทัศน์

เป็นองค์กรชั้นนำในการผลิตบัณฑิตและงานวิชาการด้านการเกษตรที่มีคุณภาพเป็นที่ยอมรับในระดับสากล

พันธกิจ

1. ผลิตบัณฑิตให้สามารถฉลาดจัดการ มีคุณธรรม จริยธรรมและมีจรรยาบรรณในวิชาชีพ
2. เสริมสร้างบุคลากรให้มีความเข้มแข็งทางวิชาการ มีคุณธรรม จริยธรรม และมีจรรยาบรรณในวิชาชีพ
3. วิจัยและพัฒนาเพื่อสร้างความเป็นมหาวิทยาลัยแห่งการเรียนรู้เพื่อพัฒนาท้องถิ่นในภูมิภาคตะวันออกเฉียงใต้
4. ให้บริการทางวิชาการแก่สังคมและสืบสานแนวพระราชดำริเพื่อนำสู่การพัฒนาที่ยั่งยืน
5. ทำนุบำรุงศาสนา ศิลปวัฒนธรรมและภูมิปัญญาท้องถิ่นพร้อมทั้งบูรณาการสู่สากล

ประเด็นยุทธศาสตร์

ยุทธศาสตร์ที่ 1 การผลิตบัณฑิตเกษตรที่ฉลาดจัดการ สอดคล้องกับความต้องการของท้องถิ่น และการเปลี่ยนแปลงของสังคม

ยุทธศาสตร์ที่ 2 ส่งเสริมและพัฒนาด้านการวิจัยเพื่อการพัฒนาท้องถิ่น

ยุทธศาสตร์ที่ 3 ศูนย์กลางแห่งการเรียนรู้และบริการวิชาการทางการเกษตร

ยุทธศาสตร์ที่ 4 ส่งเสริมการทำนุบำรุงศิลปวัฒนธรรม

ยุทธศาสตร์ที่ 5 การบริหารจัดการที่ดี

นโยบายการบริหารงาน

คณะเทคโนโลยีการเกษตร มหาวิทยาลัยราชภัฏรำไพพรรณี ได้กำหนดนโยบายของคณะฯ ให้สอดคล้องกับนโยบายการศึกษาตามกรอบแผนอุดมศึกษาระยะยาว 15 ปี (พ.ศ.2551-2565) นโยบายมหาวิทยาลัยราชภัฏรำไพพรรณี (พ.ศ.2557-2561) เพื่อให้คณะเทคโนโลยีการเกษตรมีทิศทางการพัฒนาคณะให้ครบภารกิจหลัก 4 ประการ ได้แก่ งานสอน งานวิจัย งานบริการวิชาการ งานทำนุบำรุงศิลปวัฒนธรรม รวมถึงการบริหารจัดการ และการประกันคุณภาพการศึกษา จึงได้กำหนดนโยบายหลักออกเป็น 6 ด้าน ดังนี้

ด้านการจัดการศึกษา

1. ผลิตบัณฑิตให้ฉลาดจัดการ มีคุณภาพ มีคุณธรรมและจริยธรรม สอดคล้องกับความต้องการของสังคม
2. พัฒนาหลักสูตรให้ทันสมัย สอดคล้องกับความต้องการของท้องถิ่นและการเปลี่ยนแปลงของสังคม
3. เน้นการจัดการเรียนการสอนแบบปฏิบัติการณ์จริง และฝึกประสบการณ์จริงจากหน่วยงานภายในและภายนอก
4. พัฒนาหลักสูตรระยะสั้น เพื่อเป็นการตอบสนองของสังคมที่เปลี่ยนไป
5. พัฒนาหลักสูตรนานาชาติ เพื่อตอบสนองประชาคมอาเซียน
6. พัฒนากิจการนักศึกษาให้เป็นไปตามคุณสมบัติที่พึงประสงค์
7. สร้างเครือข่ายเพื่อใช้เครือข่ายเป็นห้องเรียน
8. สร้างแนวคิดใหม่ให้นักศึกษาสามารถทำธุรกิจเกษตรและต่อยอดธุรกิจเกษตรได้ในอนาคต

ด้านการวิจัย

1. ผลิตผลงานวิจัยที่สอดคล้องกับความต้องการของชุมชนสังคม ประเทศชาติ และนานาชาติ
2. สร้างนวัตกรรมทางการเกษตรเชิงพาณิชย์ และนำไปสู่การสร้างรายได้
3. สร้างเครือข่ายการวิจัยกับหน่วยงานภายนอก
4. ต่อยอดงานวิจัยให้สามารถใช้ประโยชน์ได้จริง และดำเนินการคุ้มครองสิทธิ
5. เผยแพร่งานวิจัยทั้งระดับชาติ และนานาชาติ
6. บูรณาการงานวิจัยให้เข้ากับการเรียนการสอนและการบริการวิชาการ

ด้านการบริการวิชาการ

1. ให้บริการวิชาการทางการเกษตรตามความต้องการของสังคม เป็นที่พึงพา เพื่อแก้ปัญหา การพัฒนาอย่างยั่งยืน
2. สร้างเครือข่ายการให้บริการทางวิชาการกับหน่วยงานอื่นๆ ทั้งภายในและภายนอก
3. นำการบริการวิชาการไปสู่การเรียนการสอนและการวิจัย
4. บริการทางวิชาการที่เสริมศักยภาพบุคคล องค์กร สังคม เพื่อเตรียมความพร้อมการเข้าสู่ประชาคมอาเซียน

ด้านการทำนุบำรุงศิลปและวัฒนธรรม

1. สนับสนุนกิจกรรมภายในและภายนอกมหาวิทยาลัยเพื่อสืบสานศิลปวัฒนธรรมอันดีงาม
2. เผยแพร่วัฒนธรรมการเกษตรสู่สังคม
3. สร้างวัฒนธรรมที่ดีให้กับองค์กร
4. อนุรักษ์วัฒนธรรมอันดีงามของมหาวิทยาลัยและของชาติ

ด้านการบริหารจัดการ

1. เพิ่มประสิทธิผลและประสิทธิภาพการบริหารจัดการให้มีความรวดเร็ว ถูกต้อง เน้นการมีส่วนร่วม
2. พัฒนาระบบการบริหารจัดการตามหลักธรรมาภิบาล
3. สนับสนุนการใช้เทคโนโลยีเพื่อการบริหาร
4. พัฒนาบุคลากรให้สามารถทำงานได้อย่างเต็มศักยภาพ รองรับการเข้าสู่ประชาคมอาเซียน
5. พัฒนาบุคลากรให้มีความก้าวหน้าทางวิชาการ และตำแหน่งทางวิชาการ
6. พัฒนาผลงานอาจารย์ และบุคลากรให้มีมูลค่าเป็นเชิงพาณิชย์
7. ประชาสัมพันธ์เชิงรุก และเชื่อมโยงกับผลงานด้านการเกษตรภายใน
8. การเป็นต้นแบบในการจัดการด้านการเกษตรและอาหาร

ด้านการประกันคุณภาพการศึกษา

1. ให้คณะฯ และหลักสูตร มีการดำเนินการประกันคุณภาพการศึกษาที่สอดคล้องกับแนวทางของมหาวิทยาลัยราชภัฏรำไพพรรณี สำนักงานการอุดมศึกษา สำนักงานรับรองมาตรฐานและประเมินคุณภาพการศึกษา (สมศ.)
2. ให้คณะฯ พัฒนาระบบและกลไกการควบคุมคุณภาพการศึกษาขึ้นภายในหน่วยงานและสร้างความพร้อมที่จะให้มหาวิทยาลัย และหน่วยงานภายนอกตรวจสอบเพื่อรับรองคุณภาพได้
3. ให้มีการประเมินคุณภาพการศึกษาอย่างรอบด้าน (360 องศา) โดยมีการระบุดัชนีชี้วัดคุณภาพการศึกษาแต่ละด้าน ทั้งนี้เพื่อให้คณะฯ และหลักสูตร พัฒนาคุณภาพการศึกษาไปสู่ระดับมาตรฐานที่คณะฯ กำหนด
4. ส่งเสริมและสนับสนุนหน่วยงานในคณะฯ ให้มีคณะกรรมการรับผิดชอบด้านการประกันคุณภาพการศึกษาอย่างเป็นระบบ
5. ส่งเสริมให้หน่วยงานหรือสถาบันต่าง ๆ ได้เข้ามามีส่วนร่วมในกิจกรรมการประเมินคุณภาพการศึกษาของคณะฯ และหลักสูตร
6. ให้คณะกรรมการประกันคุณภาพการศึกษาของคณะฯ มีการตรวจสอบย้อนกลับภายในก่อนการตรวจประเมินจากภายนอกคณะฯ
7. เผยแพร่ผลการประเมินคุณภาพการศึกษาให้กับบุคคลที่เกี่ยวข้องทราบ

โครงสร้างการบริหารและโครงสร้างองค์กร



รายชื่อผู้บริหาร กรรมการบริหาร และกรรมการประจำคณะ

คณะผู้บริหาร

1. ผู้ช่วยศาสตราจารย์เตือนรุ่ง เบญจมาศ	คณบดีคณะเทคโนโลยีการเกษตร
2. อาจารย์กุลพร พุทธิมี	รองคณบดีฝ่ายวางแผนและพัฒนา
3. อาจารย์ ดร.หยาดรุ่ง สุวรรณรัตน์	รองคณบดีฝ่ายวิชาการ
4. อาจารย์จิรพร สวัสดิการ	รองคณบดีฝ่ายกิจการนักศึกษา
5. อาจารย์ ดร.สุทิดา พิณีไพฑูรย์	ผู้ช่วยคณบดี
6. อาจารย์ ดร.วิกันยา ประทุมยศ	ผู้ช่วยคณบดี
7. อาจารย์เลิศชัย จิตรอารี	ผู้ช่วยคณบดี
8. อาจารย์วัชรวิทย์ รัตมี	ผู้ช่วยคณบดี

คณะกรรมการประจำคณะ

1. ผู้ช่วยศาสตราจารย์เตือนรุ่ง เบญจมาศ	ประธานกรรมการ
2. ผู้ช่วยศาสตราจารย์พิกุล นุชนวลรัตน์	กรรมการ
3. อาจารย์วัชรวิทย์ รัตมี	กรรมการ
4. อาจารย์ ดร.สรารัฐ แสงสว่างโชติ	กรรมการ
5. อาจารย์ ดร.สุทิดา พิณีไพฑูรย์	กรรมการ
6. ผู้ช่วยศาสตราจารย์ ดร.วรวรรณ สังแก้ว	กรรมการ
7. ผู้ช่วยศาสตราจารย์ชลอ ดวงดารา	กรรมการ
8. นายประยูร หงส์รัตน์	กรรมการ
9. อาจารย์กุลพร พุทธิมี	กรรมการและเลขานุการ
10. นางสาวรุ่งนภา นิมิตตระกูล	ผู้ช่วยเลขานุการ

คณะกรรมการบริหารคณะ

1. ผู้ช่วยศาสตราจารย์เตือนรุ่ง เบญจมาศ	ประธานกรรมการ
2. อาจารย์กุลพร พุทธิมี	กรรมการ
3. อาจารย์ ดร.หยาดรุ่ง สุวรรณรัตน์	กรรมการ
4. อาจารย์จิรพร สวัสดิการ	กรรมการ
5. นางสาวรุ่งนภา นิมิตตระกูล	กรรมการและเลขานุการ

หลักสูตรที่เปิดสอนและจำนวนนักศึกษา

หลักสูตรที่เปิดสอน

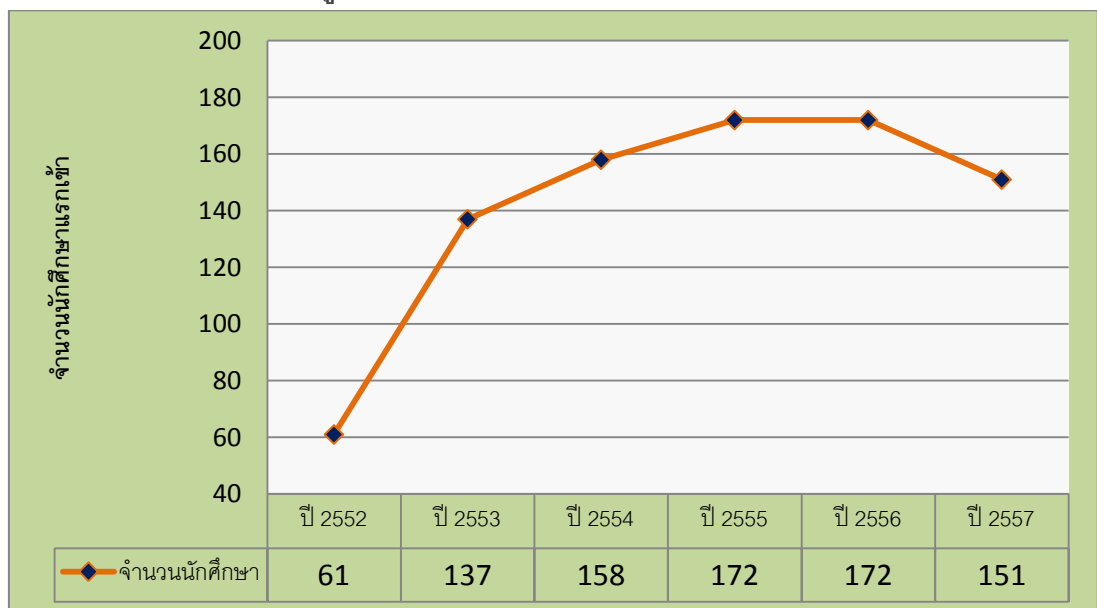
หลักสูตรวิทยาศาสตร์บัณฑิต (วท.บ)
1.สาขาวิชาเกษตรศาสตร์
2.สาขาวิชาเทคโนโลยีการเกษตร
3.สาขาวิชาเทคโนโลยีการเพาะเลี้ยงสัตว์น้ำ
4.สาขาวิชาวิทยาศาสตร์และเทคโนโลยีการอาหาร
หลักสูตรวิทยาศาสตรมหาบัณฑิต (วท.ม)
1.สาขาเทคโนโลยีการเกษตร

ตารางแสดงจำนวนนักศึกษาแรกเข้า

ระดับ	ภาค	2552	2553	2554	2555	2556	2557	รวม
ปริญญาตรี	ปกติ	42	110	158	160	141	147	758
	เสาร์-อาทิตย์	15	19	-	-	21	-	55
ปริญญาโท	เสาร์-อาทิตย์	4	8	-	12	10	4	38
รวม		61	137	158	172	172	151	851

หมายเหตุ : -

กราฟแสดงข้อมูลจำนวนนักศึกษาแรกเข้า ช่วงปีการศึกษา 2552-2557

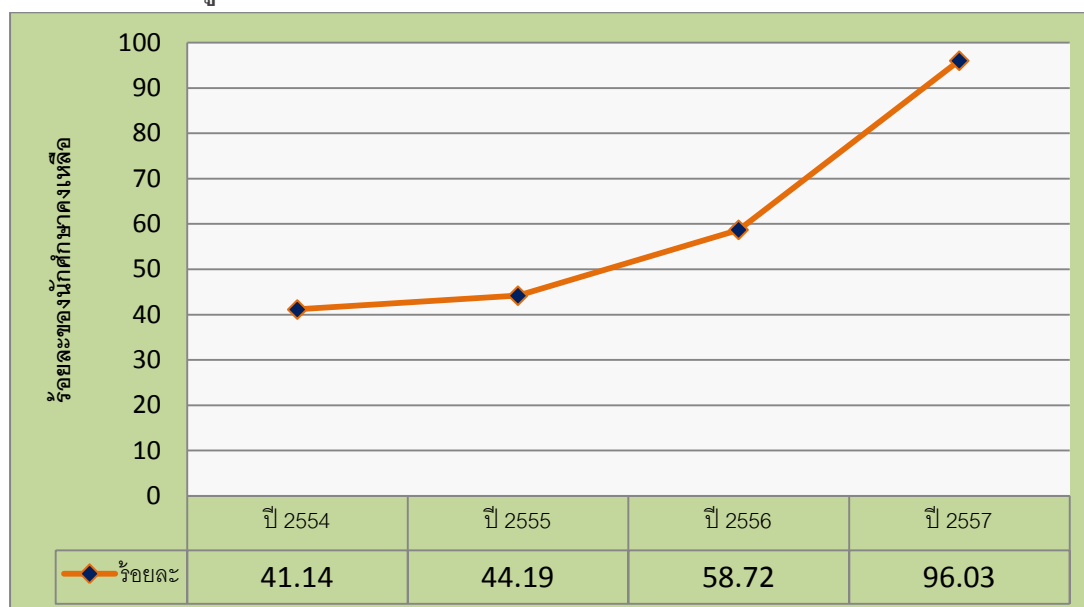


ตารางแสดงจำนวนนักศึกษาคงเหลือ

ระดับ	ภาค	2552	2553	2554	2555	2556	2557	รวม
ปริญญาตรี	ปกติ	5	24	65	75	82	141	392
	เสาร์-อาทิตย์	-	2	-	-	11	-	13
ปริญญาโท	เสาร์-อาทิตย์	-	-	-	1	8	4	13
รวม		5	26	65	76	101	145	418
ร้อยละของแรกเข้า		8.20	18.98	41.14	44.19	58.72	96.03	-

หมายเหตุ : ข้อมูล ณ วันที่ 29 กันยายน 2557

กราฟแสดงข้อมูลค่าร้อยละของนักศึกษาคงเหลือ เทียบกับยอดแรกเข้า ช่วงปีการศึกษา 2554-2557



ตารางแสดงจำนวนผู้สำเร็จการศึกษาในแต่ละชั้นปี

ระดับ	ภาค	2552	2553	2554	2555	2556	2557	รวม
ปริญญาตรี	ปกติ	16	30					
	เสาร์-อาทิตย์	-	6					
ปริญญาโท	เสาร์-อาทิตย์	1	-					
รวม		17	36					
ร้อยละของแรกเข้า		27.87	26.27	-	-	-	-	-

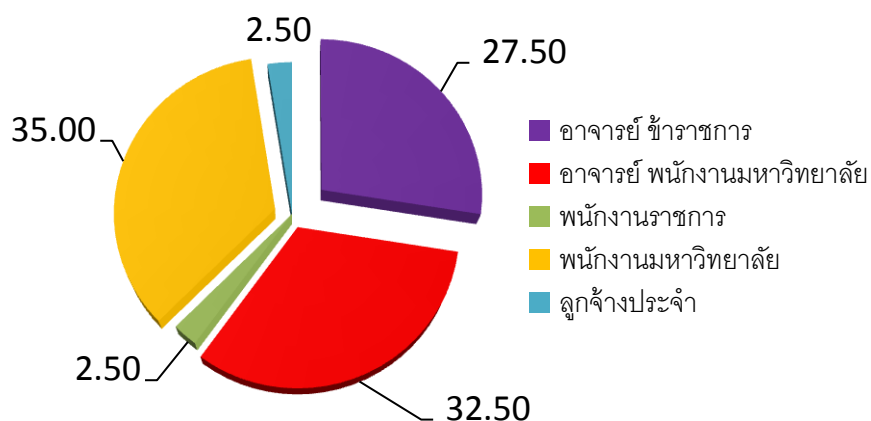
หมายเหตุ : ข้อมูล ณ วันที่ 29 กันยายน 2557

ข้อมูลบุคลากร

บุคลากรของคณะเทคโนโลยีการเกษตร ประจำปีงบประมาณ 2557

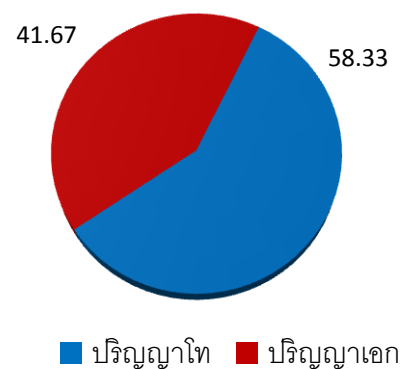
		จำนวน	ร้อยละ
อาจารย์	ข้าราชการ	11	27.50
	พนักงานมหาวิทยาลัย	13	32.50
พนักงาน	พนักงานราชการ	1	2.50
	พนักงานมหาวิทยาลัย	14	35.00
	ลูกจ้างประจำ	1	2.50
รวม		40	100.00

แผนภูมิแสดงค่าร้อยละของจำนวนบุคลากร



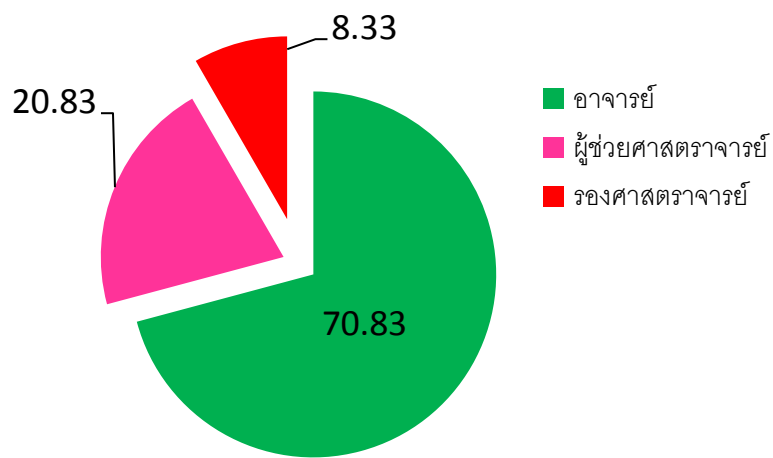
จำนวนอาจารย์จำแนกตามคุณวุฒิ

คุณวุฒิ	คน	ร้อยละ
ปริญญาโท	14	58.33
ปริญญาเอก	10	41.67
รวม	24	100.00



จำนวนอาจารย์จำแนกตามตำแหน่งทางวิชาการ

ตำแหน่งทางวิชาการ	คน	ร้อยละ
อาจารย์	17	70.83
ผู้ช่วยศาสตราจารย์	5	20.83
รองศาสตราจารย์	2	8.33
รวม	24	100.00



อาคาร สถานที่

คณะเทคโนโลยีการเกษตร มีอาคารสำหรับการเรียนการสอนและการปฏิบัติการ ดังนี้

อาคาร/สถานที่	จำนวน ห้องปฏิบัติการ	จำนวน ห้องเรียน	ห้องพัก อาจารย์
1.อาคารเฉลิมพระเกียรติ 100 ปี สมเด็จพระนางเจ้ารำไพพรรณี	10	15	6
2.อาคารโปรแกรมวิชาวิทยาศาสตร์และเทคโนโลยี การอาหาร	6	3	1
3.อาคารช่างเกษตร	1	2	1
4.อาคารปฏิบัติการการเพาะเลี้ยงสัตว์น้ำ	4	1	1
5.อาคารปฏิบัติการการเพาะเลี้ยงเนื้อเยื่อพืช	5	1	1
6.โรงเพาะเลี้ยงสัตว์น้ำ	1		
7.โรงงานบรรจุกระป๋อง	1		
8.โรงเรือนอนุบาลต้นไม้และกล้วยไม้	1		
9.อาคารวิจัยพืช	1		
10.ศูนย์เรียนรู้ทางการเกษตรตามแนวพระราชดำริ เฉลิมพระเกียรติ 84 พรรษา	1		
11.ศูนย์ศึกษาวิจัยและถ่ายทอดเทคโนโลยีการ เกษตรแก่งหางแมว	1		
รวมทั้งสิ้น	32	22	10

บรรยากาศห้องเรียน ห้องปฏิบัติการ และแปลงปฏิบัติการ

อาคารเฉลิมพระเกียรติ 100 ปี สมเด็จพระนางเจ้ารำไพพรรณี



อาคารโปรแกรมวิชาวิทยาศาสตร์และเทคโนโลยีการอาหาร



อาคารวิจัยพืชศาสตร์



อาคารวิจัยและปฏิบัติการเพาะพันธุ์สัตว์น้ำ



อาคารปฏิบัติการการเพาะเลี้ยงเนื้อเยื่อพืช



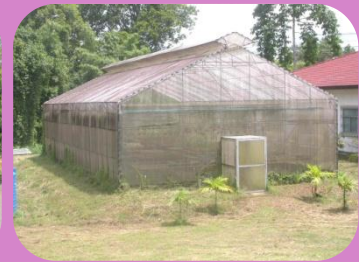
อาคารช่างเกษตร



โรงงานบรรจุกระป๋อง



โรงเรียนอนุบาลกล้วยไม้



ห้องปฏิบัติการ อุปกรณ์ เครื่องมือวิจัย



ศูนย์เรียนรู้การเกษตรตามแนวพระราชดำริเฉลิมพระเกียรติ 84 พรรษา



ส่วนที่ 2

ผลการปฏิบัติราชการ

ประเด็นยุทธศาสตร์ที่ 1 : การผลิตบัณฑิตเกษตรที่ฉลาดจัดการ สอดคล้องกับความต้องการของท้องถิ่นและการเปลี่ยนแปลงของสังคม

	ตัวชี้วัด	ค่าเป้าหมาย	ผลการดำเนินงาน	การบรรลุ
1.	มีหลักสูตรนานาชาติระดับปริญญาโท	2 หลักสูตร	1 หลักสูตร	ไม่บรรลุ
2.	มีนักศึกษาระดับปริญญาโท นานาชาติ ปีละ	10 คน	-	ไม่บรรลุ
3.	มีนักศึกษาระดับปริญญาเอก นานาชาติ ปีละ	5 คน	-	ไม่บรรลุ
4.	หลักสูตรเป็นไปตามมาตรฐาน TQF	ร้อยละ 100	ร้อยละ 100	บรรลุ
5.	รายการจัดซื้อวัสดุฝึกgrayวิชา	130 รายการ	421 รายการ	บรรลุ
6.	จำนวนครั้งของการนิเทศนักศึกษา	30 ครั้ง	33 ครั้ง	บรรลุ
7.	จำนวนนักศึกษาเข้าใหม่	150 คน	151 คน	บรรลุ
8.	หลักสูตรได้รับการสนับสนุนการดำเนินงาน เพิ่มสมรรถนะ	5 หลักสูตร	5 หลักสูตร	บรรลุ
9.	นักศึกษาปริญญาโทร่วมประชุม/นำเสนอผลงานทางวิชาการ	1 ครั้ง	1 ครั้ง	บรรลุ
10.	นักศึกษาปริญญาโทร่วมประชุม/นำเสนอผลงานทางวิชาการ	5 คน	5 คน	บรรลุ
11.	ระดับความพึงพอใจของนักศึกษาที่เข้าร่วมโครงการค่ายเตรียมฝึกประสบการณ์วิชาชีพ	ร้อยละ 80	ร้อยละ 81.33	บรรลุ
12.	มีครุภัณฑ์ใหม่	16 รายการ	19 รายการ	บรรลุ
13.	มีเครือข่ายความร่วมมือด้านเครื่องมือและอุปกรณ์ในการเรียนการสอนภาคปฏิบัติ	1 หน่วยงาน	6 หน่วยงาน	บรรลุ
14.	มีหลักสูตรระยะสั้นด้านการบริหารจัดการด้านการเกษตร	1 หลักสูตร	1 หลักสูตร	บรรลุ
15.	ระดับความพึงพอใจของนักศึกษาที่ร่วมโครงการพัฒนานักศึกษา	ร้อยละ 80	ร้อยละ 82.50	บรรลุ
16.	มีกิจกรรมพัฒนานักศึกษา	5 กิจกรรม	5 กิจกรรม	บรรลุ
17.	อาจารย์และนักศึกษาเข้าร่วม	100 คน	140 คน	บรรลุ
ร้อยละของตัวชี้วัดที่บรรลุ			82.35	

โครงการพัฒนาบุคลิกภาพและเจตคติของนักศึกษา
 ณ หน่วยเฉพาะกิจทหารพรานนาวิกโยธิน กองทัพเรือ
 ค่ายเทวาพิทักษ์ อ.โป่งน้ำร้อน จ.จันทบุรี
 ระหว่างวันที่ 22-24 สิงหาคม 2557



ค่ายเตรียมฝึกประสบการณ์วิชาชีพ
 บริเวณคณะเทคโนโลยีการเกษตร
 ระหว่างวันที่ 10-12 มีนาคม 2557



กิจกรรมจัดสวน ในงาน “รื่นรมย์ชมสวน”

ณ สวนสาธารณะเฉลิมพระเกียรติ หุ่นแปลงใต้ (พระยืน) อำเภอเมือง จังหวัดจันทบุรี เทศบาลเมืองจันทบุรี
วันที่ 25 พฤศจิกายน – 6 ธันวาคม 2556



นิทรรศการ “เกษตรไทยจะก้าวเข้าสู่อาเซียนได้อย่างไร”

ในงาน วันสมเด็จพระนางเจ้ารำไพพรรณี ครบ 109 ปี

19-21 ธันวาคม 2556



กิจกรรมประเมินคุณภาพการศึกษา ระดับหลักสูตร

15 พฤษภาคม 2557



ประชุมผู้ปกครอง

6 มิถุนายน 2557



กิจกรรมศึกษาดูงาน อุตสาหกรรมอาหาร
ณ บริษัท เซเรบอส (ประเทศไทย) จำกัด (แบรนด)
10 มิถุนายน 2557



โครงการวิพากษ์หลักสูตรนานาชาติ ระดับปริญญาโท
ณ บรุคไซด์ วิลเลจ รีสอร์ท จ.ระยอง
18-19 กรกฎาคม 2557



กิจกรรมพบศาสตราจารย์
บรรยายหัวข้อ Agriculture in the USA
18-19 กรกฎาคม 2557



กิจกรรมปฐมนิเทศนักศึกษาใหม่
ประจำปีการศึกษา 2557
13 สิงหาคม 2557



ประเด็นยุทธศาสตร์ที่ 2 : ส่งเสริมและพัฒนาด้านการวิจัยเพื่อการพัฒนาท้องถิ่น

	ตัวชี้วัด	ค่าเป้าหมาย	ผลการดำเนินงาน	การบรรลุ
1.	มีงานวิจัยที่ใช้กับการเรียนการสอน	1 เรื่อง	1 เรื่อง	บรรลุ
2.	มีงานวิจัยที่ใช้กับการบริการวิชาการ	3 เรื่อง	4 เรื่อง	บรรลุ
3.	มีรายงานผลการสำรวจความต้องการของชุมชน	1 ฉบับ	1 ฉบับ	บรรลุ
4.	มีผลงานวิจัยที่นำไปใช้ประโยชน์	4 เรื่อง	2 เรื่อง	ไม่บรรลุ
5.	มีหน่วยงานที่มีข้อตกลงความร่วมมือด้านการวิจัย	1 หน่วยงาน	6 หน่วยงาน	บรรลุ
6.	มีผลิตภัณฑ์ที่มีศักยภาพเชิงพาณิชย์	1 ผลงาน	1 ผลงาน	บรรลุ
7.	มีผลงานวิจัยที่ยื่นขอจดสิทธิบัตร	1 ผลงาน	2 ผลงาน	บรรลุ
8.	มีผลงานวิจัยที่ได้รับการตีพิมพ์เผยแพร่	ร้อยละ 15	ร้อยละ 25.83	บรรลุ
ร้อยละของการบรรลุเป้าหมาย			87.5	

รายชื่องานวิจัยที่นำไปใช้ประโยชน์ในการเรียนการสอนและบริการวิชาการ

	โครงการวิจัย	เจ้าของผลงาน	วันที่ใช้ประโยชน์	ลักษณะการใช้ประโยชน์
1	การวิจัยและพัฒนาผลิตภัณฑ์อาหารจากแป้งเมล็ดทุเรียน	ผศ.ดร.วิรัชชนม์ นิลนนท์	12 มี.ค. 57	-นำผลงานวิจัยไปใช้ประกอบการอบรม
2	การพัฒนาการท่องเที่ยวเชิงเกษตรโดยการมีส่วนร่วมของชุมชนภาคตะวันออก : ระยอง จันทบุรี ตราด สระแก้ว	อ.ดร.ปรียพันธ์ สิทธิจินดาร์	ปีงบประมาณ 57	-ต่อยอดการบริการวิชาการจากโครงการวิจัย
3	การพัฒนาต่อยอดผลิตภัณฑ์หอยนางรม	ผศ.เดือนรุ่ง เบญจมาศ	15 ก.ค. 57	-ถ่ายทอดความรู้จากงานวิจัย
4	การศึกษาการเพาะเลี้ยงเนื้อเยื่อพืชและการขยายพันธุ์กล้วยไม้หวายแดงจันทบูร	อ.ดร.นงนุช ชนะสิทธิ์	ปีงบประมาณ 2557	-ถ่ายทอดความรู้จากงานวิจัย

รายชื่อผลงานวิจัยที่ตีพิมพ์เผยแพร่

ที่	ชื่อ-สกุล	ชื่อผลงานวิจัย	แหล่งเผยแพร่
1	ถาวร ฉิมเลี้ยง	ความพึงพอใจของนักศึกษาที่มีต่อการจัดการศึกษาของคณะเทคโนโลยีการเกษตร มหาวิทยาลัยราชภัฏรำไพพรรณี	รายงานสืบเนื่องการประชุมวิชาการวิจัยรำไพพรรณี ครั้งที่ 7 "การเตรียมความพร้อมของท้องถิ่นเพื่อก้าวสู่อาเซียน" (19-20 ธ.ค.56)
2	วัชรวิทย์ รัตมี	ประสิทธิภาพของพืชท้องถิ่นที่มีผลต่อหนอนกระทู้ผัก	รายงานสืบเนื่องการประชุมวิชาการวิจัยรำไพพรรณี ครั้งที่ 7 "การเตรียมความพร้อมของท้องถิ่นเพื่อก้าวสู่อาเซียน" (19-20 ธ.ค.56)
3	วริศชนม์ นิลนนท์ ประมวล ศรีกาหลง	การวิจัยและพัฒนาเครื่องมือทดสอบความแก่อ่อนของทุเรียนแบบไม่ทำลาย	รายงานสืบเนื่องการนำเสนอผลงานวิจัยระดับชาติ มหาวิทยาลัยราชภัฏภูเก็ต "บูรณาการสหวิทยาการพัฒนาองค์ความรู้สู่อาเซียน" (26-28 ธ.ค.56)
4	คณิสสร ล้อมเมตตา สิทธิพัฒน์ แฝ่วฉ่ำ สนธยา กุลกัลยา อุมารินทร์ มัจฉาเกื้อ	การใช้เปลือกทุเรียนและเมล็ดทุเรียนบดแห้งทดแทนปลายข้าวในสูตรอาหารเลี้ยงปลาตะเพียนขาว	รายงานสืบเนื่องการนำเสนอผลงานวิจัยระดับชาติ มหาวิทยาลัยราชภัฏภูเก็ต "บูรณาการสหวิทยาการพัฒนาองค์ความรู้สู่อาเซียน" (26-28 ธ.ค.56)
5	ผศ.ดร.พิกุล นุชนวล รัตน์	การคัดเลือกพืชสมุนไพร เพื่อยับยั้งการเจริญของเชื้อรา Colletotricchum gloeosporioides สาเหตุโรคราหลังการเก็บเกี่ยวของเงาะโรงเรียน	รายงานสืบเนื่องการนำเสนอผลงานวิจัยระดับชาติ มหาวิทยาลัยราชภัฏภูเก็ต "บูรณาการสหวิทยาการพัฒนาองค์ความรู้สู่อาเซียน" (26-28 ธ.ค.56)
6	ทรงศักดิ์ มีมกระโทก กุลพร พุทรมี	การศึกษาสภาวะที่เหมาะสมของมังคุดกวนโดยการกวนด้วยเครื่องกวนผลไม้สูญญากาศ	วารสารวิจัยรำไพพรรณี ปีที่ 8 ฉบับที่ 1 เดือนตุลาคม 2556-มกราคม 2557
7	Phikun Nuchnuanrat	Effect of Some Medicinal Plant Extracts for the Control of Lasiodiplodia theobromae Causing Fruit Rot of Rambutan "Rong Rein"	The 6th International Conference "ASEAN in The Next Decade" Proceeding (January 19,2014)
8	ศรายุทธ์ จิตรพัฒนากุล กุลพร พุทรมี รัชดาภา จำปาศรี	การพัฒนาเพิ่มประสิทธิภาพและคุณภาพผลผลิตข้าวเกรียบหยอนางรมดิบแห้ง กลุ่มหยอนางรมครบวงจรคั้งกระเบน ศูนย์ศึกษาการพัฒนาอ่าวคั้งกระเบน อันเนื่องมาจากพระราชดำริ	Proceedings of research conference 2014 (14-16 พ.ค.57)

ที่	ชื่อ-สกุล	ชื่อผลงานวิจัย	แหล่งเผยแพร่
9	กุลพร พุทธิมี จิรพร สวัสดิการ เดือนรุ่ง เบญจมาศ	การพัฒนากลิ่นรสผลิตภัณฑ์น้ำ หนามแดงพร้อมดื่ม	Proceedings of research conference 2014 (14-16 พ.ค.57)
10	Nongnuch Chanasit Sittipat Phaewcham Thaworn Chimliang	The Effect of Benzyl adenine on Shoot innitiation of Renanthera coccinea Lour.	Proceeding IHC2014 September 2014
11	Pornpan Sukhumpinij Nongnuch Chanasit	In vitro encapsulation technique for conservation protocorm-like bodies of Dendrobium friedericksianum Rchb.f.	Proceeding IHC2014 September 2014
12	Pornpan Sukhumpinij Nongnuch Chanasit	An effective in vitro encapsulation technique for conservation protocorm-like bodies of Dendrobium friedericksianum Rchb.f	Proceeding IHC2014 September 2014
13	Potjanan Reeruengchai Yardrung Suwannarat Jirapa Hinsui	Chemical and Microbiological Changes during Shrimp Seasoning Fermentation Using Seafood Processing Waste	Proceedings 2014 3rd International Conference on Nutrition and Food Sciences IPCBEE vol. 71 2014 (June 2014) : 51-55

รายชื่องานวิจัยที่นำไปใช้ประโยชน์

ลำดับที่	ชื่องานวิจัย	ชื่อ-สกุล	หน่วยงานที่นำไป ใช้ประโยชน์	รายละเอียดการนำไปใช้ ประโยชน์
1	การพัฒนาการท่องเที่ยวเชิง เกษตรโดยการมีส่วนร่วมของ ชุมชนในภาคตะวันออก : ระยอง จันทบุรี ตราด และสระแก้ว	อ.ดร.ปริญนันท์ สิทธิจินดารัตน์	กลุ่มท่องเที่ยววิถี ชุมชนคนญวน	-พัฒนาการท่องเที่ยวเชิง เกษตรในชุมชน
2	การพัฒนาต่อยอดผลิตภัณฑ์ หอยนางรม	ผศ.เดือนรุ่ง เบญจมาศ	-กลุ่มหอยนางรมครบ วงจร อ่าวคู้กระเบน	-ถ่ายทอดความรู้จาก งานวิจัยให้กับชุมชน

ข้อมูลการได้รับทุนสนับสนุนการวิจัย

	ชื่อโครงการวิจัย	ผู้รับทุน	จำนวนเงิน	แหล่งทุน
1	การพัฒนาผลิตภัณฑ์มูลค่าเพิ่มจากเศษเหลือกุ้งโรงงานอุตสาหกรรม	อ.จิรพร สวัสดิการ และคณะ	121,800	งบประมาณแผ่นดิน
2	การพัฒนาผลิตภัณฑ์อาหารจากเปลือกกุ้ง	ผศ.ดร.วิรัชชนม์ นิลนนท์ และคณะ	555,500	งบประมาณแผ่นดิน
3	การผลิตไคติน โปรตีนไฮโดรไลเสทและแอสตาแซนทินจากการหมักเศษเหลือกุ้ง	อ.ดร.หยาดรุ้ง สุวรรณรัตน์	599,000	งบประมาณแผ่นดิน
4	การผลิตไมโครแคปซูลกลิ่นรสจากเศษเหลือกุ้ง	อ.จิรพร สวัสดิการ และคณะ	587,500	งบประมาณแผ่นดิน
5	การศึกษาสภาพโลจิสติกส์ผลไม้ภาคตะวันออกเพื่อรองรับประชาคมเศรษฐกิจอาเซียน (AEC)	รศ.ทรงศักดิ์ มีมกระโทก และคณะ	1,181,300	งบประมาณแผ่นดิน
6	ผลของการใส่ปุ๋ยไนโตรเจนต่อการออกดอกของลำไย ในพื้นที่จังหวัดจันทบุรี	อ.ดร.สุทิสภา พิณีใจไพฑูรย์	325,750	งบประมาณแผ่นดิน
7	การศึกษาผลของการเสริมรากด้วยทุเรียนพันธุ์ชะนีที่มีผลต่อลักษณะการเจริญเติบโตของทุเรียนพันธุ์หมอนทอง	อ.เลิศชัย จิตรอารี และคณะ	42,000	กองทุนวิจัยมหาวิทยาลัย
8	การศึกษาสภาพการเลี้ยงโคเนื้อของเกษตรกรจังหวัดจันทบุรี	รศ.ดร.ถาวร นิยมเลี้ยง อ.พรชัย เหลืองวารี	35,000	กองทุนวิจัยมหาวิทยาลัย
9	เศรษฐกิจการผลิตและการตลาดชั้นโรงในจังหวัดจันทบุรี	อ.ดวงรัตน์ สวัสดิ์มงคล และคณะ	35,500	กองทุนวิจัยมหาวิทยาลัย
10	การใช้เนื้อหมูสามชั้นและชนิดของชิ้นส่วนเนื้อไก่กระทุงในผลิตภัณฑ์ไส้อ้วสมุนไพรม	อ.พรชัย เหลืองวารี และคณะ	42,000	กองทุนวิจัยมหาวิทยาลัย
11	ผลของดาวกระจาย ก้นจ้ำ และสละต่อปริมาณและคุณภาพของน้ำหวานชั้นโรง	อ.วัชรวิทย์ รัตมี และคณะ	42,000	กองทุนวิจัยมหาวิทยาลัย
12	การพัฒนาผลิตภัณฑ์กัมมีเยลลี่หนามแดง	อ.กุลพร พุทธิมี และคณะ	42,000	กองทุนวิจัยมหาวิทยาลัย
งบประมาณรวม			2,807,816.67	

ประเด็นยุทธศาสตร์ที่ 3 : ศูนย์กลางแห่งการเรียนรู้และบริการวิชาการทางการเกษตร

	ตัวชี้วัด	ค่าเป้าหมาย	ผลการดำเนินงาน	การบรรลุ
1.	ระบบความสำเร็จของระบบและกลไกการบริการวิชาการแก่สังคม	5 คะแนน	5 คะแนน	บรรลุ
2.	รายงานผลการสำรวจความต้องการด้านบริการวิชาการ	1 ฉบับ	1 ฉบับ	บรรลุ
3.	โครงการบริการวิชาการที่ดำเนินการอย่างต่อเนื่องเพื่อท้องถิ่น	2 โครงการ	1 โครงการ	ไม่บรรลุ
4.	หน่วยงานภายนอกที่มีข้อตกลงความร่วมมือด้านการบริการวิชาการ	1 หน่วยงาน	1 หน่วยงาน	บรรลุ
5.	มีโครงการบริการวิชาการที่บูรณาการกับการเรียนการสอนและการวิจัย	4 โครงการ	4 โครงการ	บรรลุ
6.	มีโครงการบริการวิชาการที่บูรณาการกับการเรียนการสอน	4 โครงการ	3 โครงการ	ไม่บรรลุ
ร้อยละของการบรรลุเป้าหมาย			66.67	

รายชื่อโครงการบริการวิชาการ

	โครงการ	วันที่ดำเนินการ	จำนวนผู้รับบริการ	ความพึงพอใจ/ความรู้ความเข้าใจ/การนำไปใช้
1	อบรมการแปรรูปอาหารและการพัฒนาคุณภาพผลิตภัณฑ์อาหาร	12 มี.ค.57 23 ก.ค.57	84 คน	96.36/94.55/95.15 %
2	อบรมการเขียนบทความทางวิชาการ	8 มิ.ย.57	47 คน	88.9/88.4/86.1 %
3	อบรมเชิงปฏิบัติการการเพาะเลี้ยงจุลินทรีย์ท้องถิ่นและการนำไปใช้ประโยชน์	16 มิ.ย.57	31 คน	88.34/83.33/85 %
4	การเพาะพันธุ์ปลาน้ำจืดเศรษฐกิจ	6 ส.ค.57	44 คน	84.6/89.8 %
5	สร้างเครือข่ายการท่องเที่ยวเชิงเกษตร : โอกาสและความท้าทายของผู้ประกอบการเกษตรในการเข้าสู่อาเซียน	3 ก.ค.57	50 คน	91.42/80.56/81.5 %
6	อบรมต่อยอดผลิตภัณฑ์หอยนางรมให้กับกลุ่มผู้แปรรูปหอยนางรมครบวงจรอำเภอกันทรวิชัย	15 ก.ค.57	33 คน	91.2/92.8/92 %
7	โครงการบริการวิชาการด้านการเกษตร	20 ส.ค.57	119 คน	86.97/89.53 %
8	ส่งเสริมและเผยแพร่ผลงานตามแนวพระราชดำริเศรษฐกิจพอเพียง	ปีงบประมาณ 2557	314 คน	89.84/86.56 %
9	โครงการบริการวิชาการที่เกี่ยวข้องกับประชาคมอาเซียน	ส.ค.57	41 คน	88 %

บริการวิชาการด้านการเกษตร Welcome Aggie สวัสดิ์ คาวบอย ครั้งที่ 6

วันที่ 20 สิงหาคม 2557



เผยแพร่ความรู้ตามแนวพระราชดำริเศรษฐกิจพอเพียง

ปีงบประมาณ 2557



อบรมการเขียนบทความวิชาการ
8 มิถุนายน 2557



อบรมต่อยอดผลิตภัณฑ์จากหอยนางรม
15 กรกฎาคม 2557



อบรมเชิงปฏิบัติการ “การวิจัยและพัฒนาเพื่อเพิ่มมูลค่าของเงาะ”

23 กรกฎาคม 2557



ประเด็นยุทธศาสตร์ที่ 4 : ส่งเสริมการทำนุบำรุงศิลปวัฒนธรรม

	ตัวชี้วัด	ค่าเป้าหมาย	ผลการดำเนินงาน	การบรรลุ
1.	มีแหล่งเรียนรู้ทางวัฒนธรรม	1 แห่ง	1 แห่ง	บรรลุ
2.	อาจารย์ นักศึกษา บุคลากร ร่วมโครงการ	100 คน	202 คน	บรรลุ
3.	ระดับความพึงพอใจ	ร้อยละ 80	ร้อยละ 87.65	บรรลุ
ร้อยละของการบรรลุเป้าหมาย			100	

ปลูกข้าววันแม่ เก็บเกี่ยววันพ่อ (ระยะ 2 เก็บเกี่ยววันพ่อ)

4 ธันวาคม 2556



ปลูกข้าววันแม่ เก็บเกี่ยววันพ่อ (ระยะ 1 ปลูกวันแม่)

วันที่ 16 สิงหาคม 2557



ถวายเทียนพรรษา

9 กรกฎาคม 2557



ประเด็นยุทธศาสตร์ที่ 5 : การบริหารจัดการที่ดี

	ตัวชี้วัด	ค่าเป้าหมาย	ผลการดำเนินงาน	การบรรลุ
1.	อาจารย์ นักวิชาการ ร่วมโครงการจัดการความรู้	ร้อยละ 80	90.91	บรรลุ
2.	มีแผนการควบคุมภายใน และการบริหารความเสี่ยง	มี	มี	บรรลุ
3.	มีระบบและกลไกประกันคุณภาพการศึกษาภายใน	มี	มี	บรรลุ
4.	จำนวนรายการวัสดุสำนักงาน วัสดุสนาม และการซ่อมบำรุง	100 รายการ	470 รายการ	บรรลุ
5.	เบิกจ่ายค่าโทรศัพท์	12 เดือน	12 เดือน	บรรลุ
6.	จำนวนผู้ใช้ห้องปฏิบัติการกลาง	100 คน	128 คน	บรรลุ
7.	นักศึกษาที่มีความพึงพอใจต่อสภาพแวดล้อม	ร้อยละ 80	ร้อยละ 85	บรรลุ
8.	อาคารได้รับการปรับปรุงซ่อมแซม	6 โครงการ	6 โครงการ	บรรลุ
9.	มีแผนกลยุทธ์ทางการเงิน (2557-2561)	1 แผน	1 แผน	บรรลุ
10.	มีแผนกลยุทธ์ (2557-2561)	1 แผน	1 แผน	บรรลุ
11.	มี Guide Book แนะนำคณะ ภาษาไทย	มี	มี	บรรลุ
12.	มี Guide Book แนะนำคณะ ภาษาอังกฤษ	มี	ไม่มี	ไม่บรรลุ
13.	มีสะพานในศูนย์เรียนรู้	มี	มี	บรรลุ
14.	มีทางเดินในศูนย์เรียนรู้	มี	มี	บรรลุ
15.	ผู้บริหารได้รับการพัฒนาสมรรถนะ	มี	มี	บรรลุ
16.	มีการประชุมคณะกรรมการประจำคณะ	2 ครั้ง	2 ครั้ง	บรรลุ
17.	มีแผนพัฒนาบุคลากรสายวิชาการและสายสนับสนุน	มี	มี	บรรลุ
18.	บุคลากรได้รับการพัฒนา	ร้อยละ 80	ร้อยละ 95	บรรลุ
19.	จำนวนกิจกรรมเสริมขวัญและกำลังใจ	2 กิจกรรม	2 กิจกรรม	บรรลุ
20.	อาจารย์ร่วมโครงการพัฒนาบุคลากรหลักสูตรปริญญาโท	5 คน	13 คน	บรรลุ
21.	คณาจารย์ได้รับความรู้และทักษะวิชาชีพ จากโครงการพัฒนาบุคลากรหลักสูตรปริญญาโท	ร้อยละ 65	ร้อยละ 76.9	บรรลุ
22.	จำนวนผลงานที่มีมูลค่าเชิงพาณิชย์	2 ผลงาน	2 ผลงาน	บรรลุ
23.	จำนวนผลงานทางเกษตรที่มีมูลค่าเชิงพาณิชย์	2 ผลิตภัณฑ์	2 ผลงาน	บรรลุ
24.	องค์กรที่ให้ความร่วมมือเพื่อพัฒนาคุณภาพการเกษตร	1 องค์กร	2 องค์กร	บรรลุ
ร้อยละของการบรรลุเป้าหมาย			95.83	

การพัฒนาความรู้และทักษะทางวิชาชีพของบุคลากรสายผู้สอน

ประเภท	จำนวนผู้ที่ได้รับการพัฒนา
วิชาชีพ	-
วิชาการ	20
การวิจัย	22
การประกันคุณภาพ	1
ความรู้อื่น ๆ ที่ส่งเสริมการปฏิบัติงาน	5

การพัฒนาความรู้และทักษะทางวิชาชีพของบุคลากรสายสนับสนุน

ประเภท	จำนวนผู้ที่ได้รับการพัฒนา
วิชาการ/วิชาชีพ	4
ความรู้อื่น ๆ ที่ส่งเสริมการปฏิบัติงาน	16

จำนวนบุคลากรที่ได้รับการพัฒนา

ประเภท	จำนวนผู้ที่ได้รับการพัฒนา	หมายเหตุ
บุคลากรสายวิชาการ	22	ลาศึกษาต่อ 2 คน
บุคลากรสายสนับสนุน	16	

ผลการประเมินคุณภาพการศึกษาภายใน ประจำปีการศึกษา 2556

องค์ประกอบคุณภาพ	คะแนนเฉลี่ย	ผลการประเมิน
องค์ประกอบที่ 1 ปรัชญา ปณิธาน วัตถุประสงค์ และแผนการดำเนินการ	5.00	ดีมาก
องค์ประกอบที่ 2 การผลิตบัณฑิต	3.31	พอใช้
องค์ประกอบที่ 3 กิจกรรมการพัฒนานักศึกษา	5.00	ดีมาก
องค์ประกอบที่ 4 การวิจัย	3.70	ดี
องค์ประกอบที่ 5 การบริการวิชาการแก่สังคม	4.75	ดีมาก
องค์ประกอบที่ 6 การทำนุบำรุงศิลปและวัฒนธรรม	4.67	ดีมาก
องค์ประกอบที่ 7 การบริหารและการจัดการ	4.84	ดีมาก
องค์ประกอบที่ 8 การเงินและงบประมาณ	4.00	ดี
องค์ประกอบที่ 9 ระบบและกลไกการประกันคุณภาพ	4.00	ดี
เฉลี่ยรวมทุกตัวบ่งชี้ ของทุกองค์ประกอบ	4.06	ดี

ส่วนที่ 3

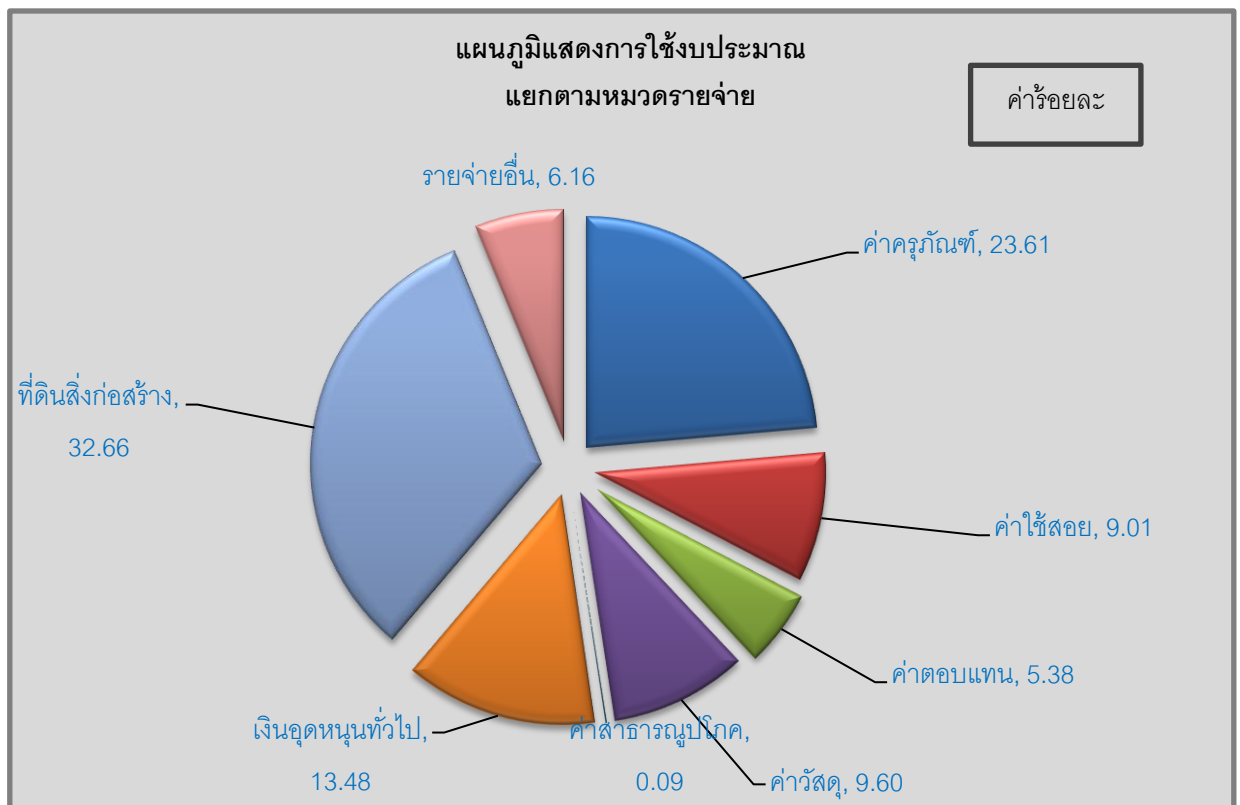
ข้อมูลงบประมาณ

ข้อมูลการใช้งบประมาณ

ในปีงบประมาณ 2557 คณะเทคโนโลยีการเกษตรใช้จ่ายงบประมาณดำเนินการจำนวนทั้งสิ้น 8,403,166.16 บาท มีข้อมูลการใช้ ดังนี้

การใช้งบประมาณ แยกตามหมวดรายงาน และแหล่งงบประมาณ

หมวดรายจ่าย	งบประมาณแผ่นดิน	งบรายได้	ทุนการศึกษา	ผลรวมทั้งหมด
ค่าครุภัณฑ์	1,967,142.00	17,000.00		1,984,142.00
ค่าใช้สอย	430,315.68	326,620.00		756,935.68
ค่าตอบแทน	25,800.00	426,470.00		452,270.00
ค่าวัสดุ	617,027.06	189,982.25		807,009.31
ค่าสาธารณูปโภค	2,785.20	5,016.97		7,802.17
เงินอุดหนุนทั่วไป	1,083,156.61		50,000.00	1,133,156.61
ที่ดินสิ่งก่อสร้าง	2,744,270.59			2,744,270.59
รายจ่ายอื่น	399,999.80	117,580.00		517,579.80
ผลรวมทั้งหมด	7,270,496.94	1,082,669.22	50,000.00	8,403,166.16



ข้อมูลการใช้งบประมาณแยกตามยุทธศาสตร์ ประจำปีงบประมาณ 2557

ยุทธศาสตร์	รวม (บาท)
ยุทธศาสตร์ที่ 1 ผลิตภัณฑ์ที่ลดจัดการ สอดคล้องกับความต้องการของท้องถิ่นและการเปลี่ยนแปลงของสังคม	3,869,910.86
ยุทธศาสตร์ที่ 2 ส่งเสริมและพัฒนาด้านการวิจัยเพื่อการพัฒนาท้องถิ่น	3,000.00
ยุทธศาสตร์ที่ 3 ศูนย์กลางแห่งการเรียนรู้และบริการวิชาการทางภาค	616,657.61
ยุทธศาสตร์ที่ 4 ส่งเสริมการทำนุบำรุงศิลปวัฒนธรรม	46,500.00
ยุทธศาสตร์ที่ 5 การบริหารจัดการที่ดี	3,867,097.69
รวมทั้งสิ้น	8,403,166.16

ข้อมูลการใช้งบประมาณแยกตามโครงการ

โครงการ	งบประมาณ
ผลิตภัณฑ์ด้านวิทยาศาสตร์	2,575,382.06
สนับสนุนการจัดการศึกษาด้านวิทยาศาสตร์	3,720,877.69
การเตรียมความพร้อมสู่ประชาคมอาเซียน	849,998.80
ส่งเสริมการทำนุบำรุงศิลปวัฒนธรรม	38,500.00
เผยแพร่ความรู้และบริการวิชาการ	616,657.61
สนับสนุนการจัดการด้านศิลปวัฒนธรรม	8,000.00
ผลิตภัณฑ์ด้านสังคมศาสตร์	444,530.00
สนับสนุนการดำเนินการวิจัย	3,000.00
สนับสนุนการจัดการศึกษาด้านสังคมศาสตร์	146,220.00
ผลรวมทั้งหมด	8,403,166.16

รายการจัดซื้อครุภัณฑ์

	ชื่อครุภัณฑ์	จำนวน	หน่วย	มูลค่า (บาท)
1	เครื่องปรับอากาศ ขนาด 30,000 บีทียู ยี่ห้อ EMINENT	2	เครื่อง : MAC	74,600.00
2	โต๊ะสแตนเลส ขนาด 80 x 220 x 80 ซม.	2	ตัว : U2	50,000.00
3	เครื่องสำรองไฟ ยี่ห้อ CHUPHOTIC รุ่น URANUS SU 15K	1	เครื่อง : MAC	262,150.00
4	ชุดกล้องวงจรปิด	1	ชุด : ST	40,000.00
5	เครื่องให้อากาศแบบริงโบลเวอร์	1	เครื่อง : MAC	60,000.00
6	เครื่องวัดศักยภาพของน้ำในใบพืช	1	เครื่อง : MAC	203,300.00
7	ตู้เลี้ยงปลา	1	ตู้ : CAB	40,000.00
8	โครงกระชัง ขนาด 4 x 4 เมตร	1	ชุด : ST	60,000.00
9	ถังเลี้ยงสาหร่าย	1	ถัง : DR	80,000.00
10	เรือไฟเบอร์กลาสพร้อมเครื่อง	1	ลำ : LUM	55,000.00
11	แก๊สอาร์กอนพร้อมถัง	2	ถัง : DR	37,129.00
12	เครื่องกวนสารชนิดมีแม่เหล็กพร้อมให้ความร้อน	1	เครื่อง : MAC	14,980.00
13	เครื่องเขยาระบบโรตารีโมชัน	1	เครื่อง : MAC	55,000.00
14	กล้องจุลทรรศน์สำหรับงานวิจัย (Compound microscope)	1	ชุด : ST	207,000.00
15	เครื่องตัดความเร็วต่ำ	1	เครื่อง : MAC	470,000.00
16	ตู้แช่เย็น ยี่ห้อ ซันเด็น รุ่น SPM-1003	1	ตู้ : CAB	33,000.00
17	เครื่องตีบดผสมอาหาร (Stomacher)	1	เครื่อง : MAC	199,983.00
18	ชั้นแสดงผลงาน	1	ชุด : ST	17,000.00
19	ชั้นแสดงผลงานทางวิชาการ	1	ชุด : ST	25,000.00
จำนวนรายการ		22	1,984,142.00 บาท	

รายการปรับปรุง ซ่อมแซมอาคาร

	รายการ	มูลค่า (บาท)
1	ปรับปรุงอาคารวิจัยสัตว์ปีก	460,000.00
2	ถนนคอนกรีตเสริมเหล็ก	828,000.00
3	โรงเรือนเพาะเห็ด	494,000.00
4	โรงเรือนพลาสติกเพาะปลูกพืชพร้อมทางให้น้ำและปุ๋ยควบคุมด้วยคอมพิวเตอร์	549,270.59
5	บ่อเลี้ยงสัตว์น้ำ	293,000.00
6	ห้องน้ำอาคารศูนย์เรียนรู้เศรษฐกิจพอเพียง	120,000.00
จำนวนรายการ		2,744,270.59