

คณะเทคโนโลยีการเกษตร มหาวิทยาลัยราชภัฏรำไพพรรณี

# เกษตรรำไพ

เป็นองค์กรชั้นนำในการผลิตบัณฑิตและงานวิชาการด้านการเกษตร  
ที่มีคุณภาพ เป็นที่ยอมรับในระดับสากล



รายงานประจำปีงบประมาณ  
คณะเทคโนโลยีการเกษตร  
มหาวิทยาลัยราชภัฏรำไพพรรณี

2560



## คำนำ

คณะเทคโนโลยีการเกษตร มหาวิทยาลัยราชภัฏรำไพพรรณี ดำเนินการจัดการเรียนการสอนระดับปริญญาตรีและปริญญาโท โดยมีภารกิจหลัก 5 ด้าน คือ ด้านการผลิตบัณฑิต การวิจัย การบริการวิชาการ การทำนุบำรุงศิลปวัฒนธรรม และการบริหารจัดการ

ในปีงบประมาณ 2560 คณะเทคโนโลยีการเกษตรได้ดำเนินงานครบถ้วนทุกภารกิจ และจัดทำสรุปผลการปฏิบัติราชการเป็นรายงานประจำปี ซึ่งมีตัวชี้วัดจำนวน 61 ตัวชี้วัด ดำเนินการบรรลุเป้าหมาย 55 ตัวชี้วัด คิดเป็นร้อยละ 90.16 โดยนำเสนอเป็นสรุปรายงานผลการปฏิบัติราชการแยกตามยุทธศาสตร์ รวมทั้งเผยแพร่ภาพกิจกรรมต่าง ๆ ที่สำคัญ ของคณะเทคโนโลยีการเกษตรสู่สาธารณชนและผู้ที่เกี่ยวข้องได้รับทราบ

คณะผู้จัดทำขอขอบคุณคณาจารย์ เจ้าหน้าที่ และผู้ที่เกี่ยวข้องทุกท่านที่มีส่วนสำคัญในการปฏิบัติหน้าที่สำเร็จลุล่วงได้ด้วยดี เพื่อพัฒนาคณะ และมหาวิทยาลัย ให้เป็นที่พึ่งพาของสังคม ตามหลักปรัชญา “พัฒนาเทคโนโลยีที่เหมาะสม ส่งเสริมสังคม และภูมิปัญญาท้องถิ่น” สืบต่อไปอย่างยั่งยืน

คณะเทคโนโลยีการเกษตร

# สารบัญ

	หน้า
คำนำ	
ส่วนที่ 1 ข้อมูลพื้นฐาน	2
ปรัชญา วิสัยทัศน์ พันธกิจ และยุทธศาสตร์	2
โครงสร้างการบริหารงานและโครงสร้างองค์กร	5
รายชื่อผู้บริหาร กรรมการบริหาร และกรรมการประจำคณะ	6
หลักสูตรที่เปิดสอนและจำนวนนักศึกษา	7
ข้อมูลบุคลากร	9
อาคาร สถานที่	11
บรรยากาศห้องเรียน ห้องปฏิบัติการ และแปลงปฏิบัติการ	12
ส่วนที่ 2 ผลการปฏิบัติราชการ	14
ยุทธศาสตร์ที่ 1 การผลิตบัณฑิตเกษตรที่ฉลาดจัดการ สอดคล้องกับความต้องการ ของท้องถิ่นและการเปลี่ยนแปลงของสังคม	15
ยุทธศาสตร์ที่ 2 ส่งเสริมและพัฒนาด้านการวิจัยเพื่อการพัฒนาท้องถิ่น	21
ยุทธศาสตร์ที่ 3 บริการวิชาการทางการเกษตรและสืบสานแนวพระราชดำริ	30
ยุทธศาสตร์ที่ 4 ส่งเสริมศาสนา ศิลปวัฒนธรรม และภูมิปัญญาท้องถิ่น	32
ยุทธศาสตร์ที่ 5 การบริหารจัดการที่ดีตามหลักธรรมาภิบาล	34
ผลการประเมินคุณภาพการศึกษาภายใน ประจำปีการศึกษา 2559	38
ส่วนที่ 3 การใช้งบประมาณ	40
งบประมาณแยกตามยุทธศาสตร์	41
งบประมาณแยกตามโครงการ	41
รายการปรับปรุง ซ่อมแซมอาคาร	42
รายการจัดซื้อครุภัณฑ์	43

# ส่วนที่ 1

## ข้อมูลพื้นฐาน

## ข้อมูลพื้นฐาน

### ปรัชญา

พัฒนาเทคโนโลยีที่เหมาะสม ส่งเสริมสังคม และภูมิปัญญาท้องถิ่น  
(Develops Appropriated Technology, Promotes Social Welfares and Local Wisdoms)

### วิสัยทัศน์

เป็นองค์กรชั้นนำในการผลิตบัณฑิตและงานวิชาการด้านการเกษตรที่มีคุณภาพเป็นที่ยอมรับในระดับสากล

### พันธกิจ

1. ผลิตบัณฑิตให้สามารถฉลาดจัดการ มีคุณธรรม จริยธรรมและมีจรรยาบรรณในวิชาชีพ
2. วิจัยและพัฒนาการเกษตรเพื่อพัฒนาท้องถิ่นในภูมิภาคตะวันออกเฉียงเหนือ
3. ให้บริการทางวิชาการแก่สังคมและสืบสานแนวพระราชดำริเพื่อนำสู่การพัฒนาที่ยั่งยืน
4. ทำนุบำรุงศาสนา ศิลปวัฒนธรรมและภูมิปัญญาท้องถิ่น
5. พัฒนาประสิทธิภาพการบริหารจัดการตามหลักธรรมาภิบาล

### ประเด็นยุทธศาสตร์

ยุทธศาสตร์ที่ 1 การผลิตบัณฑิตเกษตรที่ฉลาดจัดการ สอดคล้องกับความต้องการของท้องถิ่นและการเปลี่ยนแปลงของสังคม

ยุทธศาสตร์ที่ 2 ส่งเสริมและพัฒนาด้านการวิจัยเพื่อการพัฒนาท้องถิ่น

ยุทธศาสตร์ที่ 3 บริการวิชาการทางการเกษตรและสืบสานแนวพระราชดำริ

ยุทธศาสตร์ที่ 4 ส่งเสริมศาสนา ศิลปวัฒนธรรม และภูมิปัญญาท้องถิ่น

ยุทธศาสตร์ที่ 5 การบริหารจัดการที่ดีตามหลักธรรมาภิบาล

## นโยบายการบริหารงาน

คณะเทคโนโลยีการเกษตร มหาวิทยาลัยราชภัฏรำไพพรรณี ได้กำหนดนโยบาย ให้สอดคล้องกับนโยบายการศึกษาตามกรอบแผนอุดมศึกษาระยะยาว 15 ปี (พ.ศ.2560-2574) และแผนยุทธศาสตร์ 15 ปี พ.ศ. 2560 – 2574 เพื่อให้คณะเทคโนโลยีการเกษตรมีทิศทางการพัฒนาคณะให้ครบภารกิจหลัก 4 ประการ ได้แก่ งานสอน งานวิจัย งานบริการวิชาการ งานทำนุบำรุงศิลปวัฒนธรรม และการบริหารจัดการ รวมถึงการประกันคุณภาพการศึกษา จึงได้กำหนดนโยบายหลักออกเป็น 6 ด้าน ดังนี้

### ด้านการจัดการศึกษา

1. ผลิตบัณฑิตให้ฉลาดจัดการ มีคุณภาพ มีคุณธรรมและจริยธรรม สอดคล้องกับความต้องการของสังคม
2. พัฒนาหลักสูตรให้ทันสมัย สอดคล้องกับความต้องการของท้องถิ่นและการเปลี่ยนแปลงของสังคม
3. เน้นการจัดการเรียนการสอนแบบปฏิบัติการจริง และฝึกประสบการณ์จริงจากหน่วยงานภายในและภายนอก
4. พัฒนาหลักสูตรระยะสั้น เพื่อเป็นการตอบสนองของสังคมที่เปลี่ยนไป
5. พัฒนาหลักสูตรนานาชาติ เพื่อตอบสนองประชาคมอาเซียน
6. พัฒนากิจการนักศึกษาให้เป็นไปตามคุณลักษณะที่พึงประสงค์
7. สร้างเครือข่ายเพื่อใช้เครือข่ายเป็นห้องเรียน
8. สร้างแนวคิดใหม่ให้นักศึกษาสามารถทำธุรกิจเกษตรและต่อยอดธุรกิจเกษตรได้ในอนาคต

### ด้านการศึกษาวิจัย

1. ผลิตผลงานวิจัยที่สอดคล้องกับความต้องการของชุมชนสังคม ประเทศชาติ และนานาชาติ
2. สร้างนวัตกรรมทางการเกษตรเชิงพาณิชย์ และนำไปสู่การสร้างรายได้
3. สร้างเครือข่ายการวิจัยกับหน่วยงานภายนอก
4. ต่อยอดงานวิจัยให้สามารถใช้ประโยชน์ได้จริง และดำเนินการคุ้มครองสิทธิ์
5. เผยแพร่งานวิจัยทั้งระดับชาติ และนานาชาติ
6. บูรณาการงานวิจัยให้เข้ากับการเรียนการสอนและการบริการวิชาการ

### ด้านการบริการวิชาการ

1. ให้บริการวิชาการทางการเกษตรตามความต้องการของสังคม เป็นที่พึงพา เพื่อแก้ปัญหา การพัฒนาอย่างยั่งยืน
2. สร้างเครือข่ายการให้บริการทางวิชาการกับหน่วยงานอื่นๆ ทั้งภายในและภายนอก
3. นำการบริการวิชาการไปสู่การเรียนการสอนและการวิจัย
4. บริการทางวิชาการที่เสริมศักยภาพบุคคล องค์กร สังคม เพื่อเตรียมความพร้อมการเข้าสู่ประชาคมอาเซียน

## ด้านการทำนุบำรุงศิลปะและวัฒนธรรม

1. สนับสนุนกิจกรรมภายในและภายนอกมหาวิทยาลัยเพื่อสืบสานศิลปวัฒนธรรมอันดีงาม
2. เผยแพร่วัฒนธรรมการเกษตรสู่สังคม
3. สร้างวัฒนธรรมที่ดีให้กับองค์กร
4. อนุรักษ์วัฒนธรรมอันดีงามของมหาวิทยาลัยและของชาติ
5. มีการบูรณาการด้านทำนุบำรุงศิลปวัฒนธรรมกับการเรียนการสอน

## ด้านการบริหารจัดการ

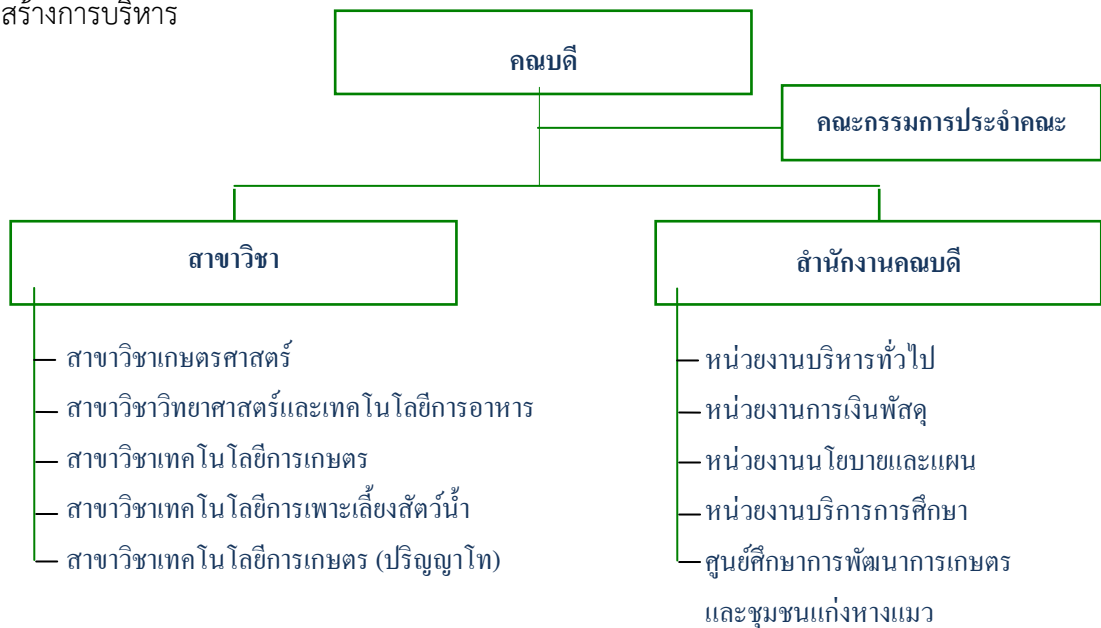
1. เพิ่มประสิทธิภาพและประสิทธิผลการบริหารจัดการให้มีความรวดเร็ว ถูกต้อง เน้นการมีส่วนร่วม
2. พัฒนาระบบการบริหารจัดการตามหลักธรรมาภิบาล
3. สนับสนุนการใช้เทคโนโลยีเพื่อการบริหาร
4. พัฒนาบุคลากรให้สามารถทำงานได้อย่างเต็มศักยภาพ รองรับการแข่งขันเข้าสู่ประชาคมอาเซียน
5. พัฒนาบุคลากรให้มีความก้าวหน้าทางวิชาการ และตำแหน่งทางวิชาการ
6. พัฒนาผลงานอาจารย์ และบุคลากรให้มีมูลค่าเป็นเชิงพาณิชย์
7. ประชาสัมพันธ์เชิงรุก และเชื่อมโยงกับผลงานด้านการเกษตรภายใน
8. การเป็นต้นแบบในการจัดการด้านการเกษตรและอาหาร

## ด้านการประกันคุณภาพการศึกษา

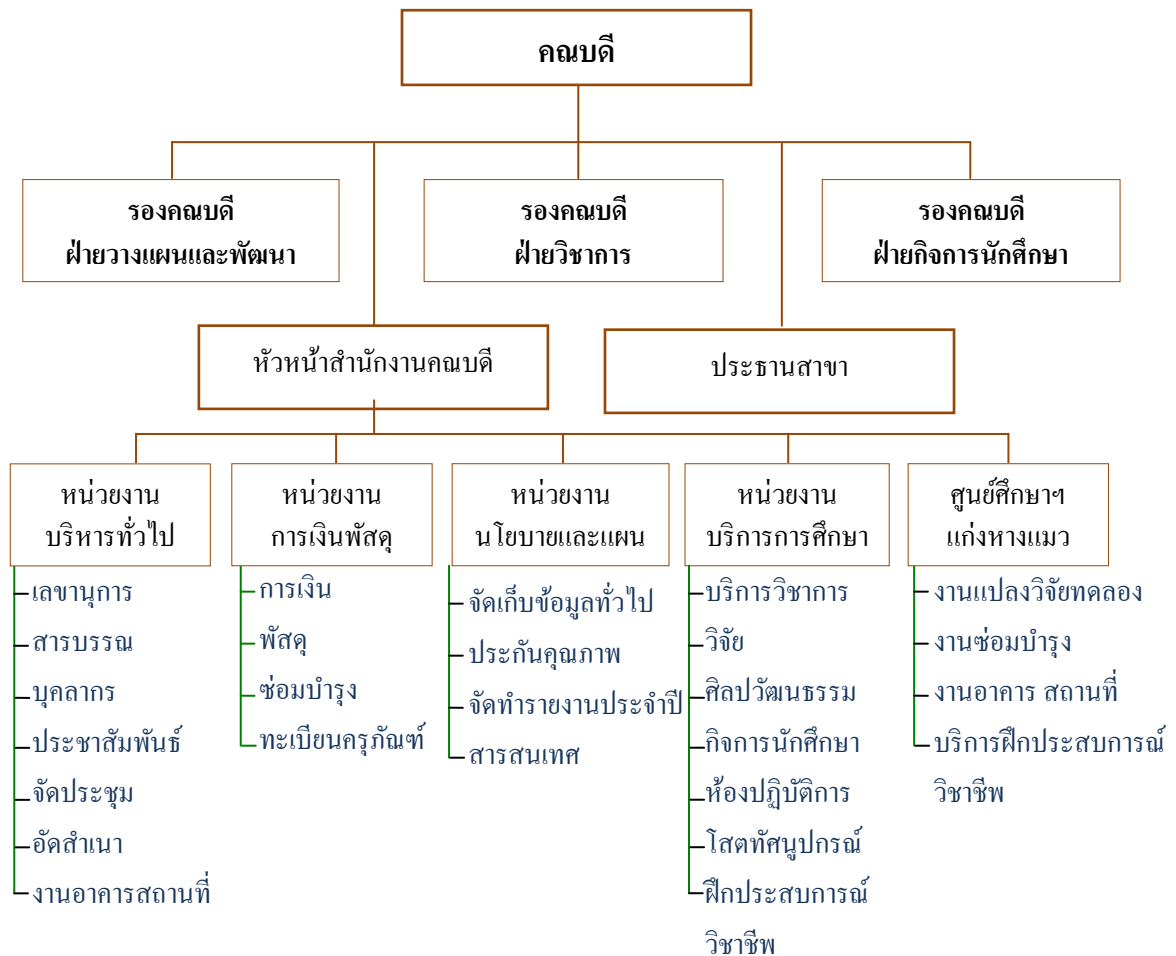
1. ให้คณะฯ และหลักสูตร มีการดำเนินการประกันคุณภาพการศึกษาที่สอดคล้องกับแนวทางของมหาวิทยาลัยราชภัฏรำไพพรรณี สำนักงานคณะกรรมการการอุดมศึกษา (สกอ.) สำนักงานรับรองมาตรฐานและประเมินคุณภาพการศึกษา (สมศ.)
2. ให้คณะ พัฒนาระบบและกลไกการควบคุมคุณภาพการศึกษาขึ้นภายในหน่วยงานและสร้างความพร้อมที่จะให้มหาวิทยาลัย และหน่วยงานภายนอกตรวจสอบเพื่อรับรองคุณภาพได้
3. ให้มีการประเมินคุณภาพการศึกษาอย่างรอบด้าน (360 องศา) โดยมีการระบุดัชนีชี้วัดคุณภาพการศึกษาแต่ละด้าน ทั้งนี้เพื่อให้คณะและหลักสูตร พัฒนาคุณภาพการศึกษาไปสู่ระดับมาตรฐานที่คณะกำหนด
4. ส่งเสริมและสนับสนุนหน่วยงานในคณะให้มีคณะกรรมการรับผิดชอบด้านการประกันคุณภาพการศึกษาอย่างเป็นระบบ
5. ส่งเสริมให้หน่วยงานหรือสถาบันต่างๆ ได้เข้ามามีส่วนร่วมในกิจกรรมการประเมินคุณภาพการศึกษาของคณะและหลักสูตร
6. ให้คณะกรรมการประกันคุณภาพการศึกษาของคณะมีการตรวจสอบย้อนกลับภายในก่อนการตรวจประเมินจากภายนอกคณะ
7. ส่งเสริมกิจกรรม Cross Check/การจัดการความรู้ เพื่อให้ผลการประกันคุณภาพระดับหลักสูตรพัฒนายิ่งขึ้น
8. เผยแพร่ผลการประเมินคุณภาพการศึกษาให้บุคคลที่เกี่ยวข้องทราบ

# โครงสร้างการบริหารและโครงสร้างองค์กร

## โครงสร้างการบริหาร



## โครงสร้างองค์กร





## รายชื่อผู้บริหาร กรรมการบริหาร และกรรมการประจำคณะ

### คณะผู้บริหาร

- |                                      |                            |
|--------------------------------------|----------------------------|
| 1. ผู้ช่วยศาสตราจารย์อัจฉรา บุญโรจน์ | คณบดีคณะเทคโนโลยีการเกษตร  |
| 2. อาจารย์พรชัย เหลืองวารี           | รองคณบดีฝ่ายวางแผนและพัฒนา |
| 3. อาจารย์วัชรวิทย์ รัศมี            | รองคณบดีฝ่ายวิชาการ        |
| 4. อาจารย์จิรพร สวัสดิการ            | รองคณบดีฝ่ายกิจการนักศึกษา |
| 5. อาจารย์นภาพร จิตต์ศรัทธา          | ผู้ช่วยคณบดี               |
| 6. อาจารย์สุทิสรา พิณีจไพฑูรย์       | ผู้ช่วยคณบดี               |
| 7. อาจารย์อารยา แดงโรจน์             | ผู้ช่วยคณบดี               |

### คณะกรรมการบริหารคณะ

- |                                      |                     |
|--------------------------------------|---------------------|
| 1. ผู้ช่วยศาสตราจารย์อัจฉรา บุญโรจน์ | ประธานกรรมการ       |
| 2. อาจารย์พรชัย เหลืองวารี           | กรรมการ             |
| 3. อาจารย์วัชรวิทย์ รัศมี            | กรรมการ             |
| 4. อาจารย์จิรพร สวัสดิการ            | กรรมการ             |
| 5. อาจารย์นภาพร จิตต์ศรัทธา          | กรรมการ             |
| 6. อาจารย์สุทิสรา พิณีจไพฑูรย์       | กรรมการ             |
| 7. อาจารย์อารยา แดงโรจน์             | กรรมการ             |
| 8. นางสาวรุ่งนภา นิมิตตระกูล         | กรรมการ             |
| 9. นางสาวพนิดา หมากรุก               | กรรมการและเลขานุการ |

### คณะกรรมการประจำคณะ

- |  |                         |
|--|-------------------------|
| 1. ผู้ช่วยศาสตราจารย์อัจฉรา บุญโรจน์   | ประธานกรรมการ           |
| 2. ผู้ช่วยศาสตราจารย์วิเศษชนม์ นิลนนท์ | กรรมการผู้แทนฝ่ายบริหาร |
| 3. อาจารย์หยาดรุ้ง สุวรรณรัตน์         | กรรมการผู้แทนคณาจารย์   |
| 4. อาจารย์กุลพร พุทธิมี                | กรรมการผู้แทนคณาจารย์   |
| 5. อาจารย์ดวงรัตน์ สวัสดิ์มงคล         | กรรมการผู้แทนคณาจารย์   |
| 6. อาจารย์นงนุช ชนะสิทธิ์              | กรรมการผู้ทรงคุณวุฒิ    |
| 7. ผู้ช่วยศาสตราจารย์ชลอ ดวงดารา       | กรรมการผู้ทรงคุณวุฒิ    |
| 8. นายประยูร หงส์รัตน์                 | กรรมการผู้ทรงคุณวุฒิ    |
| 9. อาจารย์พรชัย เหลืองวารี             | กรรมการและเลขานุการ     |
| 10. นางสาวรุ่งนภา นิมิตตระกูล          | ผู้ช่วยเลขานุการ        |

## หลักสูตรที่เปิดสอนและจำนวนนักศึกษา

### หลักสูตรที่เปิดสอน

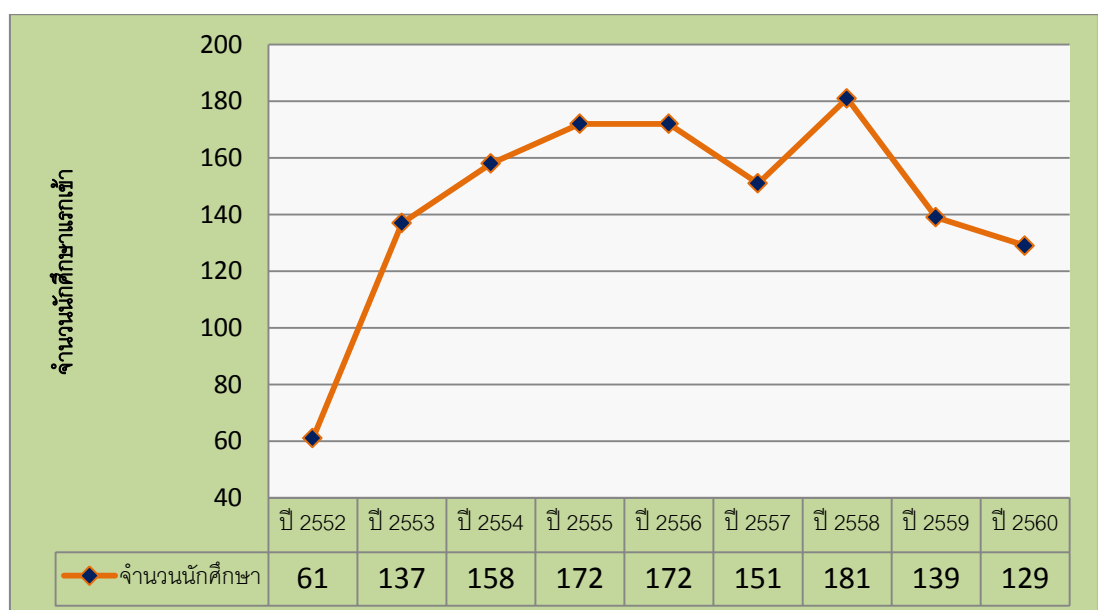
หลักสูตรวิทยาศาสตรบัณฑิต (วท.บ)
1.สาขาวิชาเกษตรศาสตร์
2.สาขาวิชาเทคโนโลยีการเกษตร
3.สาขาวิชาเทคโนโลยีการเพาะเลี้ยงสัตว์น้ำ
4.สาขาวิชาวิทยาศาสตร์และเทคโนโลยีการอาหาร
หลักสูตรวิทยาศาสตรมหาบัณฑิต (วท.ม)
1.สาขาเทคโนโลยีการเกษตร

### ตารางแสดงจำนวนนักศึกษาแรกเข้า

ระดับ	ภาค	2552	2553	2554	2555	2556	2557	2558	2559	2560
ปริญญาตรี	ปกติ	42	110	158	160	141	147	178	132	122
	เสาร์-อาทิตย์	15	19	-	-	21	-	-	-	-
ปริญญาโท	เสาร์-อาทิตย์	4	8	-	12	10	4	3	7	7
	รวม	61	137	158	172	172	151	181	139	129

หมายเหตุ : ข้อมูล ณ วันเปิดภาคการศึกษา

แผนภูมิแสดงข้อมูลจำนวนนักศึกษาแรกเข้า ช่วงปีการศึกษา 2552-2560

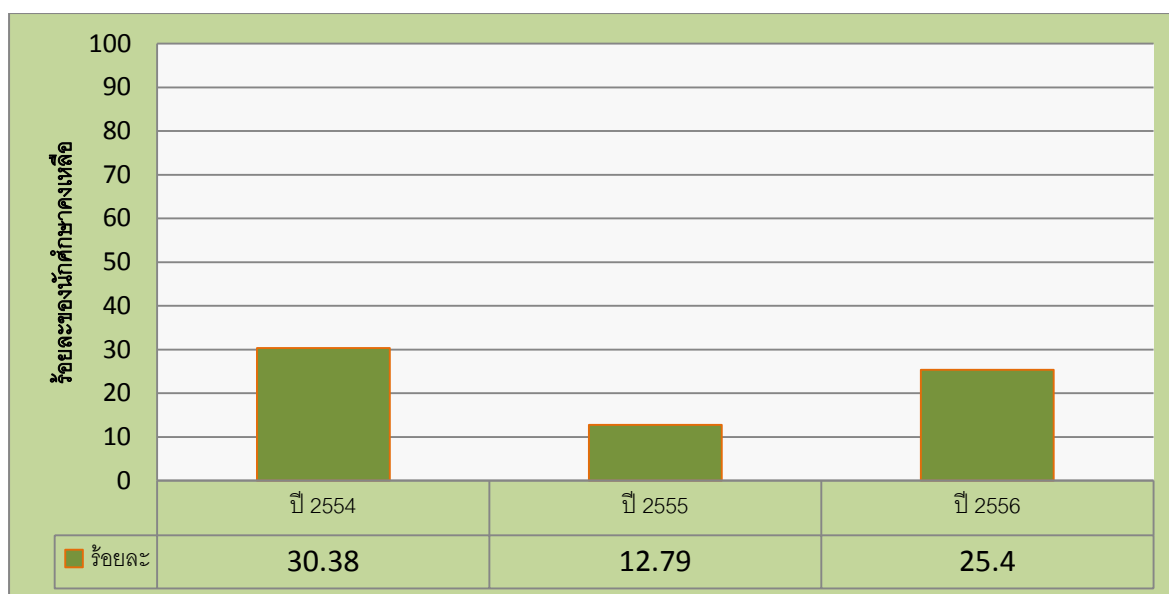


### ตารางแสดงจำนวนผู้สำเร็จการศึกษาตามระยะเวลาของหลักสูตร แยกตามรุ่นปีการศึกษา

ระดับ	ภาค	2554	2555	2556	รวม
ปริญญาตรี	ปกติ	48	22	32	102
	เสาร์-อาทิตย์	-	-	-	-
ปริญญาโท	เสาร์-อาทิตย์	-	-	-	-
	รวม	48	22	32	102
ร้อยละของจำนวนแรกเข้า		30.38	12.79	25.40	-

หมายเหตุ : ข้อมูล ณ วันสิ้นภาคการศึกษา

### แผนภูมิแสดงข้อมูลค่าร้อยละของผู้สำเร็จการศึกษาแยกตามรุ่นปีการศึกษา



### ตารางแสดงจำนวนนักศึกษาคงเหลือแยกตามรุ่นปีการศึกษา

ระดับ	ภาค	2556	2557	2558	2559	2560
ปริญญาตรี	ปกติ	41	86	113	100	110
	เสาร์-อาทิตย์	10	-	-	-	-
ปริญญาโท	เสาร์-อาทิตย์	-	-	5	6	6
	รวม	51	89	118	106	116
ร้อยละของแรกเข้า		31.48	58.50	64.13	76.26	89.92

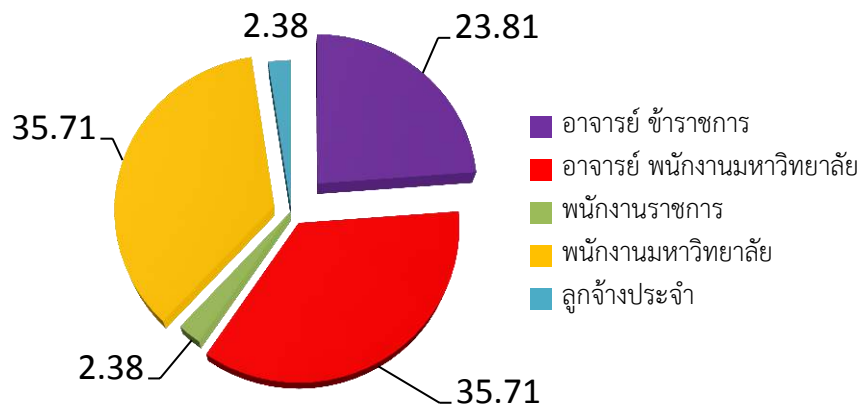
หมายเหตุ : ข้อมูล ณ วันสิ้นภาคการศึกษา

## ข้อมูลบุคลากร

### บุคลากรของคณะเทคโนโลยีการเกษตร ประจำปีงบประมาณ 2560

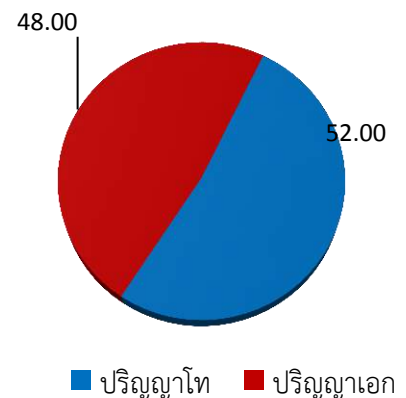
		จำนวน	ร้อยละ
สายผู้สอน	ข้าราชการ	10	23.81
	พนักงานมหาวิทยาลัย	15	35.71
สายสนับสนุน	พนักงานราชการ	1	2.38
	พนักงานมหาวิทยาลัย	15	35.71
	ลูกจ้างประจำ	1	2.38
รวม		42	100.00

### แผนภูมิแสดงค่าร้อยละของจำนวนบุคลากร



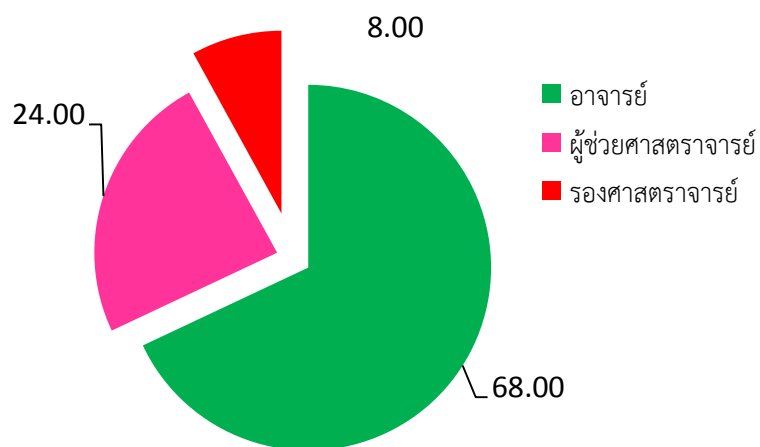
### จำนวนอาจารย์จำแนกตามคุณวุฒิ

คุณวุฒิ	คน	ร้อยละ
ปริญญาโท	13	52
ปริญญาเอก	12	48
รวม	25	100



จำนวนอาจารย์จำแนกตามตำแหน่งทางวิชาการ

ตำแหน่งทางวิชาการ	คน	ร้อยละ
อาจารย์	17	68
ผู้ช่วยศาสตราจารย์	6	24
รองศาสตราจารย์	2	8
รวม	25	100



## อาคาร สถานที่

คณะเทคโนโลยีการเกษตร มีอาคารสำหรับการเรียนการสอนและการปฏิบัติการ ดังนี้

อาคาร/สถานที่	จำนวน ห้องปฏิบัติการ	จำนวน ห้องเรียน	ห้องพัก อาจารย์
1.อาคารเฉลิมพระเกียรติ 100 ปี สมเด็จพระนางเจ้า รำไพพรรณี	10	15	6
2.อาคารโปรแกรมวิชาวิทยาศาสตร์และเทคโนโลยี การอาหาร	6	3	1
3.อาคารช่างเกษตร	1	2	1
4.อาคารวิจัยและปฏิบัติการเพาะพันธุ์สัตว์น้ำ	4	1	1
5.อาคารปฏิบัติการการเพาะเลี้ยงเนื้อเยื่อพืช	5	1	1
6.โรงเพาะเลี้ยงสัตว์น้ำ	1		
7.โรงงานบรรจุกระป๋อง	1		
8.โรงเรือนอนุบาลต้นไม้และกล้วยไม้	1		
9.อาคารวิจัยพืชศาสตร์	1		
10.ศูนย์เรียนรู้ทางการเกษตรตามแนวพระราชดำริ เฉลิมพระเกียรติ 84 พรรษา	1		
11.ศูนย์ศึกษาวิจัยและถ่ายทอดเทคโนโลยีการ เกษตร แก่งหางแมว	1		
12.อาคารปฏิบัติการวิจัยสัตว์ปีก	1	-	1
<b>รวมทั้งสิ้น</b>	<b>33</b>	<b>22</b>	<b>11</b>

## บรรยากาศห้องเรียน ห้องปฏิบัติการ และแปลงปฏิบัติการ

อาคารเฉลิมพระเกียรติ 100 ปี สมเด็จพระนางเจ้ารำไพพรรณี



อาคารโปรแกรมวิชาวิทยาศาสตร์และเทคโนโลยีการอาหาร



อาคารวิจัยพืชศาสตร์



อาคารวิจัยและปฏิบัติการเพาะพันธุ์สัตว์น้ำ



อาคารเพาะเลี้ยงเนื้อเยื่อพืช



อาคารช่างเกษตร



โรงงานบรรจุอาหารกระป๋อง



โรงเรือนอนุบาลกล้วยไม้



ห้องปฏิบัติการ อุปกรณ์ เครื่องมือวิจัย



ศูนย์เรียนรู้การเกษตรตามแนวพระราชดำริเฉลิมพระเกียรติ 84 พรรษา





# ส่วนที่ 2

## ผลการปฏิบัติราชการ

ประเด็นยุทธศาสตร์ที่ 1 : การผลิตบัณฑิตเกษตรที่ฉลาดจัดการ สอดคล้องกับความต้องการ  
ของท้องถิ่นและการเปลี่ยนแปลงของสังคม

ที่	โครงการ/กิจกรรม	ตัวชี้วัด	ค่าเป้าหมาย	ผลการดำเนินงาน	การบรรลุ
1.	กิจกรรมสนับสนุนให้ทุกหลักสูตรให้ได้มาตรฐาน TQF	-สนับสนุนงบประมาณดำเนินงาน	5 หลักสูตร	5 หลักสูตร	บรรลุ
2.	โครงการปรับปรุงหลักสูตร	-หลักสูตรได้รับการปรับปรุง	5 หลักสูตร	5 หลักสูตร	บรรลุ
		-หลักสูตรปรับปรุง 2560 ผ่านมติเห็นชอบจากสภามหาวิทยาลัย	ก่อนเปิดภาคการศึกษา 2560	ก่อนเปิดภาคการศึกษา 2560	บรรลุ
3.	โครงการเตรียมฝึกประสบการณ์วิชาชีพ	-นักศึกษาชั้นปีที่ 3 ร่วมกิจกรรม	ร้อยละ 80	ร้อยละ 100	บรรลุ
		-มีการพัฒนาทักษะเพื่อเตรียมนักศึกษาก่อนฝึกงาน	3 กิจกรรม	3 กิจกรรม	บรรลุ
4.	กิจกรรมจัดซื้อวัสดุฝึกรายวิชา	-วิชาปฏิบัติการได้รับการจัดสรรงบวัสดุฝึกรายวิชา	ร้อยละ 100	ร้อยละ 100	บรรลุ
5.	กิจกรรมนิเทศนักศึกษาฝึกประสบการณ์วิชาชีพ	-นักศึกษาฝึกประสบการณ์วิชาชีพได้รับการนิเทศ	ร้อยละ 80	ร้อยละ 100	บรรลุ
6.	กิจกรรมเตรียมความพร้อมนักศึกษา ก่อนเข้าเรียน	- มีกิจกรรมเตรียมความพร้อมนักศึกษา ก่อนเข้าเรียน	1 กิจกรรม	1 กิจกรรม	บรรลุ
7.	กิจกรรมบริหารการเปลี่ยนแปลงด้านการผลิตบัณฑิต	-มีการใช้จ่ายงบประมาณ สนับสนุนการเปลี่ยนแปลงการดำเนินงานด้านการผลิตบัณฑิต	มีการใช้จ่ายงบประมาณ	มีการใช้จ่ายงบประมาณ	บรรลุ
8.	กิจกรรมติดตามผลการเรียนและให้คำปรึกษา เรื่องการวางแผนการเรียนแก่นักศึกษา	-มีการติดตามผลการเรียนและให้คำปรึกษา เรื่องการวางแผนการเรียนแก่นักศึกษา	ภาคการศึกษาละ 1 ครั้ง	ภาคการศึกษาละ 1 ครั้ง	บรรลุ

ที่	โครงการ/กิจกรรม	ตัวชี้วัด	ค่าเป้าหมาย	ผลการดำเนินงาน	การบรรลุ
9.	กิจกรรมพัฒนาระบบที่ปรึกษา	-มีชั่วโมงการให้คำปรึกษาทางวิชาการและการใช้ชีวิตแก่นักศึกษา	เดือนละ 1 ครั้ง	เดือนละ 1 ครั้ง	บรรลุ
10.	โครงการพัฒนานักศึกษา	-จัดกิจกรรมพัฒนาคุณลักษณะบัณฑิต ตาม TQF	5 ด้าน	5 ด้าน	บรรลุ
		-จัดกิจกรรมเตรียมความพร้อมสำหรับการทำงานเมื่อสำเร็จการศึกษา	1 ครั้ง	1 ครั้ง	บรรลุ
		-จัดกิจกรรมพัฒนาความรู้และทักษะการประกันคุณภาพ	1 ครั้ง	1 ครั้ง	บรรลุ
ผลการดำเนินงานภาพรวม			เป้าหมาย 27 ตัวชี้วัด	บรรลุ 27 ตัวชี้วัด	บรรลุ 100%



ประชุมเชิงปฏิบัติการ "วิทยาลัยหลักสูตรวิทยาศาสตร์บัณฑิตและวิทยาศาสตรมหาบัณฑิต  
ณ อาคารคณะเทคโนโลยีการเกษตร วันที่ 14-15 ธันวาคม 2559



ศึกษาดูงานนอกสถานที่ สาขาวิชาวิทยาศาสตร์และเทคโนโลยีการอาหาร  
ณ บจก.ดอยคำผลิตภัณฑ์อาหาร, สิงห์ปาร์ค, บจก.เชียงใหม่ เบเวอเรจ, องค์การส่งเสริมกิจการโคนมแห่ง  
ประเทศไทย ภาคเหนือตอนบน บจก.เชียงใหม่ฟู้ดส์ และศูนย์พัฒนาโครงการหลวงหนองหอย  
ณ จังหวัดเชียงราย และเชียงใหม่ วันที่ 24-26 มกราคม 2560



งาน “วันกึ่งจันท์ตะวันออกแฟร์ ครั้งที่ 21”  
สาขาวิชาเทคโนโลยีการเพาะเลี้ยงสัตว์น้ำ จัดนิทรรศการเผยแพร่ผลงาน  
ณ โรงแรมเคพี แกรนด์ จ.จันทบุรี วันที่ 21-22 มกราคม 2560



การแข่งขันทักษะวิชาการและวิชาชีพทางการเกษตร  
 เครื่องถ้วยเกษตรราชภัฏทั่วประเทศ ครั้งที่ 3  
 ณ คณะเทคโนโลยีการเกษตร มหาวิทยาลัยราชภัฏมหาสารคาม  
 วันที่ 16-17 กุมภาพันธ์ 2560



ศึกษาดูงานนอกสถานที่ สาขาวิชาเกษตรศาสตร์  
 ณ สุระสิงห์ฟาร์ม จ.ระยอง, สวนนงนุชพัทยา จ.ชลบุรี และตลาดนัดจตุจักร กทม.  
 8-9 มีนาคม พ.ศ. 2560



ศึกษาดูงานนอกสถานที่ สาขาวิชาเทคโนโลยีการเกษตร  
 ณ ด่านตรวจพืชท่าอากาศยานสุวรรณภูมิ, โครงการชั่งหัวมัน จ. เพชรบุรี,  
 และกลุ่มวิสาหกิจชุมชนผู้ผลิตผลไม้ส่งออก จ. ราชบุรี วันที่ 20-22 มีนาคม 2560



พัฒนาบุคลิกภาพก่อนออกฝึกประสบการณ์วิชาชีพ  
 ณ ห้องประชุมกรีนฮอลล์ คณะเทคโนโลยีการเกษตร  
 29 เมษายน 2560



นักศึกษาสาขาวิชาเทคโนโลยีการเกษตร ฝึกทักษะ ณ ประเทศญี่ปุ่น  
 ณ ฟาร์มเครือข่าย Tokyo University of Agriculture  
 วันที่ 11 มิถุนายน 2560 – 12 สิงหาคม 2560

## ประเด็นยุทธศาสตร์ที่ 2 : ส่งเสริมและพัฒนาด้านการวิจัยเพื่อการพัฒนาท้องถิ่น

ที่	โครงการ/กิจกรรม	ตัวชี้วัด	ค่าเป้าหมาย	ผลการดำเนินงาน	การบรรลุ
1.	ทบทวนและปรับปรุงระบบและกลไกการบริหารงานวิจัย	-ระดับความสำเร็จของการดำเนินงานตามระบบกลไก	ร้อยละ 80	ร้อยละ 70	ไม่บรรลุ
2.	สนับสนุนทุนวิจัย	-นักวิจัยได้รับการสนับสนุนทุน	1 คน	3 คน 1 โครงการ	บรรลุ
3.	สำรวจความต้องการของชุมชน องค์กรภายนอก เพื่อสร้างโจทย์วิจัย	-มีรายงานผลการสำรวจความต้องการของชุมชน องค์กรภายนอก เพื่อสร้างโจทย์วิจัย	1 ฉบับ	1 ฉบับ	บรรลุ
4.	ส่งเสริมการต่อยอดงานวิจัยให้สามารถใช้ประโยชน์ได้จริง	-ผลงานวิจัย/งานสร้างสรรค์ที่นำไปใช้ประโยชน์	ร้อยละ 16 (4 เรื่อง)	ร้อยละ 16 (4 เรื่อง)	บรรลุ
5.	สนับสนุนการเผยแพร่ผลงานวิจัยหรืองานสร้างสรรค์ ในการประชุมวิชาการ หรือตีพิมพ์ในวารสารระดับชาติ หรือนานาชาติ	-มีผลงานวิจัย/งานสร้างสรรค์ที่ได้รับการตีพิมพ์เผยแพร่	ร้อยละ 15 (จากจำนวนอาจารย์)	ร้อยละ 76	บรรลุ
<b>ผลการดำเนินงานภาพรวม</b>			<b>เป้าหมาย 5 ตัวชี้วัด</b>	<b>บรรลุ 4 ตัวชี้วัด</b>	<b>บรรลุ 80%</b>



## ข้อมูลการตีพิมพ์เผยแพร่ผลงานวิจัย ประจำปี 2559

ในปี 2559 อาจารย์ประจำคณะเทคโนโลยีการเกษตร มีการตีพิมพ์เผยแพร่ผลงานวิจัยแยกเป็นสาขาวิชา ดังนี้

สาขาวิชา	จำนวนงานวิจัย					รวม (เรื่อง)	รวมค่าน้ำหนัก
	0.20	0.40	0.60	0.80	1.00		
1. เกษตรศาสตร์	3		1			4	1.2
2. เทคโนโลยีการเกษตร	1			4		5	3.4
3. เทคโนโลยีการเพาะเลี้ยงสัตว์น้ำ	2		2	1		5	2.4
4. วิทยาศาสตร์และเทคโนโลยีการอาหาร	2		3			5	2.2
5. เทคโนโลยีการเกษตร (ป.โท)	2		2	2		6	3.2
<b>รวมคณะเทคโนโลยีการเกษตร</b>	<b>10</b>		<b>8</b>	<b>7</b>		<b>25</b>	<b>12.4</b>

หมายเหตุ : ผลงานที่มีรายชื่อมากกว่า 1 หลักสูตร จะนับให้หลักสูตรที่เจ้าของเรื่องสังกัด

### รายชื่อผลงานวิจัยและผลงานวิชาการที่ได้รับการตีพิมพ์เผยแพร่

ที่	ชื่อ-สกุล	ชื่องานวิจัย	แหล่งตีพิมพ์/ฐานข้อมูล	ค่าน้ำหนัก
1.	อัจฉรา บุญโรจน์ วัชรวิทย์ รัศมี	การเพิ่มมูลค่าซีลี้อยเหลือทิ้งจากการเพาะเห็ดโดยการหมักร่วมกับมูลไก่เพื่อทำเป็นปุ๋ยหมัก	เอกสารประกอบการประชุมวิชาการระดับชาติ ครั้งที่ 8 มหาวิทยาลัยราชภัฏนครปฐม "บูรณาการศาสตร์และศิลป์งานวิจัยท้องถิ่นไทยและประชาคมอาเซียน" (31 มีนาคม - 1 เมษายน 2559) : 58-64	0.20
2.	จิรพร สวัสดิการ เดือนรุ่ง เบญจมาศ วัชรวิทย์ รัศมี	การพัฒนาผลิตภัณฑ์เส้นก๋วยเตี๋ยวอบแห้งเสริมคอลลาเจน	เอกสารประกอบการประชุมวิชาการระดับชาติ ครั้งที่ 8 มหาวิทยาลัยราชภัฏนครปฐม "บูรณาการศาสตร์และศิลป์งานวิจัยท้องถิ่นไทยและประชาคมอาเซียน" (31 มีนาคม - 1 เมษายน 2559) : 65-69	0.20

ที่	ชื่อ-สกุล	ชื่องานวิจัย	แหล่งตีพิมพ์/ฐานข้อมูล	ค่าน้ำหนัก
3.	กุลพร พุทธิ วิเศษณ์ นิลนนท์	ผลของวิธีการสกัดน้ำเงาะ และการทำให้เข้มข้นต่อ คุณภาพของไซรัปเงาะและ การประยุกต์ใช้เป็นสารให้ ความหวานในผลิตภัณฑ์ อาหาร	วารสารวิจัยรำไพพรรณี ปีที่ 10 ฉบับที่ 2 เดือนกุมภาพันธ์ - พฤษภาคม 2559 : 14-22	0.60
4.	พิกุล นุชนวรัตน์	ผลของการสกัดจากพืช บางชนิดที่มีต่อโรคหลังการ เก็บเกี่ยวของกล้วยไข่	วารสารวิจัยรำไพพรรณี ปีที่ 10 ฉบับที่ 2 เดือนกุมภาพันธ์ - พฤษภาคม 2559 : 79-88	0.60
5.	คณิศร ล้อมเมตตา สิทธิพัฒน์ แผ้วฉ่ำ สนธยา กุลกัลยา อุมารินทร์ มัจฉาเกื้อ	การใช้เปลือกทุเรียนบดแห้ง ทดแทนปลายข้าวในสูตร อาหารเลี้ยงปลาไน	วารสารวิจัยรำไพพรรณี ปีที่ 10 ฉบับที่ 2 เดือนกุมภาพันธ์ - พฤษภาคม 2559 : 109-116	0.60
6.	Preeyanan Sittijinda Pakkapong Pongsuk Thatree Rodchamnan	Potential Development on Agro-tourism Participated by Khlung Community, Chanthaburi, Thailand	Journal of Agricultural Technology 2016 Vol. 12 (7.2) : 1735-1743	0.80
7.	S. Koolkalya U. Matchakuea T. Jutagate	Compatison of Catch Sizes and Reproductive Biology of Mud Crab Species of The Genus Scylla, Coexisting Populations in The Eastern Gulf of Thailand	Journal of Agricultural Technology 2016 Vol. 12 (7.2) : 1647-1657	0.80
8.	Watcharawit Rassami Jiraporn Sawasdikarn, Angkana Piamporn Monpiya Sanguan- Hong	Larvicidal Activity of Five Medicinal Plants of Zingiberaceae on Cabbage Moth, Crocidolomia paponana (F.) in Laboratory Condition	Journal of Agricultural Technology 2016 Vol. 12 (7.2) : 1203-1210	0.80

ที่	ชื่อ-สกุล	ชื่องานวิจัย	แหล่งตีพิมพ์/ฐานข้อมูล	ค่าน้ำหนัก
9.	Loetchai Chit-aree Werawat Khampet Tana Sringsengarm Wikanya Prathumyot Frnak B. Matta	Effect of Petroleum Oil on Fruit Development of Mangosteen ( <i>Garcinia managostana</i> Linn.)	Journal of Agricultural Technology 2016 Vol. 12 (7.2) : 1261-1266	0.80
10.	Wikanya Prathumyot Phimphaka Prasopphonrangi Loetchai Chit-aree Somchai Chakhatrakan	Durian Residues as Potential Resource for Biogas Production in An Anaerobic System	Journal of Agricultural Technology 2016 Vol. 12 (7.2) : 1267-1275	0.80
11.	Sutisa Chaikul Aphaporn Changthom Worachart Meekrongpool Songsak Thammachamrat	Effect of Timing for NPK Fertilizer Application on Flowering and Yield of Longan ( <i>Dimocarpus longan</i> Lour.)	Journal of Agricultural Technology 2016 Vol. 12 (7.2) : 1309-1319	0.80
12.	Aphaporn Changthom Sutisa Chaikul	Study on NPK Fertilizer Rate on Flowering and Yield of Longan ( <i>Dimocarpus longan</i> Lour.) in Chanthaburi Province	Journal of Agricultural Technology 2016 Vol. 12 (7.2) : 1399-1408	0.80
13.	กุลพร พุทธิมี จิรพร สวัสดิการ ศรายุทธ์ จิตรพัฒนากุล	ผลของอัตราส่วนของผล หนามแดงและน้ำต่อคุณภาพ ทางกายภาพ เคมี และ คุณภาพทางประสาทสัมผัส ของผลิตภัณฑ์กัมมี่เยลลี่ หนามแดง	วารสารวิจัยรำไพพรรณี ปีที่ 10 ฉบับที่ 3 เดือนมิถุนายน - กันยายน 2559 : 114-118	0.60

ที่	ชื่อ-สกุล	ชื่องานวิจัย	แหล่งตีพิมพ์/ฐานข้อมูล	ค่าน้ำหนัก
14.	วริศชนม์ นิลนนท์ บุญชริกา สุขะนา	การพัฒนาการผลิตน้ำตาล มะพร้าวในระดับ อุตสาหกรรมท้องถิ่น	วารสารวิจัยรำไพพรรณี ปีที่ 10 ฉบับที่ 3 เดือนมิถุนายน - กันยายน 2559 : 49-54	0.60
15.	ถาวร ฉิมเลี้ยง พรชัย เหลืองวาริ	การศึกษาสภาพการเลี้ยงโค เนื้อของเกษตรกรในจังหวัด จันทบุรี	วารสารวิจัยรำไพพรรณี ปีที่ 10 ฉบับที่ 3 เดือนมิถุนายน - กันยายน 2559 : 73-80	0.60
16.	วรวรรณ สังแก้ว วศิน ยุวนะเตมีย์ คณิสสร ล้อมเมตตา	การพัฒนาผลิตภัณฑ์กระดาษ และผลิตภัณฑ์กระดาษจากไส้ ก่อก่วมกับการใช้สีย้อม ธรรมชาติ	วารสารวิจัยรำไพพรรณี ปีที่ 10 ฉบับที่ 4 เดือนตุลาคม -ธันวาคม 2559 : 5-13	0.60
17.	ทรงศักดิ์ มีมกระโทก กชกร มีมกระโทก	การศึกษาคุณสมบัติยางพารา แผ่นดิบอบแห้งด้วยโรง อบแห้งเทคโนโลยีชาวบ้าน	วารสารวิจัยรำไพพรรณี ปีที่ 10 ฉบับที่ 4 เดือนตุลาคม -ธันวาคม 2559 : 14-23	0.60
18.	หยาดรุ่ง สุวรรณรัตน์ วิลานี จุ่งลก พงศ์พะงา จางบัว รุ่งทิวา สุวรรณรัตน์	การผลิตโปรตีนไฮโดรไลเสท จากการหมักเศษเหลือกุ้งโดย ใช้แบคทีเรียแลคติก	รายงานสืบเนื่องการประชุม วิชาการวิจัยรำไพพรรณี ครั้งที่10 "ก้าวสู่งานวิจัยในศตวรรษที่ 21" 19-20 ธันวาคม 2559 : 291- 296	0.20
19.	เลิศชัย จิตรอารี ดวงรัตน์ สวัสดิ์มงคล จิรานุวัฒน์ ชวงค์ ธีรพล คุมคณะ พัชร สมบูรณ์ชัย วิกัญญา ประทุมยศ	ผลของการเสริมรากด้วย ทุเรียนพันธุ์ชะนี ที่มีต่อ ลักษณะการเจริญเติบโตของ ทุเรียนพันธุ์หมอนทอง	รายงานสืบเนื่องการประชุม วิชาการวิจัยรำไพพรรณี ครั้งที่10 "ก้าวสู่งานวิจัยในศตวรรษที่ 21" 19-20 ธันวาคม 2559 : 297- 303	0.20
20.	นนทยา มากบุญ ถาวร ฉิมเลี้ยง หยาดรุ่ง สุวรรณรัตน์	แรงจูงใจในการเลี้ยงชันโรง ของเกษตรกรจังหวัดจันทบุรี	รายงานสืบเนื่องการประชุม วิชาการวิจัยรำไพพรรณี ครั้งที่10 "ก้าวสู่งานวิจัยในศตวรรษที่ 21" 19-20 ธันวาคม 2559 : 304- 310	0.20

ที่	ชื่อ-สกุล	ชื่องานวิจัย	แหล่งตีพิมพ์/ฐานข้อมูล	ค่าน้ำหนัก
21.	วริศชนม์ นิลนนท์ ประมวล ศรีกาหลง	การพัฒนาผลิตภัณฑ์ อาหารย่อยสลายได้ทาง ชีวภาพจากเปลือกทุเรียน : การใช้แป้งในส่วนผสมของ เส้นใยทุเรียนต่อคุณสมบัติ ทางกายภาพของแผ่นวัสดุ บรรจุภัณฑ์	รายงานสืบเนื่องการประชุม วิชาการวิจัยรำไพพรรณี ครั้งที่10 "ก้าวสู่งานวิจัยในศตวรรษที่ 21" 19-20 ธันวาคม 2559 : 320- 325	0.20
22.	ฉัตรทริกา มาลา มณฑา ท่าอุดม คณิสร์ ล้อมเมตตา	องค์ประกอบของแพลงก์ตอน พืช ในแหล่งน้ำมหาวิทยาลัย ราชภัฏรำไพพรรณี	รายงานสืบเนื่องการประชุม วิชาการวิจัยรำไพพรรณี ครั้งที่10 "ก้าวสู่งานวิจัยในศตวรรษที่ 21" 19-20 ธันวาคม 2559 : 505- 516	0.20
23.	นภาพร จิตต์ศรีธธา วัชรวิทย์ รัศมี	ผลของชนิดวัสดุปลูกและ จำนวนต้นที่ส่งผลต่อการ เจริญเติบโตและผลผลิตของ ผักคะน้าพันธุ์เห็ดหอมใน ระบบ DRFT	รายงานสืบเนื่องการประชุม วิชาการวิจัยรำไพพรรณี ครั้งที่10 "ก้าวสู่งานวิจัยในศตวรรษที่ 21" 19-20 ธันวาคม 2559 : 517- 524	0.20
24.	อารยา แดงโรจน์ สิทธิพัฒน์ แผ้วฉ่ำ ณัฐพงษ์ เทียรธวัช นภดล เพ็องประยูร	การใช้ผักกระฉูดบดแห้ง ทดแทนรำละเอียดในสูตร อาหารเลี้ยงปลายี่สกเทศ (Labio rohita, Hamilton) และปลาตะเพียนขาว (Barbonymus gonionotus, Bleeker)	รายงานสืบเนื่องการประชุม วิชาการวิจัยรำไพพรรณี ครั้งที่ 10 "ก้าวสู่งานวิจัยในศตวรรษที่ 21" 19-20 ธันวาคม 2559 : 552- 566	0.20
25.	วรรณภา สุภารัตน์ พรพรรณ สุขุมพินิจ	อิทธิพลของสาร BAP ต่อการ เพิ่มจำนวนยอดของต้นพรมมิ ในสภาพปลอดเชื้อ	รายงานสืบเนื่องการประชุม วิชาการวิจัยรำไพพรรณี ครั้งที่10 "ก้าวสู่งานวิจัยในศตวรรษที่ 21" 19-20 ธันวาคม 2559 : 567- 570	0.20

## ข้อมูลการได้รับทุนสนับสนุนการวิจัย ประจำปีงบประมาณ 2560

ในปีงบประมาณ 2560 คณะเทคโนโลยีการเกษตร ได้รับทุนสนับสนุนการวิจัย จำนวน 3,914,699 บาท เฉลี่ยต่อ อาจารย์ 1 คน เท่ากับ 210,787.95 บาท

กลุ่มวิชาวิทยาศาสตร์

หลักสูตร	จำนวนเงินสนับสนุนงานวิจัยหรืองานสร้างสรรค์			จำนวนอาจารย์ประจำทั้งหมดและนักวิจัย (ไม่นับผู้ลาศึกษาต่อ)	จำนวนเงินเฉลี่ยต่อคน(บาท)
	ภายใน	ภายนอก	รวม		
เกษตรศาสตร์	993,757		993,757	5	198,751.40
เทคโนโลยีการเกษตร	190,000		190,000	5	38,000.00
เทคโนโลยีการเพาะเลี้ยงสัตว์น้ำ	182,655		182,655	5	36,531.00
วิทยาศาสตร์และเทคโนโลยีการอาหาร	1,472,477	1,350,000	2,822,477	5	564,495.40
เทคโนโลยีการเกษตร (ป.โท)	1,080,810		1,080,810	5	216,162.00
<b>รวมคณะเทคโนโลยีการเกษตร</b>	<b>3,919,699</b>	<b>1,350,000</b>	<b>5,269,699</b>	<b>25</b>	<b>210,787.95</b>

## รายชื่อโครงการวิจัยที่ได้รับทุน ประจำปีงบประมาณ 2560

ที่	ชื่อโครงการวิจัย	ผู้รับทุน	จำนวนเงิน	แหล่งทุน
1.	การพัฒนาผลิตภัณฑ์แป้งฟลาวัวร์และสตาร์ชจากเมล็ดทุเรียน และการประยุกต์ใช้ในผลิตภัณฑ์อาหาร	ผศ.วิรัชชนม์ นิลนนท์ อ.จิรพร สวัสดิการ อ.กุลพร พุทธิมี	725,000	งบประมาณแผ่นดิน
2.	การใช้ประโยชน์ของกัมจากเมล็ดทุเรียนในผลิตภัณฑ์ไอศกรีม	อ.จิรพร สวัสดิการ ผศ.วิรัชชนม์ นิลนนท์ อ.หยาดรุ้ง สุวรรณรัตน์	440,220	งบประมาณแผ่นดิน
3.	การผลิตและการประยุกต์ใช้เพคตินจากเศษเปลือกเปลือกทุเรียน	อ.หยาดรุ้ง สุวรรณรัตน์ อ.จิรพร สวัสดิการ	491,920	งบประมาณแผ่นดิน
4.	การพัฒนากระบวนการผลิตและคุณภาพของผลิตภัณฑ์ทุเรียนแห้งทอดกรอบ กลุ่มวิสาหกิจชุมชนบ้านชน ตำบลตะพง อำเภอเมืองระยอง จังหวัดระยอง	อ.กุลพร พุทธิมี อ.ศรายุทธ์ จิตรพัฒนากุล*	257,257	งบประมาณแผ่นดิน
5.	โครงการวิจัยและพัฒนาการเพาะเห็ดเหี่ยวไผ่ (Phallus indussiatu) โดยใช้ใบของไม้ผลชนิดต่าง ๆ ร่วมกับการปลูกพืชเถาเลื้อยเพื่อเพิ่มมูลค่าวัสดุเหลือใช้ในสวนไม้ผล	ผศ.อัจฉรา บุญโรจน์ และคณะ	761,000	งบประมาณแผ่นดิน

ที่	ชื่อโครงการวิจัย	ผู้รับทุน	จำนวนเงิน	แหล่งทุน
6.	การใช้ข้าวเปลือกข้าวหอมแม่พญาทองคำ บดในสูตรอาหารไก่พื้นเมืองลูกผสม	รศ.ถาวร ฉิมเลี้ยง อ.พรชัย เหลืองวารี	528,890	งบประมาณ แผ่นดิน
7.	การเก็บรักษาพันธุ์กรรมเอื้องดอกมะเขือใน สภาพปลอดเชื้อด้วยเทคนิคชะลอการ เจริญเติบโตและการเก็บรักษาภายใต้สภาพ เยือกแข็ง	อ.พรพรรณ สุขุมพินิจ นางสาวกมลภัทร ศิริพงษ์* อ.อดิศักดิ์ การพึ่งตน*	157,756.67	งบประมาณ แผ่นดิน
8.	ความหลากหลายของแพลงก์ตอนพืชใน โครงการแก้มลิงบึงบ้านขอมอันเนื่องมาจาก พระราชดำริ จังหวัดจันทบุรี	อ.คณิศร ล้อมเมตตา อ.สิทธิพัฒน์ แฝ้วฉำ อ.อุมารินทร์ มัจฉาเกื้อ	150,000	งบประมาณ แผ่นดิน
9.	ผลของการใช้น้ำทิ้งจากการหมักก๊าซชีวภาพ ด้วยมูลสัตว์และเศษลำไยต่อสมบัติทางเคมี ของดินและการเจริญเติบโตของดาวเรือง (Tagetes erecta)	อ.วิกันยา ประทุมยศ รศ.สมชาย ชคตระการ* อ.เลิศชัย จิตรอารี	50,000	กองทุนวิจัย
10.	ผลของชนิดวัสดุปลูกที่ส่งผลต่อการ เจริญเติบโตและผลผลิตของเมล่อน (Cucumis melo L.)	อ.นภาพร จิตต์ศรีธธา อ.วัชรวิทย์ รัศมี	75,000	กองทุนวิจัย
11.	การศึกษาความเป็นไปได้ของการปลูกแคน ตาลูปด้วยระบบให้น้ำอัตโนมัติ	อ.ดวงรัตน์ สวัสดิ์มงคล อ.ปรัชญา ใจสุทธิ*	25,000	กองทุนวิจัย
12.	ผลของการใช้สารโพแทสเซียมคลอไรด์ร่วมกับ กับพาคอลบิวทราโซล, โมโนโพแทสเซียม ฟอสเฟต และเมพิควอทคลอไรด์ ต่อการ ออกดอกของลำไยในฤดูฝน	อ.เลิศชัย จิตรอารี อ.วิกันยา ประทุมยศ อ.พิมพ์ใจ สุวรรณวงศ์*	50,000	กองทุนวิจัย
13.	การระบาดของเหามนุษย์ในจังหวัดจันทบุรี และการป้องกันกำจัดโดยใช้น้ำมันหอม ระเหยจากพืชสมุนไพร	อ.วัชรวิทย์ รัศมี อ.จิรพร สวัสดิ์การ	60,000	กองทุนวิจัย
14.	การใช้ถั่วพูเป็นวัตถุดิบโปรตีนในอาหาร ปลานิล	อ.สรารุช แสงสว่างโชติ อ.พรพรรณ สุขุมพินิจ	60,000	กองทุนวิจัย
15.	การใช้แป้งข้าวหอมแม่พญาทองคำทดแทน แป้งสาลีในผลิตภัณฑ์คุกกี้	อ.เดือนรุ่ง เบญจมาศ อ.สุพร สังข์สุวรรณ	50,000	กองทุนวิจัย

ที่	ชื่อโครงการวิจัย	ผู้รับทุน	จำนวนเงิน	แหล่งทุน
16.	การพัฒนารูปแบบการเลี้ยงสัตว์น้ำร่วมกับ การปลูกพืชเพื่อสนับสนุนการดำเนินชีวิต แบบเศรษฐกิจพอเพียง	อ.อุมารินทร์ มัจฉาเกื้อ อ.สนธยา กุลกัลยา อ.พรพรรณ สุขุมพินิจ	32,655	กองทุนวิจัย
17.	ผลการใช้น้ำทิ้งจากการหมักก๊าซชีวภาพด้วย มูลสัตว์และเศษทุเรียนต่อการเจริญเติบโต ของผักกาดกวางตุ้ง	อ.วิกันยา ประทุมยศ อ.เลิศชัย จิตรอารี อ.วัชรวิทย์ รัตมี	5,000	ทุนวิจัย ภายในคณะ
18.	ส่งเสริมและพัฒนาการตลาดไม้ผลสู่ มาตรฐานผ่านสถาบันเกษตรกร	ผศ.เดือนรุ่ง เบญจมาศ	1,350,000	จังหวัดนครนายก
งบประมาณรวม			5,269,699 บาท	



Best Oral Presentation โดย ดร.สุทิสฯ ชัยกุล

ในการประชุมวิชาการนานาชาติ The Fifth International Conference on Intregration of Science and Technology for Sustainable Development (5thICIST 2016)  
ณ โรงแรม Inle Cherry Queen Hotel เมืองเฮโฮ รัฐฉานใต้ ประเทศเมียนมาร์



ประเด็นยุทธศาสตร์ที่ 3 : บริการวิชาการทางการเกษตรและสืบสานพระราชดำริ

ที่	โครงการ/กิจกรรม	ตัวชี้วัด	ค่าเป้าหมาย	ผลการดำเนินงาน	การบรรลุ
1.	ทบทวนและปรับปรุงระบบและกลไกการบริการวิชาการ	-ระดับความสำเร็จของการดำเนินงานตามระบบกลไก	ร้อยละ 80	ร้อยละ 100	ไม่บรรลุ
2.	สำรวจความต้องการของชุมชน องค์กรภายนอก	-รายงานผลการสำรวจความต้องการด้านบริการวิชาการ	1 ฉบับ	2 ฉบับ	บรรลุ
3.	บริการวิชาการที่ตอบสนองต่อความต้องการของท้องถิ่น	-โครงการบริการวิชาการที่ตอบสนองความต้องการของชุมชน ท้องถิ่น และสังคม	1 โครงการ	3 โครงการ	บรรลุ
4.	ส่งเสริมและเผยแพร่งานตามแนวพระราชดำริเศรษฐกิจพอเพียง	-มีศูนย์เรียนรู้เศรษฐกิจพอเพียงที่มีความพร้อมด้านกิจกรรมและวิชาการ	1 ศูนย์	1 ศูนย์	บรรลุ
		-จำนวนผู้รับบริการ	150 คน	163 คน	บรรลุ
ผลการดำเนินงานภาพรวม			เป้าหมาย 5 ตัวชี้วัด	บรรลุ 5 ตัวชี้วัด	บรรลุ 100%



**อบรมการปลูกพืชโดยไม่ใช้ดิน**  
ณ ห้องประชุมกรีนฮอลล์ 1 คณะเทคโนโลยีการเกษตร วันที่ 18 มีนาคม 2560



**Welcome Aggie สวัสดิ์ดาวบอย ครั้งที่ 9**  
จัดอบรมและแข่งขันทักษะการจัดสวนแก้วให้กับนักเรียนมัธยมศึกษาตอนปลาย  
ณ หอประชุมรำไพพรรณี และห้องประชุมกรีนฮอลล์ วันที่ 24-25 สิงหาคม 2560

ประเด็นยุทธศาสตร์ที่ 4 : ส่งเสริมศาสนา ศิลปวัฒนธรรม และภูมิปัญญาท้องถิ่น

ที่	โครงการ/กิจกรรม	ตัวชี้วัด	ค่าเป้าหมาย	ผลการดำเนินงาน	การบรรลุ
1.	1. กิจกรรมพัฒนาระบบและกลไกการทำนุบำรุงศิลปวัฒนธรรม	-ระดับความสำเร็จของการดำเนินงานตามระบบกลไก	ร้อยละ 80	ร้อยละ 100	บรรลุ
2.	2. โครงการรณรงค์ปลูกจิตสำนึกและการมีส่วนร่วมของนักศึกษา บุคลากร และชุมชน	-อาจารย์ นักศึกษา บุคลากร ร่วมโครงการ	100 คน	156 คน	บรรลุ
		-วิชาที่บูรณาการจำนวน	1 วิชา	1 วิชา	บรรลุ
ผลการดำเนินงานภาพรวม			เป้าหมาย 3 ตัวชี้วัด	บรรลุ 3 ตัวชี้วัด	บรรลุ 100%



ถวายเทียนพรรษา เนื่องในวันเข้าพรรษา  
ณ วัดแสง จังหวัดจันทบุรี วันที่ 4 กรกฎาคม 2560



ปลูกข้าววันแม่ เก็บเกี่ยววันพ่อ “ระยะเกี่ยว”  
ณ ตำบลวังแซ้ม จ.จันทบุรี วันที่ 19 พฤศจิกายน 2559

## ประเด็นยุทธศาสตร์ที่ 5 : การบริหารจัดการที่ดีตามหลักธรรมาภิบาล

	โครงการ/กิจกรรม	ตัวชี้วัด	ค่าเป้าหมาย	ผลการดำเนินงาน	การบรรลุ	
1.	โครงการการจัดการความรู้ด้านการเรียนการสอนและด้านการวิจัย	-อาจารย์ นักวิชาการร่วมโครงการ	ร้อยละ 80	ร้อยละ 74	ไม่บรรลุ	
2.	กิจกรรมจัดทำแผนบริหารความเสี่ยงและการควบคุมภายในคณะเทคโนโลยีการเกษตร	-มีแผนการบริหารความเสี่ยงประจำปี 2560	มีแผน	มีแผน	บรรลุ	
3.	กิจกรรมพัฒนาระบบและกลไกการประกันคุณภาพ	-ระดับความสำเร็จของการดำเนินงานตามระบบกลไก	ร้อยละ 80	ร้อยละ 83.33	บรรลุ	
4.	กิจกรรมจัดหาวัสดุสำนักงาน วัสดุงานสนามซ้อมแซมครุภัณฑ์ และพัฒนาสภาพแวดล้อม	-รายการจัดซื้อวัสดุ ซ่อมแซมครุภัณฑ์ และพัฒนาสภาพแวดล้อม	มีการจัดซื้อ	มีการจัดซื้อ	บรรลุ	
		-ความพึงพอใจต่อสิ่งสนับสนุนการเรียนรู้	3.51 คะแนน	3.87 คะแนน	บรรลุ	
		-ค่าโทรศัพท์มือถือ	-เบิกจ่ายค่าโทรศัพท์ 12 เดือน	12 เดือน	10 เดือน	ไม่บรรลุ
		-ค่าโทรศัพท์สำนักงาน	-เบิกจ่ายค่าโทรศัพท์ 12 เดือน	12 เดือน	9 เดือน	ไม่บรรลุ
5.	กิจกรรมพัฒนาห้องปฏิบัติการกลาง	-ความพึงพอใจของผู้ใช้ห้องปฏิบัติการกลาง	3.51 คะแนน	4.07 คะแนน	บรรลุ	
6.	กิจกรรมบริหารการเปลี่ยนแปลง	-มีการใช้จ่ายงบประมาณสนับสนุนการเปลี่ยนแปลงการดำเนินงาน	มี	มี	บรรลุ	
7.	กิจกรรมจัดซื้อครุภัณฑ์และปรับปรุงสิ่งก่อสร้าง	-ได้ครุภัณฑ์ และปรับปรุงสิ่งก่อสร้าง	ครุภัณฑ์ 5 รายการ ปรับปรุงสิ่งก่อสร้าง 1 รายการ	ครุภัณฑ์ 5 รายการ ปรับปรุงสิ่งก่อสร้าง 1 รายการ	บรรลุ	

	โครงการ/กิจกรรม	ตัวชี้วัด	ค่าเป้าหมาย	ผลการดำเนินงาน	การบรรลุ
8.	กิจกรรมพัฒนาสิ่งสนับสนุนการเรียนรู้ของหลักสูตร	-หลักสูตรได้รับการสนับสนุนงบประมาณ	5 หลักสูตร	5 หลักสูตร	บรรลุ
9.	กิจกรรมพัฒนาภาพลักษณ์และประชาสัมพันธ์เชิงรุกคณะเทคโนโลยีการเกษตร	-มีกิจกรรมพัฒนาภาพลักษณ์/ประชาสัมพันธ์	1 กิจกรรม	2 กิจกรรม	บรรลุ
10.	กิจกรรมประชุมคณะกรรมการประจำคณะ	-มีการประชุมคณะกรรมการประจำคณะ	4 ครั้ง	4 ครั้ง	บรรลุ
11.	3.8 กิจกรรมการจัดทำแผนกลยุทธ์คณะเทคโนโลยีการเกษตร พ.ศ. 2560-2564 และแผนปฏิบัติการประจำปี 2561	-มีแผนพัฒนาคณะฯ 5 ปี (2560-2564) ฉบับปี 2561	มี	มี	บรรลุ
		-มีแผนปฏิบัติการประจำปี 2561	มี	อยู่ระหว่างดำเนินการ	ไม่บรรลุ
12.	กิจกรรมพัฒนาบุคลากรสายวิชาการและสายสนับสนุน	-อาจารย์ได้รับการพัฒนาทางวิชาการและวิชาชีพ	ร้อยละ 100	ร้อยละ 100	บรรลุ
		-บุคลากรสายสนับสนุนได้รับการพัฒนาทางวิชาชีพ	ร้อยละ 50	ร้อยละ 64.71	บรรลุ
13.	กิจกรรมจัดทำและทบทวนแผนพัฒนาบุคลากร	-มีแผนพัฒนาบุคลากรสายวิชาการและสายสนับสนุน ประจำปี 2560	มี	มี	บรรลุ
14.	กิจกรรมจัดทำและทบทวนแผนกลยุทธ์ทางการเงินคณะเทคโนโลยีการเกษตร	-มีแผนกลยุทธ์ทางการเงินของคณะเทคโนโลยีการเกษตร ฉบับ ปี 2560	มี	ไม่ได้ดำเนินการ	ไม่บรรลุ

	โครงการ/กิจกรรม	ตัวชี้วัด	ค่าเป้าหมาย	ผลการดำเนินงาน	การบรรลุ
15.	สร้างเครือข่ายความร่วมมือกับองค์กรภายในและภายนอก เพื่อการจัดการสินค้าเกษตรอย่างมืออาชีพ	-องค์กรที่ให้ความร่วมมือ	1 องค์กร	1 องค์กร	บรรลุ
16.	โครงการจำหน่ายผลผลิตผลิตภัณฑ์ทางการเกษตรและกิจกรรมอื่น ๆ ที่เกี่ยวข้อง	-มีรายได้	5,000 บาท	18,964 บาท	บรรลุ
ผลการดำเนินงานภาพรวม			เป้าหมาย 21 ตัวชี้วัด	บรรลุ 16 ตัวชี้วัด	บรรลุ 76.19%



จัดทำแผนกลยุทธ์ 5 ปี 2560-2564 และจัดทำแผนปฏิบัติการประจำปี 2561 ณ ห้องประชุมกรีนฮอลล์ คณะเทคโนโลยีการเกษตร วันที่ 17-28 มิถุนายน 2560



จัดการความรู้ เรื่อง “การเขียนบทความวิจัยเพื่อตีพิมพ์เผยแพร่ในระดับนานาชาติ”  
ณ ห้องประชุมกรีนฮอลล์ 1 คณะเทคโนโลยีการเกษตร วันที่ 6 มิถุนายน 2560



จัดการความรู้ เรื่อง “การพัฒนาการเรียนการสอนที่สอดคล้องกับศตวรรษที่ 21”  
ณ ห้องประชุมกรีนฮอลล์ 1 คณะเทคโนโลยีการเกษตร วันที่ 20 กรกฎาคม 2560



## ผลการตรวจประเมินคุณภาพการศึกษาภายใน ประจำปีการศึกษา 2559

### ผลประเมินระดับคณะ

องค์ประกอบที่	ตัวบ่งชี้	คะแนน
1 การผลิตบัณฑิต	1.1 ผลการบริหารจัดการหลักสูตรโดยรวม	3.70
	1.2 อาจารย์ประจำคณะที่มีคุณวุฒิปริญญาเอก	5
	1.3 อาจารย์ประจำคณะที่ดำรงตำแหน่งทางวิชาการ	2.67
	1.4 จำนวนนักศึกษาเต็มเวลาเทียบเท่าต่อจำนวนอาจารย์ประจำ	5
	1.5 การบริการนักศึกษาระดับปริญญาตรี	5
	1.6 กิจกรรมนักศึกษาระดับปริญญาตรี	5
2 การวิจัย	2.1 ระบบและกลไกการบริหารและพัฒนางานวิจัยหรืองานสร้างสรรค์	5
	2.2 เงินสนับสนุนงานวิจัยและงานสร้างสรรค์	5
	2.3 ผลงานวิชาการของอาจารย์ประจำและนักวิจัย	5
3 การบริการวิชาการ	3.1 การบริการวิชาการแก่สังคม	5
4 การทำนุบำรุงศิลปะและวัฒนธรรม	4.1 ระบบและกลไกการทำนุบำรุงศิลปะและวัฒนธรรม	5
5 การบริหารจัดการ	5.1 การบริหารของคณะเพื่อการกำกับติดตามผลลัพธ์ตามพันธกิจ กลุ่มสถาบันและเอกลักษณ์ของคณะ	5
	5.2 ระบบการประกันคุณภาพระดับหลักสูตร	5
<b>คะแนนเฉลี่ย</b>		<b>4.72</b>

คะแนนประเมินระดับหลักสูตร

องค์ประกอบคุณภาพ	ตัวบ่งชี้	คะแนนระดับหลักสูตร				
		วิทยาศาสตร์และเทคโนโลยีการอาหาร	เทคโนโลยีการเกษตร	เกษตรศาสตร์	เทคโนโลยีการเพาะเลี้ยงสัตว์น้ำ	เทคโนโลยีการเกษตร (ป.โท)
1. การกำกับมาตรฐาน	-	ผ่าน	ผ่าน	ผ่าน	ผ่าน	ผ่าน
2. บัณฑิต	2.1 คุณภาพบัณฑิตตามกรอบมาตรฐานคุณวุฒิระดับอุดมศึกษาแห่งชาติ	3.70	4.07	3.54	4.33	
	2.2 (ตรี) ร้อยละของบัณฑิตปริญญาตรีที่ทำงานทำ หรือประกอบอาชีพอิสระภายใน 1 ปี	3.33	5.00	4.00	5.00	
	2.2 (โท) ผลงานของนักศึกษาและผู้สำเร็จการศึกษาในระดับปริญญาโทที่ได้รับการตีพิมพ์หรือเผยแพร่					5.00
3. นักศึกษา	3.1 การรับนักศึกษา	3.00	4.00	4.00	4.00	4.00
	3.2 การส่งเสริมและพัฒนานักศึกษา	3.00	3.00	3.00	4.00	3.00
	3.3 ผลที่เกิดกับนักศึกษา	3.00	3.00	3.00	3.00	3.00
4. อาจารย์	4.1 การบริหารและพัฒนาอาจารย์	3.00	3.00	3.00	4.00	4.00
	4.2 คุณภาพอาจารย์ (ป.เอก, ตำแหน่งทางวิชาการ, ผลงานวิชาการ)	5.00	3.89	4.44	1.67	4.17
	4.3 ผลที่เกิดกับอาจารย์	4.00	4.00	4.00	4.00	4.00
5. หลักสูตร การเรียนการสอน การประเมินผู้เรียน	5.1 สาระของรายวิชาในหลักสูตร	3.00	4.00	3.00	3.00	4.00
	5.2 การวางระบบผู้สอนและกระบวนการจัดการเรียนการสอน	3.00	4.00	3.00	3.00	4.00
	5.3 การประเมินผู้เรียน	3.00	2.00	3.00	3.00	3.00
	5.4 ผลการดำเนินงานหลักสูตรตามกรอบมาตรฐานคุณวุฒิระดับอุดมศึกษาแห่งชาติ	5.00	5.00	4.50	5.00	5.00
6. สิ่งสนับสนุนการเรียนรู้	6.1 สิ่งสนับสนุนการเรียนรู้	4.00	4.00	4.00	4.00	4.00
ค่าเฉลี่ยคะแนน องค์ประกอบที่ 2-6		3.54	3.77	3.58	3.69	3.93
ระดับคุณภาพ		ดี	ดี	ดี	ดี	ดี

# ส่วนที่ 3

## ข้อมูลงบประมาณ

## ข้อมูลการใช้งบประมาณ

ในปีงบประมาณ 2560 คณะเทคโนโลยีการเกษตรใช้จ่ายงบประมาณดำเนินการจำนวนทั้งสิ้น 4,081,088.85 บาท มีข้อมูลการใช้ ดังนี้

### ข้อมูลการใช้งบประมาณแยกตามยุทธศาสตร์

ยุทธศาสตร์	งบประมาณแผ่นดิน	งบรายได้	ผลรวมทั้งหมด
1. การผลิตบัณฑิตเกษตรที่ฉลาดจัดการ สอดคล้องกับความต้องการของท้องถิ่นและการเปลี่ยนแปลงของสังคม	768,484.48	231,500.00	999,984.48
2. ส่งเสริมและพัฒนาด้านการวิจัยเพื่อการพัฒนาท้องถิ่น	5,000.00	2,000.00	7,000.00
3. บริการวิชาการทางการเกษตรและสืบสานแนวพระราชดำริ	486,796.00	-	486,796.00
4. ส่งเสริมศาสนา ศิลปวัฒนธรรม และภูมิปัญญาท้องถิ่น	4,900.00	59,623.00	64,523.00
5. การบริหารจัดการที่ดีตามหลักธรรมาภิบาล	1,614,448.40	908,336.97	2,522,785.37
<b>รวมทั้งสิ้น</b>	<b>2,879,628.88</b>	<b>1,201,459.97</b>	<b>4,081,088.85</b>

### ข้อมูลการใช้งบประมาณแยกตามโครงการ

โครงการ	งบประมาณ
1. โครงการผลิตบัณฑิตคณะเทคโนโลยีการเกษตร	412,086.63
2. โครงการสนับสนุนการดำเนินงานของหลักสูตรวิทยาศาสตรบัณฑิต สาขาเทคโนโลยีการเกษตร	39,800.00
3. โครงการสนับสนุนการดำเนินงานของหลักสูตรวิทยาศาสตรบัณฑิต สาขาวิชาเกษตรศาสตร์	40,669.89
4. โครงการสนับสนุนการดำเนินงานของหลักสูตรวิทยาศาสตรบัณฑิต สาขาวิชาเทคโนโลยีการเพาะเลี้ยงสัตว์น้ำ	36,049.96
5. โครงการสนับสนุนการดำเนินงานของหลักสูตรวิทยาศาสตรและเทคโนโลยีการอาหาร	29,900.00
6. โครงการปรับปรุงหลักสูตร	149,983.00
7. โครงการพัฒนานักศึกษา	173,735.00
8. โครงการสนับสนุนการเผยแพร่ผลงาน วิจัยหรืองานสร้างสรรค์ ในการประชุมวิชาการหรือตีพิมพ์ในวารสารระดับชาติ หรือนานาชาติ	5,000.00
9. โครงการส่งเสริมและเผยแพร่งานตามแนวพระราชดำริเศรษฐกิจพอเพียง	199,989.00

โครงการ	งบประมาณ
10. โครงการจัดซื้อครุภัณฑ์และปรับปรุงอาคาร	1,041,510.00
11. โครงการบริหารจัดการคณะเทคโนโลยีการเกษตร	1,374,395.37
12. โครงการสนับสนุนการดำเนินงานของหลักสูตรวิทยาศาสตรมหาบัณฑิต สาขาวิชาเทคโนโลยีการเกษตร	18,800.00
13. โครงการเตรียมฝึกประสบการณ์วิชาชีพเพื่อพัฒนานักศึกษาคณะเทคโนโลยีการเกษตร	60,000.00
14. ทำนุบำรุงศิลปวัฒนธรรม	44,573.00
15. โครงการบริหารจัดการด้านการวิจัย	6,980.00
16. โครงการสำรวจความต้องการของชุมชน องค์กรภายนอก ด้านการบริการวิชาการ	2,000.00
17. รมรงค์ปลูกจิตสำนึกและการมีส่วนร่วมของนักศึกษา บุคลากร และชุมชน	19,950.00
18. โครงการฝึกประสบการณ์วิชาชีพในต่างประเทศ	38,960.00
19. Welcome Aggie สวัสดิ์คาวบอย	76,990.00
20. อบรมการปลูกผักโดยไม่ใช้ดิน	59,997.00
21. โครงการการแปรรูปสินค้ามูลค่าสูงเพื่อเตรียมความพร้อมให้ก้าวทันยุคไทยแลนด์	149,820.00
22. โครงการพัฒนาบุคลากรด้านภาษาอังกฤษ	99,900.00
<b>รวมทั้งสิ้น</b>	<b>4,081,088.85</b>

#### รายการปรับปรุง ซ่อมแซมอาคาร

รายการ	มูลค่า (บาท)
1. ปรับปรุงอาคารเพาะเห็ด	370,000.00
2. ซ่อมหลังคาคณะเทคโนโลยีการเกษตร (อาคาร22)	91,000.00
<b>รวมทั้งสิ้น</b>	<b>461,000.00</b>

รายการจัดซื้อครุภัณฑ์

ชื่อครุภัณฑ์	จำนวน	หน่วย	มูลค่า (บาท)
กล้องถ่ายรูป DSLR ความละเอียดไม่ต่ำกว่า 20 ล้าน พิกเซล	1	ตัว	39,950.00
เครื่องปรับอากาศ ชนิดแขวน (มีระบบฟอกอากาศ) ขนาดไม่น้อยกว่า 24,000 บีทียู	1	เครื่อง	30,000.00
เครื่องปรับอากาศ ชนิดติดผนัง (มีระบบฟอกอากาศ) ขนาดไม่น้อยกว่า 24,000 บีทียู	1	เครื่อง	28,000.00
เครื่องปรับอากาศ ชนิดติดผนัง (มีระบบฟอกอากาศ) ขนาดไม่น้อยกว่า 12,000 บีทียู	1	เครื่อง	16,900.00
เครื่องแพ็กสูญญากาศ	1	เครื่อง	85,000.00
โต๊ะและเก้าอี้อาจารย์ผู้สอน	17	ชุด	114,290.00
พัดลมติดผนัง	2	เครื่อง	3,380.00
เครื่องอัดไส้กรอก	1	เครื่อง	8,500.00
เครื่องสูบน้ำแบบหอยโข่ง	1	เครื่อง	2,700.00
ถังน้ำไฟเบอร์กลาส	1	ใบ	4,700.00
เครื่องวัดค่าการนำไฟฟ้า	1	เครื่อง	3,960.00
เครื่องพ่นสารเคมี	2	เครื่อง	5,000.00
ตู้ล็อกเกอร์	3	ตู้	24,000.00
ตู้ใส่เอกสาร	1	ตู้	4,000.00
คอมพิวเตอร์	1	เครื่อง	24,800.00
เครื่องสำรองไฟ	1	ตัว	3,200.00
คอมพิวเตอร์ all in one	1	เครื่อง	20,490.00
เครื่องพิมพ์เลเซอร์	3	เครื่อง	33,000.00
เครื่องสแกนเนอร์	1	เครื่อง	26,000.00
เครื่องตัดหญ้าแบบข้อแข็ง	1	เครื่อง	9,500.00
จัดซื้อพัดลมโคจร	26	ตัว	28,340.00
จัดซื้อเครื่องปรับอากาศ	2	ตัว	64,800.00
<b>รวมทั้งสิ้น</b>			<b>580,510.00</b>