



# รายงานการประเมินตนเอง

Self Assessment Report : SAR

1 มิ.ย. 2553 – 31 พ.ค. 2554

# เกษตรรำไพ

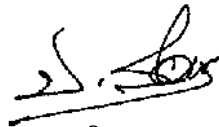
คณะเทคโนโลยีการเกษตร  
มหาวิทยาลัยราชภัฏรำไพพรรณี  
ปีการศึกษา 2553

## คำนำ

รายงานการประเมินตนเองตามเกณฑ์มาตรฐานของสกอ. คณะเทคโนโลยีการเกษตร ประจำปีการศึกษา 2553 ฉบับนี้ได้จัดทำขึ้นเพื่อตรวจสอบและประเมินตนเอง ในรอบปี การศึกษา 2553 การประเมินใช้เกณฑ์การประเมินตามที่คณะกรรมการการอุดมศึกษา ประจำปี 2553 ซึ่งประกอบด้วยองค์ประกอบคุณภาพ 9 องค์ประกอบ จำแนกเป็นจำนวนตัว บ่งชี้ 23 ตัวบ่งชี้

ผลการประเมินครั้งนี้คณะเทคโนโลยีการเกษตร จะได้ใช้เป็นแนวทางในการดำเนินงาน ประกันคุณภาพในปีการศึกษาถัดไป เพื่อทำให้เกิดการพัฒนาตนเองอย่างต่อเนื่อง และพัฒนา ไปสู่มาตรฐานที่สูงขึ้น นอกจากนี้สังคมภายนอกสามารถติดตามได้ง่ายและชัดเจน

ขอขอบคุณคณะกรรมการ คณาจารย์ และบุคลากรทุกท่านที่ให้ความร่วมมือเป็นอย่างดี ในการรวบรวมเอกสาร หลักฐานต่าง ๆ ที่เกี่ยวข้องกับการปฏิบัติงานพร้อมรายงานผลการ ดำเนินงานและหวังเป็นอย่างยิ่งว่าทุกท่านจะนำระบบการประกันคุณภาพการศึกษาไปใช้ในการ ปฏิบัติงาน เพื่อพัฒนามาตรฐานการศึกษาในระดับที่สูงขึ้น



(นายปราโมช ร่วมสุข)

คณบดีคณะเทคโนโลยีการเกษตร

## สารบัญ

หน้า

คำนำ

สารบัญ

<b>ส่วนที่ 1</b> ข้อมูลเบื้องต้นของคณะเทคโนโลยีการเกษตร	1
ประวัติความเป็นมา	2
วิสัยทัศน์ ปรัชญา พันธกิจ วัตถุประสงค์และเป้าประสงค์	3
นโยบายคณะเทคโนโลยีการเกษตร	5
นโยบายการประกันคุณภาพการศึกษา	5
โครงสร้างการบริหารงาน	7
บุคลากรประจำคณะ	8
งบประมาณประจำปี 2553	9
นักศึกษา	10
ผู้สำเร็จการศึกษา	10
หลักสูตรที่เปิดสอน	10
ผลการดำเนินการประกันคุณภาพ ปีการศึกษา 2552	11
จุดแข็ง จุดอ่อน และข้อเสนอแนะของคณะกรรมการตรวจประเมินจากภายนอก	14
<b>ส่วนที่ 2</b> ผลการดำเนินงานประกันคุณภาพภายใน	17
องค์ประกอบที่ 1 ปรัชญา ปณิธาน วัตถุประสงค์ และแผนการดำเนินงาน	18
องค์ประกอบที่ 2 การผลิตบัณฑิต	22
องค์ประกอบที่ 3 กิจกรรมการพัฒนานักศึกษา	42
องค์ประกอบที่ 4 การวิจัย	47
องค์ประกอบที่ 5 การบริการวิชาการแก่สังคม	56
องค์ประกอบที่ 6 การทำนุบำรุงศิลปและวัฒนธรรม	61
องค์ประกอบที่ 7 การบริหารและการจัดการ	63
องค์ประกอบที่ 8 การเงินและงบประมาณ	73
องค์ประกอบที่ 9 ระบบและกลไกการประกันคุณภาพ	76
องค์ประกอบที่ 10 อัตลักษณ์มหาวิทยาลัยราชภัฏรำไพพรรณี	79
องค์ประกอบที่ 99 องค์ประกอบตามนโยบายรัฐบาล "สถานศึกษา 3 ดี"	82

<b>ส่วนที่ 3</b>	<b>สรุปผลการประเมิน</b>	<b>85</b>
	ตาราง ส.1 แสดงผลการประเมินรายตัวบ่งชี้ต่างองค์ประกอบคุณภาพ	86
	ตาราง ส.2 แสดงผลการประเมินตามองค์ประกอบคุณภาพ	88
	ตาราง ส.3 แสดงผลการประเมินตามมาตรฐานการอุดมศึกษา	89
	ตาราง ส.4 แสดงผลการประเมินตามมุมมองด้านการบริหารจัดการ	90
	ตาราง ส.5 แสดงผลการประเมินตามมาตรฐานสถาบันอุดมศึกษา	91
<b>ส่วนที่ 4</b>	<b>ภาคผนวก</b>	



## ส่วนที่ 1

ข้อมูลเบื้องต้นของคณะเทคโนโลยีการเกษตร

## ประวัติความเป็นมา

คณะเทคโนโลยีการเกษตรเริ่มต้นพัฒนามาจากหมวดวิชาเกษตรกรรม เกิดขึ้นพร้อมกับการก่อตั้งวิทยาลัยครูจันทบุรี เมื่อปี พ.ศ.2515 ในระยะแรกเปิดสอนในระดับประกาศนียบัตรวิชาการศึกษา(ปกศ.ต้น)และในปี พ.ศ.2517 เปิดสอนระดับประกาศนียบัตรวิชาการศึกษาชั้นสูง(ปกศ.สูง)วิชาเอกเกษตรกรรมเป็นปีแรก

พ.ศ. 2518 ประกาศใช้พระราชบัญญัติวิทยาลัยครู พ.ศ. 2518 ยกฐานะจากหมวดวิชาเกษตรกรรม เป็นภาควิชาเกษตรศาสตร์ สังกัดคณะวิชาวิทยาศาสตร์ และเปิดสอนในระดับปริญญาตรี ครุศาสตร์บัณฑิต วิชาเอกเกษตรศาสตร์ ตามหลักสูตรวิทยาลัยครู พ.ศ. 2519

พ.ศ. 2530 แยกออกจากคณะวิชาวิทยาศาสตร์ จัดตั้งเป็นคณะวิชาเกษตรและอุตสาหกรรม พร้อมกับวิทยาลัยครูอื่นๆ อีก 6 แห่ง ได้แก่ วิทยาลัยครูจันทบุรี วิทยาลัยครูเพชรบุรี วิทยาลัยครูเพชรบุรีวิทยาสงครม วิทยาลัยครูพิบูลสงคราม วิทยาลัยครูอุบลราชธานี และวิทยาลัยครูสงขลา ประกอบด้วย 3 ภาควิชา ได้แก่ ภาควิชาเกษตรศาสตร์ ภาควิชาอุตสาหกรรมการเกษตรและภาควิชาส่งเสริมและสื่อสารการเกษตร เปิดสอนทั้งระดับอนุปริญญาและระดับปริญญาตรี

พ.ศ. 2538 ประกาศใช้พระราชบัญญัติสถาบันราชภัฏ พ.ศ. 2538 เปลี่ยนชื่อคณะวิชาเกษตรและอุตสาหกรรม เป็นคณะเกษตรและอุตสาหกรรม มีคณบดีเป็นผู้บริหารสูงสุดของคณะ

วันที่ 12 ตุลาคม พ.ศ. 2542 มีประกาศกระทรวงศึกษาธิการเรื่องการแบ่งส่วนราชการในสถาบันราชภัฏรำไพพรรณี เปลี่ยนชื่อจากคณะเกษตรและอุตสาหกรรมได้เปลี่ยนชื่อเป็นคณะเทคโนโลยีการเกษตรมีการบริหารแบบโปรแกรมวิชา เปิดสอนทั้งหมด 7 โปรแกรมวิชา ทั้งระดับอนุปริญญาและระดับปริญญาตรี วันที่ 13 มิถุนายน พ.ศ. 2545 คณะฯได้ย้ายที่ทำการสำนักงานคณะฯจากอาคาร 21 มาที่อาคารเฉลิมพระเกียรติ 100 ปี สมเด็จพระนางเจ้ารำไพพรรณี (อาคาร 22)

วันที่ 10 มิถุนายน พ.ศ. 2547 พระบาทสมเด็จพระเจ้าอยู่หัวภูมิพลอดุลยเดช ทรงลงพระปรมาภิไธย ตราพระราชบัญญัติมหาวิทยาลัยราชภัฏ พ.ศ. 2547 และวันที่ 14 มิถุนายน 2547 จึงมีประกาศพระราชบัญญัติมหาวิทยาลัย ราชภัฏ พ.ศ. 2547 ในราชกิจจานุเบกษา เล่มที่ 212 ตอนพิเศษ 23 ก สถาบันราชภัฏรำไพพรรณี จึงได้ยกฐานะเป็นมหาวิทยาลัยราชภัฏรำไพพรรณี สังกัดสำนักงานคณะกรรมการการอุดมศึกษา กระทรวงศึกษาธิการ ตั้งแต่วันที่ 15 มิถุนายน พ.ศ.2547 เป็นต้นมา

วันที่ 8 มีนาคม 2548 กระทรวงศึกษาธิการได้ออกกฎกระทรวง เรื่องการจัดตั้งส่วนราชการในมหาวิทยาลัยราชภัฏรำไพพรรณี กระทรวงศึกษาธิการ พ.ศ. 2548 จัดตั้งคณะเทคโนโลยีการเกษตรเป็นส่วนราชการในมหาวิทยาลัยราชภัฏรำไพพรรณี กระทรวงศึกษาธิการ

วันที่ 21 พฤษภาคม พ.ศ.2550 มหาวิทยาลัยราชภัฏรำไพพรรณีได้ประกาศ เรื่องการแบ่งส่วนราชการในมหาวิทยาลัยราชภัฏรำไพพรรณี พ.ศ.2550 ได้แบ่งส่วนราชการในสำนักงานคณบดีคณะเทคโนโลยีการเกษตร ไว้ 5 หน่วยงานดังนี้ หน่วยงานบริหารทั่วไป หน่วยงานการเงินและพัสดุ หน่วยงานนโยบายและแผน หน่วยงานบริการการศึกษา และศูนย์ศึกษาวิจัยและถ่ายทอดเทคโนโลยี การเกษตรแก่งหางแมว โดยมีนายปราโมช ร่มมสุข ดำรงตำแหน่งคณบดี ประจำคณะเทคโนโลยีการเกษตรในปัจจุบัน

## วิสัยทัศน์ ปรัชญา พันธกิจ วัตถุประสงค์และเป้าประสงค์

### วิสัยทัศน์

เป็นองค์กรที่มุ่งเน้นพัฒนาบุคลากรด้านการเกษตรให้เป็นที่ยอมรับ

### ปรัชญา

พัฒนาเทคโนโลยีที่เหมาะสม ส่งเสริมสังคม และภูมิปัญญาท้องถิ่น

(Develops Appropriated Technology, Promotes Social Welfares and Local Wisdoms)

### พันธกิจ

1. ผลิตบัณฑิตให้มีคุณภาพและคุณธรรม
2. วิจัยและพัฒนาเทคโนโลยีทางการเกษตรที่เหมาะสมและสอดคล้องตามแนวพระราชดำริเพื่อการพัฒนาท้องถิ่น
3. เป็นแหล่งการเรียนรู้และบริการวิชาการทางด้านการเกษตรแก่ชุมชนและท้องถิ่น
4. สืบสานศิลปวัฒนธรรมและภูมิปัญญาท้องถิ่น
5. สร้างเครือข่ายความร่วมมือในการพัฒนาการเกษตรกับหน่วยงานภาครัฐและเอกชน

### ค่านิยม

นักศึกษาขยัน อาจารย์ดี เจ้าหน้าที่เยี่ยม

### คุณลักษณะบัณฑิตที่พึงประสงค์

มีวินัย ทำได้ คิดเป็น



### วัตถุประสงค์

เพื่อเร่งรัดให้คณะเทคโนโลยีการเกษตรเป็นองค์กรชั้นนำในการผลิตบัณฑิตที่มีคุณภาพ และ คุณธรรมรวมทั้งสร้างสรรค์ ผลงานการศึกษาวิจัย พัฒนาเทคโนโลยีทางการเกษตรที่เหมาะสม เป็นแหล่งเรียนรู้อย่างแท้จริงของชุมชนในระดับท้องถิ่น ระดับภูมิภาคและระดับประเทศ สามารถให้บริการวิชาการและสืบสานภูมิปัญญาท้องถิ่นเป็นอย่างดี

### เป้าประสงค์

1. ได้บัณฑิตที่มีความรู้ความสามารถมีคุณธรรม จริยธรรมและตรงความต้องการของท้องถิ่นและสอดคล้องกับการพัฒนาประเทศ
2. มีผลงานวิจัยนำไปสู่การพัฒนาที่ยั่งยืนโดยการประยุกต์ใช้เทคโนโลยีการเกษตรที่เหมาะสมตอบสนองความต้องการของท้องถิ่นและสอดคล้องกับแนวพระราชดำริ
3. เป็นศูนย์กลางการเรียนรู้ของชุมชนและให้บริการวิชาการอย่างทั่วถึงและมีประสิทธิภาพ
4. ทำนุบำรุงศิลปวัฒนธรรมและเชิดชูภูมิปัญญาท้องถิ่น
5. มีเครือข่ายความร่วมมือในการพัฒนาการเกษตรกับหน่วยงานภาครัฐและเอกชน

## นโยบายคณะเทคโนโลยีการเกษตร

1. พัฒนาหลักสูตรให้ทันสมัย และสอดคล้องกับความต้องการของท้องถิ่น
2. พัฒนาและสนับสนุนให้อาจารย์มีความรู้ความสามารถทันต่อเหตุการณ์ในปัจจุบัน
3. พัฒนานักศึกษาให้เป็นผู้มีความรู้ มีคุณธรรมและจริยธรรม
4. พัฒนากิจกรรมนักศึกษาให้นักศึกษามีคุณลักษณะที่ดีตามความต้องการของสังคม
5. จัดกิจกรรมการเรียนการสอนในรูปแบบต่างๆ เพื่อเพิ่มประสิทธิภาพทั้งภาคทฤษฎีและภาคปฏิบัติให้นักศึกษา
6. สนับสนุนงานวิจัยของอาจารย์ และนักศึกษา
7. สนับสนุนกิจกรรมต่างๆ เพื่อการทำนุบำรุงศิลปวัฒนธรรม
8. ให้บริการความรู้ทางวิชาการแก่ท้องถิ่น ตลอดจนงานการมีส่วนร่วมกับองค์กรในท้องถิ่นในการแก้ปัญหาตามโครงการพระราชดำริ
9. พัฒนาและสร้างสรรค์รูปแบบการบริหาร จัดการให้เหมาะสมทันสมัย และมีประสิทธิภาพภายใต้เงื่อนไขงบประมาณและบุคลากรที่จำกัด
10. จัดให้มีรูปแบบการประชาสัมพันธ์ที่หลากหลายและทันสมัย
11. จัดให้มีการติดตามผลการปฏิบัติของบัณฑิตจากคณะทั้งภาครัฐและเอกชนและธุรกิจส่วนบุคคล
12. พัฒนาระบบฐานข้อมูลของคณะให้เหมาะสมกับการใช้งาน

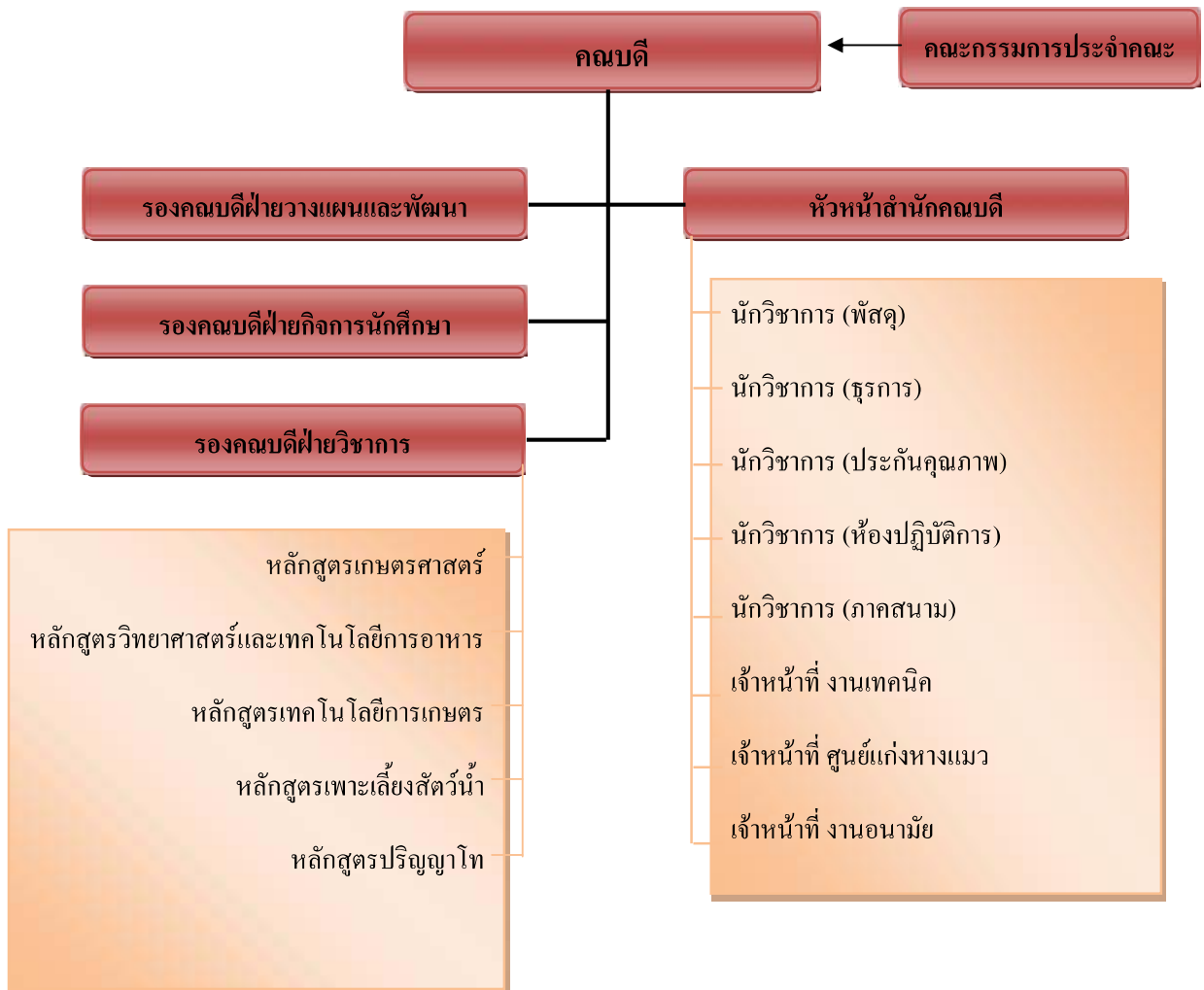
## นโยบายการประกันคุณภาพการศึกษา

คณะเทคโนโลยีการเกษตร มหาวิทยาลัยราชภัฏรำไพพรรณี ดำเนินการจัดการศึกษา เพื่อให้สอดคล้องกับพันธกิจของการเป็นมหาวิทยาลัยกลุ่มที่ 2 คือ การผลิตบัณฑิตสาขาที่เกี่ยวข้องกับการเกษตร 4 หลักสูตร ประกอบด้วย หลักสูตรเกษตรศาสตร์ หลักสูตรเทคโนโลยีการเกษตร หลักสูตรการเพาะเลี้ยงสัตว์น้ำและหลักสูตรวิทยาศาสตร์และเทคโนโลยี การอาหาร การดำเนินการวิจัย การให้บริการวิชาการและการทำงานนุบำรุงศิลปวัฒนธรรมที่มุ่งเน้นไปสู่การพัฒนาท้องถิ่น มาตั้งแต่ปี พ.ศ. 2547 รวมทั้งได้พัฒนาหลักสูตรการศึกษาในสาขาวิชาต่าง ๆ ในระดับปริญญาตรี และปริญญาโทอย่างต่อเนื่อง ทั้งนี้เพื่อตอบสนองความต้องการขององค์กรทั้งภาครัฐและเอกชนในท้องถิ่นเป็นหลัก ซึ่งคณะได้มีการพัฒนาและนำองค์ความรู้ที่เกิดจากการวิจัยมาสนับสนุนทั้งด้านและบริการวิชาการแก่ชุมชนอย่างต่อเนื่องเช่นกัน

เพื่อให้ภารกิจทางด้านการจัดการศึกษาของคณะเทคโนโลยีการเกษตร มหาวิทยาลัยราชภัฏรำไพพรรณี บรรลุเป้าหมายอย่างมีประสิทธิภาพและประสิทธิผล ตลอดจนสามารถสร้างความมั่นใจให้แก่สังคมในการผลิตบัณฑิตที่มีคุณภาพตามคุณลักษณะพึงประสงค์ของคณะฯ คือ **มีวินัย ทำได้ คิดเป็น** จึงได้กำหนดนโยบายการประกันคุณภาพการศึกษาในคณะเทคโนโลยีการเกษตรขึ้นเพื่อเป็นแนวทางในการดำเนินการ ดังนี้

1. ให้คณะฯ และหลักสูตร มีการดำเนินการประกันคุณภาพการศึกษาที่สอดคล้องกับแนวทางของมหาวิทยาลัยราชภัฏรำไพพรรณีและสำนักงานการอุดมศึกษา
2. ให้คณะ พัฒนาระบบและกลไกการควบคุมคุณภาพการศึกษาขึ้นภายในหน่วยงาน และสร้างความพร้อมที่จะให้มหาวิทยาลัย และหน่วยงานภายนอกตรวจสอบเพื่อรับรองคุณภาพได้
3. ให้มีการประเมินคุณภาพการศึกษาอย่างรอบด้าน (360 องศา) โดยมีการระบุดัชนีบ่งชี้คุณภาพการศึกษาแต่ละด้าน ทั้งนี้เพื่อให้คณะและหลักสูตร พัฒนาคุณภาพการศึกษาไปสู่ระดับมาตรฐานที่คณะกำหนด
4. ให้จัดตั้งคณะกรรมการประกันคุณภาพการศึกษาของคณะขึ้น โดยให้รองคณบดีฝ่ายแผนและพัฒนารับผิดชอบ เพื่อให้การดำเนินกิจกรรมการประกันคุณภาพการศึกษาของคณะและหลักสูตรเป็นไปอย่างมีประสิทธิภาพและบรรลุเป้าหมาย
5. ส่งเสริมและสนับสนุนหน่วยงานในคณะให้มีคณะกรรมการรับผิดชอบด้านการประกันคุณภาพการศึกษาอย่างเป็นระบบ ทั้งนี้อาจมอบหมายให้คณะกรรมการประจำหลักสูตรทำหน้าที่กรรมการประกันคุณภาพการศึกษาระดับหลักสูตรด้วยก็ได้
6. ส่งเสริมให้หน่วยงานหรือสถาบันต่าง ๆ ทั้งภายในและต่างประเทศทั้งภาครัฐและเอกชน ได้เข้ามามีส่วนร่วมในกิจกรรมการประเมินคุณภาพการศึกษาของคณะและหลักสูตร
7. ให้มีการเผยแพร่ประชาสัมพันธ์กิจกรรมการประกันคุณภาพการศึกษาของคณะและหลักสูตร ไปยังบุคลากรภายในคณะ เพื่อสร้างความเข้าใจและแสวงหาความร่วมมือในการประกันคุณภาพการศึกษา และประชาสัมพันธ์ไปยังหน่วยงานภายนอกคณะ เพื่อให้สังคมภายนอกได้รับทราบถึงมาตรฐานการจัดการศึกษาของคณะเทคโนโลยีการเกษตร
8. ให้มีการจัดทำคู่มือการประกันคุณภาพการศึกษาของคณะเทคโนโลยีการเกษตร เพื่อเป็นแนวทางในการดำเนินกิจกรรมการประกันคุณภาพภายในคณะและหลักสูตร
9. ให้คณะกรรมการประกันคุณภาพการศึกษาของคณะมีการตรวจสอบย้อนกลับภายในก่อนการตรวจประเมินจากภายนอกคณะ

## โครงสร้างการบริหารงาน



## บุคลากรประจำคณะ

## จำนวนบุคลากร สังกัดคณะเทคโนโลยีการเกษตร

บุคลากรสายวิชาการ 23 คน	ข้าราชการ	17 คน
	พนักงานมหาวิทยาลัย	6 คน
บุคลากรสายสนับสนุน 15 คน	พนักงานราชการ	1 คน
	ลูกจ้างประจำ	2 คน
	ลูกจ้างชั่วคราว	12 คน
<b>รวม</b>		<b>38 คน</b>

## คุณวุฒิของบุคลากรสายผู้สอน

คุณวุฒิ	จำนวน (คน)	ร้อยละ
ปริญญาตรี	1	4.35
ปริญญาโท (ลาศึกษาต่อ 1 คน)	14	60.87
ปริญญาเอก	8	34.78
<b>รวม</b>	<b>23</b>	<b>100</b>

## ตำแหน่งทางวิชาการของบุคลากรสายผู้สอน

ตำแหน่งทางวิชาการ	คน	ร้อยละ
อาจารย์	10	21.74
ผู้ช่วยศาสตราจารย์	9	39.13
รองศาสตราจารย์	4	17.39
<b>รวม</b>	<b>23</b>	<b>100</b>

### งบประมาณประจำปี 2553

ปีงบประมาณ 2553 คณะเทคโนโลยีการเกษตร ได้รับเงินงบประมาณสนับสนุนจาก งบประมาณแผ่นดิน เป็นเงิน 1,873,204 บาท งบรายได้ 878,078 บาท งบยุทธศาสตร์ 89,870 บาท งบอุดหนุนทั่วไป 718,058 บาททั้งสิ้น 3,559,210 บาท

#### ข้อมูลการใช้งบประมาณจำแนกตามหมวดรายจ่าย

หมวดรายจ่าย	งบประมาณ
1.วัสดุ	1,481,699
2.ตอบแทน	527,599
3.ใช้สอย	1,148,672
4.ที่ดินและสิ่งก่อสร้าง (หน้าดิน)	14,450
5.ครุภัณฑ์	386,790
<b>รวม</b>	<b>3,559,210</b>

#### ข้อมูลการใช้งบประมาณจำแนกตามโครงการ

โครงการ	งบประมาณ
โครงการบริหารจัดการคณะเทคโนโลยีการเกษตร	536,340
โครงการบริหารจัดการด้านสังคมศาสตร์	1,290,686
โครงการบริการวิชาการ	418,058
โครงการผลิตบัณฑิต	809,256
โครงการพัฒนาบุคลากร	115,000
โครงการรวบรวมพันธุ์ไม้สมเด็จ	30,000
โครงการส่งเสริมและเผยแพร่งานตามแนวพระราชดำริเศรษฐกิจพอเพียง	300,000
โครงการสายใยรักแห่งครอบครัว : พ่อแม่ลูกปลูกดอกไม้	59,870
<b>รวม</b>	<b>3,559,210</b>

### นักศึกษา

ระดับการศึกษา	ภาคปกติ	กศ.ปช.	รวมทั้งสิ้น
ปริญญาตรี	151	33	184
ปริญญาโท		10	10
			194

หมายเหตุ : ข้อมูลจากระบบบริการการศึกษา ณ วันที่ 10 เมษายน 2554

### ผู้สำเร็จการศึกษา

ระดับการศึกษา	ภาคปกติ	กศ.ปช.	รวมทั้งสิ้น
ปริญญาตรี	35	5	40
ปริญญาโท		1	1
	35	6	41

หมายเหตุ : ข้อมูลจากรายงานบัญชีรายชื่อผู้ได้อนุมัติการให้ปริญญา

### หลักสูตรที่เปิดสอน

1. หลักสูตรวิทยาศาสตร์บัณฑิต (วท.บ)
  - 1.1 หลักสูตรสาขาวิชาการเพาะเลี้ยงสัตว์น้ำ
  - 1.2 หลักสูตรสาขาวิชาเกษตรศาสตร์
  - 1.3 หลักสูตรสาขาวิชาวิทยาศาสตร์และเทคโนโลยีการอาหาร
2. หลักสูตรเทคโนโลยีบัณฑิต (ทล.บ)
  - 2.1 หลักสูตรสาขาวิชาเทคโนโลยีการเกษตร
3. หลักสูตรวิทยาศาสตรมหาบัณฑิต (วท.ม)
  - 3.1 หลักสูตรสาขาวิชาเทคโนโลยีการเกษตร

## ผลการดำเนินการประกันคุณภาพการศึกษา ประจำปีการศึกษา 2552

ตารางที่ ส1 ตารางสรุปการประเมินตามองค์ประกอบคุณภาพ เฉพาะตัวบ่งชี้ของ สกอ.

องค์ประกอบ คุณภาพ	เป้าหมาย	ผลการดำเนินงาน	คะแนนการ ประเมิน (ตามเกณฑ์ สกอ.)
องค์ประกอบที่ 1 ตัวบ่งชี้ที่ 1.1 ตัวบ่งชี้ที่ 1.2	ระดับ 5 75%	ผ่านระดับ...5..... .....77.78.....%	.....2.....คะแนน .....2.....คะแนน
เฉลี่ยคะแนน องค์ประกอบที่ 1			.....2.....คะแนน
องค์ประกอบที่ 2 ตัวบ่งชี้ที่ 2.1 ตัวบ่งชี้ที่ 2.2 ตัวบ่งชี้ที่ 2.3 ตัวบ่งชี้ที่ 2.4  ตัวบ่งชี้ที่ 2.5 ตัวบ่งชี้ที่ 2.6  ตัวบ่งชี้ที่ 2.7 ตัวบ่งชี้ที่ 2.8 ตัวบ่งชี้ที่ 2.9 ตัวบ่งชี้ที่ 2.10 ตัวบ่งชี้ที่ 2.11 ตัวบ่งชี้ที่ 2.12	ระดับ 5 ระดับ 5 ระดับ 4 -10% ถึง +10%  อาจารย์ประจำ วุฒิปริญญาเอก 20% อาจารย์ประจำ วุฒิปริญญาตรี ≤ 5% รวมผู้ดำรงตำแหน่ง ผศ. รศ. และ ศ. 45% ผู้ดำรงตำแหน่งระดับ รศ. ขึ้นไป ≥ 10% ระดับ 3 มีการดำเนินการ 3 ข้อ ≥ 60% 75% 3.00 <u>เกณฑ์สถาบันที่เน้นผลิตบัณฑิตและ บริการวิชาการ</u> ร้อยละ 0.016 – ร้อยละ 0.029	ผ่านระดับ...6..... ผ่านระดับ...4..... ผ่านระดับ...4..... .....-51.25...% .....36.36..% .....4.54..% .....59.09..% .....18.18.....% ผ่านระดับ...4..... ผ่าน .....3.....ข้อ .....66.67.....% 75% NA .....0.21...%	.....3.....คะแนน .....1.....คะแนน .....2.....คะแนน .....1.....คะแนน  .....3.....คะแนน .....2.....คะแนน  .....3.....คะแนน .....2.....คะแนน .....2.....คะแนน .....2.....คะแนน .....-.....คะแนน  .....3.....คะแนน
เฉลี่ยคะแนน องค์ประกอบที่ 2			.....2.00..... คะแนน
องค์ประกอบที่ 3 ตัวบ่งชี้ที่ 3.1	ระดับ 8	ผ่านระดับ...8.....	.....3.....คะแนน



องค์ประกอบ คุณภาพ	เป้าหมาย	ผลการดำเนินงาน	คะแนนการ ประเมิน (ตามเกณฑ์ สกอ.)
ตัวบ่งชี้ที่ 3.2	ระดับ 4	ผ่านระดับ...4.....	.....3.....คะแนน
เฉลี่ยคะแนน องค์ประกอบที่ 3			.....3.....คะแนน
องค์ประกอบที่ 4			
ตัวบ่งชี้ที่ 4.1	มีการดำเนินการอย่างน้อย 3 ข้อ	ผ่าน .....5.....ข้อ	.....3.....คะแนน
ตัวบ่งชี้ที่ 4.2	มีการดำเนินการอย่างน้อย 3 ข้อ	ผ่าน .....4.....ข้อ	.....3.....คะแนน
ตัวบ่งชี้ที่ 4.3	17,000	29,600.5 บาท	.....3.....คะแนน
ตัวบ่งชี้ที่ 4.4	5%	.....77.27.....%	.....3.....คะแนน
เฉลี่ยคะแนน องค์ประกอบที่ 4			.....3.....คะแนน
องค์ประกอบที่ 5			
ตัวบ่งชี้ที่ 5.1	ระดับ 3	ผ่านระดับ...6.....	.....2.....คะแนน
ตัวบ่งชี้ที่ 5.2	40%	.....100..%	.....3.....คะแนน
ตัวบ่งชี้ที่ 5.3	25%	.....100..%	.....3.....คะแนน
ตัวบ่งชี้ที่ 5.4	75%	.....82.31..%	.....2.....คะแนน
ตัวบ่งชี้ที่ 5.5	1 แหล่ง	1 แหล่ง.	.....1.....คะแนน
เฉลี่ยคะแนน องค์ประกอบที่ 5			.....2.2..... คะแนน
องค์ประกอบที่ 6			
ตัวบ่งชี้ที่ 6.1	ระดับ 3	ผ่านระดับ...3.....	.....2.....คะแนน
เฉลี่ยคะแนน องค์ประกอบที่ 6			.....2.....คะแนน
องค์ประกอบที่ 7			
ตัวบ่งชี้ที่ 7.1	มีการดำเนินการอย่างน้อย 4 ข้อ	ผ่าน .....4.....ข้อ	.....2.....คะแนน
ตัวบ่งชี้ที่ 7.2	ระดับ 3	ผ่านระดับ...3.....	.....2.....คะแนน
ตัวบ่งชี้ที่ 7.3	ระดับ 3	ผ่านระดับ .....4.....	.....3.....คะแนน
ตัวบ่งชี้ที่ 7.4	ระดับ 3	ผ่านระดับ...4.....	.....2.....คะแนน
ตัวบ่งชี้ที่ 7.5	ระดับ 2	ผ่านระดับ...2.....	.....2.....คะแนน
ตัวบ่งชี้ที่ 7.6	ระดับ 3	ผ่านระดับ...3.....	.....2.....คะแนน

องค์ประกอบ คุณภาพ	เป้าหมาย	ผลการดำเนินงาน	คะแนนการ ประเมิน (ตามเกณฑ์ สกอ.)
ตัวบ่งชี้ที่ 7.7	<u>เกณฑ์สถาบันที่เน้นผลิตบัณฑิตและ บริการวิชาการ</u>		
	มากกว่าหรือเท่ากับร้อยละ 1	.....4.5%.....	.....3.....คะแนน
ตัวบ่งชี้ที่ 7.8	ระดับ 3	ผ่านระดับ...5.....	.....3.....คะแนน
ตัวบ่งชี้ที่ 7.9	ระดับ 5	ผ่านระดับ...6.....	.....2.....คะแนน
เฉลี่ยคะแนน องค์ประกอบที่ 7			.....2.33..... คะแนน
องค์ประกอบที่ 8			
ตัวบ่งชี้ที่ 8.1	ระดับ 5	ผ่านระดับ...7.....	.....3.....คะแนน
ตัวบ่งชี้ที่ 8.2	ระดับ 3	ผ่านระดับ...4.....	.....3.....คะแนน
เฉลี่ยคะแนน องค์ประกอบที่ 8			.....3.....คะแนน
องค์ประกอบที่ 9			
ตัวบ่งชี้ที่ 9.1	ระดับ 4	ผ่านระดับ...6.....	.....3.....คะแนน
ตัวบ่งชี้ที่ 9.2	ระดับ 4	ผ่านระดับ...4.....	.....2.....คะแนน
ตัวบ่งชี้ที่ 9.3	ระดับ 3	ผ่านระดับ...4.....	.....3.....คะแนน
เฉลี่ยคะแนน องค์ประกอบที่ 9			.....2.67..... คะแนน
เฉลี่ยคะแนนรวม ทุกตัวบ่งชี้ของ ทุกองค์ประกอบ			.....2.46..... คะแนน
ตัวบ่งชี้ 10.1	3 ข้อ	ผ่าน 3 ข้อ	ไม่คิดคะแนน
ตัวบ่งชี้ 10.2	3 ด้าน	ผ่าน 3	ไม่คิดคะแนน

## จุดแข็ง จุดอ่อน และข้อเสนอแนะของคณะกรรมการตรวจประเมินจากภายนอก

องค์ประกอบที่	จุดแข็ง / แนวทางเสริม จุดอ่อน / แนวทางแก้ไข
1. ปรัชญา ปณิธาน วัตถุประสงค์ และแผนดำเนินการ	
2. การเรียนการสอน	<p><u>จุดอ่อน</u></p> <ol style="list-style-type: none"> <li>จัดเรียงเอกสาร หลักฐานไม่ต่อเนื่อง</li> <li>เลขที่หลักฐานอ้างอิงใน SAR ไม่ตรงกับหลักฐาน</li> <li>รายงานตัวเลขส่วนที่ 2 และ 3 ไม่ตรงกัน</li> </ol> <p><u>แนวทางแก้ไข</u></p> <ol style="list-style-type: none"> <li>ควรจัดเรียงเอกสารให้ต่อเนื่อง ตรวจสอบเล่ม SAR ให้สมบูรณ์</li> </ol> <p><b>ดำเนินการแก้ไขแล้ว</b></p>
3. กิจกรรมการพัฒนานิสิต นักศึกษา	<p><u>จุดแข็ง</u></p> <ol style="list-style-type: none"> <li>มีกิจกรรมหรือโครงการครอบคลุมในทุกด้าน ที่เป็นการส่งเสริมการพัฒนาคุณภาพบัณฑิต</li> <li>อาจารย์และนักศึกษามีส่วนร่วมในการดำเนินงานตามแผนการดำเนินงานโครงการ</li> </ol>
4. การวิจัย	<p><u>จุดแข็ง</u></p> <ol style="list-style-type: none"> <li>มีบุคลากรที่มีคุณวุฒิและศักยภาพสูงในการทำวิจัย มีผลงานวิจัยจำนวนมาก มีการเผยแพร่ งานวิจัยและนำไปใช้ประโยชน์ได้ในทุกระดับทั้งในท้องถิ่น ระดับชาติและนานาชาติ มีงานวิจัยของนักศึกษาที่นำไปพัฒนาต่อยอดเพื่อการนำมาใช้ประโยชน์เป็นที่ประจักษ์ของผลงาน</li> </ol> <p><u>แนวทางเสริม</u></p> <ol style="list-style-type: none"> <li>ผู้วิจัยส่วนใหญ่ได้รับทุนวิจัยของสถาบัน คณะควรส่งเสริม สนับสนุนให้ได้รับทุนวิจัยจากภายนอกในสัดส่วนที่สูงขึ้นต่อจำนวนผู้วิจัย</li> </ol>

องค์ประกอบที่	จุดแข็ง / แนวทางเสริม จุดอ่อน / แนวทางแก้ไข
5. การบริการวิชาการแก่สังคม	<p><u>จุดแข็ง</u></p> <ol style="list-style-type: none"> <li>บุคลากรในคณะมีส่วนร่วมบริการวิชาการ</li> <li>มีศักยภาพสูง มีวิสัยทัศน์และความสามัคคี</li> </ol> <p><u>แนวทางเสริม</u></p> <ol style="list-style-type: none"> <li>ควรรักษานโยบายและแนวทางนี้ไว้</li> <li>ควรเร่งเพิ่มแหล่งบริการให้มากขึ้น</li> </ol>
6. การทำนุบำรุงศิลปวัฒนธรรม	<p><u>จุดแข็ง</u></p> <p>1. มีกิจกรรมส่งเสริม สร้างเสริมการทำนุบำรุงศิลปวัฒนธรรมหลายกิจกรรม ทั้งกิจกรรมตามแผนการดำเนินงานของคณะ และกิจกรรมที่ร่วมกับทางสถาบันในวันสำคัญต่าง ๆ มีการประเมินผลกิจกรรม</p> <p><u>แนวทางเสริม</u></p> <ol style="list-style-type: none"> <li>ควรส่งเสริมการสร้างบรรยากาศทางศิลปะ-วัฒนธรรมและภูมิปัญญาท้องถิ่น โดยนักศึกษาและคณาจารย์ในคณะเนื่องจากเป็นพันธกิจของคณะ</li> </ol>
7. การบริหารจัดการ	<p><u>จุดแข็ง</u></p> <ol style="list-style-type: none"> <li>มีการปรับค่านิยมและคุณลักษณะบัณฑิตที่พึงประสงค์ให้กระชับ เข้าใจง่าย และนำไปปฏิบัติได้</li> </ol>
8. การเงินและงบประมาณ	<p><u>จุดแข็ง</u></p> <p>มีการวิเคราะห์งบประมาณอย่างต่อเนื่องร่วมกัน</p> <p><u>จุดอ่อน</u></p> <p>ขาดคณะกรรมการตรวจสอบภายในเพื่อรองรับการตรวจสอบจากมหาวิทยาลัย</p> <p><u>แนวทางแก้ไข</u></p> <p>ควรจัดตั้งคณะกรรมการตรวจสอบภายใน</p>

องค์ประกอบที่	จุดแข็ง / แนวทางเสริม จุดอ่อน / แนวทางแก้ไข
	<p><u>แนวทางเสริม</u></p> <p>1.ควรมีการพัฒนาแบบฟอร์มการใช้ทรัพยากรร่วมกันให้มีการคำนวณความประหยัด และมีสรุปลิ้นปีการศึกษา</p> <p>2.ในการจัดทำแผนทรัพยากรปีถัดไป ควรใช้ข้อมูล ข้อเสนอแนะและอุปสรรคในปีที่ผ่านมาพัฒนาเพื่อวางแผนการใช้ทรัพยากรร่วมกันทั้งภายในและภายนอกต่อไป ให้ครบวงจร PDCA</p>
9. ระบบและกลไกการประกันคุณภาพ	<p><u>จุดแข็ง</u></p> <p>1. วางแผนการเตรียมการและดำเนินการชัดเจน</p>
99. องค์ประกอบตามนโยบายรัฐบาล “สถานศึกษา 3 ดี (3D)”	<p><u>แนวทางเสริม</u></p> <p>1.ให้จัดกิจกรรมให้ 3D ให้ครบทุกด้าน เพื่อสร้างเสริมพัฒนาคุณภาพนักศึกษา โดยการบ่มเพาะกลุ่มเอกลา ปฐกษัตริย์และปลูกจิตสำนึกให้นักศึกษามีคุณธรรม จริยธรรม มีความรับผิดชอบต่อตนเอง สังคม ชุมชน และสิ่งแวดล้อม เกิดความตระหนักในบทบาทหน้าที่ตนเอง เพื่ออยู่ในสังคมร่วมกับผู้อื่นอย่างมีความสุข</p>

## ส่วนที่ 2

ผลการดำเนินงานและผลการประเมินคุณภาพภายใน

**องค์ประกอบที่ 1** ปรัชญา ปณิธาน วัตถุประสงค์ และแผนดำเนินการ

ตัวบ่งชี้ที่ 1.1 : กระบวนการพัฒนาแผน

ชนิดของตัวบ่งชี้ : กระบวนการ

**เกณฑ์มาตรฐาน :** ข้อ

1. มีการจัดทำแผนกลยุทธ์ที่สอดคล้องกับนโยบายของสภาสถาบัน โดยมีส่วนร่วมของบุคลากรในสถาบัน และได้รับความเห็นชอบจากสภาสถาบัน โดยเป็นแผนที่เชื่อมโยงกับปรัชญาหรือปณิธานและพระราชบัญญัติสถาบัน ตลอดจนสอดคล้องกับจุดเน้นของกลุ่มสถาบัน กรอบแผนอุดมศึกษาระยะยาว 15 ปี ฉบับที่ 2 (พ.ศ.2551 – 2565) และแผนพัฒนาการศึกษาระดับอุดมศึกษา ฉบับที่ 10 (พ.ศ.2551 – 2554)

2. มีการถ่ายทอดแผนกลยุทธ์ระดับสถาบันไปสู่ทุกหน่วยงานภายใน

3. มีกระบวนการแปลงแผนกลยุทธ์เป็นแผนปฏิบัติการประจำปีครบ 4 พันธกิจ คือ ด้านการเรียนการสอน การวิจัย การบริการทางวิชาการ และการทำนุบำรุงศิลปะและวัฒนธรรม

4. มีตัวบ่งชี้ของแผนกลยุทธ์ แผนปฏิบัติการประจำปี และค่าเป้าหมายของแต่ละตัวบ่งชี้ เพื่อวัดความสำเร็จของการดำเนินงานตามแผนกลยุทธ์และแผนปฏิบัติการประจำปี

5. มีการดำเนินงานตามแผนปฏิบัติการประจำปีครบ 4 พันธกิจ

6. มีการติดตามผลการดำเนินงานตามตัวบ่งชี้ของแผนปฏิบัติการประจำปี อย่างน้อยปีละ 2 ครั้ง และรายงานผลต่อผู้บริหารเพื่อพิจารณา

7. มีการประเมินผลการดำเนินงานตามตัวบ่งชี้ของแผนกลยุทธ์ อย่างน้อยปีละ 1 ครั้ง และรายงานผลต่อผู้บริหารและสภาสถาบันเพื่อพิจารณา

8. มีการนำผลการพิจารณา ข้อคิดเห็น และข้อเสนอแนะของสภาสถาบันไปปรับปรุงแผนกลยุทธ์และแผนปฏิบัติการประจำปี

**เกณฑ์การประเมิน :**

คะแนน 1	คะแนน 2	คะแนน 3	คะแนน 4	คะแนน 5
มีการดำเนินการ 1 ข้อ	มีการดำเนินการ 2 หรือ 3 ข้อ	มีการดำเนินการ 4 หรือ 5 ข้อ	มีการดำเนินการ 6 หรือ 7 ข้อ	มีการดำเนินการ 8 ข้อ

## ผลการดำเนินงาน

ข้อ	ครบ	ผลการดำเนินงาน	หลักฐาน
1	<input checked="" type="checkbox"/>	คณะมีกรรมการรับผิดชอบ (1.1-1.1) การจัดแผนกลยุทธ์ (1.1-1.2) ที่สอดคล้องกับนโยบายสภาสถาบัน โดยเป็นแผนที่เชื่อมโยงกับปรัชญาหรือปณิธานและพระราชบัญญัติสถาบัน ตลอดจนสอดคล้องกับจุดเน้นของกลุ่มสถาบัน กรอบแผนอุดมศึกษา ระยะยาว 15 ปี ฉบับที่ 2 และแผนพัฒนาการศึกษาระดับอุดมศึกษา ฉบับที่ 10 (1.1-1.3) โดยการมีส่วนร่วมของบุคลากรภายใน (1.1-1.4) มีการเผยแพร่ปรัชญาให้บุคลากรภายในและผู้มีส่วนเกี่ยวข้องได้รับทราบโดยทั่วกัน (1.1-1.5, 1.1-1.6, 1.1-1.7)	1.1-1.1 คำสั่งแต่งตั้งคณะกรรมการดำเนินงานภายในคณะเทคโนโลยีการเกษตร 1.1-1.2 แผนปฏิบัติราชการ 4 ปี 1.1-1.3 แผนความเชื่อมโยงแผนปฏิบัติราชการประจำปีงบประมาณ 2554 1.1-1.4 รายงานการประชุม วันที่ 7 ธันวาคม 2553 1.1-1.5 ภาพถ่ายการเผยแพร่ปรัชญาด้านหน้าคณะฯ 1.1-1.6 แผ่นพับประชาสัมพันธ์หลักสูตรของคณะฯ 1.1-1.7 Print Out เว็บไซต์คณะฯ
2	<input checked="" type="checkbox"/>	คณะดำเนินการชี้แจงทำความเข้าใจกับบุคลากรภายในถึงวิสัยทัศน์ กลยุทธ์และเป้าหมายของกลยุทธ์ (1.1-2.1) มีการกำหนดเป้าหมายในการดำเนินงานและกำหนดผู้รับผิดชอบอย่างชัดเจน (1.1-2.2) มีประชาสัมพันธ์เพื่อให้เผยแพร่ให้บุคลากรภายใน ผู้สนใจ และผู้มีส่วนได้ส่วนเสียทราบโดยทั่วกัน (1.1-2.3)	1.1-2.1 รายงานการประชุมวันที่ 7 ธันวาคม 2553 1.1-2.2 แผนปฏิบัติราชการ 4 ปี 1.1-2.3 Print Out การเผยแพร่แผนปฏิบัติราชการประจำปี 2554 หน้าเว็บไซต์คณะฯ
3	<input checked="" type="checkbox"/>	มีกระบวนการแปลงแผนกลยุทธ์ (1.1-3.1) เป็นแผนปฏิบัติการประจำปี ครบ 4 พันธกิจ คือ ด้านการเรียนการสอน การวิจัย การบริการทางวิชาการ และการทำนุบำรุงศิลปวัฒนธรรม	1.1-3.1 แผนปฏิบัติราชการประจำปี 2554 หน้า 8



ข้อ	ครบ	ผลการดำเนินงาน	หลักฐาน
4	<input checked="" type="checkbox"/>	มีการกำหนดตัวบ่งชี้ และค่าเป้าหมายลงในแผนกลยุทธ์(1.1-4.1) และแผนปฏิบัติการประจำปี (1.1-4.2) เพื่อวัดความสำเร็จของการดำเนินงานตามแผน	1.1-4.1 แผนปฏิบัติราชการ 4 ปี 1.1-4.2 แผนปฏิบัติราชการประจำปี 2554
5	<input checked="" type="checkbox"/>	มีการดำเนินงานตามแผนปฏิบัติการประจำปีครบทุกภารกิจ ได้แก่ ด้านการเรียนการสอน การวิจัย การบริการทางวิชาการ และการทำนุบำรุงศิลปวัฒนธรรม (1.1-5.1)	1.1-5.1 รายงานผลการดำเนินงานโครงการประจำปี 2553
6	<input checked="" type="checkbox"/>	คณะมีการติดตามผลการดำเนินงานตามตัวบ่งชี้ของแผนปฏิบัติการประจำปี โดยการจัดทำเป็นรายงานผลการดำเนินงาน วันที่ 30 พ.ค. 53 (1.1-6.1) และ 30 ก.ย. 2553 (1.1-6.2) ซึ่งนำเข้าไปประชุมเพื่อให้ผู้บริหารทราบผลการดำเนินงาน (1.1-6.3)	1.1-6.1 รายงานผลการดำเนินงานประจำปี 2553 วันที่ 30 พ.ค. 2553 1.1-6.2 รายงานผลการดำเนินงานประจำปี 2553 วันที่ 30 ก.ย. 2553 1.1-6.3 รายงานการประชุมวันที่ 7 ธ.ค. 2553
7	<input checked="" type="checkbox"/>	มีการประเมินผลการดำเนินงานตามตัวบ่งชี้ของแผนกลยุทธ์ อย่างน้อยปีละ 1 ครั้ง และรายงานผลต่อมหาวิทยาลัยเพื่อพิจารณา	1.1-7.1 รายงานผลการปฏิบัติราชการ รอบ 6 เดือน ประจำปีงบประมาณ 2554

ข้อ	ครบ	ผลการดำเนินงาน	หลักฐาน
8	<input checked="" type="checkbox"/>	มีการปรับปรุงแผนการปฏิบัติราชการประจำปี (Improvement Plan)	1.1-7.1 แผนปรับปรุงคุณภาพ (Improvement Plan) ประจำปีงบประมาณ 2553 1.1-7.2 แผนปรับปรุงคุณภาพ (Improvement Plan) ประจำปีงบประมาณ 2554

## สรุปผลการดำเนินงาน

ค่าเป้าหมาย (ข้อ)	ผลการ ดำเนินงาน	คะแนนประเมิน (เกณฑ์ สกอ.)	การบรรลุเป้าหมาย (✓ =บรรลุ ✗ = ไม่บรรลุ)
6	8	5	✓

## องค์ประกอบที่ 2 การผลิตบัณฑิต

ตัวบ่งชี้ที่ 2.1 : ระบบและกลไกการพัฒนาและบริหารหลักสูตร

ชนิดของตัวบ่งชี้ : กระบวนการ

### เกณฑ์มาตรฐาน : ข้อ

1. มีระบบและกลไกการเปิดหลักสูตรใหม่และปรับปรุงหลักสูตรตามแนวทางปฏิบัติที่กำหนดโดยคณะกรรมการที่รับผิดชอบของหน่วยงาน และดำเนินการตามระบบที่กำหนด

2. มีระบบและกลไกการปิดหลักสูตรตามแนวทางปฏิบัติที่กำหนดโดยคณะกรรมการที่รับผิดชอบของหน่วยงาน และดำเนินการตามระบบที่กำหนด

3. ทุกหลักสูตรมีการดำเนินงานให้เป็นไปตามเกณฑ์มาตรฐานหลักสูตรระดับอุดมศึกษา และกรอบมาตรฐานคุณวุฒิระดับอุดมศึกษาแห่งชาติ (การดำเนินงานตามกรอบมาตรฐานคุณวุฒิระดับอุดมศึกษาแห่งชาติ หมายถึง ต้องมีการประเมินผลตาม “ตัวบ่งชี้ผลการดำเนินงานตามประกาศมาตรฐานคุณวุฒิสาชาหรือสาขาวิชา เพื่อการประกันคุณภาพหลักสูตรและการเรียนการสอน” กรณีที่หลักสูตรใดยังไม่มีประกาศมาตรฐานคุณวุฒิสาชาหรือสาขาวิชา ให้ประเมินตามตัวบ่งชี้กลางที่กำหนดในภาคผนวก) สำหรับหลักสูตรสาขาวิชาชีพ ต้องได้รับการรับรองหลักสูตรจากสภาหรือองค์กรวิชาชีพที่เกี่ยวข้องด้วย

(หมายเหตุ : สำหรับหลักสูตรเก่าหรือหลักสูตรปรับปรุงที่ยังไม่ได้ดำเนินการตามกรอบมาตรฐานคุณวุฒิระดับอุดมศึกษาแห่งชาติก่อนปีการศึกษา 2555 ให้ยึดตามเกณฑ์มาตรฐานหลักสูตรระดับอุดมศึกษา พ.ศ. 2548 )

4. มีคณะกรรมการที่รับผิดชอบ ควบคุม กำกับให้มีการดำเนินการได้ครบถ้วนทั้งข้อ 1 ข้อ 2 และข้อ 3 ข้างต้นตลอดเวลาที่จัดการศึกษา และมีการประเมินหลักสูตรทุกหลักสูตรอย่างน้อยตามกรอบเวลาที่กำหนดในเกณฑ์มาตรฐานหลักสูตรฯ กรณีหลักสูตรที่ดำเนินงานตามกรอบมาตรฐานคุณวุฒิระดับอุดมศึกษาแห่งชาติ จะต้องควบคุมกำกับให้การดำเนินงานตามตัวบ่งชี้ในข้อ 3 ผ่านเกณฑ์การประเมิน 5 ข้อแรกและอย่างน้อยร้อยละ 80 ของตัวบ่งชี้ที่กำหนดในแต่ละปีทุกหลักสูตร

5. มีคณะกรรมการที่รับผิดชอบควบคุมกำกับให้มีการดำเนินการได้ครบถ้วนทั้งข้อ 1 ข้อ 2 และข้อ 3 ข้างต้นตลอดเวลาที่จัดการศึกษา และมีการพัฒนาหลักสูตรทุกหลักสูตรตามผลการประเมินในข้อ 4 กรณีหลักสูตรที่ดำเนินงานตามกรอบมาตรฐานคุณวุฒิระดับอุดมศึกษาแห่งชาติ จะต้องควบคุมกำกับให้การดำเนินงานตามตัวบ่งชี้ในข้อ 3 ผ่านเกณฑ์การประเมินครบ ทุกตัวบ่งชี้และทุกหลักสูตรเกณฑ์มาตรฐานเพิ่มเติม

## เกณฑ์การประเมิน :

คะแนน 1	คะแนน 2	คะแนน 3	คะแนน 4	คะแนน 5
มีการ ดำเนินการ 1 ข้อ	มีการ ดำเนินการ 2 ข้อ	มีการ ดำเนินการ 3 ข้อ	มีการ ดำเนินการ 4 ข้อ	มีการ ดำเนินการ 5 ข้อ

## ผลการดำเนินงาน

ข้อ	ครบ	ผลการดำเนินงาน	หลักฐาน
1	<input checked="" type="checkbox"/>	คณะเทคโนโลยีการเกษตรมีระบบและกลไกการเปิดหลักสูตรและการปรับปรุงหลักสูตรตามแนวปฏิบัติที่กำหนดโดยคณะกรรมการการอุดมศึกษา (2.1-1.1, 2.1-1.2) มีคณะกรรมการรับผิดชอบดำเนินการขอเปิด/ขอปรับปรุงหลักสูตร (2.1-1.3) และมีการดำเนินการตามระบบโดยใช้ข้อมูลจากรายงานผลการศึกษาแนวโน้มความต้องการแรงงาน (2.1-1.4) แผนพัฒนาเศรษฐกิจและสังคมแห่งชาติ (2.1-1.5) และผลสำรวจความพึงพอใจผู้ใช้บัณฑิต (2.1-1.6) มาใช้ในการปรับปรุงหลักสูตร	2.1-1.1 ขั้นตอนการเสนอขอเปิดหลักสูตรใหม่ 2.1-1.2 ขั้นตอนการเสนอขอปรับปรุงหลักสูตร 2.1-1.3 คำสั่งแต่งตั้งคณะกรรมการประจำหลักสูตร 2.1-1.4 รายงานผลการศึกษาแนวโน้มความต้องการแรงงาน ในช่วงปี 2553-2557 โดย กองวิจัยตลาดแรงงาน กรมการจัดหางาน กระทรวงแรงงาน 2.1-1.5 สรุปสาระสำคัญ แผนพัฒนาเศรษฐกิจและสังคมแห่งชาติ ฉบับที่ 10 (พ.ศ.2550-2554) 2.1-1.6 ผลสำรวจความพึงพอใจผู้ใช้บัณฑิต คณะเทคโนโลยีการเกษตร
2	<input checked="" type="checkbox"/>	คณะมีระบบและกลไกปิดหลักสูตรโดยมีแนวปฏิบัติการปิดหลักสูตร (2.1-2.1) รับผิดชอบโดยกรมการชุดเดียวกับข้อ 1 ในปี 2553 คณะฯ ไม่มีการเสนอขอปิดหลักสูตร	2.1-2.1 แนวปฏิบัติการแจ้งปิดหลักสูตร

ข้อ	ครบ	ผลการดำเนินงาน	หลักฐาน
3	<input checked="" type="checkbox"/>	คณะฯ มีการประเมินหลักสูตรทุกหลักสูตร (2.1-3.1) เพื่อให้เป็นไปตามเกณฑ์มาตรฐานหลักสูตร ปี 2548 (2.1-3.2)	2.1-3.1 รายงานการประเมินหลักสูตร ตามเกณฑ์มาตรฐานหลักสูตร ปี 2548 2.1-3.2 เล่มหลักสูตรทั้ง 5 หลักสูตร
4	<input checked="" type="checkbox"/>	คณะฯ มีคณะกรรมการฝ่ายวิชาการ (2.1-4.1) และคณะกรรมการประจำหลักสูตร (2.1-4.2) ทำหน้าที่กำกับดูแลให้ทุกหลักสูตรได้ดำเนินการตามขั้นตอนตามข้อที่ 1 2 และ 3 ให้ทุกหลักสูตรได้รับการประกันคุณภาพ และมีการประเมินผลการดำเนินงานทุกหลักสูตรตามตัวบ่งชี้และเกณฑ์ทุกปีการศึกษา (2.1-4.2)	2.1-4.1 คำสั่งแต่งตั้งคณะกรรมการฝ่ายวิชาการ 2.1-4.2 คำสั่งแต่งตั้งคณะกรรมการประจำหลักสูตร 2.1-4.3 รายงานการประเมินหลักสูตร ตามเกณฑ์มาตรฐานหลักสูตร ปี 2548 (หลักฐานเดียวกับ 2.1-3.1)
5	<input checked="" type="checkbox"/>	คณะฯ มีคณะกรรมการฝ่ายวิชาการ และคณะกรรมการประจำหลักสูตร ซึ่งเป็นกรรมการชุดเดียวกับข้อ 4 และคณะกรรมการปรับปรุงหลักสูตร (2.1-5.1) ทำหน้าที่กำกับดูแลให้ทุกหลักสูตรดำเนินการพัฒนาหลักสูตรให้เป็นไปตามกรอบมาตรฐานคุณวุฒิแห่งชาติ	2.1-5.1 คณะกรรมการปรับปรุงหลักสูตร 2.1-5.2 หนังสือเชิญประชุมปรับปรุงหลักสูตร 2.1-5.3 บันทึกการประชุมที่มีเนื้อหาถึงการปรับปรุงหลักสูตร

## สรุปผลการดำเนินงาน

ค่าเป้าหมาย (ข้อ)	ผลการ ดำเนินงาน	คะแนน ประเมิน (เกณฑ์ สกอ.)	การบรรลุเป้าหมาย (✓ =บรรลุ ✗ = ไม่บรรลุ)
4	5	5	✓

- ตัวบ่งชี้ที่ 2.2 : อาจารย์ประจำที่มีคุณวุฒิปริญญาเอก  
ชนิดของตัวบ่งชี้ : ปัจจัยนำเข้า

### เกณฑ์การประเมิน

ค่าร้อยละของอาจารย์ประจำที่มีคุณวุฒิปริญญาเอกที่กำหนดให้เป็นคะแนนเต็ม 5 เท่ากับ ร้อยละ 30 ขึ้นไป

1. คำนวณค่าร้อยละของอาจารย์ประจำที่มีคุณวุฒิปริญญาเอก เท่ากับ

$$\frac{\text{จำนวนอาจารย์ประจำที่มีคุณวุฒิปริญญาเอก}}{\text{จำนวนอาจารย์ประจำทั้งหมด}} \times 100$$

2. แปลงค่าร้อยละที่คำนวณได้ในข้อ 1 เทียบกับคะแนนเต็ม 5 คะแนนที่ได้ เท่ากับ

$$\frac{\text{ร้อยละของอาจารย์ประจำที่มีคุณวุฒิปริญญาเอก} \times 5}{\text{ร้อยละ 30}}$$

### ผลการดำเนินงาน

ในปีการศึกษา 2553 คณะเทคโนโลยีการเกษตรมีอาจารย์ประจำทั้งหมด 23 คน มีคุณวุฒิปริญญาเอก 8 คน คิดเป็นร้อยละ 34.78

$$1. \text{ค่าร้อยละของอาจารย์ประจำที่มีคุณวุฒิปริญญาเอก} = \frac{8 \times 100}{23} = 34.78$$

$$2. \text{ค่าร้อยละเมื่อเทียบกับคะแนนเต็ม 5} = \frac{34.78 \times 5}{30} = 5.80$$

### เอกสารอ้างอิง

- 2.2-1.1 ข้อมูลจำนวนอาจารย์ประจำแยกตามคุณวุฒิ จากรายงานประจำปีคณะเทคโนโลยีการเกษตร 2553 หน้าที่ 30

### สรุปผลการดำเนินงาน

ค่าเป้าหมาย	ผลการดำเนินงาน	คะแนนประเมิน (เกณฑ์ สกข.)	การบรรลุเป้าหมาย (✓ = บรรลุ ✗ = ไม่บรรลุ)
ร้อยละ 30	ร้อยละ 34.78	5	✓

ตัวบ่งชี้ที่ 2.3 : จำนวนอาจารย์ที่ดำรงตำแหน่งทางวิชาการ

ชนิดของตัวบ่งชี้ : ปัจจัยนำเข้า

### เกณฑ์การประเมิน

ค่าร้อยละของอาจารย์ประจำที่ดำรงตำแหน่งผู้ช่วยศาสตราจารย์ รองศาสตราจารย์ และรองศาสตราจารย์รวมกัน ที่กำหนดให้เป็นคะแนนเต็ม 5 เท่ากับ ร้อยละ 60 ขึ้นไป

1. คำนวณค่าร้อยละของอาจารย์ประจำที่ดำรงตำแหน่งทางวิชาการเท่ากับ

$$\frac{\text{จำนวนอาจารย์ประจำที่ดำรงตำแหน่งทางวิชาการ}}{\text{จำนวนอาจารย์ประจำทั้งหมด}} \times 100$$

2. แปลงค่าร้อยละที่คำนวณได้ในข้อ 1 เทียบกับคะแนนเต็ม 5 คะแนนที่ได้ เท่ากับ

$$\frac{\text{ร้อยละของอาจารย์ประจำที่ดำรงตำแหน่งทางวิชาการ} \times 5}{\text{ร้อยละ 60}}$$

### ผลการดำเนินงาน

ในปีการศึกษา 2553 คณะเทคโนโลยีการเกษตรมีอาจารย์ประจำทั้งหมด 23 คน มีตำแหน่งทางวิชาการระดับรองศาสตราจารย์ 4 คน ผู้ช่วยศาสตราจารย์ 9 คน

$$1. \text{ ค่าร้อยละของอาจารย์ประจำที่ดำรงตำแหน่งทางวิชาการ} = \frac{13 \times 100}{23} = 56.52$$

$$2. \text{ ค่าร้อยละเมื่อเทียบกับคะแนนเต็ม 5} = \frac{56.52 \times 5}{60} = 4.71$$

### เอกสารอ้างอิง

2.3-1.1 ข้อมูลจำนวนอาจารย์จำแนกตามตำแหน่งทางวิชาการ จากรายงานประจำปีคณะเทคโนโลยี การเกษตร หน้าที่ 31

### สรุปผลการดำเนินงาน

ค่าเป้าหมาย	ผลการดำเนินงาน	คะแนนประเมิน (เกณฑ์ สกอ.)	การบรรลุเป้าหมาย (✓ =บรรลุ ✗ = ไม่บรรลุ)
ร้อยละ 50	ร้อยละ 56.52	4.71	✓

- ตัวบ่งชี้ที่ 2.4 : ระบบการพัฒนาคณาจารย์และบุคลากรสายสนับสนุน  
ชนิดของตัวบ่งชี้ : กระบวนการ

**เกณฑ์มาตรฐาน :** ข้อ

1. มีแผนการบริหารและการพัฒนาคณาจารย์ทั้งด้านวิชาการ เทคนิคการสอนและการวัดผลและมีแผนการบริหารและพัฒนาบุคลากรสายสนับสนุนที่มีการวิเคราะห์ข้อมูลเชิงประจักษ์
2. มีการบริหารและการพัฒนาคณาจารย์และบุคลากรสายสนับสนุนให้เป็นไปตามแผนที่กำหนด
3. มีสวัสดิการเสริมสร้างสุขภาพที่ดี และสร้างขวัญและกำลังใจให้คณาจารย์และบุคลากรสายสนับสนุนสามารถทำงานได้อย่างมีประสิทธิภาพ
4. มีระบบการติดตามให้คณาจารย์และบุคลากรสายสนับสนุนนำความรู้และทักษะที่ได้จากการพัฒนามาใช้ในการจัดการเรียนการสอนและการวัดผลการเรียนรู้ของนักศึกษาตลอดจนการปฏิบัติงานที่เกี่ยวข้อง
5. มีการให้ความรู้ด้านจรรยาบรรณอาจารย์และบุคลากรสายสนับสนุน และดูแลควบคุมให้คณาจารย์และบุคลากรสายสนับสนุนถือปฏิบัติ
6. มีการประเมินผลความสำเร็จของแผนการบริหารและการพัฒนาคณาจารย์และบุคลากรสายสนับสนุน
7. มีการนำผลการประเมินไปปรับปรุงแผนหรือปรับปรุงการบริหารและการพัฒนาคณาจารย์และบุคลากรสายสนับสนุน

**เกณฑ์การประเมิน :**

คะแนน 1	คะแนน 2	คะแนน 3	คะแนน 4	คะแนน 5
มีการดำเนินการ 1 ข้อ	มีการดำเนินการ 2 ข้อ	มีการดำเนินการ 3 หรือ 4 ข้อ	มีการดำเนินการ 5 หรือ 6 ข้อ	มีการดำเนินการ 7 ข้อ



## ผลการดำเนินงาน

ข้อ	ครบ	ผลการดำเนินงาน	หลักฐาน
1	<input checked="" type="checkbox"/>	คณะเทคโนโลยีการเกษตรมีแผนพัฒนาบุคลากร (2.4-1.1) ทั้งคณาจารย์และบุคลากรสายสนับสนุน มีการดำเนินการจ้างงานและการสรรหาบุคลากร (2.4-1.2, 2.4-1.3) ที่มีความรู้ความสามารถทั้งจากภายในและภายนอกตามระเบียบของมหาวิทยาลัย และสนับสนุนให้บุคลากรได้รับการอบรมเสริมความรู้แผนพัฒนาทางด้านวิชาการ เทคนิคการสอนและการวัดผล (2.4-1.4)	2.4-1.1 แผนพัฒนาบุคลากร 2.4-1.2 ข้อบังคับมหาวิทยาลัยราชภัฏรำไพพรรณี ว่าด้วยหลักเกณฑ์และวิธีการบริหารงานบุคคลฯ ของข้าราชการในมหาวิทยาลัย 2.4-1.3 ข้อบังคับมหาวิทยาลัยฯ ว่าด้วย หลักเกณฑ์และวิธีการบริหารงานบุคคลฯ ของพนักงานมหาวิทยาลัย 2.4-1.4 แบบฟอร์มบันทึกข้อความเรื่อง ขออนุญาตไปราชการ
2	<input checked="" type="checkbox"/>	คณะดำเนินการบริหารและพัฒนา คณาจารย์และบุคลากรสายสนับสนุน มีขั้นตอนการสรรหา คัดเลือกบุคลากรอย่างโปร่งใส โดยประชาสัมพันธ์ผ่านเว็บไซต์มหาวิทยาลัย (2.4-2.1, 2.4-2.2) เพื่อเปิดโอกาสให้บุคคลภายนอกและภายนอกได้เข้ารับการคัดเลือกอย่างเสมอภาค มีการกำหนด คุณสมบัติที่จำเป็นต่อการปฏิบัติงานอย่างชัดเจน มีการประเมินผลการปฏิบัติงาน (2.4-2.3) และดำเนินการจ้างตามระเบียบมหาวิทยาลัยราชภัฏรำไพพรรณี (2.4-2.4) นอกจากนี้ยังมีการส่งเสริมสนับสนุนให้บุคลากรได้ศึกษาต่อ (2.4-2.5) เพื่อความก้าวหน้าทางวิชาชีพตามแผน พัฒนาบุคลากร (2.4-2.6) และมีการพัฒนา	2.4-2.1 ประกาศรับสมัครบุคลากรและการแจ้งผลการคัดเลือก 2.4-2.2 ประกาศรับสมัครพนักงานมหาวิทยาลัย 2.4-2.3 แบบประเมินผลการทดลองปฏิบัติงานและบันทึกข้อความส่งผลการประเมินความดีความชอบ 2.4-2.4 ระเบียบมหาวิทยาลัยราชภัฏรำไพพรรณี ว่าด้วย การจ้างอัตราเงินเดือนและค่าตอบแทนสำหรับพนักงานมหาวิทยาลัย 2.4-2.5 สัญญาอนุญาตให้พนักงานมหาวิทยาลัย/พนักงานราชการไปศึกษาต่อภายในประเทศ ภาคปกติ/ภาคนอกเวลาราชการ 2.4-2.6 ข้อมูลการศึกษาต่อของอาจารย์จากรายงานประจำปี

ข้อ	ครบ	ผลการดำเนินงาน	หลักฐาน
		จารย์ด้านวิชาการ เทคนิคการสอนตามโครงการศึกษาดูงานด้านหลักสูตรในสาขาที่เกี่ยวข้อง (2.4-2.7)	2.4-2.7 คำสั่งให้ไปราชการเพื่อศึกษาดูงานนอกสถานที่
3	<input checked="" type="checkbox"/>	มีสวัสดิการเสริมสร้างสุขภาพที่ดี (2.4-3.1) แก่ทุกหน่วยงานภายใน มีสวัสดิการบ้านพัก (2.4-3.2) และค่าเช่าบ้าน (2.4-3.3) เพื่อให้เกิดขวัญกำลังใจในการปฏิบัติงาน จึงมีการเสนอให้บุคลากรขอรับรางวัล (2.4-3.4) ยกย่องและมอบเกียรติบัตรแก่ผู้ได้รับรางวัล (2.4-3.5) และปรับเงินเดือนให้ตามผลการปฏิบัติงาน (2.4-3.6) เพื่อสร้างขวัญกำลังใจในการปฏิบัติหน้าที่ต่อไป ทั้งนี้ มหาวิทยาลัยยังประเมินความพึงพอใจของบุคลากรที่มีต่อการจัดสวัสดิการ (2.4-3.7) เพื่อนำข้อมูลไปพิจารณาปรับปรุงการจัดสวัสดิการต่อไปด้วย	2.4-3.1 ภาพกิจกรรมส่งเสริมสุขภาพ 2.4-3.2 ประกาศมหาวิทยาลัยฯ เรื่อง หลักเกณฑ์ในการพิจารณาจัดสรรบ้านพักของทางราชการ 2.4-3.3 ระเบียบมหาวิทยาลัยฯ ว่าด้วย การเบิกค่าเช่าบ้านของข้าราชการและพนักงานมหาวิทยาลัย จากเงินรายได้ของมหาวิทยาลัย 2.4-3.4 บันทึกข้อความ เลขที่ ทก.433/2553 วันที่ 19 พ.ย.2553 เรื่อง ส่งผู้สมัครคัดเลือกบุคลากรเพื่อรับรางวัลยกย่องเชิดชูเกียรติ “เพชรราไพ” 2.4-3.5 สารสัมพันธ์ร่าไพพรรณี ปีที่ 6 ฉบับที่ 92 ประจำวันที่ 22-28 ธ.ค.2553 2.4-3.6 ข้อมูลการปรับเงินเดือนของบุคลากรประจำคณะเทคโนโลยีการเกษตร 2.4-3.7 สรุปผลการประเมินความพึงพอใจของบุคลากรต่อการจัดสวัสดิการ
4	<input checked="" type="checkbox"/>		
5	<input checked="" type="checkbox"/>		
6	<input checked="" type="checkbox"/>		
7	<input checked="" type="checkbox"/>		

## สรุปผลการดำเนินงาน

คำเป้าหมาย (ข้อ)	ผลการ ดำเนินงาน	คะแนน ประเมิน (เกณฑ์ สกอ.)	การบรรลุเป้าหมาย ( ✓ =บรรลุ ✕ = ไม่บรรลุ )
4	3	3	✓

ตัวบ่งชี้ที่ 2.5 : ห้องสมุด อุปกรณ์การศึกษา และสภาพแวดล้อมการเรียนรู้  
ชนิดของตัวบ่งชี้ : ปัจจัยนำเข้า

เกณฑ์มาตรฐาน : ข้อ

1. มีบริการคอมพิวเตอร์สำหรับนักศึกษา ไม่สูงกว่า 8 FTES ต่อเครื่อง
2. มีบริการห้องสมุดและแหล่งการเรียนรู้อื่นๆผ่านระบบเครือข่ายคอมพิวเตอร์และจัดอบรมให้นักศึกษาทุกปีการศึกษา
3. มีบริการด้านกายภาพที่เหมาะสมต่อการจัดการเรียนการสอนและการพัฒนานักศึกษาอย่างน้อยในด้านห้องเรียน ห้องปฏิบัติการ อุปกรณ์การศึกษา และจุดเชื่อมต่ออินเทอร์เน็ตในระบบไร้สาย
4. มีบริการสิ่งอำนวยความสะดวกที่จำเป็นอื่นๆ อย่างน้อยในด้านงานทะเบียนนักศึกษาผ่านระบบเครือข่ายคอมพิวเตอร์ การบริการอนามัยและการรักษาพยาบาล การจัดการด้านอาหาร และสนามกีฬา
5. มีบริการระบบสาธารณสุขโรค การรักษาความสะอาด และการรักษาความปลอดภัยของอาคารตลอดจน บริเวณโดยรอบอย่างน้อยในเรื่องห้องสุขา ประปา ไฟฟ้า ระบบกำจัดของเสีย การจัดการขยะ รวมทั้งมีระบบและอุปกรณ์ป้องกันอัคคีภัยในบริเวณอาคารต่างๆ โดยเป็นไปตามกฎหมายที่เกี่ยวข้อง
6. มีผลการประเมินคุณภาพของบริการในข้อ 2-5 ทุกข้อไม่ต่ำกว่า 3.51 จากคะแนนเต็ม 5
7. มีการนำผลการประเมินคุณภาพในข้อ 6 มาใช้เป็นข้อมูลในการพัฒนาการจัดการบริการด้านกายภาพที่สนองความต้องการของผู้รับบริการ

เกณฑ์การประเมิน :

คะแนน 1	คะแนน 2	คะแนน 3	คะแนน 4	คะแนน 5
มีการดำเนินการ 1 ข้อ	มีการดำเนินการ 2 หรือ 3 ข้อ	มีการดำเนินการ 4 หรือ 5 ข้อ	มีการดำเนินการ 6 ข้อ	มีการดำเนินการ 7 ข้อ

## ผลการดำเนินงาน

ข้อ	ครบ	ผลการดำเนินงาน	หลักฐาน
1	<input checked="" type="checkbox"/>	มหาวิทยาลัยให้บริการคอมพิวเตอร์สำหรับนักศึกษาในภาพรวม อยู่ระดับ FTES 14.62 / 1 เครื่อง (2.5-1.1)	2.5-1.1 รายงานการคำนวณจำนวนคอมพิวเตอร์ที่นักศึกษาใช้งาน
2	<input checked="" type="checkbox"/>	มหาวิทยาลัยมีการให้บริการห้องสมุดและแหล่งการเรียนรู้อื่นๆ ผ่านระบบเครือข่ายคอมพิวเตอร์ (2.5-2.1, 2.5-2.2, 2.5-2.3) และฝึกอบรมการใช้งานแก่นักศึกษาทุกปี การศึกษา (2.5-2.4)	2.5-2.1 ระบบฐานข้อมูลวิทยานิพนธ์ 2.5-2.2 ระบบสืบค้นทรัพยากรสารสนเทศ 2.5-2.3 ระบบฐานข้อมูลออนไลน์ 2.5-2.4 โครงการอบรมการสืบค้นฐานข้อมูลทรัพยากรสารสนเทศ
3	<input checked="" type="checkbox"/>	มหาวิทยาลัยและคณะฯ จัดบริการด้านกายภาพที่เหมาะสมต่อการจัดการเรียนการสอนและการพัฒนานักศึกษาอย่างน้อยในด้านห้องเรียน ห้องปฏิบัติการ อุปกรณ์การศึกษา และจุดเชื่อมต่ออินเทอร์เน็ตไร้สาย (2.5-3.1, 2.5-3.2)	2.5-3.1 ภาพบริการ และสิ่งอำนวยความสะดวกต่างๆ สำหรับนักศึกษา จากรายงานประจำปี หน้าที่ 36-39 2.5-3.2 ภาพการให้บริการของสำนักวิทยบริการ
4	<input checked="" type="checkbox"/>	คณะฯ มีบริการสิ่งอำนวยความสะดวกที่จำเป็นอื่น ๆ อย่างน้อยในด้านงานทะเบียนนักศึกษาผ่านระบบเครือข่ายคอมพิวเตอร์ (2.5-4.1) การบริการอนามัย และการรักษาพยาบาล (2.5-4.2) การจัดการหรือจัดบริการด้านอาหาร (2.5-4.3) และสนามกีฬา (2.5-4.4)	2.5-4.1 รายงานการประเมินผลความพึงพอใจการให้บริการระบบบริการการศึกษา 2.5-4.2 รายงานการประเมินความพึงพอใจต่อการให้บริการงานอนามัยและรักษาพยาบาล 2.5-4.3 รายงานการประเมินความพึงพอใจต่อการให้บริการของร้านอาหารภายในโรงอาหาร 2.5-4.4 รายงานผลการประเมินความพึงพอใจต่อการให้บริการสนามกีฬา

ข้อ	ครบ	ผลการดำเนินงาน	หลักฐาน
5	<input checked="" type="checkbox"/>	มีบริการระบบสาธารณูปโภค การรักษาความสะอาด ประปา ไฟฟ้า ระบบกำจัดของเสีย การจัดการขยะ มีระบบและอุปกรณ์ป้องกันอัคคีภัยในบริเวณอาคารต่างๆ เช่น สัญญาณเตือนภัย ไฟฉุกเฉิน สายดับเพลิง ระบบน้ำดับเพลิงอัตโนมัติ (2.5-5.1, 2.5-5.2)	2.5-5.1 ภาพบริการ และสิ่งอำนวยความสะดวกต่างๆ สำหรับนักศึกษา จากรายงานประจำปี หน้าที่ 36-39 2.5-5.2 หนังสือส่งบุคลากรเข้ารับการอบรมเชิงปฏิบัติการ การป้องกันและระงับอัคคีภัย
6	<input checked="" type="checkbox"/>	มีผลการประเมินคุณภาพการให้บริการในข้อ 2-5 ทุกข้อไม่ต่ำกว่า 3.51 จากคะแนนเต็ม 5	2.5-6.1 ผลความพึงพอใจการให้บริการระบบบริการการศึกษา 2.5-6.2 ผลความพึงพอใจต่อการให้บริการงานอนามัยและรักษาพยาบาล 2.5-6.3 ผลความพึงพอใจต่อการให้บริการของโรงอาหาร 2.5-6.4 ผลความพึงพอใจต่อการให้บริการสนามกีฬา 2.5-6.5 ผลความพึงพอใจต่อการให้บริการระบบสาธารณูปโภคและรักษาความปลอดภัย
7	<input checked="" type="checkbox"/>	มีการนำผลการประเมินคุณภาพในข้อ 6 มาใช้เป็นข้อมูลในการพัฒนาการจัดบริการด้านกายภาพที่สนองความต้องการของผู้รับบริการ	2.5-7.1 รายงานการประชุมสรุปความพึงพอใจการใช้งานระบบสารสนเทศ ครั้งที่ 6/2554

สรุปผลการดำเนินงาน

ค่าเป้าหมาย (ข้อ)	ผลการดำเนินงาน	คะแนนประเมิน (เกณฑ์ สกอ.)	การบรรลุเป้าหมาย (✓ =บรรลุ ✗ = ไม่บรรลุ)
4	7	5	✓

ตัวบ่งชี้ที่ 2.6 : ระบบและกลไกการจัดการเรียนการสอน

ชนิดตัวบ่งชี้ : กระบวนการ

เกณฑ์มาตรฐาน : ข้อ

1. มีระบบและกลไกการประกันคุณภาพการจัดการเรียนการสอนที่เน้นผู้เรียนเป็นสำคัญทุกหลักสูตร

2. ทุกราชวิชาของทุกหลักสูตร มีรายละเอียดของรายวิชาและของประสบการณ์ภาคสนาม (ถ้ามี) ก่อนการเปิดสอนในแต่ละภาคการศึกษา ตามที่กำหนดในกรอบมาตรฐานคุณวุฒิระดับอุดมศึกษาแห่งชาติ

3. ทุกหลักสูตรมีรายวิชาที่ส่งเสริมทักษะการเรียนรู้ด้วยตนเอง และการให้ผู้เรียนได้เรียนรู้จากการปฏิบัติทั้งในและนอกห้องเรียนหรือจากการทำวิจัย

4. มีการให้ผู้มีประสบการณ์ทางวิชาการหรือวิชาชีพจากหน่วยงานหรือชุมชนภายนอกเข้ามามีส่วนร่วมในกระบวนการเรียนการสอนทุกหลักสูตร

5. มีการจัดการเรียนรู้ที่พัฒนาจากการวิจัย หรือจากกระบวนการจัดการความรู้เพื่อพัฒนาการเรียนการสอน

6. มีการประเมินความพึงพอใจของผู้เรียนที่มีต่อคุณภาพการจัดการเรียนการสอนและสิ่งสนับสนุนการเรียนรู้ทุกราชวิชา ทุกภาคการศึกษา โดยผลการประเมินความพึงพอใจแต่ละรายวิชาต้องไม่ต่ำกว่า 3.51 จากคะแนนเต็ม 5

7. มีการพัฒนาหรือปรับปรุงการจัดการเรียนการสอน กลยุทธ์การสอน หรือการประเมินผลการเรียนรู้ ทุกราชวิชา ตามผลการประเมินรายวิชา

เกณฑ์การประเมิน :

คะแนน 1	คะแนน 2	คะแนน 3	คะแนน 4	คะแนน 5
มีการดำเนินการ	มีการดำเนินการ	มีการดำเนินการ	มีการดำเนินการ	มีการดำเนินการ
1 ข้อ	2 หรือ 3 ข้อ	4 หรือ 5 ข้อ	6 ข้อ	7 ข้อ

## ผลการดำเนินงาน

ข้อ	ครบ	ผลการดำเนินงาน	หลักฐาน
1	<input checked="" type="checkbox"/>	คณะเทคโนโลยีการเกษตรมีคณะกรรมการประจำหลักสูตรกำกับติดตามให้มีการจัดการเรียนการสอนที่เน้นผู้เรียนเป็นสำคัญทุกหลักสูตร (2.6-1.1) โดยมีการจัดทำประมวลการสอนและมคอ.3 ที่แสดงถึงการจัดการเรียนการสอนที่เน้นผู้เรียนเป็นสำคัญ (2.6-1.2, 2.6-1.3)	2.6-1.1 คำสั่งแต่งตั้งคณะกรรมการประจำหลักสูตร 2.6-1.2 ตัวอย่างรายวิชาที่เน้นผู้เรียนเป็นสำคัญในแต่ละหลักสูตร ภาคเรียนที่ 1/2553 2.6-1.3 ตัวอย่างรายวิชาที่เน้นผู้เรียนเป็นสำคัญในแต่ละหลักสูตร ภาคเรียนที่ 2/2553
2	<input checked="" type="checkbox"/>	ทุกรายวิชาของทุกหลักสูตร มีรายละเอียดของรายวิชา (2.6-2.1, 2.6-2.2) และของประสบการณ์ภาคสนาม (2.6-2.3) ก่อนการเปิดสอนในแต่ละภาคการศึกษา ตามที่กำหนดในกรอบมาตรฐานคุณวุฒิระดับอุดมศึกษา แห่งชาติ มีการประเมินผลการเรียนรู้ของรายวิชาทั้งในระหว่างภาคเรียนและสิ้นภาคเรียน (2.6-2.4)	2.6-2.1 ตัวอย่างรายวิชาที่เน้นผู้เรียนเป็นสำคัญในแต่ละหลักสูตร ภาคเรียนที่ 1/2553 2.6-2.2 ตัวอย่างรายวิชาที่เน้นผู้เรียนเป็นสำคัญในแต่ละหลักสูตร ภาคเรียนที่ 2/2553 2.6-2.3 มคอ.3 วิชาฝึกประสบการณ์วิชาชีพ 2.6-2.4 เอกสารตัวอย่างจากแฟ้มเกรด
3	<input checked="" type="checkbox"/>	ทุกหลักสูตรมีรายวิชาที่ส่งเสริมทักษะการเรียนรู้ด้วยตนเองให้ผู้เรียนได้เรียนรู้ทั้งใน (2.6-3.1, 2.6-3.2) และนอกห้องเรียน (2.6-3.3)	2.6-3.1 ตัวอย่างรายวิชาที่เน้นผู้เรียนเป็นสำคัญในแต่ละหลักสูตร ภาคเรียนที่ 1/2553 2.6-3.2 ตัวอย่างรายวิชาที่เน้นผู้เรียนเป็นสำคัญในแต่ละหลักสูตร ภาคเรียนที่ 2/2553 2.6-3.3 กิจกรรมศึกษาดูงานนอกสถานที่ 4 หลักสูตร



ข้อ	ครบ	ผลการดำเนินงาน	หลักฐาน
4	<input checked="" type="checkbox"/>	ทุกหลักสูตรออกแบบให้ผู้เรียนได้มีโอกาสเรียนรู้จากบุคคล หน่วยงาน หรือชุมชนภายนอก (2.6-4.1) เพื่อให้ทราบถึงการนำทฤษฎีไปใช้ในการปฏิบัติและมีความรู้ทางวิชาการที่ทันสมัย และเข้ารับการฝึกประสบการณ์วิชาชีพจากหน่วยงานภายนอก (2.6-4.2)	2.6-4.1 กิจกรรมศึกษาดูงานนอกสถานที่ 4 หลักสูตร 2.6-4.2 หนังสือออก เรื่อง ขอส่งนักศึกษาเข้าฝึกประสบการณ์วิชาชีพ 4 หลักสูตร
5	<input checked="" type="checkbox"/>	มีการจัดการเรียนรู้ที่พัฒนาจากการวิจัย โดยมีรายวิชาปัญหาพิเศษ	2.6-5.1 ใบรับรองปัญหาพิเศษ
6	<input checked="" type="checkbox"/>	มีการประเมินความพึงพอใจของผู้เรียนที่มีต่อคุณภาพการจัดการเรียนการสอนและสิ่งสนับสนุนการเรียนรู้อุทราบายวิชา ทุกภาคการศึกษา (2.6-6.1)	2.6-6.1 ผลการประเมินการจัดการเรียนการสอน
7	<input checked="" type="checkbox"/>		

## สรุปผลการดำเนินงาน

ค่าเป้าหมาย (ข้อ)	ผลการดำเนินงาน	คะแนนประเมิน (เกณฑ์ สกอ.)	การบรรลุเป้าหมาย (✓ =บรรลุ ✗ = ไม่บรรลุ)
4	6	4	✓

ตัวบ่งชี้ที่ 2.7 : ระบบและกลไกพัฒนาสัมฤทธิ์ผลการเรียนตามคุณลักษณะของบัณฑิต  
ชนิดของตัวบ่งชี้ : กระบวนการ

เกณฑ์มาตรฐาน : ข้อ

1. มีการสำรวจคุณลักษณะของบัณฑิตที่พึงประสงค์ตามความต้องการของผู้ใช้บัณฑิตอย่างน้อยสำหรับทุกหลักสูตรระดับปริญญาตรี ทุกรอบระยะเวลาตามแผนกำหนดการศึกษาของหลักสูตร
2. มีการนำผลจากข้อ 1 มาใช้ในการปรับปรุงหลักสูตร การจัดการเรียนการสอน การวัดผลการศึกษาและสัมฤทธิ์ผลทางการเรียนที่ส่งเสริมทักษะอาชีพและคุณลักษณะของบัณฑิตที่พึงประสงค์ตามความต้องการของผู้ใช้บัณฑิต
3. มีการส่งเสริมสนับสนุนทรัพยากรทั้งด้านบุคลากร เทคโนโลยีสารสนเทศ และงบประมาณที่เอื้อต่อการพัฒนาคุณลักษณะของบัณฑิต
4. มีระบบและกลไกการส่งเสริมให้นักศึกษาระดับปริญญาตรีและ/หรือบัณฑิตศึกษาเข้าร่วมกิจกรรมการประชุมวิชาการหรือนำเสนอผลงานทางวิชาการในที่ประชุมระหว่างมหาวิทยาลัย หรือที่ประชุมระดับชาติหรือนานาชาติ
5. มีกิจกรรมเสริมสร้างคุณธรรมจริยธรรมให้แก่ศึกษาระดับปริญญาตรีและ/หรือบัณฑิตศึกษาที่จัดโดยหน่วยงาน

เกณฑ์การประเมิน :

คะแนน 1	คะแนน 2	คะแนน 3	คะแนน 4	คะแนน 5
มีการดำเนินการ	มีการดำเนินการ	มีการดำเนินการ	มีการดำเนินการ	มีการดำเนินการ
1 ข้อ	2 ข้อ	3 ข้อ	4 ข้อ	5 ข้อ

ผลการดำเนินงาน

ข้อ	ครบ	ผลการดำเนินงาน	หลักฐาน
1	<input checked="" type="checkbox"/>	คณะเทคโนโลยีการเกษตรได้ศึกษาถึงคุณลักษณะของบัณฑิตที่พึงประสงค์ตามความต้องการของผู้ใช้บัณฑิตสำหรับหลักสูตรระดับปริญญาตรี (2.7-1.1) เพื่อนำข้อมูลที่ได้มาบูรณาการร่วมกับกรอบมาตรฐานคุณวุฒิระดับอุดมศึกษา	2.7-1.1 รายงานการดำเนินโครงการ สัมมนา เรื่องการจัดทำหลักสูตรปริญญาตรี สาขาวิชาสัตวบาล/สัตวศาสตร์ มหาวิทยาลัยขอนแก่น 2.7-1.2 รายงานผลความพึงพอใจผู้ใช้บัณฑิต

ข้อ	ครบ	ผลการดำเนินงาน	หลักฐาน
2	<input checked="" type="checkbox"/>	มีการนำผลจากข้อ 1 มาใช้ในการปรับปรุงหลักสูตร การจัดการเรียนการสอน การวัดผลการศึกษาและสัมฤทธิ์ผลทางการเรียนที่ส่งเสริมทักษะอาชีพ และคุณลักษณะของบัณฑิตที่พึงประสงค์ตามความต้องการของผู้ใช้บัณฑิต	2.7-2.1 มคอ.3 รายละเอียดของรายวิชา
3	<input checked="" type="checkbox"/>	มีการส่งเสริมสนับสนุนทรัพยากรทั้งด้านบุคลากร เทคโนโลยีสารสนเทศ และงบประมาณ (2.7-3.1) ที่เอื้อต่อการพัฒนาคุณลักษณะของบัณฑิต	2.7-3.1 แผนงบประมาณและแผนปฏิบัติงานประจำปี 2554 หน้าที่ 5
4	<input checked="" type="checkbox"/>	คณะ มีระบบและกลไก (2.7-4.1) ดำเนินการเผยแพร่โปรแกรมประชุมวิชาการ (2.7-4.2) จัดสรรงบประมาณสนับสนุน (2.7-4.3) ให้ นักศึกษาระดับปริญญาตรีและบัณฑิต ศึกษาเข้าร่วมกิจกรรมการประชุมวิชาการหรือนำเสนอผลงานทางวิชาการในที่ประชุมระหว่างมหาวิทยาลัย (2.7-4.4, 2.7-4.5) และที่ประชุมแห่งชาติ (2.7-4.6)	2.7-4.1 แผนปฏิบัติราชการประจำปี 2554 หน้าที่ 20 2.7-4.2 ภาพบอร์ดประชาสัมพันธ์เผยแพร่โปรแกรมประชุมวิชาการ รายงานประจำปี 2553 หน้าที่ 37 2.7-4.3 แผนปฏิบัติราชการประจำปี 2554 หน้าที่ 17 2.7-4.4 หนังสือประชุมวิชาการวิจัยรำไพพรรณี ระดับบัณฑิตศึกษา “วิจัยเพื่อการพัฒนาท้องถิ่น” 2.7-4.5 หนังสือประชุมวิชาการวิจัยรำไพพรรณี เรื่อง พัฒนาสังคมไทยสู่สังคมคุณภาพ (Social Quality) 2.7-4.6 การประชุมวิชาการดินและปุ๋ยแห่งชาติ ครั้งที่ 2

ข้อ	ครบ	ผลการดำเนินงาน	หลักฐาน
5	<input checked="" type="checkbox"/>	คณะฯ มีการจัดกิจกรรมเสริมสร้าง ความรู้ความเข้าใจด้านระบอบ ประชาธิปไตยเพื่อเสริมสร้าง คุณธรรมจริยธรรมแก่นักศึกษา (2.7-5.1)	2.7-5.1 โครงการ “รัก ประชาธิปไตย ร่วมใจเลือกนายก”

## สรุปผลการดำเนินงาน

ค่าเป้าหมาย (ข้อ)	ผลการ ดำเนินงาน	คะแนน ประเมิน (เกณฑ์ สกอ.)	การบรรลุเป้าหมาย (✓ =บรรลุ ✗ = ไม่บรรลุ)
4	5	5	✓

ตัวบ่งชี้ที่ 2.8 : ระดับความสำเร็จของการเสริมสร้างคุณธรรมจริยธรรมที่จัดให้กับนักศึกษา  
ชนิดของตัวบ่งชี้ : ผลผลิต

เกณฑ์มาตรฐาน : ข้อ

1. มีการกำหนดพฤติกรรมด้านคุณธรรมจริยธรรมสำหรับนักศึกษาที่ต้องการส่งเสริมให้เป็นลายลักษณ์อักษร
2. มีการถ่ายทอดหรือเผยแพร่พฤติกรรมด้านคุณธรรมจริยธรรมสำหรับนักศึกษาผู้เกี่ยวข้องทราบอย่างทั่วถึงทั้งหน่วยงาน
3. มีโครงการหรือกิจกรรมส่งเสริมการพัฒนาพฤติกรรมด้านคุณธรรมจริยธรรมที่กำหนดในข้อ 1 โดยระบุตัวบ่งชี้และเป้าหมายวัดความสำเร็จ
4. มีการประเมินผลโครงการหรือกิจกรรมส่งเสริมคุณธรรมจริยธรรมของนักศึกษาตามตัวบ่งชี้และเป้าหมายที่กำหนดในข้อ 3 โดยมีผลการประเมินบรรลุเป้าหมายอย่างน้อยร้อยละ 90 ของตัวบ่งชี้
5. มีนักศึกษาหรือกิจกรรมที่เกี่ยวกับนักศึกษาได้รับการยกย่องชมเชย ประกาศเกียรติคุณด้านคุณธรรมจริยธรรม โดยหน่วยงานหรือองค์กรระดับชาติ

เกณฑ์การประเมิน :

คะแนน 1	คะแนน 2	คะแนน 3	คะแนน 4	คะแนน 5
มีการดำเนินการ 1 ข้อ	มีการดำเนินการ 2 ข้อ	มีการดำเนินการ 3 ข้อ	มีการดำเนินการ 4 ข้อ	มีการดำเนินการ 5 ข้อ

## ผลการดำเนินงาน

ข้อ	ครบ	ผลการดำเนินงาน	หลักฐาน
1	<input checked="" type="checkbox"/>	มหาวิทยาลัยได้กำหนดพฤติกรรมด้านคุณธรรมจริยธรรมสำหรับนักศึกษาที่ต้องการไว้เป็นลายลักษณ์อักษร (2.8-1.1) ซึ่งคณะเทคโนโลยีการเกษตรได้ประชาสัมพันธุ์เพิ่มเติม	2.8-1.1 บันทึกข้อความเลขที่ กพน. 057/2554 วันที่ 28 ม.ค.2554 กำหนดพฤติกรรมด้านคุณธรรมจริยธรรม
2	<input checked="" type="checkbox"/>	มีการถ่ายทอดหรือเผยแพร่พฤติกรรมด้านคุณธรรมจริยธรรมสำหรับนักศึกษาให้แก่ นักศึกษา คณาจารย์ เจ้าหน้าที่ รวมถึงบุคคลภายนอก รับประทาน (2.8-2.1)	2.8-2.1 ประชาสัมพันธ์พฤติกรรมด้านคุณธรรม จริยธรรม สำหรับนักศึกษา บนเว็บไซต์มหาวิทยาลัยฯ และคณะฯ
3	<input checked="" type="checkbox"/>	คณะมีโครงการหรือกิจกรรมส่งเสริมการพัฒนาพฤติกรรมด้านคุณธรรมจริยธรรม โดยระบุตัวบ่งชี้และเป้าหมายวัดความสำเร็จ	2.8-3.1 รายงานผลการดำเนินงานโครงการอาสาพัฒนาและรักษ์สิ่งแวดล้อม ล้อม วันที่ 4-6 ก.ย. 2553
4	<input checked="" type="checkbox"/>	มีการประเมินผลโครงการที่ส่งเสริมคุณธรรมจริยธรรม เช่น การพัฒนาวัดและโรงเรียน (2.8-4.1)	2.8-4.1 รายงานผลการดำเนินงานโครงการอาสาพัฒนาและรักษ์สิ่งแวดล้อม ล้อม วันที่ 4-6 ก.ย. 2553
5	<input checked="" type="checkbox"/>		

## สรุปผลการดำเนินงาน

ค่าเป้าหมาย (ข้อ)	ผลการ ดำเนินงาน	คะแนน ประเมิน (เกณฑ์ สกอ.)	การบรรลุเป้าหมาย ( ✓ =บรรลุ ✗ = ไม่บรรลุ )
4	4	4	✓

### องค์ประกอบที่ 3 กิจกรรมการพัฒนานักศึกษา

ตัวบ่งชี้ที่ 3.1 : ระบบและกลไกการให้คำปรึกษาและบริการด้านข้อมูลข่าวสาร

ชนิดของตัวบ่งชี้ : กระบวนการ

#### เกณฑ์มาตรฐาน : ข้อ

1. มีการจัดบริการให้คำปรึกษาทางวิชาการและแนะแนวการใช้ชีวิตแก่นักศึกษา
2. มีการจัดบริการข้อมูลข่าวสารที่เป็นประโยชน์ต่อนักศึกษา
3. มีการจัดกิจกรรมเพื่อพัฒนาประสบการณ์ทางวิชาการและวิชาชีพแก่นักศึกษา
4. มีการจัดบริการข้อมูลข่าวสารที่เป็นประโยชน์ต่อศิษย์เก่า
5. มีการจัดกิจกรรมเพื่อพัฒนาความรู้และประสบการณ์ให้ศิษย์เก่า
6. มีการประเมินคุณภาพของการให้บริการในข้อ 1-3 ทุกข้อไม่ต่ำกว่า 3.51 จากคะแนน

#### เต็ม 5

7. มีการนำผลการประเมินคุณภาพของการให้บริการมาใช้เป็นข้อมูลในการ

พัฒนาการจัดบริการที่สนองความต้องการของนักศึกษา

#### เกณฑ์การประเมิน :

คะแนน 1	คะแนน 2	คะแนน 3	คะแนน 4	คะแนน 5
มีการดำเนินการ 1 ข้อ	มีการดำเนินการ 2 หรือ 3 ข้อ	มีการดำเนินการ 4 หรือ 5 ข้อ	มีการดำเนินการ 6 ข้อ	มีการดำเนินการ 7 ข้อ

#### ผลการดำเนินงาน

ข้อ	ครบ	ผลการดำเนินงาน	หลักฐาน
1	<input checked="" type="checkbox"/>	คณะเทคโนโลยีการเกษตรมีระบบอาจารย์ที่ปรึกษา (3.1-1.1) และอาจารย์นิเทศ (3.1-1.2) และมีแผนงานจัดกิจกรรม/โครงการ (3.1-1.3) เพื่อให้คำปรึกษาทางวิชาการและแนะแนวการใช้ชีวิตแก่นักศึกษา (3.1-1.4, 3.1-1.5, 3.1-1.6) โดยเน้นการบริการให้ความช่วยเหลือนักศึกษาในรูปแบบการป้องกันปัญหา มากกว่าการแก้ปัญหา	3.1-1.1 คำสั่งแต่งตั้งอาจารย์ที่ปรึกษา 3.1-1.2 คำสั่งแต่งตั้งอาจารย์นิเทศ 3.1-1.3 แผนปฏิบัติราชการประจำปี ที่เป็นแผนปรับปรุง 2554 3.1-1.4 หนังสือส่งตัวนักศึกษาเข้ารับการฝึกประสบการณ์วิชาชีพ 3.1-1.5 คู่มือนักศึกษาปีการศึกษา 2553 3.1-1.6 คำนิยมในเล่มปัญหาพิเศษ

ข้อ	ครบ	ผลการดำเนินงาน	หลักฐาน
2	<input checked="" type="checkbox"/>	มีบอร์ดประชาสัมพันธ์ข้อมูลข่าวสารที่เป็นประโยชน์ต่อนักศึกษา เช่น มีการให้ข่าวสารผ่านเว็บไซต์คณะฯ (3.1-2.1) มีป้ายประชาสัมพันธ์ (3.1-2.2)	3.1-2.1 Print Out เว็บไซต์คณะเทคโนโลยีการเกษตร ที่มีการประชาสัมพันธ์ข่าวสาร 3.1-2.2 ภาพถ่ายป้ายประชาสัมพันธ์
3	<input checked="" type="checkbox"/>	มีการจัดกิจกรรมเพื่อพัฒนาประสบการณ์ทางวิชาการและวิชาชีพแก่นักศึกษา เช่น โครงการสังสรรค์ศิษย์เก่าเกษตรรำไพฯ ปี 2554 (3.1-3.1) โครงการเข้าค่ายเตรียมฝึกประสบการณ์วิชาชีพ (3.1-3.2) ศึกษาดูงานหน่วยงานภายนอก (3.1-3.3) และการฝึกประสบการณ์วิชาชีพหน่วยงานภายนอก(3.1-3.4)	3.1-3.1 โครงการสังสรรค์ศิษย์เก่าเกษตรรำไพฯ ปี 2554 3.1-3.2 โครงการเข้าค่ายเตรียมฝึกประสบการณ์วิชาชีพ 3.1-3.3 ศึกษาดูงานหน่วยงานภายนอก 3.1-3.4 หนังสือส่งต่อนักศึกษาเข้ารับการฝึกประสบการณ์วิชาชีพ
4	<input checked="" type="checkbox"/>	มีการบริการข่าวสารสำหรับศิษย์เก่า เช่น การแจ้งข่าวงานเลี้ยงสังสรรค์ (3.1-4.1) สมุดรุ่น (3.1-4.2)	3.1-4.1 Print Out เว็บไซต์คณะ 3.1-4.2 Print Out สมุดรุ่นศิษย์เก่าเกษตรรำไพ
5	<input checked="" type="checkbox"/>		
6	<input checked="" type="checkbox"/>		
7	<input checked="" type="checkbox"/>		

## สรุปผลการดำเนินงาน

ค่าเป้าหมาย (ข้อ)	ผลการดำเนินงาน	คะแนนประเมิน (เกณฑ์ สกอ.)	การบรรลุเป้าหมาย (✓ =บรรลุ ✗ = ไม่บรรลุ)
4	4	3	✓



ตัวบ่งชี้ที่ 3.2 : ระบบและกลไกการส่งเสริมกิจกรรมนักศึกษา

ชนิดของตัวบ่งชี้ : กระบวนการ

เกณฑ์มาตรฐาน : ข้อ

1. คณะจัดทำแผนการจัดกิจกรรมพัฒนานักศึกษาที่ส่งเสริมผลการเรียนรู้ตามกรอบมาตรฐานคุณวุฒิระดับอุดมศึกษาแห่งชาติทุกด้าน
2. มีกิจกรรมให้ความรู้และทักษะการประกันคุณภาพการศึกษาแก่นักศึกษา
3. มีการส่งเสริมให้นักศึกษานำความรู้ด้านการประกันคุณภาพไปใช้ในการจัดกิจกรรมที่ดำเนินการโดยนักศึกษาอย่างน้อย 5 ประเภทสำหรับระดับปริญญาตรี และอย่างน้อย 2 ประเภทสำหรับระดับบัณฑิตศึกษา จากกิจกรรมต่อไปนี้
  - กิจกรรมวิชาการที่ส่งเสริมคุณลักษณะบัณฑิตที่พึงประสงค์
  - กิจกรรมกีฬาหรือการส่งเสริมสุขภาพ
  - กิจกรรมบำเพ็ญประโยชน์หรือรักษาสีแกวเดิ้ล้อม
  - กิจกรรมเสริมสร้างคุณธรรมและจริยธรรม
  - กิจกรรมส่งเสริมศิลปวัฒนธรรม
4. มีการสนับสนุนให้นักศึกษาสร้างเครือข่ายพัฒนาคุณภาพภายในหรือภายนอกมหาวิทยาลัย และมีกิจกรรมร่วมกัน
5. มีการประเมินความสำเร็จตามวัตถุประสงค์ของแผนการจัดกิจกรรมพัฒนานักศึกษา
6. มีการนำผลการประเมินไปปรับปรุงแผนหรือปรับปรุงการจัดกิจกรรมเพื่อพัฒนานักศึกษา

เกณฑ์การประเมิน :

คะแนน 1	คะแนน 2	คะแนน 3	คะแนน 4	คะแนน 5
มีการดำเนินการ	มีการดำเนินการ	มีการดำเนินการ	มีการดำเนินการ	มีการดำเนินการ
1 ข้อ	2 ข้อ	3 หรือ 4 ข้อ	5 ข้อ	6 ข้อ

## ผลการดำเนินงาน

ข้อ	ครบ	ผลการดำเนินงาน	หลักฐาน
1	<input checked="" type="checkbox"/>	คณะเทคโนโลยีการเกษตรได้บรรจุแผนการผลิตบัณฑิตลงในแผนปฏิบัติการประจำปี (3.2-1.1) และมีคณะกรรมการดำเนินงานพัฒนานักศึกษา (3.2-1.2) นอกจากนี้ยังส่งเสริมให้นักศึกษาได้เข้าร่วมกิจกรรมที่มหาวิทยาลัยจัดขึ้น (3.2-1.3) เพื่อให้ได้บัณฑิตที่เป็นไปตามกรอบมาตรฐานคุณวุฒิแห่งชาติ	3.2-1.1 แผนปฏิบัติการประจำปี 2554 3.2-1.2 คณะกรรมการดำเนินงานพัฒนานักศึกษา 3.2-1.3 ปฏิทินการเรียนการสอนและปฏิทินกิจกรรมนักศึกษา ปีการศึกษา 2553
2	<input checked="" type="checkbox"/>	คณะฯ ดำเนินการให้ความรู้ด้านการประกันคุณภาพการศึกษาแก่นักศึกษา ในกิจกรรมปฐมนิเทศ (3.2-2.1) เพื่อให้นักศึกษาได้ปรับตัวและมีความพร้อมสำหรับการศึกษาต่อไป	3.2-2.1 รายงานผลการดำเนินงานโครงการปฐมนิเทศนักศึกษา ปีการศึกษา 2553
3	<input checked="" type="checkbox"/>	มีการส่งเสริมให้นักศึกษานำความรู้ด้านการประกันคุณภาพไปใช้ในการจัดกิจกรรมได้แก่ โครงการรักประชาธิปไตยร่วมใจเลือกนายก (3.2-3.1) โครงการสายสัมพันธ์พี่น้องเกษตรประเพณีไหว้ครู รุ่งไปงลาน (3.2-3.2) โครงการถวายเทียนพรรษา (3.2-3.3) โครงการอาสาพัฒนาท้องถิ่นและรักษาสิ่งแวดล้อม (3.2-3.4) และโครงการสร้างวินัยและเปิดโลกทัศน์ให้กับนักศึกษา (3.2-3.5)	3.2-3.1 รายงานผลการดำเนินโครงการรักประชาธิปไตย ร่วมใจเลือกนายก 3.2-3.2 รายงานผลการดำเนินโครงการสายสัมพันธ์พี่น้องเกษตรประเพณีไหว้ครู รุ่งไปงลาน 3.2-3.3 รายงานผลการดำเนินโครงการถวายเทียนพรรษา 3.2-3.4 รายงานผลการดำเนินโครงการอาสาพัฒนาและรักษาสิ่งแวดล้อม 3.2-3.5 รายงานผลการดำเนินโครงการสร้างวินัยและเปิดโลกทัศน์ให้กับนักศึกษา

ข้อ	ครบ	ผลการดำเนินงาน	หลักฐาน
4	<input checked="" type="checkbox"/>	คณะเทคโนโลยีการเกษตรได้ส่งเสริมให้นักศึกษาได้เข้าร่วมโครงการสัมมนาเชิงปฏิบัติการเพื่อสร้างเครือข่ายด้านการประกันคุณภาพการศึกษาของนักศึกษาระหว่างสถาบัน (3.2-4.1)	3.2-4.1 คำสั่งมหาวิทยาลัย เรื่อง ให้บุคลากรไปราชการ เพื่อสัมมนาเชิงปฏิบัติการเพื่อสร้างเครือข่ายด้านการประกันคุณภาพ
5	<input checked="" type="checkbox"/>	มีการประเมินความสำเร็จตามวัตถุประสงค์ของแผนการจัดกิจกรรมพัฒนานักศึกษา	3.2-5.1 รายงานผลการดำเนินโครงการรักประชาธิปไตย ร่วมใจเลือกนายก 3.2-5.2 รายงานผลการดำเนินโครงการสายสัมพันธ์พี่น้องเกษตร ประเพณีไหว้ครู รุ่งไป่่งลาน 3.2-5.3 รายงานผลการดำเนินโครงการถวายเทียนพรรษา 3.2-5.4 รายงานผลการดำเนินงานโครงการอาสาพัฒนาและรักษาสิ่งแวดล้อม 3.2-5.5 รายงานผลการดำเนินงานโครงการสร้างวินัยและเปิดโลกทัศน์ให้กับนักศึกษา
6	<input checked="" type="checkbox"/>		

## สรุปผลการดำเนินงาน

ค่าเป้าหมาย (ข้อ)	ผลการ ดำเนินงาน	คะแนน ประเมิน (เกณฑ์ สกอ.)	การบรรลุเป้าหมาย (✓ =บรรลุ ✗ = ไม่บรรลุ)
4	5	4	✓

## องค์ประกอบที่ 4 การวิจัย

ตัวบ่งชี้ที่ 4.1 : ระบบและกลไกการพัฒนางานวิจัยหรืองานสร้างสรรค์

ชนิดของตัวบ่งชี้ : กระบวนการ

เกณฑ์มาตรฐาน : ข้อ

1. มีระบบและกลไกบริหารงานวิจัยหรืองานสร้างสรรค์ เพื่อให้บรรลุเป้าหมายตามแผนด้านการวิจัยของสถาบัน และดำเนินการตามระบบที่กำหนด
2. มีการบูรณาการกระบวนการวิจัยหรืองานสร้างสรรค์กับการจัดการเรียนการสอน
3. มีการพัฒนาศักยภาพด้านการวิจัยหรืองานสร้างสรรค์และให้ความรู้ด้านจรรยาบรรณการวิจัยแก่อาจารย์ประจำและนักวิจัย
4. มีการจัดสรรงบประมาณของสถาบัน เพื่อเป็นทุนวิจัยหรืองานสร้างสรรค์
5. มีการสนับสนุนพันธกิจด้านการวิจัยหรืองานสร้างสรรค์ตามอัตลักษณ์ของสถาบัน อย่างน้อยในประเด็นต่อไปนี้
  - ห้องปฏิบัติการวิจัยฯ หรือหน่วยวิจัยฯ หรือศูนย์เครื่องมือ หรือศูนย์ให้คำปรึกษาและสนับสนุนการวิจัยฯ
  - ห้องสมุดหรือแหล่งค้นคว้าข้อมูลสนับสนุนการวิจัยฯ
  - สิ่งอำนวยความสะดวกหรือการรักษาความปลอดภัยในการวิจัยฯ เช่น ระบบเทคโนโลยีสารสนเทศ ระบบรักษาความปลอดภัยในห้องปฏิบัติการวิจัย
  - กิจกรรมวิชาการที่ส่งเสริมงานวิจัยฯ เช่น การจัดประชุมวิชาการ การจัดแสดงงานสร้างสรรค์ การจัดให้มีศาสตราจารย์อาคันตุกะหรือศาสตราจารย์รับเชิญ (visiting professor)
6. มีการติดตามและประเมินผลการสนับสนุนในข้อ 4 และข้อ 5 อย่างครบถ้วนทุกประเด็น
7. มีการนำผลการประเมินไปปรับปรุงการสนับสนุนพันธกิจด้านการวิจัยหรืองานสร้างสรรค์ของสถาบัน
8. มีระบบและกลไกเพื่อสร้างงานวิจัยหรืองานสร้างสรรค์บนพื้นฐานภูมิปัญญาท้องถิ่นหรือจากสภาพปัญหาของสังคม เพื่อตอบสนองความต้องการของท้องถิ่นและสังคม และดำเนินการตามระบบที่กำหนด

เกณฑ์การประเมิน :

คะแนน 1	คะแนน 2	คะแนน 3	คะแนน 4	คะแนน 5
มีการดำเนินการ	มีการดำเนินการ	มีการดำเนินการ	มีการดำเนินการ	มีการดำเนินการ
1 ข้อ	2 หรือ 3 ข้อ	4 หรือ 5 ข้อ	6 ข้อ	8 ข้อ

## ผลการดำเนินงาน

ข้อ	ครบ	ผลการดำเนินงาน	หลักฐาน
1	<input checked="" type="checkbox"/>	คณะเทคโนโลยีการเกษตรมีระบบและกลไกบริหารงานวิจัยหรืองานสร้างสรรค์ (4.1-1.1, 4.1-1.2, 4.1-1.3, 4.1-1.4) เพื่อให้เป็นไปตามเกณฑ์ที่มหาวิทยาลัยกำหนด (4.1-1.5)	4.1-1.1 แผนงบประมาณและแผนปฏิบัติราชการประจำปี 2554 4.1-1.2 คำสั่งแต่งตั้งคณะกรรมการพิจารณาทุนวิจัย 4.1-1.3 คำสั่งแต่งตั้งคณะกรรมการดำเนินงานวิจัย 4.1-1.4 รายงานการประชุม เรื่อง การกำหนดแผนการดำเนินงานและแนวทางการดำเนินงานวิจัย 4.1-1.5 ผลการพิจารณาทุนอุดหนุนการวิจัย 4.1-1.6 แผนงานการวิจัยประจำปีงบประมาณ 2554
2	<input checked="" type="checkbox"/>	มีการบูรณาการกระบวนการวิจัยหรืองานสร้างสรรค์กับการจัดการเรียนการสอน โดยกำหนดให้นักศึกษาทำปัญหาพิเศษที่เกี่ยวข้องกับงานวิจัยของอาจารย์ (4.1-2.1) การนำนักศึกษาเข้าร่วมประชุมวิชาการแห่งชาติ (4.1-2.2, 4.1-2.3)	4.1-2.1 ใบรับรองปัญหาพิเศษ เรื่อง การพัฒนาผลิตภัณฑ์ข้าวเกรียบหอยนางรม 4.1-2.2 การประชุมวิชาการดินและปุ๋ยแห่งชาติ ครั้งที่ 2 4.1-2.3 บันทึกข้อความ เรื่อง ขอบงบประมาณสนับสนุนเพื่อนำนักศึกษาภาคปกติไปรายงานผลการวิจัย

ข้อ	ครบ	ผลการดำเนินงาน	หลักฐาน
3	<input checked="" type="checkbox"/>	มีการกำหนดให้การวิจัยเป็นภาระงานของคณาจารย์ (4.2-3.1) มีการให้ความรู้ด้านจรรยาบรรณการวิจัย (4.2-3.2) จัดระบบควบคุมให้คณาจารย์ได้ถือปฏิบัติ (4.2-3.3) มีการส่งเสริม จูงใจให้คณาจารย์ได้เผยแพร่ผลงานที่เป็นที่ยอมรับในระดับชาติหรือนานาชาติ (4.1-3.4, 4.1-3.5, 4.1-3.6, 4.1-3.7)	<p>4.1-3.1 คู่มือประเมินผลการปฏิบัติงานบุคลากรสายผู้สอน</p> <p>4.1-3.2 จรรยาบรรณนักวิจัย</p> <p>4.1-3.3 แบบประเมินคุณภาพการปฏิบัติงาน</p> <p>4.1-3.4 ประกาศมหาวิทยาลัยราชภัฏรำไพพรรณี เรื่อง การสนับสนุนค่าตอบแทนบทความวิชาการหรือบทความวิจัย</p> <p>4.1-3.5 ประกาศมหาวิทยาลัยราชภัฏรำไพพรรณี หลักเกณฑ์การให้ทุนอุดหนุนเพื่อการนำเสนอผลงานวิจัย ในการประชุมวิชาการระดับชาติหรือนานาชาติ</p> <p>4.1-3.6 คำสั่งมหาวิทยาลัยราชภัฏรำไพพรรณี เรื่อง ให้ไปราชการเพื่อร่วมการจัดนิทรรศการและนำเสนอผลงานวิจัยในงานประชุมวิชาการระดับชาติ</p> <p>4.1-3.7 บันทึกข้อความ แจ้งผลการพิจารณาข้อเสนอโครงการวิจัย</p>
4	<input checked="" type="checkbox"/>	มีการจัดสรรงบประมาณเพื่อเป็นทุนวิจัย (4.1-4.1) และประชาสัมพันธ์แหล่งทุนสนับสนุนการวิจัย (4.1-4.2, 4.1-4.3, 4.1-4.4) เพื่อการพัฒนาศักยภาพด้านการวิจัยหรืองานสร้างสรรค์	<p>4.1-4.1 แผนปฏิบัติราชการประจำปี 2554</p> <p>4.1-4.2 แผ่นประชาสัมพันธ์โครงการวิจัยสัญจร ครั้งที่ 2/2554</p> <p>4.1-4.3 Print Out เว็บไซต์สำนักวิจัยที่ประชาสัมพันธ์แหล่งทุนวิจัย</p> <p>4.1-4.4 Print Out เว็บไซต์คณะฯ ที่ประชาสัมพันธ์เว็บหน่วยงานด้านการวิจัย</p>

ข้อ	ครบ	ผลการดำเนินงาน	หลักฐาน
5	<input checked="" type="checkbox"/>	มีการสนับสนุนพันธกิจด้านการวิจัยหรืองานสร้างสรรค์ ได้แก่ ห้องปฏิบัติการวิจัย (4.1-5.1) แหล่งค้นคว้าข้อมูลสนับสนุนการวิจัยฯ (4.1,5.2) การทำการวิจัยร่วมกับหน่วยงานภายนอก (4.1-5.3)	4.1-5.1 ภาพห้องปฏิบัติการวิจัย 4.1-5.2 Print Out การให้บริการสารสนเทศผลงานการวิจัย ของสำนักวิทยบริการและเทคโนโลยีสารสนเทศ 4.1-5.3 รายงานการจัดทำบันทึกข้อตกลงระหว่างสำนักงานกองทุนสนับสนุนการวิจัย และมหาวิทยาลัยราชภัฏรำไพพรรณี
6	<input checked="" type="checkbox"/>		
7	<input checked="" type="checkbox"/>		
8	<input checked="" type="checkbox"/>	คณะมีระบบและกลไกดำเนินการวิจัย ดังเกณฑ์มาตรฐานข้อที่ 1 เพื่อสร้างวิจัยโดยคำนึงถึงสภาพปัญหาของสังคม และความต้องการของท้องถิ่น โดยกำหนดเป็นเงื่อนไขในการส่งข้อเสนอโครงการ วิจัย และดำเนินการให้คะแนนคัดเลือกตามแบบฟอร์มที่กำหนด (8.1-1.1) เพื่อส่งให้มหาวิทยาลัยพิจารณาอนุมัติต่อไป	4.1-8.1 รายละเอียดการพิจารณาข้อเสนอโครงการวิจัย

## สรุปผลการดำเนินงาน

ค่าเป้าหมาย (ข้อ)	ผลการ ดำเนินงาน	คะแนน ประเมิน (เกณฑ์ สกอ.)	การบรรลุเป้าหมาย (✓ =บรรลุ ✗ = ไม่บรรลุ)
5	6	4	✓

ตัวบ่งชี้ที่ 4.2 : ระบบและกลไกการจัดการความรู้จากงานวิจัยหรืองานสร้างสรรค์  
ชนิดของตัวบ่งชี้ : กระบวนการ

เกณฑ์มาตรฐาน : ข้อ

1. มีระบบและกลไกสนับสนุนการเผยแพร่ผลงานวิจัยหรืองานสร้างสรรค์ในการประชุมวิชาการหรือการตีพิมพ์ในวารสารระดับชาติหรือนานาชาติ และมีการเผยแพร่ผลงานวิจัยหรืองานสร้างสรรค์ในการประชุมวิชาการหรือการตีพิมพ์ในวารสารระดับชาติหรือนานาชาติ

2. มีระบบและกลไกการรวบรวม คัดสรร วิเคราะห์และสังเคราะห์ความรู้จากงานวิจัยหรืองานสร้างสรรค์ เพื่อให้เป็นองค์ความรู้ที่คนทั่วไปเข้าใจได้ และดำเนินการตามระบบที่กำหนด

3. มีการประชาสัมพันธ์และเผยแพร่องค์ความรู้จากงานวิจัยหรืองานสร้างสรรค์ที่ได้จากข้อ 2 สู่นักเรียนและผู้เกี่ยวข้อง

4. มีการนำผลงานวิจัยหรืองานสร้างสรรค์ไปใช้ให้เกิดประโยชน์ และมีการรับรองการใช้ประโยชน์จริงจากคณะภายนอกหรือชุมชน

5. มีระบบและกลไกเพื่อช่วยในการคุ้มครองสิทธิของงานวิจัยหรืองานสร้างสรรค์ที่นำไปใช้ประโยชน์ และดำเนินการตามระบบที่กำหนด

เกณฑ์การประเมิน :

คะแนน 1	คะแนน 2	คะแนน 3	คะแนน 4	คะแนน 5
มีการดำเนินการ	มีการดำเนินการ	มีการดำเนินการ	มีการดำเนินการ	มีการดำเนินการ
1 ข้อ	2 ข้อ	3 ข้อ	4 ข้อ	ครบ 5 ข้อ



## ผลการดำเนินงาน

ข้อ	ครบ	ผลการดำเนินงาน	หลักฐาน
1	<input checked="" type="checkbox"/>	คณะมีระบบและกลไกสนับสนุนการเผยแพร่ผลงานวิจัยหรืองานสร้างสรรค์ในการประชุมวิชาการหรือการตีพิมพ์ในวารสารระดับชาติหรือนานาชาติ (4.2-1.1, 4.2-1.2, 4.2-1.3) และมีการเผยแพร่ผลงานวิจัยหรืองานสร้างสรรค์ในการประชุมวิชาการหรือการตีพิมพ์ในวารสารระดับชาติหรือนานาชาติ (4.2-1.4)	4.2-1.1 แผนงบประมาณและแผนปฏิบัติงานประจำปี 2554 หน้าที่ 73 4.2-1.2 คำสั่งแต่งตั้งคณะกรรมการดำเนินงานวิจัย 4.2-1.3 ประกาศมหาวิทยาลัยฯ เรื่อง การสนับสนุนค่าตอบแทนบทความวิชาการหรือบทความวิจัย 4.2-1.4 การนำเสนอผลงานวิจัยระดับนานาชาติ เรื่อง Development of Commercial Ornamental plants from Mangroves
2	<input checked="" type="checkbox"/>	มีระบบและกลไกการรวบรวม คัดสรร วิเคราะห์และสังเคราะห์ความรู้จากงานวิจัยหรืองานสร้างสรรค์ เพื่อให้เป็นองค์ความรู้ที่คนทั่วไปเข้าใจได้ (4.2-2.1, 4.2-2.2)	4.2-2.1 คำสั่งแต่งตั้งคณะกรรมการดำเนินงานวิจัย (หลักฐานเดียวกับ 4.2-1.2) 4.2-2.2 อนุสารเกษตรรำไพ
3	<input checked="" type="checkbox"/>	มีการประชาสัมพันธ์และเผยแพร่องค์ความรู้จากงานวิจัยหรืองานสร้างสรรค์ที่ได้จากข้อ 2 สู่นักวิชาการ-ชนและผู้เกี่ยวข้อง ช้อง (4.2-3.1, 4.2-3.2)	4.2-3.1 นิตยสารไม่ลองไม่รู้ 4.2-3.2 อนุสารเกษตรรำไพ (หลักฐานเดียวกับ 4.2-2.2)

ข้อ	ครบ	ผลการดำเนินงาน	หลักฐาน
4	<input checked="" type="checkbox"/>	มีการนำผลงานงานวิจัยหรืองานสร้างสรรค์ไปเผยแพร่ในการประชุมวิชาการแห่งชาติ และมีการรับรองการใช้ประโยชน์จริงจากคณะภายนอกหรือชุมชน (4.2-4.1, 4.2-4.2)	4.2-4.1 คำสั่งมหาวิทยาลัยราชภัฏรำไพพรรณี เรื่อง ให้ข้าราชการไปราชการ เพื่อเข้าร่วมการจัดนิทรรศการและนำเสนอผลงานวิจัยแห่งชาติ 4.2-4.2 เกียรติบัตร รับรองการนำเสนอผลงานวิจัยภาคบรรยายในการประชุมวิชาการระดับชาติ
5	<input checked="" type="checkbox"/>	มีระบบและกลไกเพื่อช่วยในการคุ้มครองสิทธิของงานวิจัยหรืองานสร้างสรรค์ที่นำไปใช้ประโยชน์ (4.2-5.1)	4.2-5.1 รายงานผลการดำเนินงานโครงการส่งเสริมการนำผลงานวิจัยและสิ่งประดิษฐ์ไปจดสิทธิบัตร

## สรุปผลการดำเนินงาน

ค่าเป้าหมาย (ข้อ)	ผลการดำเนินงาน	คะแนน ประเมิน (เกณฑ์ สกอ.)	การบรรลุเป้าหมาย (✓ =บรรลุ ✗ = ไม่บรรลุ)
3	5	5	✓

ตัวบ่งชี้ที่ 4.3 : เงินสนับสนุนงานวิจัยหรืองานสร้างสรรค์ต่อจำนวนอาจารย์ประจำ  
และนักวิจัยประจำ

ชนิดของตัวบ่งชี้ : ปัจจัยนำเข้า

#### เกณฑ์การประเมิน

1. คำนวณจำนวนเงินสนับสนุนงานวิจัยหรืองานสร้างสรรค์จากภายในและภายนอก  
คณะต่อจำนวนอาจารย์ประจำและนักวิจัยประจำ

$$\text{จำนวนเงินสนับสนุนงานวิจัย} = \frac{\text{จำนวนเงินสนับสนุนงานวิจัยจากภายในและภายนอก (ปีงบประมาณ)}}{\text{จำนวนอาจารย์ประจำและนักวิจัยประจำ (ปีการศึกษา)}}$$

2. แปลงจำนวนเงินที่คำนวณได้ในข้อ 1 เทียบกับคะแนนเต็ม 5

$$\text{คะแนนที่ได้} = \frac{\text{จำนวนเงินสนับสนุนงานวิจัย จากภายในและภายนอก} \times 5}{\text{จำนวนเงินสนับสนุนงานวิจัย ที่กำหนดให้เป็นคะแนนเต็ม 5}}$$

#### ผลการดำเนินงาน

ในปีการศึกษา 2553 คณะเทคโนโลยีการเกษตรได้รับทุนสนับสนุนการวิจัยจากทั้ง  
ภายในและภายนอก รวมทั้งสิ้น 2,234,098 บาท อาจารย์ประจำทั้งหมด 22 คน (ไม่นับรวมผู้  
ลาศึกษาต่อ)

$$\text{จำนวนเงินสนับสนุนงานวิจัย ต่ออาจารย์ประจำ} = \frac{2,105,832}{22} = 95,719.61$$

$$\text{ค่าร้อยละเมื่อเทียบกับคะแนนเต็ม 5} = \frac{95,719.61 \times 5}{60,000} = 7.98$$

**เอกสารอ้างอิง**

4.3-1.1 จำนวนอาจารย์จำแนกตามคุณวุฒิ ในรายงานประจำปีคณะเทคโนโลยีการเกษตร  
หน้าที่ 30

4.3-1.2 รายชื่อโครงการวิจัยของอาจารย์ประจำคณะเทคโนโลยีการเกษตรที่ได้รับการ  
สนับสนุนงบประมาณ และหนังสืออนุมัติทุนสนับสนุนงานวิจัย

**สรุปผลการดำเนินงาน**

ค่าเป้าหมาย	ผลการ ดำเนินงาน	คะแนน ประเมิน (เกณฑ์ สกอ.)	การบรรลุเป้าหมาย (✓ =บรรลุ ✗ = ไม่บรรลุ)
ไม่น้อยกว่า 60,000 บาท	95,719.61 บาท	5	✓

## องค์ประกอบที่ 5 การบริการทางวิชาการแก่สังคม

ตัวบ่งชี้ที่ 5.1 : ระบบและกลไกการบริการทางวิชาการแก่สังคม

ชนิดของตัวบ่งชี้ : กระบวนการ

### เกณฑ์มาตรฐาน : ข้อ

1. มีระบบและกลไกการบริการทางวิชาการแก่สังคม และดำเนินการตามระบบที่กำหนด
2. มีการบูรณาการงานบริการทางวิชาการแก่สังคมกับการเรียนการสอน
3. มีการบูรณาการงานบริการทางวิชาการแก่สังคมกับการวิจัย
4. มีการประเมินผลความสำเร็จของการบูรณาการงานบริการทางวิชาการแก่สังคมกับการเรียนการสอนและการวิจัย โดยต้องมีการประเมินผลความสำเร็จของการบูรณาการตามเกณฑ์ข้อ 2 และข้อ 3
5. มีการนำผลการประเมินไปปรับปรุงการบูรณาการงานบริการทางวิชาการแก่สังคมกับการเรียนการสอนและการวิจัย

### เกณฑ์การประเมิน :

คะแนน 1	คะแนน 2	คะแนน 3	คะแนน 4	คะแนน 5
มีการ ดำเนินการ 1 ข้อ	มีการ ดำเนินการ 2 ข้อ	มีการ ดำเนินการ 3 ข้อ	มีการ ดำเนินการ 4 ข้อ	มีการ ดำเนินการ 5 ข้อ

## ผลการดำเนินงาน

ข้อ	ครบ	ผลการดำเนินงาน	หลักฐาน
1	<input checked="" type="checkbox"/>	คณะเทคโนโลยีการเกษตรมีระบบและกลไกการบริการทางวิชาการแก่สังคม โดยมีคณะกรรมการบริการวิชาการ (5.1-1.1) ทำหน้าที่กำกับดูแลการดำเนินการบริการวิชาการ (5.1-1.2) มีการสำรวจความต้องการการรับบริการวิชาการของชุมชน (5.1-1.3, 5.1-1.4) มีแผนงานงบประมาณการให้บริการทางวิชาการแก่สังคม (5.1-1.5, 5.1-1.6) มีการกำหนดให้งานบริการวิชาการเป็นภาระงานของคณาจารย์ (5.1-1.7) และติดตามผลการดำเนินการโครงการ (5.1-1.8)	5.1-1.1 คำสั่งแต่งตั้งคณะกรรมการบริการวิชาการ 5.1-1.2 บันทึกการประชุมเรื่องการจัดทำโครงการบริการวิชาการ 5.1-1.3 ผลการสำรวจความต้องการการรับบริการวิชาการ 5.1-1.4 หนังสือขอความอนุเคราะห์ให้บริการวิชาการ 5.1-1.5 แผนปฏิบัติการประจำปี 2554 หน้าที่ 15 5.1-1.6 เล่มโครงการบริการวิชาการประจำปี 2554 5.1-1.7 ข้อบังคับมหาวิทยาลัยราชภัฏรำไพพรรณี ว่าด้วย เกณฑ์มาตรฐานภาระงานทางวิชาการของผู้ดำรงตำแหน่งอาจารย์ ผู้ช่วยศาสตราจารย์ รองศาสตราจารย์ และศาสตราจารย์ 5.1-1.8 รายงานผลการดำเนินโครงการประจำปี 2553
2	<input checked="" type="checkbox"/>	มีการบูรณาการงานบริการทางวิชาการแก่สังคมกับการเรียนการสอน โดยให้นักศึกษาได้ทำปัญหาพิเศษที่เกี่ยวข้องกับโครงการบริการวิชาการของอาจารย์ (5.1-2.1) และส่งเสริมให้นักศึกษาเข้าร่วมการบริการวิชาการ (5.1-2.2)	5.1-2.1 ใบรับรองปัญหาพิเศษเรื่องการพัฒนาผลิต ภัณฑ์ข้าวเกรียบหอยนางรม ที่บูรณาการจากโครงการการแปรรูปผลิตภัณฑ์หอยนางรม 5.1-2.2 โครงการจัดแสดงและเผยแพร่ผลิตภัณฑ์น้ำหนามแดง

ข้อ	ครบ	ผลการดำเนินงาน	หลักฐาน
3	<input checked="" type="checkbox"/>	มีการบูรณาการงานบริการทางวิชาการแก่สังคมกับการวิจัย โดยนำผลงานวิจัยไปใช้ในการให้บริการวิชาการ (5.1-3.1, 5.1-3.2, 5.1-3.3)	5.1-3.1 รายงานผลการดำเนินโครงการบริการวิชาการ Welcome Aggie 2 ที่นำความรู้ที่ได้จากการวิจัยนำหมายมาจัดกิจกรรม 5.1-3.2 โครงการจัดแสดงและเผยแพร่ผลิตภัณฑ์นำหมายแดง 5.1-3.3 โครงการอบรมการสกัดน้ำมันมะพร้าวบริสุทธิ์
4	<input checked="" type="checkbox"/>	มีการประเมินผลความสำเร็จของการบูรณาการงานบริการทางวิชาการ โครงการจัดแสดงและเผยแพร่ผลิตภัณฑ์นำหมายแดง ซึ่งบูรณาการกับการวิจัยและการเรียนการสอน โดยการให้ผู้รับบริการอาจารย์และนักศึกษาซึ่งเป็นผู้ให้บริการ มีส่วนร่วมแสดงความคิดเห็นในการจัดกิจกรรม ซึ่งจะนำไปสู่การปรับปรุงพัฒนาต่อไป (5.1-4.1)	5.1-4.1 โครงการจัดแสดงและเผยแพร่ผลิตภัณฑ์นำหมายแดง
5	<input checked="" type="checkbox"/>		

## สรุปผลการดำเนินงาน

ค่าเป้าหมาย	ผลการดำเนินงาน	คะแนนประเมิน (เกณฑ์ สกอ.)	การบรรลุเป้าหมาย (✓ =บรรลุ ✗ = ไม่บรรลุ)
4	4	4	✓

**ตัวบ่งชี้ที่ 5.2 :** กระบวนการบริการทางวิชาการให้เกิดประโยชน์ต่อสังคม  
**ชนิดของตัวบ่งชี้ :** กระบวนการ

**เกณฑ์มาตรฐาน :** ข้อ

1. มีการสำรวจความต้องการของชุมชน หรือภาคีรัฐ หรือภาคเอกชน หรือคณะวิชาชีพ เพื่อประกอบการกำหนดทิศทางและการจัดทำแผนการบริการทางวิชาการตามจุดเน้นของสถาบัน
2. มีความร่วมมือด้านบริการทางวิชาการเพื่อการเรียนรู้และเสริมสร้างความเข้มแข็งของชุมชน หรือภาคเอกชน หรือภาคีรัฐ หรือคณะวิชาชีพ
3. มีการประเมินประโยชน์หรือผลกระทบของการให้บริการทางวิชาการต่อสังคม
4. มีการนำผลการประเมินในข้อ 3 ไปพัฒนาระบบและกลไก หรือกิจกรรมให้บริการทางวิชาการ
5. มีการพัฒนาความรู้ที่ได้จากการให้บริการทางวิชาการและถ่ายทอดความรู้สู่บุคลากรภายในสถาบันและเผยแพร่สู่สาธารณชน

**เกณฑ์การประเมิน :**

คะแนน 1	คะแนน 2	คะแนน 3	คะแนน 4	คะแนน 5
มีการดำเนินการ	มีการดำเนินการ	มีการดำเนินการ	มีการดำเนินการ	มีการดำเนินการ
1 ข้อ	2 ข้อ	3 ข้อ	4 ข้อ	5 ข้อ

**ผลการดำเนินงาน**

ข้อ	ครบ	ผลการดำเนินงาน	หลักฐาน
1	<input checked="" type="checkbox"/>	มีการสำรวจความต้องการด้านการบริการวิชาการหรือวิชาชีพ (5.2-1.1, 5.2-1.2) เพื่อประกอบการกำหนดทิศทางและการจัดทำแผนการบริการทางวิชาการ(5.2-1.3)ตามจุดเน้นของคณะ	5.2-1.1 ผลการสำรวจความต้องการการรับบริการวิชาการ 5.2-1.2 หนังสือขอความอนุเคราะห์ให้บริการวิชาการ 5.2-1.3 แผนปฏิบัติราชการประจำปี 2554 หน้าที่ 15
2	<input checked="" type="checkbox"/>	มีความร่วมมือด้านบริการทางวิชาการกับองค์การบริหารส่วนจังหวัดจันทบุรี เพื่อสร้างการเรียนรู้และเสริมสร้างความเข้มแข็งแก่ชุมชน	5.2-2.1 โครงการสมาร์ทฟาร์มเมอร์



ข้อ	ครบ	ผลการดำเนินงาน	หลักฐาน
3	<input checked="" type="checkbox"/>	มีการประเมินประโยชน์หรือผลกระทบของการให้บริการทางวิชาการที่มีต่อผู้รับบริการ และผู้ให้บริการ (5.2-3.1)	5.2-3.1 สรุปผลการดำเนินโครงการสร้างเครือข่ายครูเกษตรระดับมัธยมศึกษา จ.จันทบุรี
4	<input checked="" type="checkbox"/>	มีการนำผลการประเมินการให้บริการวิชาการไปพัฒนาการให้บริการทางวิชาการ มีการจัดระบบการให้ข้อมูลการให้บริการที่ชัดเจน (5.2-4.1, 5.1-4.2)	5.2-4.1 สรุปผลการดำเนินโครงการสร้างเครือข่ายครูเกษตรระดับมัธยมศึกษา จ.จันทบุรี 5.2-4.2 โครงการสร้างเครือข่ายครูเกษตร ประจำปีงบประมาณ 2554
5	<input checked="" type="checkbox"/>	มีการพัฒนาความรู้ที่ได้จากการให้บริการทางวิชาการและถ่ายทอดความรู้สู่บุคลากรภายในสถาบัน (5.2-5.1) และเผยแพร่สู่สาธารณชน (5.2-5.1)	5.2-5.1 หนังสือส่งอนุสารเกษตร รำไพฉบับที่ 4 ให้หน่วยงานภายใน 5.2-5.2 หนังสือส่งอนุสารเกษตร รำไพฉบับที่ 4 ให้หน่วยงานภายนอก

## สรุปผลการดำเนินงาน

ค่าเป้าหมาย	ผลการดำเนินงาน	คะแนนประเมิน (เกณฑ์ สกอ.)	การบรรลุเป้าหมาย (✓ =บรรลุ ✕ = ไม่บรรลุ)
4	5	5	✓

**องค์ประกอบที่ 6** การทำนุบำรุงศิลปะและวัฒนธรรม

**ตัวบ่งชี้ที่ 6.1 :** ระบบและกลไกการทำนุบำรุงศิลปะและวัฒนธรรม

**ชนิดของตัวบ่งชี้ :** กระบวนการ

**เกณฑ์มาตรฐาน :** ข้อ

1. มีระบบและกลไกการทำนุบำรุงศิลปะและวัฒนธรรม และดำเนินการตามระบบที่กำหนด
2. มีการบูรณาการงานด้านทำนุบำรุงศิลปะและวัฒนธรรมกับการจัดการเรียนการสอนและกิจกรรมนักศึกษา
3. มีการเผยแพร่กิจกรรมหรือการบริการด้านทำนุบำรุงศิลปะและวัฒนธรรมต่อสาธารณชน
4. มีการประเมินผลความสำเร็จของการบูรณาการงานด้านทำนุบำรุงศิลปะและวัฒนธรรมกับการจัดการเรียนการสอนและกิจกรรมนักศึกษา
5. มีการนำผลการประเมินไปปรับปรุงการบูรณาการงานด้านทำนุบำรุงศิลปะและวัฒนธรรมกับการจัดการเรียนการสอนและกิจกรรมนักศึกษา
6. มีการกำหนดหรือสร้างมาตรฐานคุณภาพด้านศิลปะและวัฒนธรรมและมีผลงานเป็นที่ยอมรับในระดับชาติ

**เกณฑ์การประเมิน :**

คะแนน 1	คะแนน 2	คะแนน 3	คะแนน 4	คะแนน 5
มีการดำเนินการ 1 ข้อ	มีการดำเนินการ 2 ข้อ	มีการดำเนินการ 3 ข้อ	มีการดำเนินการ 4 ข้อ	มีการดำเนินการ 5 หรือ 6 ข้อ

**ผลการดำเนินงาน**

ข้อ	ครบ	ผลการดำเนินงาน	หลักฐาน
1	<input checked="" type="checkbox"/>	คณะเทคโนโลยีการเกษตรมีระบบและกลไกการทำนุบำรุงศิลปะและวัฒนธรรม โดยมีคณะกรรมการกำกับดูแลการดำเนินงาน (6.1-1.1) มีแผนการดำเนิน (6.1-1.2) และการจัดสรรงบประมาณ (6.1-1.3) สำหรับกิจกรรมการทำนุบำรุงศิลปะและวัฒนธรรม	6.1-1.1 คำสั่งแต่งตั้งคณะกรรมการดำเนินการส่งเสริมและทำนุบำรุงศิลปวัฒนธรรม 6.1-1.2 แผนปฏิบัติราชการรายปี หน้าที 18 6.1-1.3 แผนงบประมาณประจำปี หน้าที 53

ข้อ	ครบ	ผลการดำเนินงาน	หลักฐาน
2	<input checked="" type="checkbox"/>	มีแผนการดำเนินกิจกรรมทำนุบำรุงศิลปวัฒนธรรม และจัดกิจกรรมทำนุบำรุงในวิชาเรียน (6.1-2.1, 6.1-2.2, 6.1-2.3)	6.1-2.1 แผนปฏิบัติการราชการรายปี (หลักฐานเดียวกับ 6.1-1.2) 6.1-2.2 ประกาศมหาวิทยาลัยราชภัฏรำไพพรรณี เรื่อง กำหนดการเกี่ยวกับการเรียนการสอน 6.1-2.3 โครงการค่ายเตรียมฝึกประสบการณ์วิชาชีพ
3	<input checked="" type="checkbox"/>	มีการเผยแพร่ข้อมูลด้านศิลปะและวัฒนธรรมแก่นักศึกษา (6.1-3.1) และสาธารณชน(6.1-3.2) มีการส่งเสริมการจัดกิจกรรมด้านทำนุบำรุงศิลปะและวัฒนธรรมแก่นักศึกษา และ คณาจารย์ (6.1-3.3, 6.1-3.4, 6.1-3.5)	6.1-3.1 Print out เว็บไซต์คณะฯ ที่เผยแพร่หนังสือ ธรรม กับนักศึกษา ซึ่งเป็นหนังสือที่ดีพิมพ์แจกจ่ายให้กับนักศึกษา ในภาคการศึกษา 2/2553 6.1-3.2 Print out เว็บไซต์คณะฯ ที่เผยแพร่กิจกรรมนักศึกษา 6.1-3.3 รายงานประจำปีหน้า 68 6.1-3.4 รายงานผลการดำเนินโครงการด้านการทำนุบำรุงศิลป-วัฒนธรรม โครงการทอดผ้าป่า
4	<input checked="" type="checkbox"/>		
5	<input checked="" type="checkbox"/>		
6	<input checked="" type="checkbox"/>		

## สรุปผลการดำเนินงาน

ค่าเป้าหมาย	ผลการดำเนินงาน	คะแนนประเมิน (เกณฑ์ สกอ.)	การบรรลุเป้าหมาย (✓ =บรรลุ ✗ = ไม่บรรลุ)
4	3	3	✓

**องค์ประกอบที่ 7** การบริหารและการจัดการ

**ตัวบ่งชี้ที่ 7.1 :** ภาวะผู้นำของคณะกรรมการบริหารคณะและผู้บริหารทุกระดับ

**ชนิดของตัวบ่งชี้ :** กระบวนการ

**เกณฑ์มาตรฐาน :** ข้อ

1. สถานสถาบันปฏิบัติหน้าที่ตามที่กฎหมายกำหนดครบถ้วนและมีการประเมินตนเองตามหลักเกณฑ์ที่กำหนดล่วงหน้า

2. ผู้บริหารมีวิสัยทัศน์ กำหนดทิศทางการทำงาน และสามารถถ่ายทอดไปยังบุคลากรทุกระดับ มีความสามารถในการวางแผนกลยุทธ์ มีการนำข้อมูลสารสนเทศเป็นฐานในการปฏิบัติงานและพัฒนาคณะ

3. ผู้บริหารมีการกำกับ ติดตามและประเมินผลการดำเนินงานตามที่มอบหมาย รวมทั้งสามารถสื่อสารแผนและผลการดำเนินงานของคณะไปยังบุคลากรในคณะ

4. ผู้บริหารสนับสนุนให้บุคลากรในคณะมีส่วนร่วมในการบริหารจัดการให้อำนาจในการตัดสินใจแก่บุคลากรตามความเหมาะสม

5. ผู้บริหารถ่ายทอดความรู้และส่งเสริมพัฒนาผู้ร่วมงาน เพื่อให้สามารถทำงานบรรลุวัตถุประสงค์ของคณะเต็มตามศักยภาพ

6. ผู้บริหารบริหารงานด้วยหลักธรรมาภิบาล โดยคำนึงถึงประโยชน์ของคณะและผู้มีส่วนได้ส่วนเสีย

7. สถานสถาบันประเมินผลการบริหารงานของคณะและผู้บริหารนำผลการประเมินไปปรับปรุงการบริหารงานอย่างเป็นรูปธรรม

**เกณฑ์การประเมิน :**

คะแนน 1	คะแนน 2	คะแนน 3	คะแนน 4	คะแนน 5
มีการดำเนินการ	มีการดำเนินการ	มีการดำเนินการ	มีการดำเนินการ	มีการดำเนินการ
1 ข้อ	2 หรือ 3 ข้อ	4 หรือ 5 ข้อ	6 ข้อ	7 ข้อ

## ผลการดำเนินงาน

ข้อ	ครบ	ผลการดำเนินงาน	หลักฐาน
1	<input checked="" type="checkbox"/>		
2	<input checked="" type="checkbox"/>	ผู้บริหารมีวิสัยทัศน์ กำหนดทิศทางการดำเนินงาน (7.1-2.1) และถ่ายทอดไปยังบุคลากรทุกระดับ (7.1-2.2, 7.1-2.3) มีความสามารถในการวางแผนกลยุทธ์ มีการนำข้อมูลสารสนเทศเป็นฐานในการปฏิบัติงานและพัฒนาคณะ (7.1-2.4)	7.1-2.1 แผนปฏิบัติราชการประจำปี 2554 7.1-2.2 รายงานการประชุม วันที่ 7 ธ.ค. 2553 7.1-2.3 Print out web page ที่เผยแพร่แผนปฏิบัติราชการประจำปี 7.1-2.4 Print out web page ที่เผยแพร่รายงานประจำปี
3	<input checked="" type="checkbox"/>	ผู้บริหารมีการกำกับ ติดตามและประเมินผลการดำเนินงานตามที่มอบหมาย (7.1-3.1, 7.1-3.2, 7.1-3.3, 7.1-3.4) มีการประชาสัมพันธ์แผนและแจ้งผลไปยังบุคลากรภายใน (7.1-3.5)	7.1-3.1 รายงานผลการดำเนินโครงการประจำปี 2553 7.1-3.2 รายงานผลการใช้งบประมาณไตรมาส ที่ 3/2553 7.1-3.3 รายงานผลการใช้งบประมาณไตรมาส ที่ 1/2554 7.1-3.4 รายงานผลการใช้งบประมาณไตรมาส ที่ 2/2554 7.1-3.5 รายงานการประชุม วันที่ 7 ธ.ค. 2553
4	<input checked="" type="checkbox"/>	ผู้บริหารสนับสนุนให้บุคลากรในคณะมีส่วนร่วมในการบริหารจัดการให้อำนาจในการตัดสินใจแก่บุคลากรตามความเหมาะสม โดยมีช่องทางการสื่อสารที่หลากหลาย ได้แก่ การประชุม Walk in โทรศัพท์ กล้องรับความคิดเห็น การประชุม สายตรง คณบดี (7.1-4.1) มีการมอบอำนาจให้รักษาการเพื่อความกระชับในการบริหารงาน (7.1-4.2) มีการ	7.1-4.1 Print out ช่องทางการติดต่อผู้บริหาร 7.1-4.2 หนังสือมอบรักษาการปฏิบัติงานแทนคณบดี 7.1-4.3 เอกสารแสดงการตรวจสอบงบประมาณของรองคณบดีฝ่ายวางแผนและพัฒนา 7.1-4.4 ประชาสัมพันธ์รางวัลเพชรจำเริญ

ข้อ	ครบ	ผลการดำเนินงาน	หลักฐาน
		ตรวจสอบความถูกต้องของเอกสารเพื่อลดความเสี่ยง (7.1-4.3) ส่งเสริมสนับสนุนให้บุคลากรภายในได้รับรางวัลคุณภาพ (7.1-4.4)	
5	<input checked="" type="checkbox"/>		
6	<input checked="" type="checkbox"/>		
7	<input checked="" type="checkbox"/>		

## สรุปผลการดำเนินงาน

ค่าเป้าหมาย	ผลการดำเนินงาน	คะแนนประเมิน (เกณฑ์ สกอ.)	การบรรลุเป้าหมาย (✓ =บรรลุ x = ไม่บรรลุ)
6	3	2	x

ตัวบ่งชี้ที่ 7.2 : การพัฒนาสถาบันสู่สถาบันเรียนรู้

ชนิดของตัวบ่งชี้ : กระบวนการ

เกณฑ์มาตรฐาน : ข้อ

1. มีการกำหนดประเด็นความรู้และเป้าหมายของการจัดการความรู้ที่สอดคล้องกับแผนกลยุทธ์ของคณะอย่างน้อยครอบคลุมพันธกิจด้านการผลิตบัณฑิตและด้านการวิจัย
2. กำหนดบุคลากรกลุ่มเป้าหมายที่จะพัฒนาความรู้และทักษะด้านการผลิตบัณฑิตและด้านการวิจัยอย่างชัดเจนตามประเด็นความรู้ที่กำหนดในข้อ 1
3. มีการแบ่งปันและแลกเปลี่ยนเรียนรู้จากความรู้ ทักษะของผู้มีประสบการณ์ตรง (tacit knowledge) เพื่อค้นหาแนวปฏิบัติที่ดีตามประเด็นความรู้ที่กำหนดในข้อ 1 และเผยแพร่ไปสู่บุคลากรกลุ่มเป้าหมายที่กำหนด
4. มีการรวบรวมความรู้ตามประเด็นความรู้ที่กำหนดในข้อ 1 ทั้งที่มีอยู่ในตัวบุคคลและแหล่งเรียนรู้อื่นๆ ที่เป็นแนวปฏิบัติที่ดีมาพัฒนาและจัดเก็บอย่างเป็นระบบโดยเผยแพร่ออกมาเป็นลายลักษณ์อักษร (explicit knowledge)
5. มีการนำความรู้ที่ได้จากการจัดการความรู้ในปีการศึกษาปัจจุบันหรือปีการศึกษาที่ผ่านมา ที่เป็นลายลักษณ์อักษร (explicit knowledge) และจากความรู้ ทักษะของผู้มีประสบการณ์ตรง (tacit knowledge) ที่เป็นแนวปฏิบัติที่ดีมาปรับใช้ในการปฏิบัติงานจริง

เกณฑ์การประเมิน :

คะแนน 1	คะแนน 2	คะแนน 3	คะแนน 4	คะแนน 5
มีการดำเนินการ	มีการดำเนินการ	มีการดำเนินการ	มีการดำเนินการ	มีการดำเนินการ
1 ข้อ	2 ข้อ	3 ข้อ	4 ข้อ	5 ข้อ

## ผลการดำเนินงาน

ข้อ	ครบ	ผลการดำเนินงาน	หลักฐาน
1	<input checked="" type="checkbox"/>	มีการกำหนดประเด็นความรู้และเป้าหมายของการจัดการความรู้ที่สอดคล้องกับแผนกลยุทธ์ ครอบคลุมพันธกิจด้านการผลิตบัณฑิต และด้านการวิจัย (7.2-1.1, 7.2-1.2)	7.2-1.1 แผนพัฒนามหาวิทยาลัยสู่สากล 7.2-1.2 แผนการจัดการความรู้ (KM Action Plan)
2	<input checked="" type="checkbox"/>	กำหนดบุคลากรกลุ่มเป้าหมายที่จะพัฒนาความรู้และทักษะด้านการผลิตบัณฑิตและด้านการวิจัยอย่างชัดเจนตามประเด็นความรู้ที่กำหนดในข้อ 1	7.2-2.1 แผนพัฒนามหาวิทยาลัยสู่สากล 7.2-2.2 แผนการจัดการความรู้ (KM Action Plan)
3	<input checked="" type="checkbox"/>		
4	<input checked="" type="checkbox"/>		
5	<input checked="" type="checkbox"/>	มีการนำความรู้ที่ได้จากการจัดการความรู้ในปีการศึกษาปัจจุบันหรือปีการศึกษาที่ผ่านมา ที่เป็นลายลักษณ์อักษร (explicit knowledge) และจากความรู้ ทักษะของผู้มีประสบการณ์ตรง (tacit knowledge) ที่เป็นแนวปฏิบัติที่ดี มาปรับใช้ในการปฏิบัติงานจริง	7.2-5.1 รายงานผลการจัดการความรู้ เพื่อพัฒนาระบบการสนับสนุนงานที่เป็นสุข พฤษภาคม 2553

## สรุปผลการดำเนินงาน

ค่าเป้าหมาย	ผลการดำเนินงาน	คะแนนประเมิน (เกณฑ์ สกอ.)	การบรรลุเป้าหมาย (✓ = บรรลุ ✗ = ไม่บรรลุ)
3	3	3	✓



ตัวบ่งชี้ที่ 7.3 : ระบบสารสนเทศเพื่อการบริหารและการตัดสินใจ

ชนิดของตัวบ่งชี้ : กระบวนการ

เกณฑ์มาตรฐาน : ข้อ

1. มีแผนระบบสารสนเทศ (Information System Plan)
2. มีระบบสารสนเทศเพื่อการบริหารและการตัดสินใจตามพันธกิจของคณะ โดยอย่างน้อยต้องครอบคลุมการจัดการเรียนการสอน การวิจัย การบริหารจัดการ และการเงิน และสามารถนำไปใช้ในการดำเนินงานประกันคุณภาพ
3. มีการประเมินความพึงพอใจของผู้ใช้ระบบสารสนเทศ
4. มีการนำผลการประเมินความพึงพอใจของผู้ใช้ระบบสารสนเทศมาปรับปรุงระบบสารสนเทศ
5. มีการส่งข้อมูลผ่านระบบเครือข่ายของหน่วยงานภายนอกที่เกี่ยวข้องตามที่กำหนด

เกณฑ์การประเมิน :

คะแนน 1	คะแนน 2	คะแนน 3	คะแนน 4	คะแนน 5
มีการดำเนินการ 1 ข้อ	มีการดำเนินการ 2 ข้อ	มีการดำเนินการ 3 ข้อ	มีการดำเนินการ 4 ข้อ	มีการดำเนินการ 5 ข้อ

ผลการดำเนินงาน

ข้อ	ครบ	ผลการดำเนินงาน	หลักฐาน
1	<input checked="" type="checkbox"/>	คณะมีการกำหนดผู้รับผิดชอบ จัดวางแผนระบบสารสนเทศ (7.3-1.1) และมีแผนระบบสารสนเทศ (Information System Plan) (7.3-1.2)	7.3-1.1 คำสั่งแต่งตั้งคณะกรรมการจัดทำแผนระบบสารสนเทศ 7.3-1.2 แผนระบบสารสนเทศ
2	<input checked="" type="checkbox"/>	มหาวิทยาลัยมีระบบสารสนเทศเพื่อการบริหารและการตัดสินใจตามพันธกิจ (7.3-2.1, 7.3-2.2) โดยอย่างน้อยต้องครอบคลุมการจัดการเรียนการสอน การวิจัย การบริหารจัดการ และการเงิน และสามารถนำไปใช้ในการดำเนินงานประกันคุณภาพ	7.3-2.1 ศูนย์ข้อมูลเพื่อสนับสนุนการตัดสินใจสำหรับผู้บริหาร 7.3-2.2 ระบบสารสนเทศเพื่อการบริหาร

ข้อ	ครบ	ผลการดำเนินงาน	หลักฐาน
3	<input checked="" type="checkbox"/>	มีการประเมินความพึงพอใจของผู้ใช้ระบบสารสนเทศ	7.3-3.1 รายงานการประเมินความพึงพอใจการให้บริการระบบบริการการศึกษา 7.3-3.2 รายงานการประเมินความพึงพอใจการให้บริการระบบสารสนเทศเพื่อการบริหาร 7.3-3.3 รายงานการประเมินความพึงพอใจการให้บริการระบบสารบรรณอิเล็กทรอนิกส์
4	<input checked="" type="checkbox"/>	มีการนำผลการประเมินความพึงพอใจของผู้ใช้ระบบสารสนเทศมาปรับปรุงระบบสารสนเทศ	7.3-4.1 รายงานการประชุมติดตามโครงการพัฒนาโปรแกรม
5	<input checked="" type="checkbox"/>	มีการส่งข้อมูลผ่านระบบเครือข่ายของหน่วยงานภายนอกที่เกี่ยวข้องตามที่กำหนด	7.3-5.1 รายงานการประเมินความพึงพอใจการให้บริการระบบบริการการศึกษา 7.3-5.2 รายงานการประเมินความพึงพอใจการให้บริการระบบสารสนเทศเพื่อการบริหาร 7.3-5.3 รายงานการประเมินความพึงพอใจการให้บริการระบบสารบรรณอิเล็กทรอนิกส์ 7.3-5.4 Print out ระบบ CHE QA ONLINE

## สรุปผลการดำเนินงาน

ค่าเป้าหมาย	ผลการดำเนินงาน	คะแนนประเมิน (เกณฑ์ สกอ.)	การบรรลุเป้าหมาย (✓ =บรรลุ ✗ = ไม่บรรลุ)
3	5	5	✓

ตัวบ่งชี้ที่ 7.4 : ระบบบริหารความเสี่ยง

ชนิดของตัวบ่งชี้ : กระบวนการ

เกณฑ์มาตรฐาน : ข้อ

1. มีการแต่งตั้งคณะกรรมการหรือคณะทำงานบริหารความเสี่ยง โดยมีผู้บริหารระดับสูงและตัวแทนที่รับผิดชอบพันธกิจหลักของคณะร่วมเป็นคณะกรรมการหรือคณะทำงาน

2. มีการวิเคราะห์และระบุความเสี่ยง และปัจจัยที่ก่อให้เกิดความเสี่ยงอย่างน้อย 3 ด้าน ตามบริบทของคณะ จากตัวอย่างต่อไปนี้

- ความเสี่ยงด้านทรัพยากร (การเงิน งบประมาณ ระบบเทคโนโลยีสารสนเทศ อาคารสถานที่)

- ความเสี่ยงด้านยุทธศาสตร์ หรือกลยุทธ์ของคณะ

- ความเสี่ยงด้านนโยบาย กฎหมาย ระเบียบ ข้อบังคับ

- ความเสี่ยงด้านการปฏิบัติงาน เช่น ความเสี่ยงของกระบวนการบริหารหลักสูตร การบริหารงานวิจัย ระบบงาน ระบบประกันคุณภาพ

- ความเสี่ยงด้านบุคลากรและความเสี่ยงด้านธรรมาภิบาล โดยเฉพาะจรรยาบรรณของอาจารย์และบุคลากร

- ความเสี่ยงจากเหตุการณ์ภายนอก

- อื่นๆ ตามบริบทของสถาบัน

3. มีการประเมินโอกาสและผลกระทบของความเสี่ยงและจัดลำดับความเสี่ยงที่ได้จากการวิเคราะห์ในข้อ 2

4. มีการจัดทำแผนบริหารความเสี่ยงที่มีระดับความเสี่ยงสูง และดำเนินการตามแผน

5. มีการติดตาม และประเมินผลการดำเนินงานตามแผน และรายงานต่อคณะกรรมการ บริหารเพื่อพิจารณาอย่างน้อยปีละ 1 ครั้ง

6. มีการนำผลการประเมิน และข้อเสนอแนะจากคณะกรรมการบริหารคณะไปใช้ในการปรับแผนหรือวิเคราะห์ความเสี่ยงในรอบปีถัดไป

เกณฑ์การประเมิน :

คะแนน 1	คะแนน 2	คะแนน 3	คะแนน 4	คะแนน 5
มีการดำเนินการ	มีการดำเนินการ	มีการดำเนินการ	มีการดำเนินการ	มีการดำเนินการ
1 ข้อ	2 ข้อ	3 หรือ 4 ข้อ	5 ข้อ	6 ข้อ

## ผลการดำเนินงาน

ข้อ	ครบ	ผลการดำเนินงาน	หลักฐาน
1	<input checked="" type="checkbox"/>	มีการแต่งตั้งคณะกรรมการบริหารความเสี่ยง (7.4-1.1) โดยมีผู้บริหารที่รับผิดชอบพันธกิจหลักของคณะร่วมเป็นคณะทำงาน	7.4-1.1 คำสั่งแต่งตั้งคณะกรรมการบริหารความเสี่ยง
2	<input checked="" type="checkbox"/>	แผนบริหารความเสี่ยงของคณะมีการวิเคราะห์และระบุความเสี่ยง และปัจจัยที่ก่อให้เกิดความเสี่ยงอย่างน้อย 3 ด้าน ตามบริบทของคณะ (7.4-2.1)	7.4-2.1 แผนบริหารความเสี่ยง ปี 2554
3	<input checked="" type="checkbox"/>	มีการประเมินโอกาสและผลกระทบของความเสี่ยงและจัดลำดับความเสี่ยงที่ได้จากการวิเคราะห์ในข้อ 2 (7.4-3.1)	7.4-3.1 แผนบริหารความเสี่ยง ปี 2554
4	<input checked="" type="checkbox"/>	คณะเทคโนโลยีการเกษตรดำเนินการจัดทำแผนบริหารความเสี่ยง (7.4-4.1) เพื่อควบคุมความเสี่ยงทั้งในระดับสูงและระดับกลาง และดำเนินการตามแผน เช่น ความเสี่ยงด้านจำนวนนักศึกษาใหม่ไม่ตรงตามเป้า คณะได้จัดกิจกรรมพี่ชวนน้องเรียน และเพิ่มกิจกรรมประชาสัมพันธ์เชิงรุกเพื่อป้องกันความเสี่ยงอีกทางด้วย (7.4-4.2, 7.4-4.3, 7.4-4.4, 7.4-4.5)	7.4-4.1 แผนบริหารความเสี่ยง ปี 2554 7.4-4.2 แผนปฏิบัติการประจำปี 2554 หน้าที่ 10 7.4-4.3 โครงการบริการวิชาการ Smart Farmer Clinic 7.4-4.4 รายงานการจัดวางระบบควบคุมภายใน รอบ 3 เดือน 7.4-4.5 บันทึกข้อความส่งอนุสารเกษตรราไฟ เพื่อการประชาสัมพันธ์
5	<input checked="" type="checkbox"/>	มีการติดตามและประเมินผลการดำเนินงานตามแผน (7.4-5.1) และรายงานต่อกรรมการบริหาร(7.4-5.2, 7.4-5.3) เพื่อพิจารณาอย่างน้อยปีละ 1 ครั้ง	7.4-5.1 รายงานผลการบริหารความเสี่ยง ปี 2553 7.4-5.2 บันทึกข้อความส่งรายงานผลการบริหารความเสี่ยง 7.4-5.3 หลักฐานเดียวกับ 7.4-4.4

ข้อ	ครบ	ผลการดำเนินงาน	หลักฐาน
6	<input checked="" type="checkbox"/>	มีการนำผลการประเมิน และข้อเสนอแนะจากคณะกรรมการบริหารคณะไปใช้ในการปรับแผนหรือวิเคราะห์ความเสี่ยงในรอบปีถัดไป	7.4-6.1 แผนบริหารความเสี่ยง ปี 2554 หน้าค้ำนำ

## สรุปผลการดำเนินงาน

ค่าเป้าหมาย	ผลการดำเนินงาน	คะแนนประเมิน (เกณฑ์ สกอ.)	การบรรลุเป้าหมาย (✓ =บรรลุ ✗ = ไม่บรรลุ)
4	6	5	✓

**องค์ประกอบที่ 8** การเงินและงบประมาณ

ตัวบ่งชี้ที่ 8.1 : ระบบและกลไกการเงินและงบประมาณ

ชนิดของตัวบ่งชี้ : กระบวนการ

**เกณฑ์มาตรฐาน :** ข้อ

1. มีแผนกลยุทธ์ทางการเงินที่สอดคล้องกับแผนกลยุทธ์ของสถาบัน
2. มีแนวทางจัดหาทรัพยากรทางด้านการเงิน หลักเกณฑ์การจัดสรร และการวางแผนการใช้เงินอย่างมีประสิทธิภาพโปร่งใส ตรวจสอบได้
3. มีงบประมาณประจำปีที่สอดคล้องกับแผนปฏิบัติการในแต่ละพันธกิจและการพัฒนาสถาบันและบุคลากร
4. มีการจัดทำรายงานทางการเงินอย่างเป็นระบบ รายงานต่อสภาสถาบัน อย่างน้อยปีละ 2 ครั้ง
5. มีการนำข้อมูลทางการเงินไปใช้ในการวิเคราะห์ค่าใช้จ่าย และวิเคราะห์สถานะทางการเงินและความมั่นคงของของสถาบันอย่างต่อเนื่อง
6. มีหน่วยงานตรวจสอบภายในและภายนอก ทำหน้าที่ตรวจ ติดตามการใช้เงินให้เป็นไปตามระเบียบและกฎเกณฑ์ที่สถาบันกำหนด
7. ผู้บริหารระดับสูงมีการติดตามผลการใช้เงินให้เป็นไปตามเป้าหมาย และนำข้อมูลจากรายงานทางการเงินไปใช้ในการวางแผนและการตัดสินใจ

**เกณฑ์การประเมิน :**

คะแนน 1	คะแนน 2	คะแนน 3	คะแนน 4	คะแนน 5
มีการดำเนินการ	มีการดำเนินการ	มีการดำเนินการ	มีการดำเนินการ	มีการดำเนินการ
1 ข้อ	2 หรือ 3 ข้อ	4 หรือ 5 ข้อ	6 ข้อ	7 ข้อ

## ผลการดำเนินงาน

ข้อ	ครบ	ผลการดำเนินงาน	หลักฐาน
1	<input checked="" type="checkbox"/>		
2	<input checked="" type="checkbox"/>	คณะมีการจัดหาทรัพยากรทางการเงิน การจัดสรร และการวางแผนการใช้จ่ายเงินอย่างมีประสิทธิภาพ โปร่งใส ตรวจสอบได้ โดยให้คณาจารย์ได้มีส่วนร่วมในการพิจารณาจัดสรรงบประมาณ (8.1-2.1) เพื่อจัดทำแผนงบประมาณประจำปี (8.1-2.2)	8.1-2.1 เอกสารประกอบการประชุม ครั้งที่ 3/2553 หน้า ที่ 24 8.1-2.2 แผนงบประมาณและแผนปฏิบัติงานประจำปี 2554
3	<input checked="" type="checkbox"/>	มีงบประมาณประจำปีที่สอดคล้องกับแผนปฏิบัติการในแต่ละพันธกิจ และการพัฒนาคณะและบุคลากร (8.1-3.1)	8.1-3.1 แผนปฏิบัติการประจำปี 2554
4	<input checked="" type="checkbox"/>	มีการจัดทำรายงานทางการเงินอย่างเป็นระบบ รายงานต่อผู้บริหารคณะ และมหาวิทยาลัยอย่างน้อยปีละ 2 ครั้ง (8.1-4.1, 8.1-4.2)	8.1-4.1 รายงานผลการใช้งบประมาณ ปี 2553 ไตรมาสที่ 3 8.1-4.2 รายงานผลการใช้งบประมาณ ปี 2554 ไตรมาสที่ 1
5	<input checked="" type="checkbox"/>	มีการนำข้อมูลทางการเงินรายไตรมาสรายงานต่อผู้บริหารเพื่อวิเคราะห์ค่าใช้จ่าย วิเคราะห์สถานะทางการเงินและความมั่นคงอย่างต่อเนื่อง เพื่อให้การใช้งบประมาณเพื่อการดำเนินงานเป็นอย่างมีประสิทธิภาพ (8.1-5.1, 8.1-5.2)	8.1-5.1 หลักฐานเดียวกับ 8.1-4.1 8.1-5.2 หลักฐานเดียวกับ 8.1-4.2
6	<input checked="" type="checkbox"/>	คณะได้รับการตรวจสอบภายในจากคณะกรรมการตรวจสอบภายในของมหาวิทยาลัย (8.1-6.1, 8.1-6.2, 8.1-6.3)	8.1-6.1 บันทึกข้อความ เรื่อง ตรวจสอบการเบิกจ่ายค่าตอบแทนการสอน 8.1-6.2 บันทึกข้อความ เรื่อง การสอบทานการควบคุมภายใน

ข้อ	ครบ	ผลการดำเนินงาน	หลักฐาน
			8.1-6.3 บันทึกข้อความ เรื่อง ติดตามความก้าวหน้าของการจัดวางระบบการควบคุมภายใน
7	<input checked="" type="checkbox"/>	ผู้บริหารมีการติดตามผลการใช้เงินให้เป็นไปตามเป้าหมาย และนำข้อมูลจากรายงานทางการเงินไปใช้ในการวางแผนและการตัดสินใจ	8.1-7.1 รายงานการประชุม วันที่ 7 ธ.ค. 2553 8.1-7.2 รายงานผลการใช้งบประมาณไตรมาส ที่ 3/2553 8.1-7.3 รายงานผลการใช้งบประมาณไตรมาส ที่ 1/2554 8.1-7.4 รายงานผลการใช้งบประมาณไตรมาส ที่ 2/2554

## สรุปผลการดำเนินงาน

ค่าเป้าหมาย	ผลการดำเนินงาน	คะแนนประเมิน (เกณฑ์ สกอ.)	การบรรลุเป้าหมาย (✓ =บรรลุ ✗ = ไม่บรรลุ)
4	6	4	✓



## องค์ประกอบที่ 9 ระบบและกลไกการประกันคุณภาพ

ตัวบ่งชี้ที่ 9.1 : ระบบและกลไกการประกันคุณภาพการศึกษาภายใน

ชนิดตัวบ่งชี้ : กระบวนการ

### เกณฑ์มาตรฐาน : ข้อ

1. มีระบบและกลไกการประกันคุณภาพการศึกษาภายในที่เหมาะสมและสอดคล้องกับพันธกิจและพัฒนาการของสถาบัน ตั้งแต่ระดับภาคีวิชาหรือคณะเทียบเท่า และดำเนินการตามระบบที่กำหนด

2. มีการกำหนดนโยบายและให้ความสำคัญเรื่องการประกันคุณภาพการศึกษาภายในโดยคณะกรรมการระดับนโยบายและผู้บริหารสูงสุดสถาบัน

3. มีการกำหนดตัวบ่งชี้เพิ่มเติมตามอัตลักษณ์ของสถาบัน

4. มีการดำเนินงานด้านการประกันคุณภาพการศึกษาภายในที่ครบถ้วน ประกอบด้วย  
1) การควบคุม ติดตามการดำเนินงาน และประเมินคุณภาพ 2) การจัดทำรายงานประจำปีที่เป็นรายงานประเมินคุณภาพเสนอต่อคณะกรรมการบริหารคณะและมหาวิทยาลัยตามกำหนดเวลา และรายงานข้อมูลครบถ้วนตามที่กำหนดในระบบ CHE QA online ระบบ QIS และ e-Sar และ 3) การนำผลการประเมินคุณภาพไปทำแผนการพัฒนาคุณภาพการศึกษาของสถาบัน

5. มีการนำผลการประกันคุณภาพการศึกษาภายในมาปรับปรุงการทำงาน และส่งผลให้มีการพัฒนาผลการดำเนินงานตามตัวบ่งชี้ของแผนกลยุทธ์ทุกตัวบ่งชี้

6. มีระบบสารสนเทศ/สารสนเทศที่ให้ข้อมูลสนับสนุนการประกันคุณภาพการศึกษาภายใน ครบทุกองค์ประกอบคุณภาพ

7. มีส่วนร่วมของผู้มีส่วนได้ส่วนเสียในการประกันคุณภาพการศึกษา โดยเฉพาะนักศึกษา ผู้ใช้บัณฑิต และผู้ใช้บริการตามพันธกิจของสถาบัน

8. มีเครือข่ายการแลกเปลี่ยนเรียนรู้ด้านการประกันคุณภาพการศึกษาระหว่างสถาบัน และมีกิจกรรมร่วมกัน

9. มีแนวปฏิบัติที่ดีหรืองานวิจัยด้านการประกันคุณภาพการศึกษาที่หน่วยงานพัฒนาขึ้น และเผยแพร่ให้หน่วยงานอื่นสามารถนำไปใช้ประโยชน์

### เกณฑ์การประเมิน :

คะแนน 1	คะแนน 2	คะแนน 3	คะแนน 4	คะแนน 5
มีการดำเนินการ 1 ข้อ	มีการดำเนินการ 2 หรือ 3 ข้อ	มีการดำเนินการ 4 , 5หรือ 6 ข้อ	มีการดำเนินการ 7 หรือ 8 ข้อ	มีการดำเนินการ 9 ข้อ

## ผลการดำเนินงาน

ข้อ	ครบ	ผลการดำเนินงาน	หลักฐาน
1	<input checked="" type="checkbox"/>	มีระบบและกลไกการประกันคุณภาพ การศึกษาภายในที่เหมาะสมและ สอดคล้องกับพันธกิจและพัฒนาการ ของคณะ (9.1-1.1, 9.1-1.2)	9.1-1.1 คู่มือประกันคุณภาพการ ศึกษาของคณะ 9.1-1.2 คำสั่งแต่งตั้งคณะกรรมการ การประกันคุณภาพการ ศึกษา ประจำคณะ
2	<input checked="" type="checkbox"/>	ผู้บริหารเห็นความสำคัญเรื่องการ ประกันคุณภาพการศึกษาภายใน โดย ได้จัดสรรงบประมาณสำหรับการ พัฒนาระบบการประกันคุณภาพ (9.1-2.1) จัดคู่มือประกันภาพสำหรับ คณะ (9.1-2.2) ส่งเสริมให้จัดมีการ จัดประชุม (9.1-2.3) และเข้าร่วม ประชุมด้านการประกันคุณภาพ (9.1-2.4) นอกจากนี้ ยังจัดหา บุคลากรเพื่อทำงานด้านประกัน คุณภาพโดยตรง (9.1-2.5)	9.1-2.1 แผนงบประมาณและแผน ปฏิบัติงานประจำปี 2554 หน้า 25 9.1-2.2 คู่มือประกันคุณภาพการ ศึกษาประจำคณะเทคโนโลยีการ เกษตร 9.1-2.3 รายงานการประชุมประกัน คุณภาพหลักสูตร 9.1-2.4 บันทึกข้อความเชิญประชุม เตรียมความพร้อมการตรวจประกัน คุณภาพ 9.1-2.5 หนังสือส่งตัวบุคลากรมา ปฏิบัติด้านการประกันคุณภาพ
3	<input checked="" type="checkbox"/>	มีการกำหนดตัวบ่งชี้เพิ่มเติมตามอัต- ลักษณ์ (9.1-3.1)	9.1-3.1 อัตลักษณ์ของ มหาวิทยาลัย
4	<input checked="" type="checkbox"/>	มีการดำเนินงานด้านการประกัน คุณภาพการศึกษาภายในที่ครบถ้วน มีการจัดทำรายงานประจำปีที่เป็น รายงานประเมินคุณภาพ (9.1-4.1) และ ดำเนินการเผยแพร่ต่อ สาธารณชน (9.1-4.2, 9.1-4.3)	9.1-4.1 รายงานการประเมินตนเอง ครั้งที่ 1/2553 9.1-4.2 Print out การเผยแพร่ คະແນນการประเมินตนเอง ครั้งที่ 1/2553 9.1-4.3 Print out การส่งข้อมูลการ ประเมินตนเอง ในระบบ CHE

ข้อ	ครบ	ผลการดำเนินงาน	หลักฐาน
5	<input checked="" type="checkbox"/>	มีการนำผลการประกันคุณภาพการศึกษาภายในมาปรับปรุงการทำงาน และส่งผลให้มีการพัฒนาผลการดำเนินงานตามตัวบ่งชี้ของแผนกลยุทธ์ทุกตัวบ่งชี้	
6	<input checked="" type="checkbox"/>	มีระบบสารสนเทศ/สารสนเทศที่ให้ข้อมูลสนับสนุนการประกันคุณภาพการศึกษาภายในครบทุกองค์ประกอบคุณภาพ	9.1-6.1 สารสนเทศให้ข้อมูลสนับสนุนการประกันคุณภาพการศึกษาภายใน
7	<input checked="" type="checkbox"/>	มีส่วนร่วมของผู้มีส่วนได้ส่วนเสียในการประกันคุณภาพการศึกษา ได้แก่ นักศึกษา (9.1-7.1, 9.3-7.4) ผู้ใช้บัณฑิต (9.2-7.2) และผู้ใช้บริการตามพันธกิจของคณะ (9.3-7.3)	9.1-7.1 ระบบประเมินการเรียนการสอนออนไลน์สำหรับนักศึกษา 9.2-7.2 การประเมินความพึงพอใจผู้ใช้บัณฑิต 9.3-7.3 ตัวอย่างรายงานผลการดำเนินโครงการบริการวิชาการ 9.3-7.4 สรุปรายงานการติดตามภาวะการปฏิบัติงานทำของบัณฑิต
8	<input checked="" type="checkbox"/>	คณะส่งเสริมให้นักศึกษาได้เข้าร่วมเครือข่ายการแลกเปลี่ยนเรียนรู้ด้านการประกันคุณภาพการศึกษา ระหว่างมหาวิทยาลัยและทำกิจกรรมร่วมกัน (9.1-8.1)	9.1-8.1 คำสั่งให้ไปราชการ ร่วมโครงการสัมมนาเชิงปฏิบัติการเพื่อสร้างเครือข่ายด้านการประกันคุณภาพ
9	<input checked="" type="checkbox"/>		

## สรุปผลการดำเนินงาน

ค่าเป้าหมาย	ผลการดำเนินงาน	คะแนนประเมิน (เกณฑ์ สกอ.)	การบรรลุเป้าหมาย (✓ =บรรลุ ✗ = ไม่บรรลุ)
4	7	4	✓

**องค์ประกอบที่ 10** อัตลักษณ์มหาวิทยาลัยราชภัฏรำไพพรรณี

**ตัวบ่งชี้ที่ 10.1.1:** ระดับความสำเร็จของการส่งเสริมและเผยแพร่งานตามแนวพระราชดำริ

**ชนิดตัวบ่งชี้ :** กระบวนการ

**เกณฑ์มาตรฐาน**

1. แผนการส่งเสริมและสืบสานโครงการอันเนื่องมาจากพระราชดำริ ผ่านการอนุมัติจากสภามหาวิทยาลัย และดำเนินการได้ตามแผนไม่น้อยกว่าร้อยละ 50
2. ดำเนินการได้ครบถ้วนตามแผน ร้อยละ 100
3. ดำเนินการได้บรรลุความสำเร็จ ร้อยละ 50-74 ของโครงการตามแผน
4. ดำเนินการได้บรรลุความสำเร็จ ร้อยละ 75-99 ของโครงการตามแผน
5. ดำเนินการได้บรรลุความสำเร็จ ร้อยละ 100 ของโครงการตามแผน

**เกณฑ์การประเมิน**

คะแนน 1	คะแนน 2	คะแนน 3	คะแนน 4	คะแนน 5
มีการดำเนินการ ระดับ 1	มีการดำเนินการ ระดับ 2	มีการดำเนินการ ระดับ 3	มีการดำเนินการ ระดับ 4	มีการดำเนินการ ระดับ 5

**หลักฐาน**

10.1.1-1 แผนส่งเสริมและสืบสานโครงการอันเนื่องมาจากพระราชดำริ

**สรุปผลการดำเนินงาน**

ค่าเป้าหมาย	ผลการดำเนินงาน	คะแนน	การบรรลุเป้าหมาย ( ✓ =บรรลุ ✕ = ไม่บรรลุ )
-	1	1	✓

ตัวบ่งชี้ที่ 10.1.2 ระดับความสำเร็จและประสิทธิผลการให้บริการวิชาการตามพันธกิจ  
ของสถาบันสู่ท้องถิ่น

ชนิดของตัวบ่งชี้ กระบวนการ

#### เกณฑ์มาตรฐาน

1. แผนการให้บริการวิชาการตามพันธกิจของสถาบันสู่ท้องถิ่น และดำเนินการได้ตาม  
แผนไม่น้อยกว่าร้อยละ 50
2. ดำเนินการได้ครบถ้วนตามแผน ร้อยละ 100
3. ดำเนินการได้บรรลุความสำเร็จ ร้อยละ 50-74 ของโครงการตามแผน
4. ดำเนินการได้บรรลุความสำเร็จ ร้อยละ 75-99 ของโครงการตามแผน
5. ดำเนินการได้บรรลุความสำเร็จ ร้อยละ 100 ของโครงการตามแผน

#### เกณฑ์การประเมิน

คะแนน 1	คะแนน 2	คะแนน 3	คะแนน 4	คะแนน 5
มีการดำเนินการ ระดับ 1	มีการดำเนินการ ระดับ 2	มีการดำเนินการ ระดับ 3	มีการดำเนินการ ระดับ 4	มีการดำเนินการ ระดับ 5

#### หลักฐาน

10.1.2-1 แผนบริการวิชาการประจำปี 2554

#### สรุปผลการดำเนินงาน

ค่าเป้าหมาย	ผลการ ดำเนินงาน	คะแนน ประเมิน (เกณฑ์ สกอ.)	การบรรลุเป้าหมาย (✓ =บรรลุ ✗ = ไม่บรรลุ)
-	1	1	-

ตัวบ่งชี้ที่ 10.4	ระดับความสำเร็จในการประสานความร่วมมือระหว่างมหาวิทยาลัย ชุมชน องค์การปกครองส่วนท้องถิ่นเพื่อพัฒนาท้องถิ่น
ชนิดของตัวบ่งชี้	กระบวนการ

#### เกณฑ์มาตรฐาน

1. แผนการประสานความร่วมมือระหว่างมหาวิทยาลัย ชุมชน องค์การปกครองส่วนท้องถิ่นเพื่อพัฒนาท้องถิ่นและดำเนินการได้ตามแผนไม่น้อยกว่าร้อยละ 50
2. ดำเนินการได้ครบถ้วนตามแผน ร้อยละ 100
3. ดำเนินการได้บรรลุความสำเร็จ ร้อยละ 50-74 ของโครงการตามแผน
4. ดำเนินการได้บรรลุความสำเร็จ ร้อยละ 75-99 ของโครงการตามแผน
5. ดำเนินการได้บรรลุความสำเร็จ ร้อยละ 100 ของโครงการตามแผน

#### เกณฑ์การประเมิน

คะแนน 1	คะแนน 2	คะแนน 3	คะแนน 4	คะแนน 5
มีการดำเนินการ ระดับ 1	มีการดำเนินการ ระดับ 2	มีการดำเนินการ ระดับ 3	มีการดำเนินการ ระดับ 4	มีการดำเนินการ ระดับ 5

#### หลักฐาน

10.1.4-1 แผนประสานความร่วมมือระหว่างมหาวิทยาลัย ชุมชน องค์การปกครองส่วนท้องถิ่นเพื่อพัฒนาท้องถิ่น

#### สรุปผลการดำเนินงาน

ค่าเป้าหมาย	ผลการดำเนินงาน	คะแนนประเมิน (เกณฑ์ สกอ.)	การบรรลุเป้าหมาย (✓ =บรรลุ ✗ = ไม่บรรลุ)
-	1	1	-

องค์ประกอบที่ 99 องค์ประกอบตามนโยบายรัฐบาล “สถานศึกษา 3 ดี (3D)”

ตัวบ่งชี้ที่ 99.1 : การบริหารจัดการสถานศึกษา 3ดี (3D)

ชนิดของตัวบ่งชี้ : กระบวนการ

เกณฑ์มาตรฐาน : ข้อ

1. วางแผนพัฒนาสถานศึกษาตามแนวนโยบายสถานศึกษา 3 ดี (3D) และส่งเสริมสนับสนุนทั้งทรัพยากร สิ่งอำนวยความสะดวก และบุคคล
2. จัดการเรียนรู้ จัดกิจกรรมข้อประชาธิปไตย ข้อคุณธรรม จริยธรรม และข้อภูมิคุ้มกันภัยจากยาเสพติด
3. พัฒนาคุณครูและบุคลากรทางการศึกษา ให้มีองค์ความรู้และทักษะการปฏิบัติงานเพื่อการพัฒนาสถานศึกษา 3 ดี (3D)
4. ให้ความร่วมมือกับทุกฝ่ายในการดำเนินงานนโยบายคุณภาพสถานศึกษา 3 ดี (3D)
5. กำกับ ติดตามให้สถานศึกษาพัฒนาหรือมีนวัตกรรมส่งเสริมให้การดำเนินงานเป็นไปตามมาตรฐานสถานศึกษา 3 ดี (3D)

เกณฑ์การประเมิน :

คะแนน 1	คะแนน 2	คะแนน 3	คะแนน 4	คะแนน 5
มีการ ดำเนินการ 1 ข้อ	มีการ ดำเนินการ 2 ข้อ	มีการ ดำเนินการ 3 ข้อ	มีการ ดำเนินการ 4 ข้อ	มีการ ดำเนินการ 5 ข้อ

ผลการดำเนินงาน

ข้อ	ครบ	ผลการดำเนินงาน	หลักฐาน
1	<input checked="" type="checkbox"/>	มีคณะกรรมการทำหน้าที่รับผิดชอบในการดำเนินงานตามนโยบายคุณภาพสถานศึกษา 3ดี (99.1-1.1) มีแผนงานและสนับสนุนงบประมาณในการจัดกิจกรรมครบถ้วน (99.1-1.2)	99.1-1.1 คำสั่งแต่งตั้งคณะกรรมการฝ่ายกิจการนักศึกษา 99.1-1.2 แผนปฏิบัติราชการประจำปี 2554

ข้อ	ครบ	ผลการดำเนินงาน	หลักฐาน
2	<input checked="" type="checkbox"/>	จัดการเรียนรู้ จัดกิจกรรมข้อ ประชาธิปไตย คุณธรรมจริยธรรม และภูมิคุ้มกันภัยจากยาเสพติด	99.1-2.1 รายงานผลโครงการ สร้างวินัยและเปิดโลกทัศน์ให้กับ นักศึกษา
3	<input checked="" type="checkbox"/>		
4	<input checked="" type="checkbox"/>		
5	<input checked="" type="checkbox"/>		

## สรุปผลการดำเนินงาน

ค่าเป้าหมาย (ข้อ)	ผลการ ดำเนินงาน	คะแนน ประเมิน	การบรรลุเป้าหมาย ( <input checked="" type="checkbox"/> =บรรลุ <input checked="" type="checkbox"/> = ไม่บรรลุ)
3	2	2	<input checked="" type="checkbox"/>



ตัวบ่งชี้ที่ 99.2 : ผลที่เกิดกับผู้เรียนตามนโยบาย 3ดี (3D) มีความรู้ เจตคติที่ดี ตลอดจนเกิดพฤติกรรมตามคุณลักษณะที่พึงประสงค์ทั้ง 3 ด้าน

ชนิดของตัวบ่งชี้ : ผลผลิต

เกณฑ์การประเมิน :

คะแนน 1	คะแนน 3	คะแนน 5
มีกิจกรรมสนับสนุนนโยบาย สถานศึกษา 3 ดี จำนวน 1 ด้าน	มีกิจกรรมสนับสนุนนโยบาย สถานศึกษา 3 ดี จำนวน 2 ด้าน	มีกิจกรรมสนับสนุนนโยบาย สถานศึกษา 3 ดี จำนวน 3 ด้าน

ผลการดำเนินงาน และหลักฐาน

คณะเทคโนโลยีการเกษตรได้ดำเนินการส่งเสริมและสนับสนุนให้ดำเนินโครงการกิจกรรม 3D ครบทุก 3 ด้าน

99.2-1.1 กิจกรรมสร้างวินัยและเปิดโลกทัศน์ให้กับนักศึกษา ดำเนินการให้ความรู้ด้านแก่นักศึกษาในด้านคุณธรรมจริยธรรม ระเบียบประชาธิปไตย และการป้องกันปัญหาเสพติด

สรุปผลการดำเนินงาน

ค่าเป้าหมาย (ข้อ)	ผลการ ดำเนินงาน	คะแนน ประเมิน (เกณฑ์ สกอ.)	การบรรลุเป้าหมาย ( ✓ =บรรลุ ✕ = ไม่บรรลุ )
3	3	5	✓

ส่วนที่ 3  
สรุปผลการประเมิน

### ตาราง ส 1 ผลการประเมินรายตัวบ่งชี้ตามองค์ประกอบคุณภาพ

ประเภทสถาบัน  กลุ่ม ก วิทยาลัยชุมชน

กลุ่ม ข สถาบันที่เน้นระดับปริญญาตรี

กลุ่ม ค สถาบันเฉพาะทาง

ค 1 สถาบันที่เน้นระดับบัณฑิตศึกษา

ค 2 สถาบันที่เน้นระดับปริญญาตรี

กลุ่ม ง สถาบันที่เน้นการวิจัยขั้นสูงและผลิตบัณฑิตระดับบัณฑิตศึกษา

โดยเฉพาะระดับปริญญาเอก

ตัวบ่งชี้คุณภาพ	เป้าหมาย	ผลการดำเนินงาน <sup>1</sup>		คะแนนประเมิน (ตามเกณฑ์ สกอ.)
		ตัวตั้ง	ผลลัพธ์	
		ตัวหาร	(% หรือสัดส่วน)	
ตัวบ่งชี้ที่ 1.1	6 ข้อ	8 ข้อ		5
ตัวบ่งชี้ที่ 2.1	4 ข้อ	5 ข้อ		5
ตัวบ่งชี้ที่ 2.2	ร้อยละ 30	$\frac{8 \times 100}{23}$	ร้อยละ 34.78	5
ตัวบ่งชี้ที่ 2.3	ร้อยละ 50	$\frac{13 \times 100}{23}$	ร้อยละ 56.52	4.71
ตัวบ่งชี้ที่ 2.4	4 ข้อ	3 ข้อ		3
ตัวบ่งชี้ที่ 2.5	4 ข้อ	7 ข้อ		5
ตัวบ่งชี้ที่ 2.6	4 ข้อ	6 ข้อ		4
ตัวบ่งชี้ที่ 2.7	4 ข้อ	5 ข้อ		5
ตัวบ่งชี้ที่ 2.8	4 ข้อ	4 ข้อ		4
ตัวบ่งชี้ที่ 3.1	4 ข้อ	4 ข้อ		3
ตัวบ่งชี้ที่ 3.2	4 ข้อ	5 ข้อ		4
ตัวบ่งชี้ที่ 4.1	5 ข้อ	6 ข้อ		4
ตัวบ่งชี้ที่ 4.2	3 ข้อ	5 ข้อ		5
ตัวบ่งชี้ที่ 4.3	ไม่น้อยกว่า 60,000 บ.	$\frac{2.105.832}{22}$	95,719.61 บ.	5

<sup>1</sup> ให้ระบุเป็นตัวเลขที่สอดคล้องกับเกณฑ์ที่ใช้ประเมินสำหรับตัวบ่งชี้ต่างๆ เช่น ระบุเป็นค่าร้อยละ หรือระบุเป็นสัดส่วน หรือระบุเป็นคะแนน หรือระบุเป็นจำนวน หรือระบุเป็นข้อ

ตาราง ส 1 ผลการประเมินรายตัวบ่งชี้ตามองค์ประกอบคุณภาพ (ต่อ)

ตัวบ่งชี้คุณภาพ	เป้าหมาย	ผลการดำเนินงาน1		คะแนนประเมิน (ตามเกณฑ์ สกอ.)
		ตัวตั้ง	ผลลัพธ์ (% หรือสัดส่วน)	
		ตัวหาร		
ตัวบ่งชี้ที่ 5.1	4 ข้อ		4 ข้อ	4
ตัวบ่งชี้ที่ 5.2	4 ข้อ		5 ข้อ	5
ตัวบ่งชี้ที่ 6.1	4 ข้อ	ตัวบ่งชี้ที่	3 ข้อ	3
ตัวบ่งชี้ที่ 7.1	6 ข้อ		3 ข้อ	2
ตัวบ่งชี้ที่ 7.2	3 ข้อ		3 ข้อ	3
ตัวบ่งชี้ที่ 7.3	3 ข้อ		5 ข้อ	5
ตัวบ่งชี้ที่ 7.4	4 ข้อ		6 ข้อ	5
ตัวบ่งชี้ที่ 8.1	4 ข้อ	ตัวบ่งชี้ที่	6 ข้อ	4
ตัวบ่งชี้ที่ 9.1	4 ข้อ		7 ข้อ	4

**ตาราง ส 2 ผลการประเมินตนเองตามองค์ประกอบคุณภาพ**

- ประเภทสถาบัน  กลุ่ม ก วิทยาลัยชุมชน  กลุ่ม ข สถาบันที่เน้นระดับปริญญาตรี  
 กลุ่ม ค สถาบันเฉพาะทาง  กลุ่ม ง สถาบันที่เน้นการวิจัยขั้นสูงและผลิตบัณฑิตระดับบัณฑิตศึกษา  
 โดยเฉพาะระดับปริญญาเอก
- ค 1 สถาบันที่เน้นระดับบัณฑิตศึกษา  
 ค 2 สถาบันที่เน้นระดับปริญญาตรี

องค์ประกอบคุณภาพ	คะแนนการประเมินเฉลี่ย				ผลการประเมิน	หมายเหตุ
	I	P	O	รวม		
องค์ประกอบที่ 1		5.00		5.00	ผลการประเมิน 0.00- 1.50 การดำเนินงานต้องปรับปรุงเร่งด่วน 1.51-2.50 การดำเนินงานต้องปรับปรุง 2.51-3.50 การดำเนินงานระดับพอใช้ 3.51-4.50 การดำเนินงานระดับดี 4.51-5.00 การดำเนินงานระดับดีมาก การดำเนินงานระดับดีมาก การดำเนินงานระดับดี การดำเนินงานระดับพอใช้ การดำเนินงานระดับดีมาก การดำเนินงานระดับดี การดำเนินงานระดับพอใช้ การดำเนินงานระดับดี การดำเนินงานระดับดี การดำเนินงานระดับดี การดำเนินงานระดับดี การดำเนินงานระดับดี	
องค์ประกอบที่ 2	4.90	4.25	4.00	4.46		
องค์ประกอบที่ 3		3.50		3.50		
องค์ประกอบที่ 4	5.00	4.50		4.67		
องค์ประกอบที่ 5		4.50		4.50		
องค์ประกอบที่ 6		3.00		3.00		
องค์ประกอบที่ 7		3.75		3.75		
องค์ประกอบที่ 8		4.00		4.00		
องค์ประกอบที่ 9		4.00		4.00		
เฉลี่ยรวมทุกตัวบ่งชี้	4.93	4.06	4.00	4.20		
ข้อมูลขององค์ประกอบ						
ผลการประเมิน	ดีมาก	ดี	ดี	ดี		

**ตาราง ส3 ผลการประเมินตามมาตรฐานการอุดมศึกษา**

ประเภทสถาบัน  กลุ่ม ก วิทยาลัยชุมชน

กลุ่ม ข สถาบันที่เน้นระดับปริญญาตรี

กลุ่ม ค สถาบันเฉพาะทาง

กลุ่ม ง สถาบันที่เน้นการวิจัยขั้นสูงและผลิตบัณฑิตระดับบัณฑิตศึกษา

ค 1 สถาบันที่เน้นระดับบัณฑิตศึกษา

โดยเฉพาะระดับปริญญาเอก

ค 2 สถาบันที่เน้นระดับปริญญาตรี

มาตรฐานอุดมศึกษา	คะแนนการประเมินเฉลี่ย				รวม	หมายเหตุ
	I	P	O	รวม		
มาตรฐานที่ 1			4		4	<b>ผลการประเมิน</b> ( 0.00 – 1.50 การดำเนินงานต้องปรับปรุงเร่งด่วน 1.51 – 2.50 การดำเนินงานต้องปรับปรุง 2.51 – 3.50 การดำเนินงานระดับพอใช้ 3.51 – 4.50 การดำเนินงานระดับดี 4.51 – 5.00 การดำเนินงานระดับดีมาก                 )
มาตรฐานที่ 2 ก		4			4	
มาตรฐานที่ 2 ข	4.93	4.44			4.36	
มาตรฐานที่ 3		4			4	
เฉลี่ยรวมทุกตัวบ่งชี้	4.93	4.06	4		4.2	
ของทุกมาตรฐาน	ดีมาก	ดี	ดี		ดี	
ผลการประเมิน						

#### ตาราง ส 4 ผลการประเมินตามมุมมองด้านการบริหารจัดการ

ประเภทสถาบัน  กลุ่ม ก วิทยาลัยชุมชน

กลุ่ม ข สถาบันที่เน้นระดับปริญญาตรี

กลุ่ม ค สถาบันเฉพาะทาง

กลุ่ม ง สถาบันที่เน้นการวิจัยขั้นสูงและผลิตบัณฑิตระดับบัณฑิตศึกษา

ค 1 สถาบันที่เน้นระดับบัณฑิตศึกษา

โดยเฉพาะระดับปริญญาเอก

ค 2 สถาบันที่เน้นระดับปริญญาตรี

มาตรฐานอุดมศึกษา	คะแนนการประเมินเฉลี่ย			รวม	ผลการประเมิน	หมายเหตุ
	I	P	O			
1. ด้านนักศึกษและผู้มีส่วนได้ส่วนเสีย		4.17	4	4.14	0.00- 1.50 การดำเนินงานต้องปรับปรุงเร่งด่วน 1.51-2.50 การดำเนินงานต้องปรับปรุง 2.51-3.50 การดำเนินงานระดับพอใช้ 3.51-4.50 การดำเนินงานระดับดี 4.51-5.00 การดำเนินงานระดับดีมาก	
2. ด้านกระบวนการภายใน	5	4		4.10		
3. ด้านการเงิน	5	4		4.5		
4. ด้านบุคลากรการเรียนรู้และนวัตกรรม	4.86	4		4.57		
เฉลี่ยรวมทุกตัวชี้วัด	4.93	4.06	4	4.20		
ของ YG&M ของ	ดีมาก	ดี	ดี	ดี		
ผลการประเมิน						

**ตาราง ส 5 ผลการประเมินตามมาตรฐานสถาบันอุดมศึกษา**

- ประเภทสถาบัน  กลุ่ม ก วิทยาลัยชุมชน  กลุ่ม ข สถาบันที่เน้นระดับปริญญาตรี  
 กลุ่ม ค สถาบันเฉพาะทาง  กลุ่ม ง สถาบันที่เน้นการวิจัยขั้นสูงและ  
 ค 1 สถาบันที่เน้นระดับบัณฑิตศึกษา  ค 2 สถาบันที่เน้นระดับปริญญาตรี
- ผลิตบัณฑิตระดับบัณฑิตศึกษา  
โดยเฉพาะระดับปริญญาเอก

มาตรฐานสถาบันอุดมศึกษา	คะแนนการประเมินเฉลี่ย				ผลการประเมิน (0.00- 1.50 การดำเนินงานต้องปรับปรุงเร่งด่วน 1.51-2.50 การดำเนินงานต้องปรับปรุง 2.51-3.50 การดำเนินงานระดับพอใช้ 3.51-4.50 การดำเนินงานระดับดี 4.51-5.00 การดำเนินงานระดับดีมาก)	หมายเหตุ
	I	P	O	รวม		
1.มาตรฐานด้านศักยภาพและความพร้อมในการจัดการ						
(1)ด้านกายภาพ	5			5	การดำเนินงานระดับดีมาก	
(2)ด้านวิชาการ	4.86	4		4.57	การดำเนินงานระดับดีมาก	
(3)ด้านการเงิน		4		4	การดำเนินงานระดับดี	
(4)ด้านการบริหารจัดการ		4		4	การดำเนินงานระดับดี	
เฉลี่ยรวมทุกตัวบ่งชี้ของมาตรฐานที่ 1	4.9	4		4.21	การดำเนินงานระดับดี	
2.มาตรฐานด้านการดำเนินการตามภารกิจของสถาบันอุดมศึกษา						
(1)ด้านการผลิตบัณฑิต		4	4	4	การดำเนินงานระดับดี	
(2)ด้านการวิจัย	5	4.5		4.67	การดำเนินงานระดับดีมาก	
(3)ด้านการให้บริการทางวิชาการแก่สังคม		4.5		4.5	การดำเนินงานระดับดี	
(4)ด้านการทำนุบำรุงศิลปและวัฒนธรรม		3		3	การดำเนินงานระดับพอใช้	
เฉลี่ยรวมทุกตัวบ่งชี้ของมาตรฐานที่ 2	5	4.13		4.22	การดำเนินงานระดับดี	
เฉลี่ยรวมทุกตัวบ่งชี้ของทุกมาตรฐาน	4.93	4.06	4	4.2	การดำเนินงานระดับดี	
ผลการประเมิน	ดีมาก	ดี	ดี	ดี		



#### ส่วนที่ 4

จุดเด่น จุดควรพัฒนา และข้อเสนอแนะ  
ของแต่ละองค์ประกอบตามมาตรฐาน

## จุดเด่น จุดควรพัฒนา และข้อเสนอแนะของแต่ละองค์ประกอบตามมาตรฐาน

องค์ประกอบที่	จุดแข็ง / แนวทางเสริม จุดอ่อน / แนวทางแก้ไข
1. ปรัชญา ปณิธาน วัตถุประสงค์ และแผนดำเนินการ	
2. การเรียนการสอน	<p><b>จุดแข็ง</b></p> <ul style="list-style-type: none"> <li>- คณะมีบุคลากรที่มีศักยภาพ ทั้งด้านคุณวุฒิ การศึกษา และด้านวิชาการ</li> </ul> <p><b>จุดอ่อน</b></p> <ul style="list-style-type: none"> <li>- แผนการพัฒนาคณาจารย์ไม่ชัดเจนทำให้ไปสามารถประเมินผลสำเร็จของแผน</li> <li>- ขาดการติดตามด้านการไปราชการ เพื่อพัฒนางานทางวิชาการ</li> </ul> <p><b>แนวทางแก้ไข</b></p> <ul style="list-style-type: none"> <li>- ควรจัดทำแผนพัฒนาคณาจารย์อย่างเป็นระบบ ให้ครบทุกด้าน คือ ทั้งการศึกษาต่อการทำผลงานทางวิชาการ การพัฒนาด้านวิชาการ เทคนิคการสอนและการวัดผล รวมทั้งแผนพัฒนาคณาจารย์สายสนับสนุน เพื่อให้สามารถประเมินผลสำเร็จของแผนได้</li> <li>- ควรสร้างระบบในการติดตามการไปราชการเพื่อศึกษาดูงาน การไปอบรมของบุคลากรว่าได้นำความรู้ที่ได้มาใช้ในการจัดการเรียนการสอน หรือการปฏิบัติงานอย่างไร ในรายวิชาใด เพื่ออะไร</li> </ul>

องค์ประกอบที่	จุดแข็ง / แนวทางเสริม จุดอ่อน / แนวทางแก้ไข
3. กิจกรรมการพัฒนานิสิต นักศึกษา	<p><b>แนวทางเสริม</b></p> <ul style="list-style-type: none"> <li>- ควรแยกแผนการจัดกิจกรรมพัฒนานักศึกษาออกมาจากแผนปฏิบัติราชการประจำปี ให้เห็นชัดเจน เนื่องจากจะต้องมีการประเมินความสำเร็จตามวัตถุประสงค์ของแผนในเกณฑ์ข้อที่ 5 ด้วย</li> <li>- การจัดทำโครงการเพื่อส่งเสริมให้นักศึกษานำความรู้ด้านประกันคุณภาพไปใช้ในการจัดโครงการ (3.2-3) ต้องมีโครงการตอบวัตถุประสงค์อย่างน้อย 5 ด้าน สำหรับปริญญาตรี และอย่างน้อย 2 ด้าน สำหรับปริญญาโท</li> <li>- โครงการจะต้องจัดทำด้วยแบบ PDCA และจัดทำโดยนักศึกษา อาจารย์จะเป็นเพียงที่ปรึกษา</li> </ul>
4. การวิจัย	<p><b>จุดแข็ง</b></p> <ul style="list-style-type: none"> <li>- มีงานวิจัยที่ตอบสนองต่อความต้องการของชุมชนและนำไปใช้ประโยชน์ได้จริง</li> <li>- ผลงานวิจัยนำภาคภูมิใจที่สามารถนำเสนอได้ทั้งในระดับชาติและนานาชาติ นับเป็นกำลังสำคัญด้านงานวิจัยของมหาวิทยาลัย</li> </ul> <p><b>แนวทางเสริม</b></p> <ul style="list-style-type: none"> <li>- ควรเพิ่มเติมให้ชัดเจนเกี่ยวกับวิธีการให้ความรู้ด้านจรรยาบรรณการวิจัยแก่บุคลากรอย่างมีหลักฐาน</li> </ul>

องค์ประกอบที่	จุดแข็ง / แนวทางเสริม จุดอ่อน / แนวทางแก้ไข
5. การบริการวิชาการแก่สังคม	<p><b>จุดแข็ง</b></p> <ul style="list-style-type: none"> <li>- มีการเชื่อมโยงการบริการวิชาการกับการจัดการเรียนการสอนและการวิจัยได้อย่างดี และมีประโยชน์โดยตรงต่อสังคมทั้งหน่วยงานภายในและสาธารณชนอย่างประจักษ์ชัด</li> <li>- การบริการวิชาการสามารถเชื่อมโยงได้ทั้งอาจารย์ นักศึกษา ในการสร้างความสัมพันธ์กับศิษย์เก่า ชุมชน และสาธารณชน น่าจะเป็นแบบอย่างที่ดีได้สำหรับการปฏิบัติในองค์ประกอบที่ 5</li> </ul>
6. การทำนุบำรุงศิลปวัฒนธรรม	<p><b>ข้อเสนอแนะ</b></p> <ul style="list-style-type: none"> <li>- การบูรณาการการทำนุบำรุงศิลปะและวัฒนธรรมกับการเรียนการสอน และกิจกรรมนักศึกษา มีเพียงการสอดแทรกในโครงการค่ายเตรียมฝึกประสบการณ์วิชาชีพ เพียงอย่างเดียว ควรทำใบสอดแทรกในรายวิชาอื่น ๆ</li> </ul>
7. การบริหารจัดการ	<p><b>ข้อเสนอแนะ</b></p> <ul style="list-style-type: none"> <li>- การประชาสัมพันธ์ผลและแผนการดำเนินงานไปยังบุคลากรภายใน น่าจะมีรูปแบบอื่นอีก นอกเหนือจากการประชุม</li> </ul>

องค์ประกอบที่	จุดแข็ง / แนวทางเสริม จุดอ่อน / แนวทางแก้ไข
8. การเงินและงบประมาณ	<p><b>จุดอ่อน</b></p> <ul style="list-style-type: none"> <li>- คณะไม่มีการจัดทำแผนกลยุทธ์ทางการเงิน เพื่อวางแผนทางจัดหา จัดสรร และวางแผนทรัพยากรทางการเงิน</li> </ul> <p><b>แนวทางแก้ไข</b></p> <ul style="list-style-type: none"> <li>- ควรจัดทำแผนกลยุทธ์ทางการเงินที่สอดคล้องกับมหาวิทยาลัย โดยประกอบด้วยแหล่งที่มาของเงิน แผนการใช้เงิน แนวทางการแก้ไขหากไม่เป็นไปตามแผน</li> </ul>
9. ระบบและกลไกการประกันคุณภาพ	
10. สถานศึกษา 3 ดี	

ภาคผนวก

ภาพบรรยากาศการตรวจประเมินคุณภาพการศึกษาภายใน  
Cross Check ครั้งที่ 1  
28 มีนาคม 2554



คณะกรรมการดำเนินการตรวจเอกสาร



ผู้บริหาร คณาจารย์ และบุคลากรสายสนับสนุนฟังสรุปผลการตรวจประเมิน

ภาพบรรยากาศการตรวจประเมินคุณภาพการศึกษาภายใน  
Cross Check ครั้งที่ 2  
21 กรกฎาคม 2554



คณะกรรมการดำเนินการตรวจเอกสารหลักฐานตามเล่ม SAR



ประธานกรรมการตรวจประเมินสรุปผล



ภาพบรรยากาศตรวจประเมินคุณภาพการศึกษาภายใน  
โดยกรรมการผู้ทรงคุณวุฒิภายนอก  
23 สิงหาคม 2554



บรรยากาศการตรวจประเมิน และการสรุปผล



การชี้แจงผลการตรวจประเมินโดยผู้ทรงคุณวุฒิ



คนบดักกล่าวขอบคุณคณะกรรมการตรวจประเมิน และปิดงาน



คำสั่งคณะกรรมการเทคโนโลยีการเกษตร

ที่ ๑๑๖/๒๕๕๓

เรื่อง แต่งตั้งคณะกรรมการประกันคุณภาพการศึกษาประจำคณะ

เพื่อให้การดำเนินงานการประกันคุณภาพการศึกษาระดับหน่วยงาน  
ของคณะเทคโนโลยีการเกษตร เป็นไปด้วยความเรียบร้อยและมีประสิทธิภาพ

อาศัยอำนาจตามความในมาตรา ๕๔ แห่งพระราชบัญญัติมหาวิทยาลัยราชภัฏ  
รำไพพรรณี พ.ศ.๒๕๔๗ และคำสั่งมหาวิทยาลัยราชภัฏรำไพพรรณี ที่ ๖๗/๒๕๕๓ เรื่อง  
การมอบอำนาจของอธิการบดีให้ผู้บริหารปฏิบัติราชการแทน คณะเทคโนโลยีการเกษตรจึงยกเลิ  
คำสั่งที่ ๑๒๗/๒๕๕๒ เรื่อง แต่งตั้งคณะกรรมการประกันคุณภาพประจำคณะ ลงวันที่ ๑ สิงหาคม  
พ.ศ.๒๕๕๒ และให้ใช้คำสั่งนี้แทนดังนี้

๑. คณะกรรมการอำนวยการ

- |                                |                     |
|--------------------------------|---------------------|
| ๑.๑ คณบดีคณะเทคโนโลยีการเกษตร  | ประธานกรรมการ       |
| ๑.๒ รองคณบดีฝ่ายวิชาการ        | กรรมการ             |
| ๑.๓ รองคณบดีฝ่ายวางแผนและพัฒนา | กรรมการ             |
| ๑.๔ รองคณบดีฝ่ายกิจการนักศึกษา | กรรมการ             |
| ๑.๕ หัวหน้าสำนักงานคณบดี       | กรรมการและเลขานุการ |

หน้าที่

- กำหนดนโยบายการดำเนินงานประกันคุณภาพการศึกษาของคณะ
- กำกับมาตรฐานและติดตามผลการดำเนินงานประกันคุณภาพการศึกษาของ  
หน่วยงานภายใน
- ควบคุมติดตามการดำเนินงานของคณะกรรมการดำเนินงานประกันคุณภาพ  
การศึกษาให้เป็นไปด้วยความเรียบร้อย
- สนับสนุนและอำนวยความสะดวกในการดำเนินงานประกันคุณภาพการศึกษา

๒. คณะกรรมการดำเนินงาน

- |                                |               |
|--------------------------------|---------------|
| ๒.๑ คณบดีคณะเทคโนโลยีการเกษตร  | ประธานกรรมการ |
| ๒.๒ รองคณบดีฝ่ายวิชาการ        | กรรมการ       |
| ๒.๓ รองคณบดีฝ่ายวางแผนและพัฒนา | กรรมการ       |
| ๒.๔ รองคณบดีฝ่ายกิจการนักศึกษา | กรรมการ       |


๒.๕	ประธานหลักสูตรเทคโนโลยีการเกษตร วท.ม.	กรรมการ
๒.๖	เลขานุการหลักสูตรเทคโนโลยีการเกษตร วท.ม.	กรรมการ
๒.๗	ประธานหลักสูตรเทคโนโลยีการเกษตร	กรรมการ
๒.๘	เลขานุการหลักสูตรเทคโนโลยีการเกษตร	กรรมการ
๒.๙	ประธานหลักสูตรเกษตรศาสตร์	กรรมการ
๒.๑๐	เลขานุการหลักสูตรเกษตรศาสตร์	กรรมการ
๒.๑๑	ประธานหลักสูตรการเพาะเลี้ยงสัตว์น้ำ	กรรมการ
๒.๑๒	เลขานุการหลักสูตรการเพาะเลี้ยงสัตว์น้ำ	กรรมการ
๒.๑๓	ประธานหลักสูตรวิทยาศาสตร์และเทคโนโลยีการอาหาร	กรรมการ
๒.๑๔	เลขานุการหลักสูตรวิทยาศาสตร์และเทคโนโลยีการอาหาร	กรรมการ
๒.๑๕	นางสาวพนิดา หมายสุก	กรรมการและเลขานุการ
๒.๑๖	นางสาวรุ่งนภา นิมิตตระกูล	กรรมการและผู้ช่วยเลขานุการ
๒.๑๗	นางสาวทัศนีย์ เชื้อบุญมี	กรรมการและผู้ช่วยเลขานุการ
๒.๑๘	นางกัญจลภัษณ์ พรรครัตน์	กรรมการและผู้ช่วยเลขานุการ

หน้าที่

๑. จัดทำคู่มือประกันคุณภาพการศึกษาของคณะ
๒. กำหนดแนวทางการดำเนินงานประกันคุณภาพการศึกษาของหน่วยงานภายในคณะ
๓. ประสานงานกับหน่วยงานอื่นๆ ในการดำเนินงานประกันคุณภาพการศึกษาของหน่วยงานตามนโยบายของมหาวิทยาลัย
๔. จัดทำรายงานการประเมินตนเองประจำปีของคณะ
๕. ภารกิจอื่นๆ เกี่ยวกับการประกันคุณภาพการศึกษาตามที่คณะกรรมการอำนวยการมอบหมาย

ให้ผู้ได้รับการแต่งตั้งปฏิบัติหน้าที่ให้เป็นไปด้วยความเรียบร้อยและมีประสิทธิภาพ

ส่ง ณ วันที่ ๓ สิงหาคม พ.ศ. ๒๕๕๓



(นายปราโมช ร่วมสุข)

คณบดีคณะเทคโนโลยีการเกษตร ปฏิบัติราชการแทน  
อธิการบดีมหาวิทยาลัยราชภัฏรำไพพรรณี