



รายงานการประเมินตนเองระดับคณะ  
(Self Assessment Report : SAR)

ปีการศึกษา 2557  
(1 สิงหาคม 2557 – 31 กรกฎาคม 2558)

คณะเทคโนโลยีการเกษตร  
มหาวิทยาลัยราชภัฏรำไพพรรณี

## คำนำ

คณะเทคโนโลยีการเกษตรได้จัดทำรายงานการประเมินตนเอง ประจำปีการศึกษา 2557 เพื่อรายงานสรุปผลการดำเนินงานการประเมินคุณภาพการศึกษาของคณะเทคโนโลยีการเกษตรในรอบปีการศึกษา 2557 ระหว่างวันที่ 1 สิงหาคม 2557 ถึง 31 กรกฎาคม 2558 ตามรายละเอียดตามตัวบ่งชี้การประเมินคุณภาพภายในระดับคณะ องค์กรประกอบที่ 1 ถึง องค์กรประกอบที่ 5 ต่อคณะกรรมการผู้ตรวจประเมิน

คณะเทคโนโลยีการเกษตรจะนำผลจากการประเมินคุณภาพภายในและข้อเสนอแนะของผู้มีส่วนได้ส่วนเสีย รวมทั้งภาคีเครือข่าย เป็นแนวทางในการเพิ่มประสิทธิภาพการบริหารจัดการทั่วทั้งองค์กร เพื่อให้บรรลุวัตถุประสงค์ เป้าหมายยุทธศาสตร์และพันธกิจอย่างยั่งยืนต่อไป

*ดร.อนันต์*

(ผศ.เดือนรุ่ง เบญจมาศ)

รักษาราชการแทน

คณบดีคณะเทคโนโลยีการเกษตร

## สารบัญ

| เรื่อง   | หน้า |
|--|------|
| คำนำ   | 2    |
| สารบัญ   | 3    |
| บทสรุปผู้บริหาร  | 4    |
| ส่วนที่ 1 บทนำ   | 5    |
| - ชื่อหน่วยงาน ที่ตั้ง และประวัติความเป็นมาโดยย่อ      | 5    |
| - ปรัชญา ปณิธาน เป้าหมาย วัตถุประสงค์                  | 5    |
| - โครงสร้างองค์กร และโครงสร้างการบริหาร                | 8    |
| - หลักสูตรและสาขาวิชาที่เปิดสอน                        | 9    |
| - จำนวนนักศึกษา  | 9    |
| - จำนวนอาจารย์และบุคลากร                               | 10   |
| - ข้อมูลพื้นฐานโดยย่อเกี่ยวกับงบประมาณ และอาคารสถานที่ | 11   |
| - เอกลักษณ์หรือวัฒนธรรมของสถาบัน                       | 11   |
| ส่วนที่ 2 รายงานผลการดำเนินงาน                         | 12   |
| - องค์กรประกอบที่ 1                                    | 12   |
| - องค์กรประกอบที่ 2                                    | 27   |
| - องค์กรประกอบที่ 3                                    | 40   |
| - องค์กรประกอบที่ 4                                    | 43   |
| - องค์กรประกอบที่ 5                                    | 45   |
| ส่วนที่ 3 สรุปผลการดำเนินงาน                           | 57   |
| - ผลการประเมินรายตัวบ่งชี้                             | 57   |
| - ตารางวิเคราะห์ผลการประเมินระดับคณะ                   | 58   |

## บทสรุปสำหรับผู้บริหาร

จากการจัดทำรายงานการประเมินตนเอง (SAR) ตามเกณฑ์มาตรฐานการประกันคุณภาพการศึกษา ภายใน ประจำปีการศึกษา 2557 ของคณะเทคโนโลยีการเกษตร เพื่อตรวจสอบข้อเท็จจริงและประเมินผลการดำเนินงาน และนำเสนอจุดเด่น แนวทางส่งเสริมจุดเด่น จุดที่ควรพัฒนาและแนวทางแก้ไข มีผลการดำเนินงานราย องค์ประกอบดังนี้ ดังนี้

องค์ประกอบที่ 1 การผลิตบัณฑิต มีคะแนนเฉลี่ย เท่ากับ 3.36

องค์ประกอบที่ 2 การวิจัย มีคะแนนเฉลี่ย เท่ากับ 4.36

องค์ประกอบที่ 3 การบริการวิชาการ มีคะแนนเฉลี่ย เท่ากับ 5

องค์ประกอบที่ 4 การทำบารุงศิลปะและวัฒนธรรม มีคะแนนเฉลี่ย เท่ากับ 5

องค์ประกอบที่ 5 การบริหารจัดการ มีคะแนนเฉลี่ย เท่ากับ 4.5

การประเมินตนเองตามเกณฑ์มาตรฐานการประกันคุณภาพการศึกษาภายใน ครั้งนี้ มีคะแนนเฉลี่ยรวมทุก องค์ประกอบ เท่ากับ 4.02

## ส่วนที่ 1 บทนำ

### ชื่อหน่วยงาน ที่ตั้ง และประวัติความเป็นมาโดยย่อ

**ชื่อหน่วยงาน** คณะเทคโนโลยีการเกษตร มหาวิทยาลัยราชภัฏรำไพพรรณี

**ที่ตั้ง** อาคาร 22 มหาวิทยาลัยราชภัฏรำไพพรรณี 41 ม.5 ต.ท่าช้าง อ.เมือง จ.จันทบุรี 22000

#### ประวัติความเป็นมาโดยย่อ

คณะเทคโนโลยีการเกษตรเริ่มต้นพัฒนามาจากหมวดวิชาเกษตรกรรม เกิดขึ้นพร้อมกับการก่อตั้งวิทยาลัยครูจันทบุรีเมื่อปี พ.ศ. 2515 ในระยะแรกเปิดสอนในระดับประกาศนียบัตรวิชาการศึกษาและในปี พ.ศ. 2517 เปิดสอนระดับประกาศนียบัตรวิชาการศึกษาชั้นสูงวิชาเอกเกษตรศาสตร์เป็นปีแรก

พ.ศ. 2518 ยกฐานะ เป็นภาควิชาเกษตรศาสตร์ สังกัดคณะวิชาวิทยาศาสตร์ และเปิดสอนในระดับปริญญาตรี ครุศาสตร์บัณฑิต วิชาเอกเกษตรศาสตร์ ตามหลักสูตรวิทยาลัยครู พ.ศ. 2519

พ.ศ. 2530 จัดตั้งเป็นคณะวิชาเกษตรและอุตสาหกรรม ประกอบด้วย 3 ภาควิชา ได้แก่ ภาควิชาเกษตรศาสตร์ ภาควิชาอุตสาหกรรมเกษตร และ ภาควิชาส่งเสริมและสื่อสารการเกษตร เปิดสอนสาขาวิชาอื่น ๆ นอกจากสาขาวิชาการศึกษา ทั้งระดับอนุปริญญาและระดับปริญญาตรี

พ.ศ. 2538 เปลี่ยนชื่อคณะวิชาเกษตรและอุตสาหกรรมเป็นคณะเกษตรและอุตสาหกรรม มีคณบดีเป็นผู้บริหารสูงสุดของคณะ

พ.ศ. 2542 เปลี่ยนชื่อจากคณะเกษตรและอุตสาหกรรมเป็นคณะเทคโนโลยีการเกษตร มีการบริหารแบบโปรแกรมวิชา เปิดสอนทั้งหมด 7 โปรแกรมวิชา ทั้งระดับอนุปริญญาและระดับปริญญาตรี พ.ศ. 2545 ย้ายที่ทำการสำนักงานคณะจากอาคารเดิม (อาคาร 21) มาเป็นอาคารหลังใหม่ในปัจจุบัน (อาคาร 22)

ปัจจุบันคณะเทคโนโลยีการเกษตร เปิดสอนในระดับปริญญาตรี 4 สาขาวิชา ได้แก่ เทคโนโลยีการเพาะเลี้ยงสัตว์น้ำ เกษตรศาสตร์ เทคโนโลยีการเกษตร และวิทยาศาสตร์และเทคโนโลยีการอาหาร ในระดับปริญญาโท 1 สาขาวิชา คือ สาขาเทคโนโลยีการเกษตร ผู้ช่วยศาสตราจารย์เดือนรุ่ง เบญจมาศ ดำรงตำแหน่งคณบดี ในปัจจุบัน

### ปรัชญา วิสัยทัศน์ พันธกิจ และนโยบาย

#### ปรัชญา

พัฒนาเทคโนโลยีที่เหมาะสม ส่งเสริมสังคม และภูมิปัญญาท้องถิ่น

#### วิสัยทัศน์

เป็นองค์กรชั้นนำในการผลิตบัณฑิตและงานวิชาการด้านการเกษตรที่มีคุณภาพเป็นที่ยอมรับในระดับสากล

#### พันธกิจ

1. ผลิตบัณฑิตให้สามารถจัดการ มีคุณธรรม จริยธรรมและมีจรรยาบรรณในวิชาชีพ
2. เสริมสร้างบุคลากรให้มีความเข้มแข็งทางวิชาการ และวิชาชีพ
3. วิจัยและพัฒนาเพื่อสร้างความเป็นมหาวิทยาลัยแห่งการเรียนรู้เพื่อพัฒนาท้องถิ่นในภูมิภาคตะวันออกสู่

สากล

4. ให้บริการทางวิชาการแก่สังคมและสืบสานแนวพระราชดำริเพื่อนำสู่การพัฒนาที่ยั่งยืน
5. ทำนุบำรุงศาสนา ศิลปะวัฒนธรรมและภูมิปัญญาท้องถิ่นพร้อมทั้งบูรณาการสู่สากล

## นโยบาย

คณะเทคโนโลยีการเกษตร มหาวิทยาลัยราชภัฏรำไพพรรณี ได้กำหนดนโยบายของคณะฯ ให้สอดคล้องกับนโยบายการศึกษาตามกรอบแผนอุดมศึกษาระยะยาว 15 ปี (พ.ศ.2551-2565) นโยบายมหาวิทยาลัยราชภัฏรำไพพรรณี (พ.ศ.2557-2561) เพื่อให้คณะเทคโนโลยีการเกษตรมีทิศทางการพัฒนาคณะให้ครบภารกิจหลัก 4 ประการ ได้แก่ งานสอน งานวิจัย งานบริการวิชาการ งานทำนุบำรุงศิลปวัฒนธรรม รวมถึงการบริหารจัดการ และการประกันคุณภาพการศึกษา จึงได้กำหนดนโยบายหลักออกเป็น 6 ด้าน ดังนี้

### ด้านการจัดการศึกษา

1. ผลิตบัณฑิตให้ฉลาดจัดการ มีคุณภาพ มีคุณธรรมและจริยธรรม สอดคล้องกับความต้องการของสังคม
2. พัฒนาหลักสูตรให้ทันสมัย สอดคล้องกับความต้องการของท้องถิ่นและการเปลี่ยนแปลงของสังคม
3. เน้นการจัดการเรียนการสอนแบบปฏิบัติการจริง และฝึกประสบการณ์จริงจากหน่วยงานภายในและภายนอก

4. พัฒนาหลักสูตรระยะสั้น เพื่อเป็นการตอบสนองของสังคมที่เปลี่ยนแปลงไป

5. พัฒนาหลักสูตรนานาชาติ เพื่อตอบสนองประชาคมอาเซียน

6. พัฒนากิจการนักศึกษาให้เป็นที่ไปตามคุณสมบัติที่พึงประสงค์

7. สร้างเครือข่ายเพื่อใช้เครือข่ายเป็นห้องเรียน

8. สร้างแนวคิดใหม่ให้นักศึกษาสามารถทำธุรกิจเกษตรและต่อยอดธุรกิจเกษตรได้ในอนาคต

### ด้านการวิจัย

1. ผลิตผลงานวิจัยที่สอดคล้องกับความต้องการของชุมชนสังคม ประเทศชาติ และนานาชาติ

2. สร้างนวัตกรรมทางการเกษตรเชิงพาณิชย์ และนำไปสู่การสร้างรายได้

3. สร้างเครือข่ายการวิจัยกับหน่วยงานภายนอก

4. ต่อยอดงานวิจัยให้สามารถใช้ประโยชน์ได้จริง และดำเนินการคุ้มครองสิทธิ

5. เผยแพร่งานวิจัยทั้งระดับชาติ และนานาชาติ

6. บูรณาการงานวิจัยให้เข้ากับการเรียนการสอนและการบริการวิชาการ

### ด้านการบริการวิชาการ

1. ให้บริการวิชาการทางการเกษตรตามความต้องการของสังคม เป็นที่พึ่งพา เพื่อแก้ปัญหา การพัฒนาอย่างยั่งยืน

2. สร้างเครือข่ายการให้บริการทางวิชาการกับหน่วยงานอื่นๆ ทั้งภายในและภายนอก

3. นำการบริการวิชาการไปสู่การเรียนการสอนและการวิจัย

4. บริการทางวิชาการที่เสริมศักยภาพบุคคล องค์กร สังคม เพื่อเตรียมความพร้อมการเข้าสู่ประชาคมอาเซียน

### ด้านการทำนุบำรุงศิลปและวัฒนธรรม

1. สนับสนุนกิจกรรมภายในและภายนอกมหาวิทยาลัยเพื่อสืบสานศิลปวัฒนธรรมอันดีงาม

2. เผยแพร่วัฒนธรรมการเกษตรสู่สังคม

3. สร้างวัฒนธรรมที่ดีให้กับองค์กร

4. อนุรักษ์วัฒนธรรมอันดีงามของมหาวิทยาลัยและของชาติ

### ด้านการบริหารจัดการ

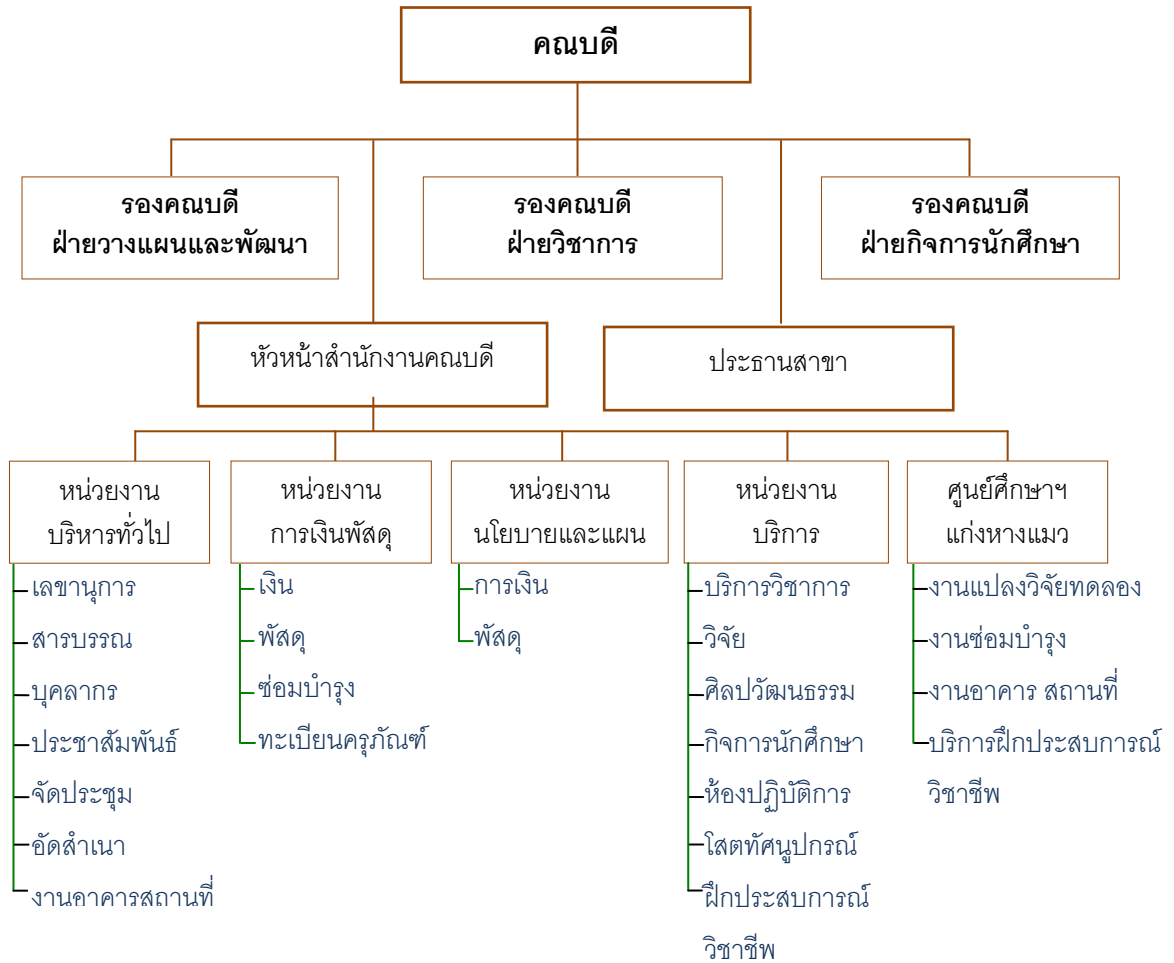
1. เพิ่มประสิทธิผลและประสิทธิภาพการบริหารจัดการให้มีความรวดเร็ว ถูกต้อง เน้นการมีส่วนร่วม
2. พัฒนาระบบการบริหารจัดการตามหลักธรรมาภิบาล
3. สนับสนุนการใช้เทคโนโลยีเพื่อการบริหาร
4. พัฒนาบุคลากรให้สามารถทำงานได้อย่างเต็มศักยภาพ รองรับการแข่งขันเข้าสู่ประชาคมอาเซียน
5. พัฒนาบุคลากรให้มีความก้าวหน้าทางวิชาการ และตำแหน่งทางวิชาการ
6. พัฒนาผลงานอาจารย์ และบุคลากรให้มีมูลค่าเป็นเชิงพาณิชย์
7. ประชาสัมพันธ์เชิงรุก และเชื่อมโยงกับผลงานด้านการเกษตรภายใน
8. การเป็นต้นแบบในการจัดการด้านการเกษตรและอาหาร

### ด้านการประกันคุณภาพการศึกษา

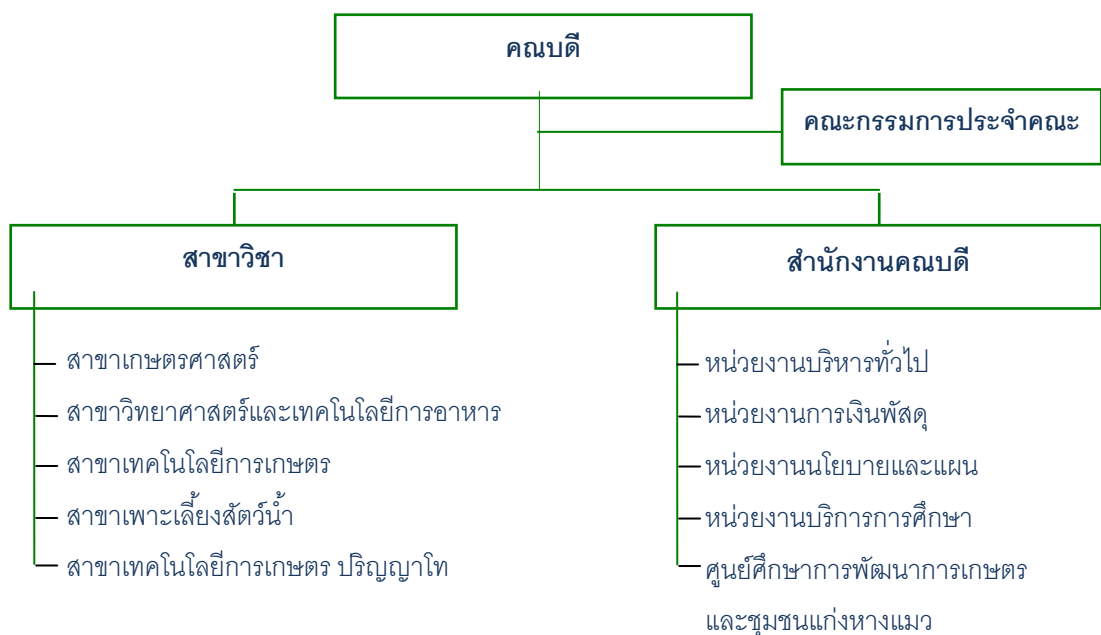
1. ให้คณะฯ และหลักสูตร มีการดำเนินการประกันคุณภาพการศึกษาที่สอดคล้องกับแนวทางของมหาวิทยาลัยราชภัฏรำไพพรรณี สำนักงานการอุดมศึกษา สำนักงานรับรองมาตรฐานและประเมินคุณภาพการศึกษา (สมศ.)
2. ให้คณะฯ พัฒนาระบบและกลไกการควบคุมคุณภาพการศึกษาขึ้นภายในหน่วยงานและสร้างความพร้อมที่จะให้มหาวิทยาลัย และหน่วยงานภายนอกตรวจสอบเพื่อรับรองคุณภาพได้
3. ให้มีการประเมินคุณภาพการศึกษารอบด้าน (360 องศา) โดยมีการระบุดัชนีบ่งชี้คุณภาพการศึกษาแต่ละด้าน ทั้งนี้เพื่อให้คณะและหลักสูตร พัฒนาคุณภาพการศึกษาไปสู่ระดับมาตรฐานที่คณะกำหนด
4. ส่งเสริมและสนับสนุนหน่วยงานในคณะให้มีคณะกรรมการรับผิดชอบด้านการประกันคุณภาพการศึกษารูปแบบ
5. ส่งเสริมให้หน่วยงานหรือสถาบันต่างๆ ได้เข้ามามีส่วนร่วมในกิจกรรมการประเมินคุณภาพการศึกษาของคณะและหลักสูตร
6. ให้คณะกรรมการประกันคุณภาพการศึกษาของคณะมีการตรวจสอบย้อนกลับภายในก่อนการตรวจประเมินจากภายนอกคณะ
7. เผยแพร่ผลการประเมินคุณภาพการศึกษาให้บุคคลที่เกี่ยวข้องทราบ

## โครงสร้างองค์กร และโครงสร้างการบริหาร

### โครงสร้างองค์กร



### โครงสร้างการบริหาร





### หลักสูตรและสาขาวิชาที่เปิดสอน

ในปีการศึกษา 2557 คณะเทคโนโลยีการเกษตรจัดการเรียนการสอน 2 ระดับ คือ ระดับปริญญาตรี 4 สาขาวิชา และระดับปริญญาโท 1 สาขาวิชา ดังนี้

| ชื่อหลักสูตร                      | คุณวุฒิ             | ปีที่ปรับปรุงล่าสุด | วันที่สถาปนามหาวิทยาลัยอนุมัติหลักสูตร | วันที่ สกอ. ลงนามรับทราบหลักสูตร |
|-----------------------------------|---------------------|---------------------|--|----------------------------------|
| 1.เทคโนโลยีการเกษตร               | วิทยาศาสตร์บัณฑิต   | 2555                | 14 กันยายน 2555                        | 22 มีนาคม 2556                   |
| 2.เทคโนโลยีการเพาะเลี้ยงสัตว์น้ำ  | วิทยาศาสตร์บัณฑิต   | 2555                | 10 กุมภาพันธ์ 2555                     | 10 สิงหาคม 2555                  |
| 3.วิทยาศาสตร์และเทคโนโลยีการอาหาร | วิทยาศาสตร์บัณฑิต   | 2555                | 24 เมษายน 2555                         | 3 กันยายน 2557                   |
| 4.เกษตรศาสตร์                     | วิทยาศาสตร์บัณฑิต   | 2555                | 25 พฤษภาคม 2555                        | 8 พฤศจิกายน 2556                 |
| 5.เทคโนโลยีการเกษตร               | วิทยาศาสตรมหาบัณฑิต | 2555                | 14 กันยายน 2555                        | อยู่ระหว่างการตรวจ               |

### จำนวนนักศึกษา

ในปีการศึกษา 2557 คณะเทคโนโลยีการเกษตร มีนักศึกษาจำนวน 377 คน แบ่งออกเป็นระดับปริญญาตรี 365 คน ระดับปริญญาโท 12 คน มีจำนวนแยกรายหลักสูตร ดังนี้

| หลักสูตร                          | จำนวนนักศึกษา |             |             |             | รวม        |
|-----------------------------------|---------------|-------------|-------------|-------------|------------|
|                                   | ชั้นปีที่ 1   | ชั้นปีที่ 2 | ชั้นปีที่ 3 | ชั้นปีที่ 4 |            |
| 1.เทคโนโลยีการเกษตร               | 38            | 35          | 20          | 26          | 119        |
| 2.เทคโนโลยีการเพาะเลี้ยงสัตว์น้ำ  | 33            | 25          | 19          | 10          | 87         |
| 3.วิทยาศาสตร์และเทคโนโลยีการอาหาร | 43            | 9           | 10          | 10          | 72         |
| 4.เกษตรศาสตร์                     | 25            | 21          | 23          | 18          | 87         |
| 5.เทคโนโลยีการเกษตร (ป.โท)        | 4             | 8           | -           | -           | 12         |
| <b>รวม</b>                        |               |             |             |             | <b>377</b> |

ข้อมูลจากระบบบริการการศึกษา ณ วันที่ 31 ธันวาคม 2557

## จำนวนอาจารย์และบุคลากร

### จำนวนอาจารย์

คณะเทคโนโลยีการเกษตร มีอาจารย์ประจำจำนวน 27 คน ศึกษาคณะต่อระดับปริญญาเอก จำนวน 2 คน ปฏิบัติงานสอนในปีการศึกษา 2557 จำนวน 25 คน โดยมีรายละเอียดคุณวุฒิและตำแหน่งทางวิชาการ รายหลักสูตรดังนี้

| หลักสูตร                            | ปริญญาตรี |     |     |    | ปริญญาโท |     |     |    | ปริญญาเอก |     |     |    | รวม |
|-------------------------------------|-----------|-----|-----|----|----------|-----|-----|----|-----------|-----|-----|----|-----|
|                                     | อ.        | ผศ. | รศ. | ศ. | อ.       | ผศ. | รศ. | ศ. | อ.        | ผศ. | รศ. | ศ. |     |
| 1.เทคโนโลยีการเกษตร                 |           |     |     |    | 2        |     |     |    | 2         | 1   |     |    | 5   |
| 2.เทคโนโลยีการเพาะเลี้ยงสัตว์น้ำ*   |           |     |     |    | 5        |     |     |    |           | 1   |     |    | 6   |
| 3.วิทยาศาสตร์และเทคโนโลยีการอาหาร** |           |     |     |    | 2        | 2   |     |    |           | 1   | 1   |    | 6   |
| 4.เกษตรศาสตร์                       |           |     |     |    | 1        |     |     |    | 2         | 2   |     |    | 5   |
| 5.เทคโนโลยีการเกษตร (ป.โท)          |           |     |     |    |          |     |     |    | 3         |     | 2   |    | 5   |
| รวม                                 |           |     |     |    | 10       | 2   |     |    | 7         | 5   | 3   |    | 27  |
| <b>รวมทั้งหมด</b>                   |           |     |     |    | 12       |     |     |    | 15        |     |     |    | 27  |

ข้อมูล ณ วันที่ 31 กรกฎาคม 2558

หมายเหตุ \*อาจารย์ ศึกษาคณะต่อระดับปริญญาเอก 1 คน

\*\*ผู้ช่วยศาสตราจารย์ ศึกษาคณะต่อระดับปริญญาเอก 1 คน

### จำนวนบุคลากร

ปีการศึกษา 2557 คณะเทคโนโลยีการเกษตร มีบุคลากรสายสนับสนุน จำนวน 16 คน สามารถจำแนกคุณวุฒิได้ ดังนี้

| ตำแหน่งงาน                    | ต่ำกว่า ป.ตรี | ปริญญาตรี | ปริญญาโท | ปริญญาเอก | รวม       |
|-------------------------------|---------------|-----------|----------|-----------|-----------|
| นักวิชาการธุรการ              |               | 1         |          |           | 1         |
| นักวิชาการการเงินและพัสดุ     |               | 1         |          |           | 1         |
| นักวิชาการประกันคุณภาพ        |               | 1         |          |           | 1         |
| นักวิชาการการศึกษา            |               | 1         |          |           | 1         |
| นักวิชาการประจำห้องปฏิบัติการ |               | 1         |          |           | 1         |
| นักวิชาการภาคสนาม             |               | 1         |          |           | 1         |
| เจ้าพนักงานธุรการ             | 1             |           |          |           | 1         |
| ช่างเทคนิค                    | 1             |           |          |           | 1         |
| คนงาน                         | 4             |           |          |           | 4         |
| แม่บ้าน                       | 4             |           |          |           | 4         |
| <b>รวม</b>                    | <b>10</b>     | <b>6</b>  |          |           | <b>16</b> |

## ข้อมูลพื้นฐานโดยย่อเกี่ยวกับงบประมาณ และอาคารสถานที่

### งบประมาณดำเนินการ

ในปีงบประมาณ 2558 คณะเทคโนโลยีการเกษตรได้รับการสนับสนุนงบประมาณจำนวนทั้งสิ้น 8,839,491 บาท แยกตามยุทธศาสตร์ และแหล่งงบประมาณ ดังนี้

| ยุทธศาสตร์   | งบประมาณแผ่นดิน  | งบรายได้         | ผลรวมทั้งหมด     |
|--|------------------|------------------|------------------|
| 1.การผลิตบัณฑิตเกษตรที่ฉลาดจัดการ สอดคล้องกับความต้องการของท้องถิ่นและการเปลี่ยนแปลงของสังคม | 1,532,980        | 502,062          | 2,030,042        |
| 2.ส่งเสริมและพัฒนาด้านการวิจัยเพื่อพัฒนาท้องถิ่น   | 27,333           | 3,000            | 30,333           |
| 3.ศูนย์กลางแห่งการเรียนรู้และบริการวิชาการทางการเกษตร  | 536,300          | -                | 536,300          |
| 4.ส่งเสริมการทำนุบำรุงศิลปวัฒนธรรม   | 35,000           | 30,000           | 65,000           |
| 5.การบริหารจัดการที่ดี   | 5,284,387        | 888,429          | 6,172,816        |
| <b>ผลรวมทั้งหมด</b>  | <b>7,416,000</b> | <b>1,423,491</b> | <b>8,839,491</b> |

### อาคารสถานที่

คณะเทคโนโลยีการเกษตร มีอาคารสำหรับการเรียนการสอนและการปฏิบัติการ จำนวน 8 อาคาร ดังนี้

1. อาคารเฉลิมพระเกียรติ 100 ปี สมเด็จพระนางเจ้ารำไพพรรณี
2. อาคารโปรแกรมวิชาวิทยาศาสตร์และเทคโนโลยีการอาหาร
3. อาคารช่างเกษตร
4. อาคารเพาะเลี้ยงเนื้อเยื่อพืช
5. อาคารวิจัยและปฏิบัติการเพาะพันธุ์สัตว์น้ำ
6. โรงเพาะเลี้ยงสัตว์น้ำ
7. อาคารวิจัยพืช
8. อาคารปฏิบัติการวิจัยสัตว์ปีก

### เอกลักษณ์หรือวัฒนธรรมของสถาบัน

เอกลักษณ์ คณะเทคโนโลยีการเกษตรมีเอกลักษณ์เดียวกับมหาวิทยาลัย ดังนี้

“ภูมิปัญญาแห่งภาคตะวันออก” หรือ “Wisdom of the East” หมายความว่า มหาวิทยาลัยราชภัฏรำไพพรรณี เป็นมหาวิทยาลัยเพื่อการพัฒนาท้องถิ่นในภาคตะวันออก ที่มีชื่อเสียงเกริกไกร มีหลักสูตรและสาขาวิชาการต่าง ๆ อันหลากหลายและกลุ่มลึกสามารถผลิตบัณฑิตเพื่อนำความรู้ดังกล่าวได้รับใช้ท้องถิ่น ชุมชน สังคม และประเทศชาติอย่าง อเนกอนันต์ จนเป็นที่ยอมรับจากบุคคลทั่วไปในภาคตะวันออกอย่างกว้างขวาง ที่มา มหาวิทยาลัยราชภัฏรำไพพรรณี ได้รับพระมหากรุณาธิคุณจากสมเด็จพระนางเจ้ารำไพพรรณี พระบรมราชินีในรัชกาลที่ 7 พระราชทานวังสวนบ้านแก้ว อันเป็นวังที่ประทับและที่ทรงงานส่วนพระองค์ จำนวน 720 ไร่ 3 งาน อันเปรียบประดุจปฐมบทของการสร้างองค์ความรู้อันทรงคุณค่ามหาศาลทั้งทางด้านเกษตร วิทยาศาสตร์ เทคโนโลยีอุตสาหกรรม วัฒนธรรม สังคม การบริหารจัดการ ฯลฯ โดยพระองค์ทรงเปรียบประดุจองค์บรมครู ผู้ชี้้นำการนำศาสตร์ต่าง ๆ เหล่านี้มาสร้างประโยชน์ และคุณค่าให้แก่ประชาชนชาวจังหวัดจันทบุรี และภาคตะวันออกจนกระทั่งวังสวนบ้านแก้วได้แก่กิ่งก้านสาขาอันโอฬารนำไปสู่ความเป็นวิทยาลัยจันทบุรี วิทยาลัยรำไพพรรณี สถาบันราชภัฏรำไพพรรณี และมหาวิทยาลัยราชภัฏรำไพพรรณีในปัจจุบันซึ่งได้มีการฝึกสอนในหลักสูตร และสาขาวิชาการต่าง ๆ อันเป็นความต้องการของเยาวชนและประชาชนในท้องถิ่น สรรสร้างบัณฑิตที่มีคุณภาพ มีความรู้ และมีภูมิธรรมออกไปรับใช้ประชาชนทั้งในระดับท้องถิ่น และในระดับชาติอยู่อย่างไม่จบไม่สิ้น ในห้วงระยะเวลา 40 ปี จนได้รับการกล่าวขวัญจากประชาชนว่า มหาวิทยาลัยราชภัฏรำไพพรรณี เป็นศักดิ์ศรีทางวิชาการแห่งบูรพาทิศอย่างแท้จริง

## ส่วนที่ 2

## รายงานผลการดำเนินงานของคณะเทคโนโลยีการเกษตร

## องค์ประกอบที่ 1 การผลิตบัณฑิต

ตัวบ่งชี้ที่ 1.1 ผลการบริหารจัดการหลักสูตรโดยรวม  
ชนิดของตัวบ่งชี้ ผลลัพธ์

## เกณฑ์การประเมิน

ค่าเฉลี่ยของระดับคุณภาพของทุกหลักสูตรที่คณะรับผิดชอบ

## สูตรการคำนวณ

$$\text{คะแนนที่ได้} = \frac{\text{ผลรวมของค่าคะแนนประเมินของทุกหลักสูตร}}{\text{จำนวนหลักสูตรทั้งหมดที่คณะรับผิดชอบ}}$$

## ผลการดำเนินงาน

ในปีการศึกษา 2557 คณะเทคโนโลยีการเกษตร เปิดสอนทั้งหมด 5 หลักสูตร แบ่งออกเป็นหลักสูตรระดับปริญญาตรี 4 หลักสูตร ปริญญาโท 1 หลักสูตร มีหลักสูตรเป็นไปตามเกณฑ์มาตรฐานหลักสูตร ทั้ง 5 หลักสูตร มีผลรวมของค่าคะแนนประเมินของทุกหลักสูตรเท่ากับ 10.52 ดังนี้

| ชื่อหลักสูตร                           | ผลการประเมิน    |   |
|--|-----------------|---|
|  | องค์ประกอบที่ 1 | ผลรวมของค่าคะแนนเฉลี่ยองค์ประกอบที่ 2 - 6 |
| วิทยาศาสตร์บัณฑิต                      |                 |   |
| 1. สาขาเทคโนโลยีการเกษตร               | ผ่าน            | 1.83                                      |
| 2. สาขาเทคโนโลยีการเพาะเลี้ยงสัตว์น้ำ  | ผ่าน            | 2.11                                      |
| 3. สาขาวิทยาศาสตร์และเทคโนโลยีการอาหาร | ผ่าน            | 2.32                                      |
| 4. สาขาเกษตรศาสตร์                     | ผ่าน            | 2.56                                      |
| วิทยาศาสตรมหาบัณฑิต                    |                 |   |
| 5. สาขาเทคโนโลยีการเกษตร               | ผ่าน            | 1.65                                      |

## การคำนวณ

$$\frac{10.47}{5} = 2.094$$

## การประเมินตนเอง

| เป้าหมาย         | ผลการดำเนินงาน | คะแนนการประเมินตนเอง |
|------------------|----------------|----------------------|
| 3.51 คะแนน       | 2.104 คะแนน    | 2.104 คะแนน          |
| ผลการตรวจประเมิน | 2.104 คะแนน    | 2.104 คะแนน          |

| หลักฐานอ้างอิง: |   |
|-----------------|---|
| หมายเลขเอกสาร   | ชื่อเอกสาร  |
| 1.1-1.1         | รายงานผลการประเมินคุณภาพการศึกษาภายใน สาขาเทคโนโลยีการเกษตร               |
| 1.1-1.2         | รายงานผลการประเมินคุณภาพการศึกษาภายใน สาขาเทคโนโลยีการเพาะเลี้ยงสัตว์น้ำ  |
| 1.1-1.3         | รายงานผลการประเมินคุณภาพการศึกษาภายใน สาขาวิทยาศาสตร์และเทคโนโลยีการอาหาร |
| 1.1-1.4         | รายงานผลการประเมินคุณภาพการศึกษาภายใน สาขาเกษตรศาสตร์                     |
| 1.1-1.5         | รายงานผลการประเมินคุณภาพการศึกษาภายใน สาขาเทคโนโลยีการเกษตร (มหาบัณฑิต)   |

ตัวบ่งชี้ที่ 1.2 อาจารย์ประจำคณะที่มีคุณวุฒิปริญญาเอก  
ชนิดของตัวบ่งชี้ ปัจจัยนำเข้า

### เกณฑ์การประเมิน

โดยการแปลงค่าร้อยละของอาจารย์ประจำคณะที่มีคุณวุฒิปริญญาเอกเป็นคะแนนระหว่าง 0 – 5

#### เกณฑ์เฉพาะสถาบันกลุ่ม ข และ ค2

ค่าร้อยละของอาจารย์ประจำคณะที่มีคุณวุฒิปริญญาเอกที่กำหนดให้เป็นคะแนนเต็ม 5 = ร้อยละ 40 ขึ้นไป

### สูตรการคำนวณ

1. คำนวณค่าร้อยละของอาจารย์ประจำคณะที่มีคุณวุฒิปริญญาเอก ตามสูตร

$$\frac{\text{จำนวนอาจารย์ประจำคณะที่มีคุณวุฒิปริญญาเอก}}{\text{จำนวนอาจารย์ประจำคณะทั้งหมด}} \times 100$$

2. แปลงค่าร้อยละที่คำนวณได้ในข้อ 1 เทียบกับคะแนนเต็ม 5

$$\text{คะแนนที่ได้} = \frac{\text{ร้อยละของอาจารย์ประจำคณะที่มีคุณวุฒิปริญญาเอก}}{\text{ร้อยละของอาจารย์ประจำคณะที่มีคุณวุฒิปริญญาเอกที่กำหนดให้เป็นคะแนนเต็ม 5}} \times 5$$

### ผลการดำเนินงาน

ในรอบปีการศึกษา 2557 คณะเทคโนโลยีการเกษตร มีอาจารย์ประจำทั้งหมด รวมทั้งที่ปฏิบัติงานจริง และลาศึกษาต่อ จำนวน 27 คน ในจำนวนนี้เป็นผู้ที่มีคุณวุฒิปริญญาเอก จำนวน 15 คน คิดเป็นร้อยละ 55.56 ซึ่งทางมหาวิทยาลัยเป็นมหาวิทยาลัยกลุ่ม ข ค่าร้อยละของอาจารย์ประจำที่มีคุณวุฒิปริญญาเอกที่กำหนดให้เป็นคะแนนเต็ม 5 เท่ากับร้อยละ 40 ขึ้นไป ดังนั้นเมื่อคำนวณ ค่าร้อยละของอาจารย์คุณวุฒิปริญญาเอก เท่ากับ 5 คะแนน

| ข้อมูลพื้นฐาน  | จำนวน |
|--|-------|
| จำนวนอาจารย์ประจำทั้งหมด รวมทั้งที่ปฏิบัติงานจริงและลาศึกษาต่อ | 27    |
| จำนวนอาจารย์ประจำทั้งหมดที่มีคุณวุฒิปริญญาเอก                  | 15    |

## การคำนวณ

1. คำนวณค่าร้อยละของอาจารย์ประจำคณะที่มีวุฒิปริญญาเอก ตามสูตร

$$\frac{15}{27} \times 100 = \text{ร้อยละ } 55.56$$

2. แปลงค่าร้อยละที่คำนวณได้ในข้อ 1 เทียบกับคะแนนเต็ม 5

$$\frac{55.56}{40} \times 5 = 5 \text{ คะแนน}$$

## การประเมินตนเอง

| เป้าหมาย         | ผลการดำเนินงาน | คะแนนการประเมินตนเอง |
|------------------|----------------|----------------------|
| ร้อยละ 24        | ร้อยละ 55.56   | 5 คะแนน              |
| ผลการตรวจประเมิน | ร้อยละ 55.56   | 5 คะแนน              |

## หลักฐานอ้างอิง:

| หมายเลขเอกสาร | ชื่อเอกสาร                              |
|---------------|---|
| 1.2-1.1       | รายงานจำนวนอาจารย์ ประจำปีการศึกษา 2557 |
|               |   |

ตัวบ่งชี้ที่ 1.3 อาจารย์ประจำคณะที่ดำรงตำแหน่งทางวิชาการ  
ชนิดของตัวบ่งชี้ ปัจจัยนำเข้า

#### เกณฑ์การประเมิน

แปลงค่าร้อยละของอาจารย์ประจำคณะที่ดำรงตำแหน่งทางวิชาการเป็นคะแนนระหว่าง 0 – 5

#### เกณฑ์เฉพาะสถาบันกลุ่ม ข และ ค2

ค่าร้อยละของอาจารย์ประจำคณะที่ดำรงตำแหน่งผู้ช่วยศาสตราจารย์ รองศาสตราจารย์ และ ศาสตราจารย์รวมกัน ที่กำหนดให้เป็นคะแนนเต็ม 5 = ร้อยละ 60 ขึ้นไป

#### สูตรการคำนวณ

- คำนวณค่าร้อยละของอาจารย์ประจำหลักสูตรที่ดำรงตำแหน่งทางวิชาการ ตามสูตร
 
$$\frac{\text{จำนวนอาจารย์ประจำคณะที่ดำรงตำแหน่งทางวิชาการ}}{\text{จำนวนอาจารย์ประจำคณะทั้งหมด}} \times 100$$
- แปลงค่าร้อยละที่คำนวณได้ในข้อ 1 เทียบกับคะแนนเต็ม 5
 
$$\text{คะแนนที่ได้} = \frac{\text{ร้อยละของอาจารย์ประจำคณะที่ดำรงตำแหน่งทางวิชาการ}}{\text{ร้อยละของอาจารย์ประจำคณะที่ดำรงตำแหน่งทางวิชาการที่กำหนดให้ เป็นคะแนนเต็ม 5}} \times 5$$

#### ผลการดำเนินงาน :

ในรอบปีการศึกษา 2557 คณะเทคโนโลยีการเกษตร มีอาจารย์ประจำทั้งหมด รวมทั้งที่ปฏิบัติงานจริง และลาศึกษาต่อ จำนวน 27 คน มีอาจารย์ที่ดำรงตำแหน่งทางวิชาการ 10 คน แบ่งออกเป็น ผู้ช่วยศาสตราจารย์ 7 คน รองศาสตราจารย์ 3 คน คิดเป็นร้อยละ 37.04 ซึ่งทางมหาวิทยาลัยเลือกเป็นกลุ่ม ข ค่าร้อยละของอาจารย์ประจำสถาบันที่มีตำแหน่งทางวิชาการที่กำหนดให้เป็นคะแนนเต็ม 5 เท่ากับร้อยละ 60 ขึ้นไป ดังนั้นเมื่อคำนวณค่าร้อยละของอาจารย์ที่มีตำแหน่งทางวิชาการ เท่ากับ 3.09 คะแนน

| ข้อมูลพื้นฐาน  | จำนวน |
|--|-------|
| จำนวนอาจารย์ประจำทั้งหมด รวมทั้งที่ปฏิบัติงานจริงและลาศึกษาต่อ | 27    |
| จำนวนอาจารย์ประจำทั้งหมดที่ดำรงตำแหน่งอาจารย์                  | 17    |
| จำนวนอาจารย์ประจำทั้งหมดที่ดำรงตำแหน่งผู้ช่วยศาสตราจารย์       | 7     |
| จำนวนอาจารย์ประจำทั้งหมดที่ดำรงตำแหน่งรองศาสตราจารย์           | 3     |
| จำนวนอาจารย์ประจำทั้งหมดที่ดำรงตำแหน่งศาสตราจารย์              | -     |
| จำนวนอาจารย์ประจำทั้งหมดที่ดำรงตำแหน่งทางวิชาการ               | 10    |



## การคำนวณ

1. คำนวณค่าร้อยละของอาจารย์ประจำคณะที่มีตำแหน่งทางวิชาการ ตามสูตร

$$\frac{10}{27} \times 100 = \text{ร้อยละ } 37.04$$

2. แปลงค่าร้อยละที่คำนวณได้ในข้อ 1 เทียบกับคะแนนเต็ม 5

$$\frac{37.04}{60} \times 5 = 3.09 \text{ คะแนน}$$

## การประเมินตนเอง

| เป้าหมาย         | ผลการดำเนินงาน | คะแนนการประเมินตนเอง |
|------------------|----------------|----------------------|
| ร้อยละ 36        | ร้อยละ 37.04   | 3.09 คะแนน           |
| ผลการตรวจประเมิน | ร้อยละ 37.04   | 3.09 คะแนน           |

| หลักฐานอ้างอิง: |   |
|-----------------|---|
| หมายเลขเอกสาร   | ชื่อเอกสาร  |
| 1.3-1.1         | รายงานจำนวนอาจารย์ ประจำปีการศึกษา 2557 (หลักฐานเดียวกับ 1.2-1.1) |
|                 |   |

## ตัวบ่งชี้ที่ 1.4 จำนวนนักศึกษาเต็มเวลาเทียบเท่าต่อจำนวนอาจารย์ประจำ ชนิดของตัวบ่งชี้ ปัจจัยนำเข้า

### เกณฑ์การประเมิน

คำนวณหาค่าความแตกต่างระหว่างจำนวนนักศึกษาเต็มเวลาต่ออาจารย์ประจำกับเกณฑ์มาตรฐาน และนำมาเทียบกับค่าความต่างทั้งด้านสูงกว่าหรือต่ำกว่าที่กำหนดเป็นคะแนน 0 และ 5 คะแนน และใช้การเทียบบัญญัติไตรยางศ์ดังนี้

ค่าความแตกต่างทั้งด้านสูงกว่าหรือต่ำกว่าเกณฑ์มาตรฐานไม่เกินร้อยละ 10 กำหนดเป็นคะแนน 5

ค่าความแตกต่างทั้งด้านสูงกว่าหรือต่ำกว่าเกณฑ์มาตรฐานตั้งแต่ร้อยละ 20 กำหนดเป็นคะแนน 0

ค่าความแตกต่างทั้งด้านสูงกว่าหรือต่ำกว่าเกณฑ์มาตรฐานตั้งแต่ร้อยละ 10.01 และไม่เกินร้อยละ 20 ให้นำมาเทียบบัญญัติไตรยางศ์ตามสูตรเพื่อเป็นคะแนนของหลักสูตรนั้นๆ

### สูตรการคำนวณจำนวนนักศึกษาเต็มเวลาเทียบเท่า

1. คำนวณค่าหน่วยกิตนักศึกษา (Student Credit Hours : SCH) ซึ่งก็คือผลรวมของผลคูณระหว่างจำนวนนักศึกษาที่ลงทะเบียนเรียนกับจำนวนหน่วยกิตแต่ละรายวิชาที่เปิดสอนทุกรายวิชาตลอดปีการศึกษารวบรวมหลังจากนักศึกษาลงทะเบียนแล้วเสร็จ (หมดกำหนดเวลาการเพิ่ม - ถอน) โดยมีสูตรการคำนวณ ดังนี้

$$SCH = \sum n_i c_i$$

เมื่อ  $n_i$  = จำนวนนักศึกษาที่ลงทะเบียนในวิชาที่  $i$   
 $c_i$  = จำนวนหน่วยกิตของวิชาที่  $i$

2. คำนวณค่า FTES โดยใช้สูตรคำนวณ ดังนี้ จำนวนนักศึกษาเต็มเวลาเทียบเท่าต่อปี (FTES) =

$$\frac{\text{Student Credit Hours (SCH) ทั้งปี}}{\text{จำนวนหน่วยกิตต่อปีการศึกษาตามเกณฑ์มาตรฐานการลงทะเบียนในระดับปริญญาตรี}}$$

### สัดส่วนจำนวนนักศึกษาเต็มเวลาต่ออาจารย์ประจำแยกตามกลุ่มสาขา

| กลุ่มสาขา  | สัดส่วนจำนวนนักศึกษาเต็มเวลาต่ออาจารย์ประจำ |
|--|---|
| 1. วิทยาศาสตร์สุขภาพ   | 8:1   |
| 2. วิทยาศาสตร์กายภาพ   | 20:1  |
| 3. วิศวกรรมศาสตร์  | 20:1  |
| 4. สถาปัตยกรรมศาสตร์และการผังเมือง                                     | 8:1   |
| 5. เกษตร ป่าไม้และประมง  | 20:1  |
| 6. บริหารธุรกิจ พาณิชยศาสตร์ บัญชี การจัดการ การท่องเที่ยว เศรษฐศาสตร์ | 25:1  |
| 7. นิติศาสตร์  | 50:1  |
| 8. ครุศาสตร์/ศึกษาศาสตร์   | 30:1  |
| 9. ศิลปกรรมศาสตร์ วิศวกรรมศิลป์และประยุกต์ศิลป์                        | 8:1   |
| 10. สังคมศาสตร์/มนุษยศาสตร์  | 25:1  |

### สูตรการคำนวณ

- คำนวณหาค่าความแตกต่างจากเกณฑ์มาตรฐานและนำมาคิดเป็นค่าร้อยละ ตามสูตร  

$$\frac{\text{สัดส่วนจำนวนนักศึกษาเต็มเวลาที่เป็นจริง} - \text{สัดส่วนจำนวนนักศึกษาเต็มเวลาตามเกณฑ์มาตรฐาน}}{\text{สัดส่วนจำนวนนักศึกษาเต็มเวลาตามเกณฑ์มาตรฐาน}} \times 100$$
- นำค่าร้อยละจากข้อ 1 มาคำนวณคะแนนดังนี้
  - ค่าร้อยละไม่เกินร้อยละ 10 คิดเป็น 5 คะแนน
  - ค่าร้อยละเกินร้อยละ 20 คิดเป็น 0 คะแนน
  - ค่าร้อยละตั้งแต่ 10.01 และไม่เกินร้อยละ 20ให้นำมาคิดคะแนนดังนี้

$$\text{คะแนนที่ได้} = \frac{(20 - \text{ค่าร้อยละที่คำนวณได้จากข้อ 1})}{10} \times 5$$

### ผลการดำเนินงาน

ในรอบปีการศึกษา 2557 คณะเทคโนโลยีการเกษตร มีอาจารย์ประจำทั้งหมด 27 คน ปฏิบัติงานจริง 25 คน และลาศึกษาต่อ จำนวน 2 คน

| ข้อมูลพื้นฐาน   | จำนวน  |
|---|--------|
| จำนวนนักศึกษาทั้งหมด                                      | 323    |
| จำนวนนักศึกษาเต็มเวลาเทียบเท่า                            | 166.14 |
| จำนวนอาจารย์ประจำที่ปฏิบัติงานจริง                        | 25     |
| สัดส่วนจำนวนนักศึกษาเต็มเวลาเทียบเท่าต่อจำนวนอาจารย์ประจำ | 6.65   |
| สัดส่วนจำนวนนักศึกษาเต็มเวลาตามเกณฑ์มาตรฐาน               | 20     |

### การคำนวณ

- คำนวณหาค่าความแตกต่างจากเกณฑ์มาตรฐานและนำมาคิดเป็นค่าร้อยละ ตามสูตร  

$$\frac{6.65 - 20}{20} \times 100 = \text{ร้อยละ } -66.75$$

### การประเมินตนเอง

| เป้าหมาย         | ผลการดำเนินงาน | คะแนนการประเมินตนเอง |
|------------------|----------------|----------------------|
| 4 คะแนน          | 0 คะแนน        | 0 คะแนน              |
| ผลการตรวจประเมิน | 0 คะแนน        | 0 คะแนน              |

| หลักฐานอ้างอิง: |                                 |
|-----------------|---------------------------------|
| หมายเลขเอกสาร   | ชื่อเอกสาร                      |
| 1.4-1.1         | ข้อมูล ค่า FTES ปีการศึกษา 2557 |

ตัวบ่งชี้ที่ 1.5                      การบริการนักศึกษาระดับปริญญาตรี  
 ชนิดของตัวบ่งชี้                กระบวนการ  
 เกณฑ์การประเมิน

| คะแนน 1                 | คะแนน 2                 | คะแนน 3                   | คะแนน 4                 | คะแนน 5                 |
|-------------------------|-------------------------|---------------------------|-------------------------|-------------------------|
| มีการดำเนินการ<br>1 ข้อ | มีการดำเนินการ<br>2 ข้อ | มีการดำเนินการ<br>3-4 ข้อ | มีการดำเนินการ<br>5 ข้อ | มีการดำเนินการ<br>6 ข้อ |

ผลการดำเนินงาน :

ในรอบปีการศึกษา 2557 คณะเทคโนโลยีการเกษตร ได้ดำเนินการบริการนักศึกษาระดับปริญญาตรี ตามเกณฑ์มาตรฐาน สกอ. ดังนี้

| ตน                                  | กก                                  | เกณฑ์การประเมิน  | ผลดำเนินงาน  | หลักฐาน  |
|-------------------------------------|-------------------------------------|--|--|--|
| <input checked="" type="checkbox"/> | <input checked="" type="checkbox"/> | 1. จัดบริการให้คำปรึกษาทางวิชาการ และการใช้ชีวิตแก่นักศึกษาในคณะ | คณะเทคโนโลยีการเกษตรมีการจัดบริการให้คำปรึกษาทางวิชาการ และการใช้ชีวิตแก่นักศึกษา โดยมีการจัด Home Room ให้นักศึกษา พบอาจารย์ที่ปรึกษา (1.5-1.1) ทั้งภาคการศึกษาที่ 1/2557 ประกอบด้วย ข้อมูลส่วนบุคคล แผนการเรียน การลงทะเบียน ระเบียบ/ข้อบังคับ การเข้าร่วมกิจกรรม ฯลฯ (1.5-1.2, 1.5-1.3) และภาคการศึกษาที่ 2/2557 ประกอบด้วย รายงานผลการศึกษ การลงทะเบียน การร่วมกิจกรรม ปัญหาการเรียน ฯลฯ (1.5-1.4, 1.5-1.5) อีกทั้งอาจารย์ที่ปรึกษาได้ให้คำปรึกษาทางวิชาการและ การใช้ชีวิตแก่นักศึกษา นอกเหนือจากการ Home Room (1.5-1.6) และอาจารย์ที่ปรึกษาได้ เข้ารับการอบรมบทบาทหน้าที่ของ อาจารย์ที่ปรึกษา (1.5-1.7) | 1.5-1.1 คำสั่ง ที่ 072/2557 เรื่อง แต่งตั้งอาจารย์ที่ปรึกษาฯประจำปีการศึกษา 2557<br>1.5-1.2 แผนการให้คำแนะนำในการ Home Room ภาคการศึกษา ที่ 1/2557<br>1.5-1.3 เพิ่ม Home Room ภาคการศึกษา ที่ 1/2557<br>1.5-1.4 แผนการให้คำแนะนำในการ Home Room ภาคการศึกษา ที่ 2/2557<br>1.5-1.5 เพิ่ม Home Room ภาคการศึกษา ที่ 2/2557<br>1.5-1.6 บันทึกการให้คำปรึกษาทางวิชาการและ การใช้ชีวิตแก่นักศึกษา<br>1.5-1.7 คำสั่งมหาวิทยาลัย ที่ 1355/2557 เรื่อง ให้ข้าราชการและบุคลากรไปราชการ เพื่อร่วมโครงการสำนักแห่งหน้าที่ที่รับผิดชอบ “อาจารย์ที่ปรึกษา” ประจำปีการศึกษา 2557 |

| ตน | กก | เกณฑ์การประเมิน   | ผลดำเนินงาน  | หลักฐาน   |
|----|----|---|--|---|
| ☑  | ☑  | 2. มีการให้ข้อมูลของหน่วยงานที่ให้บริการกิจกรรมพิเศษนอกหลักสูตร แหล่งงานทั้งเต็มเวลาและนอกเวลาแก่นักศึกษา | <p>คณะเทคโนโลยีการเกษตรมีการให้ข้อมูลที่เป็นประโยชน์แก่นักศึกษา ผ่านทางช่องทางต่าง ๆ ตลอดปีการศึกษา ดังนี้</p> <p>1) เว็บไซต์คณะ เช่น แหล่งประกาศรับสมัครงาน เทคนิคการหางาน การเขียนจดหมายสมัครงาน เป็นต้น (1.5-2.1)</p> <p>2) Facebook “สมาคม คนเกษตรรำไพ” เช่น ประกาศรับสมัครงาน แหล่งบทความการเตรียมพร้อมสำหรับนักศึกษาจบใหม่ การเตรียมตัวสมัครงาน ความสำคัญของการฝึกประสบการณ์วิชาชีพภายนอกและภายใน การสอบบรรจุราชการ ประกวดแข่งขันชิงเงินรางวัล/ทุนการศึกษา เป็นต้น (1.5-2.2)</p> <p>3) บอร์ดประชาสัมพันธ์ เช่น ประกาศรับสมัครงานเต็มเวลา/พาร์ทไทม์ ประชุมวิชาการ เป็นต้น</p> | <p>1.5-2.1 Print out เพจลิงค์ที่น่าสนใจ จากเว็บไซต์คณะฯ</p> <p>1.5-2.2 Print out Facebook “สมาคม คนเกษตรรำไพ”</p> <p>1.5-2.3 ภาพถ่ายบอร์ดประชาสัมพันธ์ข่าวสารสำหรับนักศึกษา</p> |
| ☑  | ☑  | 3. จัดกิจกรรมเตรียมความพร้อมเพื่อการทำงานเมื่อสำเร็จการศึกษาแก่นักศึกษา                                   | <p>คณะเทคโนโลยีการเกษตรเตรียมความพร้อมเพื่อการทำงานเมื่อสำเร็จการศึกษาให้นักศึกษาชั้นปีที่ 4 ในโครงการปัจฉิมนิเทศ วันที่ 15 พฤษภาคม 2558 โดยเตรียมความพร้อมให้กับนักศึกษาในหัวข้อต่างๆ ได้แก่ การจัดการสวนผลไม้อย่างมืออาชีพ การตลาดและการแปรรูปผลผลิตทางการเกษตร การเตรียมความพร้อมเข้าสู่ตลาดแรงงาน การแชร์ประสบการณ์การทำงานในหน่วยงานราชการหน่วยงานเอกชน และการศึกษาต่อระดับปริญญาโท โดยนักศึกษาได้เตรียมความพร้อมในการสมัครงาน การสัมภาษณ์งาน และการทำงานใน</p>   | <p>1.5-3.1 รายงานผลการดำเนินโครงการปัจฉิมนิเทศ ประจำปีการศึกษา 2557</p>   |

| ตน | กก | เกณฑ์การประเมิน  | ผลดำเนินงาน   | หลักฐาน   |
|----|----|--|---|---|
|    |    |  | <p>วิชาชีพ นอกจากนี้ยังได้กรอกใบขึ้นทะเบียนงานจากหน่วยงานจัดหางานจังหวัดจันทบุรี โดยผู้เข้าร่วมโครงการมีความพึงพอใจในโครงการเฉลี่ยร้อยละ 91 (1.5-3.1)</p>   |   |
| ✓  | ✓  | <p>4. ประเมินคุณภาพของการจัดกิจกรรมและการจัดบริการในข้อ 1-3 ทุกข้อไม่ต่ำกว่า 3.51 จากคะแนนเต็ม 5</p>   | <p>ผลการประเมินคุณภาพการจัดกิจกรรมและบริการ ประจำปีการศึกษา 2557 3 ด้าน ประกอบด้วย</p> <ol style="list-style-type: none"> <li>1) การจัดบริการให้คำปรึกษาทางวิชาการ และการใช้ชีวิตแก่นักศึกษาในคณะ ได้ความพึงพอใจเฉลี่ย 3.97คะแนน</li> <li>2) มีการให้ข้อมูลของหน่วยงานที่ให้บริการ กิจกรรมพิเศษนอกหลักสูตร แหล่งงานทั้งเต็มเวลาและนอกเวลา ได้ความพึงพอใจเฉลี่ย 3.78 คะแนน</li> <li>3) จัดกิจกรรมเตรียมความพร้อมเพื่อการทำงานเมื่อสำเร็จการศึกษา ได้ความพึงพอใจเฉลี่ย 3.81 คะแนน</li> </ol> <p>ซึ่งผลประเมินทั้ง 3 ด้านได้รับคะแนนความพึงพอใจไม่ต่ำกว่า 3.51 จากจากคะแนนเต็ม 5</p> | <p>1.5-4.1 ผลประเมินความพึงพอใจการบริการของคณะเทคโนโลยีการเกษตร ประจำปีการศึกษา 2557</p>  |
| ✓  | ✗  | <p>5. นำผลการประเมินจากข้อ 4 มาปรับปรุงพัฒนาการให้บริการและการให้ข้อมูลเพื่อส่งเสริมผลการประเมินสูงขึ้นหรือเป็นไปตามความคาดหวังของนักศึกษา</p> | <p>มีการนำผลประเมินการจัดกิจกรรมและบริการ ประจำปีการศึกษา 2557 เข้าที่ประชุมคณะกรรมการบริหาร (1.5-5.1) เพื่อพิจารณากำหนดแนวทางการปรับปรุงพัฒนาการให้บริการและการให้ข้อมูลสำหรับปีการศึกษา 2558</p>  | <p>1.5-5.1 รายงานการประชุมคณะกรรมการบริหารคณะในวาระพิจารณาผลประเมินการจัดกิจกรรมและการบริการ ประจำปีการศึกษา 2557 เพื่อนำผลคะแนนความพึงพอใจของนักศึกษาสู่กระบวนการปรับปรุงพัฒนาการให้บริการและการให้ข้อมูลสำหรับปีการศึกษา 2558</p> |

| ตน | กก | เกณฑ์การประเมิน   | ผลดำเนินงาน  | หลักฐาน  |
|----|----|---|--|--|
| ☑  | ☑  | 6. ให้ข้อมูลและความรู้ที่เป็นประโยชน์ในการประกอบอาชีพแก่ศิษย์เก่า | <p>คณะเทคโนโลยีการเกษตรมีการให้ข้อมูลที่ เป็นประโยชน์แก่ศิษย์เก่า ผ่านช่องทางต่าง ๆ ดังนี้</p> <p>1) เว็บไซต์คณะ เช่น แหล่งประกาศรับสมัครงาน เทคนิคการหางาน การเขียนจดหมายสมัครงาน เป็นต้น (1.5-6.1)</p> <p>2) Facebook “สมาคม คนเกษตรรำไพ” เช่น ประกาศรับสมัครงาน แหล่งบทความการเตรียมพร้อมสำหรับนักศึกษาจบใหม่ การเตรียมตัวสมัครงาน ความสำคัญของการฝึกประสบการณ์วิชาชีพภายนอกและภายใน การสอบบรรจุราชการ ประกวดแข่งขันชิงเงินรางวัล/ทุนการศึกษา เป็นต้น (1.5-6.2)</p> <p>3) มีกิจกรรมที่ให้ข้อมูลอันเป็นประโยชน์ต่อศิษย์เก่า ในงานวันสมเด็จพระนางเจ้ารำไพพรรณี 110 ปี วันที่ 19-21 ธันวาคม 2557 (1.5-6.3)</p> | <p>1.5-6.1 Print out เพจลิงค์ที่น่าสนใจ จากเว็บไซต์คณะฯ (หลักฐานเดียวกับ 1.5-2.1)</p> <p>1.5-6.2 Print out Facebook “สมาคม คนเกษตรรำไพ” (หลักฐานเดียวกับ 1.5-2.2)</p> <p>1.5-6.3 สรุปลผลการจัดนิทรรศการทางวิชาการในงานวันสมเด็จพระนางเจ้ารำไพพรรณี ครบ 110 ปี (หลักฐานเดียวกับ 2.1-2.11)</p> |

## การประเมินตนเอง

| เป้าหมาย         | ผลการดำเนินงาน | คะแนนการประเมินตนเอง |
|------------------|----------------|----------------------|
| 5 ข้อ            | 6 ข้อ          | 5 คะแนน              |
| ผลการตรวจประเมิน | 5 ข้อ          | 4 คะแนน              |

ตัวบ่งชี้ที่ 1.6  
ชนิดของตัวบ่งชี้

กิจกรรมนักศึกษาาระดับปริญญาตรี  
กระบวนการ

เกณฑ์การประเมิน

| คะแนน 1                 | คะแนน 2                 | คะแนน 3                   | คะแนน 4                 | คะแนน 5                 |
|-------------------------|-------------------------|---------------------------|-------------------------|-------------------------|
| มีการดำเนินการ<br>1 ข้อ | มีการดำเนินการ<br>2 ข้อ | มีการดำเนินการ<br>3-4 ข้อ | มีการดำเนินการ<br>5 ข้อ | มีการดำเนินการ<br>6 ข้อ |

ผลการดำเนินงาน

ในรอบปีการศึกษา 2557 คณะเทคโนโลยีการเกษตรได้ดำเนินกิจกรรมนักศึกษาาระดับปริญญาตรี ตามเกณฑ์มาตรฐาน สกอ. ดังนี้

| ตน                                  | กก                                  | เกณฑ์การประเมิน  | ผลดำเนินงาน  | หลักฐาน  |
|-------------------------------------|-------------------------------------|--|--|--|
| <input checked="" type="checkbox"/> | <input checked="" type="checkbox"/> | 1. จัดทำแผนการจัดกิจกรรมพัฒนานักศึกษาในภาพรวมของคณะโดยให้นักศึกษามีส่วนร่วมในการจัดทำแผนและการจัดกิจกรรม | คณะเทคโนโลยีการเกษตรมีการจัดทำแผนการจัดกิจกรรมพัฒนานักศึกษา ในภาพรวมของคณะ (1.6-1.1, 1.6-1.2) โดยคณะกรรมการพัฒนานักศึกษา ซึ่งประกอบด้วยรองคณบดีฝ่ายกิจการนักศึกษา คณาจารย์ นายกและรองนายกสโมสรนักศึกษา (1.6-1.3) และนำแผนการจัดกิจกรรมพัฒนานักศึกษาเข้าที่ประชุมคณะกรรมการประจำคณะเพื่อพิจารณาเห็นชอบ (1.6-1.4) การดำเนินกิจกรรมตามแผน ระหว่างปีการศึกษา คณะกรรมการพัฒนานักศึกษา กำหนดให้สโมสรนักศึกษาเทคโนโลยีการเกษตร (1.6-1.5) มีหน้าที่รับผิดชอบดังต่อไปนี้<br>1) ประสานงานและดูแลดำเนินกิจการนักศึกษา<br>2) งานอื่น ๆ ตามที่ได้รับมอบหมายจากทางคณะ<br>และให้สโมสรจัดทำและรับผิดชอบโครงการด้วยตนเอง (1.6-1.6) ภายใต้การกำกับดูแลของอาจารย์ | 1.6-1.1 แผนการจัดกิจกรรมพัฒนานักศึกษา ประจำปีการศึกษา 2557<br>1.6-1.2 รายงานการประชุมคณะกรรมการพัฒนานักศึกษา ครั้งที่ 1/2557<br>1.6-1.3 คำสั่ง ที่ 065/2557 เรื่อง แต่งตั้งคณะกรรมการพัฒนานักศึกษา<br>1.6-1.4 เอกสารประกอบการประชุมคณะกรรมการประจำคณะ ครั้งที่ 1/2558 วันพุธที่ 4 กุมภาพันธ์ 2558<br>1.6-1.5 คำสั่ง ที่ 058/2557 เรื่อง แต่งตั้งคณะกรรมการสโมสรนักศึกษาภาคปกติ คณะเทคโนโลยีการเกษตร ประจำปีการศึกษา 2557<br>1.6-1.6 ตัวอย่างโครงการ “พัฒนาบุคลิกภาพและเจตคติของนักศึกษา” |



| ตน | กก | เกณฑ์การประเมิน   | ผลดำเนินงาน   | หลักฐาน   |
|----|----|---|---|---|
| ✓  | ✓  | <p>2. ในแผนการจัดกิจกรรมพัฒนานักศึกษา ให้ดำเนินกิจกรรมที่ส่งเสริมคุณลักษณะบัณฑิตตามมาตรฐานผลการเรียนรู้ตามกรอบมาตรฐานคุณวุฒิแห่งชาติ 5 ประการ ให้ครบถ้วน ประกอบด้วย</p> <p>(1) คุณธรรม จริยธรรม</p> <p>(2) ความรู้</p> <p>(3) ทักษะทางปัญญา</p> <p>(4) ทักษะความสัมพันธ์ระหว่างบุคคลและความรับผิดชอบ</p> <p>(5) ทักษะการคิดวิเคราะห์เชิงตัวเลข การสื่อสารและการใช้เทคโนโลยีสารสนเทศ</p> | <p>มีแผนการจัดกิจกรรมพัฒนานักศึกษา ประจำปีการศึกษา 2557 ส่งเสริมคุณลักษณะบัณฑิตตามมาตรฐานผลการเรียนรู้ตามกรอบมาตรฐานคุณวุฒิแห่งชาติ ครบ ทั้ง 5 ด้าน (1.6-2.1) โดยมีรายละเอียดดังนี้</p> <p>(1) ด้านคุณธรรม จริยธรรม ประกอบด้วย โครงการพัฒนาบุคลิกภาพและเจตคติของนักศึกษา (1.6-2.2) โครงการรักประชาธิปไตย ร่วมใจเลือกนายก (1.6-2.3) โครงการแห่เทียนพรรษา (1.6-2.4) และโครงการสานสัมพันธ์น้องพี่เกษตรรำไพ (1.6-2.5)</p> <p>(2) ด้านความรู้ ประกอบด้วย โครงการปฐมนิเทศ (1.6-2.6) กิจกรรมสัมมนาวิชาการหลักสูตรปริญญาโท (1.6-2.7) โครงการปัจฉิมนิเทศ (1.6-2.8) และโครงการปลูกข้าววันแม่เก็บเกี่ยววันพ่อ (1.6-2.9)</p> <p>(3) ด้านทักษะทางปัญญา ประกอบด้วยโครงการปฐมนิเทศ (1.6-2.10) กิจกรรมสัมมนาวิชาการหลักสูตรปริญญาโท (1.6-2.11) โครงการปัจฉิมนิเทศ (1.6-2.12) และโครงการแห่เทียนพรรษา (1.6-2.13)</p> <p>(4) ด้านทักษะความสัมพันธ์ระหว่างบุคคลและความรับผิดชอบ ประกอบด้วย กิจกรรมกีฬาภายในมหาวิทยาลัย (1.6-2.14) กิจกรรมด้านบำเพ็ญประโยชน์หรือรักษาสีแกวดล้อม (1.6-2.15) โครงการพัฒนาบุคลิกภาพและเจตคติของนักศึกษา (1.6-2.16) โครงการรักประชาธิปไตยร่วมใจเลือกนายก (1.6-2.17) โครงการแห่เทียนพรรษา (1.6-2.18) โครงการปลูกข้าววันแม่ เก็บเกี่ยววันพ่อ (1.6-2.19) โครงการ</p> | <p>1.6-2.1 แผนการจัดกิจกรรมพัฒนานักศึกษา ประจำปีการศึกษา 2557 (หลักฐานเดียวกับ 1.6-1.1)</p> <p>1.6-2.2 โครงการพัฒนาบุคลิกภาพและเจตคติของนักศึกษา</p> <p>1.6-2.3 โครงการรักประชาธิปไตยร่วมใจเลือกนายก</p> <p>1.6-2.4 โครงการแห่เทียนพรรษา</p> <p>1.6-2.5 โครงการสานสัมพันธ์น้องพี่เกษตรรำไพ</p> <p>1.6-2.6 โครงการปฐมนิเทศ</p> <p>1.6-2.7 กิจกรรมสัมมนาวิชาการหลักสูตรปริญญาโท</p> <p>1.6-2.8 โครงการปัจฉิมนิเทศ</p> <p>1.6-2.9 โครงการปลูกข้าววันแม่เก็บเกี่ยววันพ่อ</p> <p>1.6-2.10 โครงการปฐมนิเทศ (หลักฐานเดียวกับ 1.6-2.6)</p> <p>1.6-2.11 กิจกรรมสัมมนาวิชาการหลักสูตรปริญญาโท (หลักฐานเดียวกับ 1.6-2.7)</p> <p>1.6-2.12 โครงการปัจฉิมนิเทศ (หลักฐานเดียวกับ 1.6-2.8)</p> <p>1.6-2.13 โครงการแห่เทียนพรรษา (หลักฐานเดียวกับ 1.6-2.4)</p> <p>1.6-2.14 กิจกรรมกีฬาภายในมหาวิทยาลัย</p> <p>1.6-2.15 กิจกรรมด้านบำเพ็ญประโยชน์หรือรักษาสีแกวดล้อม</p> <p>1.6-2.16 โครงการพัฒนา</p> |

| ตน | กก | เกณฑ์การประเมิน   | ผลดำเนินงาน   | หลักฐาน  |
|----|----|---|---|--|
|    |    |   | <p>แสดงความยินดีบัณฑิตคณะเทคโนโลยีการเกษตร (1.6-2.20) และโครงการสานสัมพันธ์น้องพี่เกษตรรำไพ (1.6-2.21)</p> <p>(5) ด้านทักษะการคิดวิเคราะห์เชิงตัวเลข การสื่อสารและการใช้เทคโนโลยีสารสนเทศ ได้แก่ โครงการปัจฉิมนิเทศ (1.6-2.22) เพื่อพัฒนาบัณฑิตตามอัตลักษณ์ "บัณฑิตยอมฉลาดจัดการ" และสร้างจรรยาบรรณในวิชาชีพ</p>  | <p>บุคลิกภาพและเจตคติของนักศึกษา (หลักฐานเดียวกับ 1.6-2.2)</p> <p>1.6-2.17 โครงการรักประชาธิปไตยร่วมใจเลือกนายก (หลักฐานเดียวกับ 1.6-2.3)</p> <p>1.6-2.18 โครงการแห่เทียนพรรษา (หลักฐานเดียวกับ 1.6-2.4)</p> <p>1.6-2.19 โครงการปลูกข้าววันแม่เก็บเกี่ยววันพ่อ (หลักฐานเดียวกับ 1.6-2.9)</p> <p>1.6-2.20 โครงการแสดงความยินดีกับบัณฑิต</p> <p>1.6-2.21 โครงการสานสัมพันธ์น้องพี่เกษตรรำไพ (หลักฐานเดียวกับ 1.6-2.5)</p> <p>1.6-2.22 โครงการปัจฉิมนิเทศ (หลักฐานเดียวกับ 1.6-2.8)</p> |
| ✓  | ✗  | 3. จัดกิจกรรมให้ความรู้และทักษะการประกันคุณภาพแก่นักศึกษา | <p>คณะเทคโนโลยีการเกษตร จัดกิจกรรมให้ความรู้และทักษะการประกันคุณภาพแก่นักศึกษาชั้นปีที่ 1 ใน โครงการปฐมนิเทศ ประจำปีการศึกษา 2557 วันที่ 13 สิงหาคม 2557 เพื่อให้นักศึกษาเข้าใจหลักการประกันคุณภาพ และสามารถนำไปประยุกต์ใช้ในการพัฒนาคุณภาพตนเองในชีวิตประจำวันได้</p> <p>และให้นายกสโมสรนักศึกษาคณะเทคโนโลยีการเกษตร เข้ารับการอบรมประกันคุณภาพ (1.6-3.2)</p> <p>มีนักศึกษาและอาจารย์ตัวแทนคณะ เข้าร่วมภาคีเครือข่ายประกันคุณภาพ (1.6-3.3)</p> | <p>1.6-3.1 รายงานผลการดำเนินโครงการปฐมนิเทศ ประจำปีการศึกษา 2557</p> <p>1.6-3.2 หลักฐานการอบรมด้านประกันคุณภาพของนายกสโมสรฯ</p> <p>1.6-3.3 เกียรติบัตรและเอกสารประกอบการเข้าร่วมโครงการ</p>  |

| ตน | กก | เกณฑ์การประเมิน  | ผลดำเนินงาน  | หลักฐาน  |
|----|----|--|--|--|
| ✓  | ✓  | 4. ทุกกิจกรรมที่ดำเนินการ มีการประเมินผลความสำเร็จตามวัตถุประสงค์ของกิจกรรมและนำผลการประเมินมาปรับปรุงการดำเนินงานครั้งต่อไป | <p>คณะเทคโนโลยีการเกษตรได้ดำเนินการตามแผนการจัดกิจกรรมพัฒนานักศึกษา ประจำปีการศึกษา 2557 (1.6-4.1) และมีการประเมินผลสำเร็จตามวัตถุประสงค์ของกิจกรรมต่างๆ ในแผน ดังนี้</p> <p>1) โครงการปฐมนิเทศนักศึกษา วันที่ 13 สิงหาคม 2557 ผู้ร่วมโครงการมีความพึงพอใจ ร้อยละ 85.78 จาก ค่าเป้าหมาย ร้อยละ 80 (1.6-4.2)</p> <p>2) โครงการพัฒนาบุคลิกภาพและเจตคติของนักศึกษา วันที่ 22 – 24 สิงหาคม 2557 ผู้ร่วมโครงการมีความพึงพอใจ ร้อยละ 87.42 จาก ค่าเป้าหมาย ร้อยละ 80 (1.6-4.3)</p> <p>3) โครงการ “ปลูกข้าววันแม่ เก็บเกี่ยววันพ่อ” วันที่ 16 สิงหาคม 2557 ผู้ร่วมโครงการมีความพึงพอใจ ร้อยละ 81.44 จาก ค่าเป้าหมาย ร้อยละ 80 (1.6-4.4)</p> <p>4) โครงการ “แห่เทียนพรรษา นักศึกษาเข้าหาท้องถิ่น คณะเทคโนโลยีการเกษตร” วันที่ 8-9 กรกฎาคม 2557 ผู้ร่วมโครงการมีความพึงพอใจ ร้อยละ 84.48 จาก ค่าเป้าหมาย ร้อยละ 80 (1.6-4.5)</p> <p>5) กิจกรรมแสดงความยินดีกับบัณฑิต วันที่ 2 สิงหาคม 2557 ผู้ร่วมโครงการมีความพึงพอใจ ร้อยละ 94.17 จาก ค่าเป้าหมาย ร้อยละ 80 (1.6-4.6)</p> <p>6) โครงการสานสัมพันธ์น้องพี่เกษตร รำไพ วันที่ 13 กันยายน 2557 ผู้ร่วมโครงการมีความพึงพอใจ ร้อยละ 86.40 จาก ค่าเป้าหมาย ร้อยละ 80 (1.6-4.7)</p> <p>7) โครงการปัจฉิมนิเทศ วันที่ 15 พฤษภาคม 2558 ผู้ร่วมโครงการมีความพึงพอใจ ร้อยละ 91 (1.6-4.8)</p> | <p>1.6-4.1 แผนการจัดกิจกรรมพัฒนานักศึกษา ประจำปีการศึกษา 2557 (หลักฐานเดียวกับ 1.6-1.1)</p> <p>1.6-4.2 รายงานสรุปผลการดำเนินโครงการปฐมนิเทศนักศึกษา ประจำปีการศึกษา 2557</p> <p>1.6-4.3 รายงานสรุปผลการดำเนินโครงการพัฒนาบุคลิกภาพและเจตคติของนักศึกษา</p> <p>1.6-4.4 รายงานสรุปผลการดำเนินโครงการ “ปลูกข้าววันแม่ เก็บเกี่ยววันพ่อ”</p> <p>1.6-4.5 รายงานสรุปผลการดำเนินโครงการ “แห่เทียนพรรษา นักศึกษาเข้าหาท้องถิ่น คณะเทคโนโลยีการเกษตร”</p> <p>1.6-4.6 รายงานสรุปผลการดำเนินกิจกรรมแสดงความยินดีกับบัณฑิต</p> <p>1.6-4.7 รายงานสรุปผลการดำเนินโครงการโครงการสานสัมพันธ์น้องพี่เกษตร รำไพ</p> <p>1.6-4.8 รายงานผลการดำเนินโครงการปัจฉิมนิเทศ</p> <p>1.6-4.9 รายงานการประชุมพัฒนานักศึกษาคั้งที่ 1/2558</p> |

| ตน                                  | กก                                  | เกณฑ์การประเมิน   | ผลดำเนินงาน   | หลักฐาน   |
|-------------------------------------|-------------------------------------|---|---|---|
|                                     |                                     |   | และมีการประชุมพิจารณานำผลประเมินมาปรับปรุงการดำเนินงานครั้งต่อไป (1.6-4.9)                                      |   |
| <input checked="" type="checkbox"/> | <input checked="" type="checkbox"/> | 5. ประเมินความสำเร็จตามวัตถุประสงค์ของแผนการจัดกิจกรรมพัฒนานักศึกษา       | มีการประชุมประเมินความสำเร็จของแผนพัฒนานักศึกษา ประจำปีการศึกษา 2557 (1.6-5.1, 1.6-5.2)                         | 1.6-5.1 รายงานผลการจัดกิจกรรมพัฒนานักศึกษา<br>1.6-5.2 รายงานการประชุมคณะกรรมการพัฒนานักศึกษา ครั้งที่ 1/2558            |
| <input checked="" type="checkbox"/> | <input checked="" type="checkbox"/> | 6. นำผลการประเมินไปปรับปรุงแผนหรือปรับปรุงการจัดกิจกรรมเพื่อพัฒนานักศึกษา | มีการนำผลประเมินความสำเร็จของแผนพัฒนานักศึกษา ประจำปีการศึกษา 2557 ไปปรับปรุงแผนการดำเนินงาน (1.6-6.1, 1.6-6.2) | 1.6-6.1 แผนการจัดกิจกรรมพัฒนานักศึกษา ปีการศึกษา 2558<br>1.6-6.2 รายงานการประชุมคณะกรรมการพัฒนานักศึกษา ครั้งที่ 1/2558 |

#### การประเมินตนเอง

| เป้าหมาย         | ผลการดำเนินงาน | คะแนนการประเมินตนเอง |
|------------------|----------------|----------------------|
| 5 ข้อ            | 6 ข้อ          | 5 คะแนน              |
| ผลการตรวจประเมิน | 3 ข้อ          | 3 คะแนน              |

#### รายงานผลการวิเคราะห์จุดเด่นและโอกาสในการพัฒนา องค์กรประกอบที่ 1

| จุดเด่น  |
|--|
| 1. คณะมีการจัดกิจกรรมนักศึกษา ที่เป็นไปตามแผนครบทุกด้านอย่างสม่ำเสมอ             |
| 2. มีการบริการนักศึกษาอย่างดี และทั่วถึง   |
| 3. จำนวนอาจารย์ผู้มีคุณวุฒิปริญญาเอกมีสูง  |
| โอกาสในการพัฒนา  |
| 1. คณะควรสนับสนุนให้อาจารย์เข้าสู่ตำแหน่งทางวิชาการ                              |
| 2. คณะควรเพิ่มวิชา GE และดึงนักศึกษามาเรียนให้มากขึ้น                            |
| 3. ควรปรับการเรียนการสอนให้นักศึกษาปี 1 และ ปี ได้เรียนในรายวิชาของคณะให้มากขึ้น |
| 4. ควรมีการสอนวิชาพื้นฐานเอง   |

องค์ประกอบที่ 2

การวิจัย

ตัวบ่งชี้ที่ 2.1

ระบบและกลไกการบริหารและพัฒนางานวิจัยหรืองานสร้างสรรค์

ชนิดของตัวบ่งชี้

กระบวนการ

## เกณฑ์การประเมิน

| คะแนน 1                 | คะแนน 2                 | คะแนน 3                   | คะแนน 4                 | คะแนน 5                 |
|-------------------------|-------------------------|---------------------------|-------------------------|-------------------------|
| มีการดำเนินการ<br>1 ข้อ | มีการดำเนินการ<br>2 ข้อ | มีการดำเนินการ<br>3-4 ข้อ | มีการดำเนินการ<br>5 ข้อ | มีการดำเนินการ<br>6 ข้อ |

## ผลการดำเนินงาน

ในรอบปีการศึกษา 2557 คณะเทคโนโลยีการเกษตรได้ดำเนินการพัฒนาระบบและกลไกการบริหารและพัฒนางานวิจัยหรืองานสร้างสรรค์ โดยมีผลการดำเนินงานตามเกณฑ์มาตรฐาน สกอ. ดังนี้

| ตน                                  | กก                                  | เกณฑ์การประเมิน   | ผลดำเนินงาน   | หลักฐาน  |
|-------------------------------------|-------------------------------------|---|---|--|
| <input checked="" type="checkbox"/> | <input checked="" type="checkbox"/> | 1. มีระบบสารสนเทศเพื่อการบริหารงานวิจัยที่สามารถนำไปใช้ประโยชน์ในการบริหารงานวิจัยหรืองานสร้างสรรค์   | มหาวิทยาลัยมีระบบศูนย์ข้อมูลเพื่อสนับสนุนการตัดสินใจสำหรับผู้บริหาร ซึ่งมีข้อมูลด้านการวิจัย ได้แก่<br>1) รายงานผลการวิจัยจำแนกรายปี (2.1-1.1)<br>2) รายงานผลงานวิจัยจำแนกตามงบประมาณแต่ละปี (2.1-1.2)<br>3) รายงานโครงการวิจัยที่ได้รับทุนสูงสุด (2.1-1.3)   | 2.1-1.1 Print Out รายงานผลการวิจัยจำแนกรายปี<br>2.1-1.2 Print Out รายงานผลการวิจัยจำแนกตามงบประมาณแต่ละปี<br>2.1-1.3 Print Out รายงานโครงการวิจัยที่ได้รับทุนสูงสุด  |
| <input checked="" type="checkbox"/> | <input checked="" type="checkbox"/> | 2. สนับสนุนพันธกิจด้านการวิจัยหรืองานสร้างสรรค์ในประเด็นต่อไปนี้<br>- ห้องปฏิบัติการวิจัยฯ หรือห้องปฏิบัติการงานสร้างสรรค์ หรือหน่วยวิจัยฯ หรือศูนย์เครื่องมือ หรือศูนย์ให้คำปรึกษาและสนับสนุนการวิจัยฯ<br>- ห้องสมุดหรือแหล่งค้นคว้าข้อมูลสนับสนุนการวิจัยฯ<br>- สิ่งอำนวยความสะดวกหรือการรักษาความปลอดภัยในการวิจัยฯ เช่น ระบบเทคโนโลยีสารสนเทศ ระบบรักษา | มหาวิทยาลัยและคณะสนับสนุนพันธกิจด้านการวิจัย ดังนี้<br>1) มีห้องปฏิบัติการวิจัยจำนวน 6 ห้อง แต่ละห้องมีการให้บริการ ดังนี้<br>1.1) ห้อง 22205 ด้านจุลชีววิทยา ประกอบด้วย<br>- กล้องสเตอริโอ ไมโครสโคป 2 กระบอกตา (Stereo Microscope)<br>- กล้องสเตอริโอ ไมโครสโคป 3 กระบอกตา (Stereo Microscope)<br>- กล้องจุลทรรศน์ 2 กระบอกตา (Microscope)<br>- กล้องจุลทรรศน์ 3 กระบอกตา (Microscope)<br>- ตู้อบลมร้อน (Hot air oven)<br>- ตู้ควบคุมอุณหภูมิ (Incubator) | 2.1-2.1 ภาพถ่าย ภายในห้องปฏิบัติการวิจัย 22205<br>2.1-2.2 ภาพถ่าย ภายในห้องปฏิบัติการวิจัย 22207<br>2.1-2.3 ภาพถ่าย ภายในห้องปฏิบัติการวิจัย 22209<br>2.1-2.4 ภาพถ่าย ภายในห้องปฏิบัติการวิจัย 22210<br>2.1-2.5 ภาพถ่าย ภายในห้องปฏิบัติการวิจัย 22211<br>2.1-2.6 ภาพถ่าย ภายในห้องปฏิบัติการวิจัย 22202 |

| ตน | กก | เกณฑ์การประเมิน   | ผลดำเนินงาน  | หลักฐาน   |
|----|----|---|--|---|
|    |    | <p>ความปลอดภัยในห้องปฏิบัติการวิจัย</p> <p>- กิจกรรมวิชาการที่ส่งเสริมงานวิจัยฯ เช่น การจัดประชุมวิชาการ การจัดแสดงงานสร้างสรรค์ การจัดให้มีศาสตราจารย์อาคันตุกะหรือศาสตราจารย์รับเชิญ (visiting professor)</p> | <p>- เครื่องฆ่าเชื้อโดยให้ความร้อน (Auto Clave)</p> <p>1.2) ห้อง 22209 ด้านจุลชีววิทยา ประกอบด้วย</p> <p>- เครื่องตีบผสมอาหาร (Stomacher)</p> <p>- เครื่องเหวี่ยงหนีศูนย์กลาง (Centrifuge)</p> <p>- ตู้เขี่ยเชื้อ (Lamina air flow)</p> <p>- ตู้อบลมร้อน (Hot air oven)</p> <p>- ตู้ควบคุมอุณหภูมิ (Incubator)</p> <p>- บ่มเพาะเชื้อแบบเขย่า (Shaking incubator)</p> <p>1.3) ห้อง 22207 ด้านเคมี ประกอบด้วย</p> <p>- เครื่องวัดความเป็นกรด-ด่าง (pH meter)</p> <p>- อ่างน้ำควบคุมอุณหภูมิ (water baths)</p> <p>- ตู้อบลมร้อน (Hot air oven)</p> <p>- โถดูดความชื้น (Desiccators)</p> <p>- ตู้ดูดไอกรดระเหย (Fume hood)</p> <p>- เครื่องกวนสารชนิดมีแม่เหล็กพร้อมให้ความร้อน (Hotplate Stirrer)</p> <p>- เครื่องทำน้ำกลั่น (GFL)</p> <p>1.4) ห้อง 22210 ด้านการวิเคราะห์ทางเคมี ประกอบด้วย</p> <p>- เครื่องหาค่าพลังงาน (Bomb calorimeter C 5003)</p> <p>- เครื่องวัดปริมาณธาตุ (ICP - OES)</p> <p>- เครื่องชั่งไฟฟ้าทศนิยม 4 ตำแหน่ง</p> <p>1.5) ห้อง 22211 ด้านการวิเคราะห์ทางเคมี ประกอบด้วย</p> <p>- เครื่องชั่งไฟฟ้าทศนิยม 4 ตำแหน่ง</p> <p>- เครื่องชั่งไฟฟ้าทศนิยม 3 ตำแหน่ง</p> <p>- เครื่องสกัดไขมัน (Soxhlet Extraction)</p> <p>- เตาเผาความร้อนสูง (Furnace)</p> <p>- เครื่องวัด pH พร้อมที่กวนสาร</p> <p>- เครื่องระเหยสุญญากาศ (Rotary evaporator)</p> | <p>2.1-2.7 ภาพการให้บริการของหอสมุดกลาง สำนักวิทยบริการฯ</p> <p>2.1-2.8 Print out การให้บริการสืบค้นทรัพยากรสารสนเทศ</p> <p>2.1-2.9 ภาพแสดงระบบการจัดการภายในห้องปฏิบัติการ</p> <p>2.1-2.10 รายงานการจัดกิจกรรมพบศาสตราจารย์รับเชิญ วันที่ 17 กรกฎาคม 2558 ในโครงการพัฒนาบุคลากรหลักสูตรวิทยาศาสตรมหาบัณฑิต</p> <p>2.1-2.11 สรุปผลการจัดนิทรรศการทางวิชาการในงานวันสมเด็จพระนางเจ้ารำไพพรรณี ครบ 110 ปี</p> |

| ตน | กก | เกณฑ์การประเมิน | ผลดำเนินงาน  | หลักฐาน |
|----|----|-----------------|--|---------|
|    |    |                 | <ul style="list-style-type: none"> <li>- เครื่องวิเคราะห์โปรตีน (Turbotherm Digestion Unit)</li> <li>- เครื่องเขย่าระบบโรตารี</li> <li>- เครื่องกลั่นไนโตรเจน (Distillation unit)</li> <li>- ตู้ดูดไอกรดระเหย (Fume hood)</li> </ul> <p>1.6) ห้อง 22202 ด้านการวิเคราะห์ทางเคมี ประกอบด้วย</p> <ul style="list-style-type: none"> <li>- เครื่องเขย่าสาร (Vortex)</li> <li>- เครื่องวัดการดูดกลืนแสง (Spectrophotometer)</li> </ul> <p>2) มีหอสมุดกลาง สำนักวิทยบริการฯ ที่มีพื้นที่บริการทั้งสิ้น 2,970 ตร.ม. มีที่นั่งค้นคว้าและอ่านหนังสือจำนวน 236 ที่นั่ง ให้บริการยืม-คืนหนังสือ วารสาร งานวิจัย และสื่อโสตทัศนวัสดุ เพื่อการค้นคว้า ข้อมูลสนับสนุนการวิจัย (2.1-2.7) มีบริการสืบค้นทรัพยากรสารสนเทศ (OPAC) และรวบรวมฐานข้อมูล E-Book จากแหล่งต่างๆ เพื่อความสะดวกในการสืบค้น เช่น ebrary, iG Library, Chula eBooks เป็นต้น (2.1-2.8)</p> <p>3) มีระบบการจัดการภายในห้องปฏิบัติ การวิจัยที่จำเป็น ดังนี้ มีระเบียบการใช้ห้องปฏิบัติการ วิธีการใช้เครื่องมือ ระบบสำรองไฟ และการจัดการขยะและสารเคมี (2.1-2.9)</p> <p>4) มีกิจกรรมวิชาการ พบ Professor Bernie Dell, the special lecture under title "Feeding The World - The Importance Of Micronutrients" Dated 16th July, 2015 At Green Hall 1 The Faculty of Agricultural Technology. RBRU. (2.1-2.10)</p> <p>5) มีการจัดนิทรรศการแสดงผลงานวิจัยและผลงานทางวิชาการในงานวันสมเด็จพระนางเจ้ารำไพพรรณี ครบ 110 ปี (2.1-2.11)</p> |         |

| ตน                                  | กก                                  | เกณฑ์การประเมิน  | ผลดำเนินงาน   | หลักฐาน   |
|-------------------------------------|-------------------------------------|--|---|---|
| <input type="checkbox"/>            | <input checked="" type="checkbox"/> | 3. จัดสรรงบประมาณของคณะ เพื่อเป็นทุนวิจัยหรืองานสร้างสรรค์   | <p>ในปีงบประมาณ 2558 คณะเทคโนโลยีการเกษตรจัดสรรงบประมาณด้านการวิจัย ดังนี้</p> <p>1) พัฒนาระบบและกลไกการบริหารงานวิจัย จำนวน 3,000 บาท (2.1-3.1)</p> <p>2) สำรวจความต้องการของชุมชนองค์กรภายนอก เพื่อสร้างโจทย์วิจัย 5,000 บาท (2.1-3.2)</p>  | <p>2.1-3.1 โครงการงบประมาณ “พัฒนาระบบและกลไกการบริหารงานวิจัย” ปีงบประมาณ 2558</p> <p>2.1-3.2 โครงการงบประมาณ “สำรวจความต้องการของชุมชน องค์กรภายนอก เพื่อสร้างโจทย์วิจัย” ปีงบประมาณ 2558</p>  |
| <input checked="" type="checkbox"/> | <input checked="" type="checkbox"/> | 4. จัดสรรงบประมาณเพื่อสนับสนุนการเผยแพร่ผลงานวิจัยหรืองานสร้างสรรค์ในการประชุมวิชาการหรือการตีพิมพ์ในวารสารระดับชาติหรือนานาชาติ     | <p>ในปีงบประมาณ 2558 คณะเทคโนโลยีการเกษตรจัดสรรงบประมาณเพื่อส่งเสริมให้นำงานวิจัยและงานสร้างสรรค์ตีพิมพ์ทั้งระดับชาติและนานาชาติ จำนวน 22,333 บาท (2.1-4.1)</p>   | <p>2.1-4.1 โครงการงบประมาณ “ส่งเสริมให้นำงานวิจัยและงานสร้างสรรค์ตีพิมพ์ทั้งระดับชาติและนานาชาติ” ปีงบประมาณ 2558</p>   |
| <input checked="" type="checkbox"/> | <input checked="" type="checkbox"/> | 5. มีการพัฒนาสมรรถนะอาจารย์และนักวิจัย มีการสร้างขวัญและกำลังใจ ตลอดจนยกย่องอาจารย์และนักวิจัยที่มีผลงานวิจัยหรืองานสร้างสรรค์ดีเด่น | <p>คณะเทคโนโลยีการเกษตรมีแผนการพัฒนาสมรรถนะอาจารย์ด้านการวิจัย (2.1-5.1) ได้แก่</p> <ul style="list-style-type: none"> <li>- การจัดการความรู้ด้านการวิจัย เรื่อง การสังเคราะห์งานวิจัย มีอาจารย์เข้าร่วมโครงการ จำนวน 22 คน (2.1-5.2)</li> <li>- การเข้าร่วมอบรมพัฒนาด้านการวิจัย เรื่อง การจัดการเครือข่ายเรียนรู้การวิจัยเพื่อพัฒนาชุมชนท้องถิ่น ร่วมกับสถาบันวิจัยและพัฒนา (2.1-5.3)</li> </ul> <p>มีการเสริมขวัญและกำลังใจ แก่ นักวิจัย เช่น แจกข้าวการนำเสนอผลงานวิจัย ของภายใต้หัวข้อ “มหัศจรรย์น้ำหนามแดง” ในการประชุมวิชาการและนำเสนอผลงานวิจัยระดับชาติและนานาชาติ “ราชภัฏวิจัยครั้งที่ 3” ระหว่างวันที่ 22-22 พฤษภาคม 2558 ณ มหาวิทยาลัยราชภัฏนครศรีธรรมราช ของอาจารย์กุลพร พุทธิมี ในที่ประชุมคณะ ครั้งที่ 2/2558 วันที่ 9 มิถุนายน 2558 (2.1-5.4)</p> | <p>2.1-5.1 แผนบริหารและพัฒนามุคกลาง 5 ปี พ.ศ. 2557-2561 ฉบับปรับปรุงปีงบประมาณ 2558</p> <p>2.1-5.2 รายงานผลการดำเนินโครงการจัดการความรู้ เรื่อง การสังเคราะห์งานวิจัย วันที่ 23 มิ.ย. 2558</p> <p>2.1-5.3 Print Out การเข้าร่วมอบรมพัฒนาด้านการวิจัย เรื่อง การจัดการเครือข่ายเรียนรู้การวิจัย เพื่อพัฒนาชุมชนท้องถิ่น</p> <p>2.1-5.4 รายงานการประชุมคณะเทคโนโลยีการเกษตร ครั้งที่ 2/2558</p> |



| ตน                                  | กก                                  | เกณฑ์การประเมิน  | ผลดำเนินงาน   | หลักฐาน  |
|-------------------------------------|-------------------------------------|--|---|--|
|                                     |                                     |  | ในปีการศึกษา 2557 ไม่มีผลงานวิจัยใดได้รับรางวัล   |  |
| <input checked="" type="checkbox"/> | <input checked="" type="checkbox"/> | 6. มีระบบและกลไกเพื่อช่วยในการคุ้มครองสิทธิของงานวิจัยหรืองานสร้างสรรค์ที่นำไปใช้ประโยชน์และดำเนินการตามระบบที่กำหนด | <p>คณะมีการจัดทำระบบและกลไกการคุ้มครองสิทธิของงานวิจัยที่นำไปใช้ประโยชน์ (2.1-6.1) ซึ่งจัดทำเมื่อวันที่ 8 กรกฎาคม 2558 โดยกำหนดขั้นตอนการดำเนินงานดังนี้</p> <ol style="list-style-type: none"> <li>1) คณะกรรมการบริหารงานวิจัยประชาสัมพันธ์การรับคุ้มครองสิทธิให้นักวิจัยรับทราบ</li> <li>2) นักวิจัยแจ้งความประสงค์ขอรับการคุ้มครองสิทธิ</li> <li>3) สถาบันวิจัยฯ ดำเนินการและประสานคุ้มครองสิทธิ ระหว่างนักวิจัยและพาณิชย์จังหวัด/กรมทรัพย์สินทางปัญญา</li> <li>4) คณะกรรมการบริหารงานวิจัย ประสัมพันธ์ผลงานที่ได้รับการคุ้มครองสิทธิ</li> <li>5) สถาบันวิจัยรับความจำนง จากผู้ที่ประสงค์นำงานวิจัยไปใช้ประโยชน์</li> <li>6) สถาบันวิจัยจัดทำข้อตกลงในการใช้สิทธิในผลงานวิจัย ร่วมกับผู้ที่แจ้งความจำนงใช้ประโยชน์</li> <li>7) นักวิจัยดำเนินการถ่ายทอดเทคโนโลยีให้กับผู้ที่ได้รับอนุญาตใช้ประโยชน์งานวิจัย</li> </ol> | 2.1-6.1 ระบบการคุ้มครองสิทธิงานวิจัยที่นำไปใช้ประโยชน์ |

## การประเมินตนเอง

| เป้าหมาย         | ผลการดำเนินงาน | คะแนนการประเมินตนเอง |
|------------------|----------------|----------------------|
| 5 ข้อ            | 5 ข้อ          | 4 คะแนน              |
| ผลการตรวจประเมิน | 5 ข้อ          | 4 คะแนน              |

ตัวบ่งชี้ที่ 2.2 เงินสนับสนุนงานวิจัยและงานสร้างสรรค์  
 ชนิดของตัวบ่งชี้ ปัจจัยนำเข้า  
 เกณฑ์การประเมิน

การแปลงจำนวนเงินต่อจำนวนอาจารย์ประจำและนักวิจัยประจำเป็นคะแนนระหว่าง 0 – 5

1. เกณฑ์เฉพาะคณะที่อยู่ในกลุ่ม ข และ ค2 จำแนกเป็น 3 กลุ่มสาขาวิชา

1.1 กลุ่มสาขาวิชาวิทยาศาสตร์และเทคโนโลยี

จำนวนเงินสนับสนุนงานวิจัยหรืองานสร้างสรรค์จากภายในและภายนอกสถาบันที่กำหนดให้เป็นคะแนนเต็ม 5 = 60,000 บาทขึ้นไปต่อคน

1.2 กลุ่มสาขาวิชาวิทยาศาสตร์สุขภาพ

จำนวนเงินสนับสนุนงานวิจัยหรืองานสร้างสรรค์จากภายในและภายนอกสถาบันที่กำหนดให้เป็นคะแนนเต็ม 5 = 50,000 บาทขึ้นไปต่อคน

1.3 กลุ่มสาขาวิชามนุษยศาสตร์และสังคมศาสตร์

จำนวนเงินสนับสนุนงานวิจัยหรืองานสร้างสรรค์จากภายในและภายนอกสถาบันที่กำหนดให้เป็นคะแนนเต็ม 5 = 25,000 บาทขึ้นไปต่อคน

#### สูตรการคำนวณ

1. คำนวณจำนวนเงินสนับสนุนงานวิจัยหรืองานสร้างสรรค์จากภายในและภายนอกสถาบันต่อจำนวนอาจารย์ประจำและนักวิจัย

$$\text{จำนวนเงินสนับสนุนงานวิจัย} = \frac{\text{จำนวนเงินสนับสนุนงานวิจัย} \text{ จากภายในและภายนอก}}{\text{จำนวนอาจารย์ประจำและนักวิจัย}}$$

2. แปลงจำนวนเงินที่คำนวณได้ในข้อ 1 เทียบกับคะแนนเต็ม 5

$$\text{คะแนนที่ได้} = \frac{\text{จำนวนเงินสนับสนุนงานวิจัย} \text{ จากภายในและภายนอก}}{\text{จำนวนเงินสนับสนุนงานวิจัย} \text{ ที่กำหนดให้เป็นคะแนนเต็ม 5}} \times 5$$

#### สรุปคะแนนที่ได้ในระดับคณะวิชา

คะแนนที่ได้ในระดับคณะวิชา = ค่าเฉลี่ยของคะแนนที่ได้ของทุกกลุ่มสาขาวิชาในคณะ

## ผลการดำเนินงาน

| กลุ่มสาขาวิชา | คณะ               | จำนวนเงินสนับสนุนงานวิจัยหรืองานสร้างสรรค์ |           |           | จำนวนอาจารย์<br>ประจำทั้งหมดและ<br>นักวิจัย (ไม่นับผู้ลา<br>ศึกษาต่อ) | จำนวนเงินเฉลี่ย<br>ต่อคน(บาท) |
|---------------|-------------------|--|-----------|-----------|---|-------------------------------|
|               |                   | ภายใน                                      | ภายนอก    | รวม       |   |                               |
| วิทยาศาสตร์   | เทคโนโลยีการเกษตร | 120,000                                    | 5,238,527 | 5,358,527 | 25  | 214,341.08                    |

## การคำนวณ

1. คำนวณจำนวนเงินสนับสนุนงานวิจัยหรืองานสร้างสรรค์จากภายในและภายนอกสถาบันต่อจำนวนอาจารย์ประจำและนักวิจัย

$$\frac{5,358,527}{25} = 214,341.08$$

## การประเมินตนเอง

| เป้าหมาย         | ผลการดำเนินงาน | คะแนนการประเมินตนเอง |
|------------------|----------------|----------------------|
| 42,120 บาท       | 214,341.08 บาท | 5 คะแนน              |
| ผลการตรวจประเมิน | 214,341.08 บาท | 5 คะแนน              |

## หลักฐานอ้างอิง :

| เลข<br>เอกสาร | ชื่อโครงการ  | ชื่อผู้รับทุน   | แหล่งทุน | วันที่<br>ประกาศ | จำนวนเงิน<br>ตามสัญญา | ยอดเงิน (หัก<br>ผู้ร่วมวิจัย<br>ภายนอก) |
|---------------|--|---|----------|------------------|-----------------------|---|
| 2.2-<br>1.1   | ความต้องการการส่งเสริม<br>ของเกษตรกรผู้เลี้ยงโคเนื้อ<br>: กรณีศึกษากลุ่มเกษตรกร<br>ผู้เลี้ยงโคเนื้อบ้านในซาก<br>ตำบลชากพง อำเภอกาหลง<br>จังหวัดระยอง | รศ.ดร.ถาวร ฉิมเลี้ยง<br>อ.พรชัย เหลืองวารี  | ภายใน    | ม.ค.-<br>58      | 45,000                | 45,000                                  |
| 2.2-<br>1.2   | การใช้สารสกัดจากมังคุด<br>ใบพลู และข่า เพื่อการ<br>ยับยั้งโปรโตซัวในสัตว์น้ำ<br>ในจังหวัดจันทบุรี  | อ.อารยา แดงโรจน์<br>อ.สิทธิพัฒน์ แผ้วฉ่ำ<br>อ.คณิศร ล้อมเมตตา<br>อ.สรารัฐ แสงสว่างโชติ<br>อ.อุมารินทร์ มัจฉาเกื้อ | ภายใน    | ม.ค.-<br>58      | 45,000                | 45,000                                  |
| 2.2-<br>1.3   | ผลของพืชสมุนไพรวงศ์<br>Zingiberaceae ต่อการ<br>ควบคุมหนอนใยผัก<br>(Plutella xylostella L.)   | อ.วัชรวิทย์ รัตมี<br>อ.จิรพร สวัสดิการ<br>นางสาวยุวดี นาชมพู่   | ภายใน    | ม.ค.-<br>58      | 45,000                | 45,000                                  |

| เลข<br>เอก<br>สาร           | ชื่อโครงการ   | ชื่อผู้รับทุน   | แหล่งทุน | วันที่<br>ประ<br>ภาศ | จำนวนเงิน<br>ตามสัญญา | ยอดเงิน<br>(หักผู้ร่วม<br>วิจัย<br>ภายนอก) |
|-----------------------------|---|---|----------|----------------------|-----------------------|--|
| 2.2-<br>1.4                 | ชุดโครงการวิจัย เรื่อง การ<br>วิจัยและพัฒนาเพิ่มมูลค่า<br>ของเปลือกทุเรียน  | ผศ.ดร.วริศชนม์ นิลนนท์<br>อ.กุลพร พุทธิมี<br>อ.หยาดรุ้ง สุวรรณรัตน์<br>อ.จิรพร สวัสดิการ<br>อ.วิกันยา ประทุมยศ  | วช.      | พ.ย.-<br>57          | 3,285,857             | 3,285,857                                  |
| 2.2-<br>1.5                 | การศึกษาคุณสมบัติ<br>ยางพาราแผ่นดิบอบแห้ง<br>ด้วยโรงอบแห้งเทคโนโลยี<br>ชาวบ้าน  | รศ.ดร.ทรงศักดิ์ มีมกระโทก<br>นางกชกร มีมกระโทก บุคคลภายนอก  | วช.      | พ.ย.-<br>57          | 846,140               | 423,070                                    |
| 2.2-<br>1.6                 | การศึกษาลักษณะการ<br>เจริญเติบโตและการดูดซึ่ม<br>ธาตุอาหารของต้นสาคุ<br>ภายใต้สภาวะความเครียด<br>ที่เกิดจากความแห้งแล้ง<br>และเกลือ | อ.ดร.วิกันยา ประทุมยศ<br>Prof. Dr. Hiroshi Ehara บุคคลภายนอก<br>รศ.ดร.สมชาย ชดตระกูล บุคคลภายนอก<br>นางสาวจุฑามาศ ร่มแก้ว บุคคลภายนอก<br>นายนรณ วรามิตร บุคคลภายนอก<br>อ.เลิศชัย จิตรอารี | วช.      | พ.ย.-<br>57          | 300,000               | 100,000                                    |
| 2.2-<br>1.7                 | การพัฒนาเพิ่มมูลค่าเงาะ<br>ด้วยการผลิตเป็นน้ำตาล<br>เงาะชนิดก้อนและชนิดผง<br>โดยใช้เทคนิคการทำแห้ง<br>แบบโฝม                        | ผศ.ดร.วริศชนม์ นิลนนท์<br>นายประมวล ศรีกาหลง บุคคลภายนอก  | วช.      | พ.ย.-<br>57          | 800,000               | 400,000                                    |
| 2.2-<br>1.8                 | โครงการวิจัยและ<br>พัฒนาการเพาะเห็ดหัวลิง<br>ในภาคตะวันออกเฉียง<br>ประเทศไทย  | ผศ.ดร.อัจฉรา บุญโรจน์<br>อ.ดร.วัชรวิทย์ รัตมี   | วช.      | พ.ย.-<br>57          | 610,600               | 610,600                                    |
| 2.2-<br>1.9                 | การเก็บรักษาพันธุ์กรรม<br>หวายแดงจินทบูรในสภาพ<br>ปลอดเชื้อด้วยเทคนิคการ<br>ชะลอการเจริญเติบโต                                      | อ.ดร.พรพรรณ สุขุมพินิจ<br>อ.ดร.นงนุช ชนะสิทธิ์  | วช.      | พ.ย.-<br>57          | 369,000               | 369,000                                    |
| 2.2-<br>1.10                | การพัฒนาการผลิต<br>กระดาษและผลิตภัณฑ์<br>กระดาษจากไผ่กัก : การ<br>ใช้สีย้อมจากธรรมชาติ  | ผศ.ดร.วรวรรณ สังก้าว  | สกอ.     | มิ.ย.-<br>58         | 50,000                | 50,000                                     |
| <b>ยอดงบประมาณรวม (บาท)</b> |   |   |          |                      | <b>6,396,597</b>      | <b>5,373,527</b>                           |
|                             |   |   |          |                      | ทุนภายนอกสุทธิ        | 5,238,527                                  |
|                             |   |   |          |                      | ทุนภายในสุทธิ         | 135,000                                    |
|                             |   |   |          |                      | จำนวนผู้วิจัย         | 25   |
|                             |   |   |          |                      | ทุนวิจัยต่อหัว        | 214,941.08                                 |



## สรุปผลการดำเนินงาน

| คณะ               | ผลรวมถ่วงน้ำหนัก |               |     | จำนวนอาจารย์<br>ประจำทั้งหมด |
|-------------------|------------------|---------------|-----|------------------------------|
|                   | งานวิจัย         | งานสร้างสรรค์ | รวม |                              |
| เทคโนโลยีการเกษตร | 6.6              | -             | 6   | 27                           |

## การคำนวณ

1. คำนวณร้อยละของผลรวมถ่วงน้ำหนักของผลงานวิชาการของอาจารย์ประจำและนักวิจัยตามสูตร

$$\frac{6.6}{27} \times 100 = 24.44$$

2. แปลงจำนวนเงินที่คำนวณได้ในข้อ 1 เทียบกับคะแนนเต็ม 5

$$\frac{24.44}{30} \times 5 = 4.07$$

## การประเมินตนเอง

| เป้าหมาย         | ผลการดำเนินงาน | คะแนนการประเมินตนเอง |
|------------------|----------------|----------------------|
| ร้อยละ 21.06     | ร้อยละ 24.44   | 4.07 คะแนน           |
| ผลการตรวจประเมิน | ร้อยละ 24.44   | 4.07 คะแนน           |

## หลักฐานอ้างอิง:

| หมายเลข<br>เอกสาร | ชื่อ-สกุล   | ชื่องานวิจัย   | แหล่งตีพิมพ์/<br>ฐานข้อมูล   | ค่า<br>น้ำหนัก | หมายเหตุ |
|-------------------|---|--|--|----------------|----------|
| 2.3-1.1           | ศรายุทธ์ จิตรพัฒนากุล<br>กุลพร พุทธิมี<br>รัชดาภา จำปาศรี | การพัฒนาเพิ่มประสิทธิภาพ<br>และคุณภาพผลผลิตข้าวเกรียบ<br>หอยนางรมดิบแห้ง กลุ่มหอย<br>นางรมครบวงจรคุ้งกระเบน<br>ศูนย์ศึกษาการพัฒนาอ่าวคุ้ง<br>กระเบน อันเนื่องมาจาก<br>พระราชดำริ | Proceedings of<br>research<br>conference 2014<br>(14-16 พ.ค.57) :<br>449 | 0.20           |          |
| 2.3-1.2           | กุลพร พุทธิมี<br>จิรพร สวัสดิการ<br>เดือนรุ่ง เบญจมาศ     | การพัฒนากลิ่นรสผลิตภัณฑ์<br>น้ำหนามแดงพร้อมดื่ม  | Proceedings of<br>research conference<br>2014 (14-16 พ.ค.57)<br>: 451    | 0.20           |          |

| หลักฐานอ้างอิง: |   |  |   |            |  |
|-----------------|---|--|---|------------|--|
| หมายเลขเอกสาร   | ชื่อ-สกุล   | ชื่องานวิจัย   | แหล่งตีพิมพ์/<br>ฐานข้อมูล  | ค่าน้ำหนัก | หมายเหตุ   |
| 2.3-1.3         | Phikun Nuchnuanrat  | Effect of Some Medicinal Plant Extracts for the Control of <i>Lasiodiplodia theobromae</i> Causing Fruit Rot of Rambutan "Rong Rein" | The 6th International Conference "ASEAN in The Next Decade" Proceeding (January 19,2014) : 259-268  | 0.40       |  |
| 2.3-1.4         | Potjanan Reeruengchai<br>Yardrung Suwannarat<br>Jirapa Hinsui | Chemical and Microbiological Changes during Shrimp Seasoning Fermentation Using Seafood Processing Waste                             | Proceedings 2014 3rd International Conference on Nutrition and Food Sciences IPCBEE vol. 71 2014 (June 2014) : 51-55  | 1.00       | วารสารนานาชาติ อยู่ในคลังของ กพอ. <a href="http://www.ebscohost.com">www.ebscohost.com</a> |
| 2.3-1.5         | P. Luangvaree,<br>Y.Suwannarat<br>N.Chanasit                  | Effect of using Cha-muang ( <i>Garciniacowa</i> Roxb.) Leaf on Chemical and Microbiological Quality of Pork Nham                     | Proceedings of The 16th AAAP Congress "Sustainable Livestock Production in the Perspective of Food Security, Policy, Genetic Resources, and Climate Change" (10-14 November 2014) : 2590-2592 | 0.40       |  |

| หลักฐานอ้างอิง: |  |  |   |            |             |
|-----------------|--|--|---|------------|-------------|
| หมายเลขเอกสาร   | ชื่อ-สกุล  | ชื่องานวิจัย   | แหล่งตีพิมพ์/<br>ฐานข้อมูล  | ค่าน้ำหนัก | หมายเหตุ    |
| 2.3-1.6         | วิกันยา ประทุมยศ<br>หยาดรุ้ง สุวรรณรัตน์<br>พิชัย สราญรมย์ | การศึกษาการจัดการน้ำในสวน<br>เงาะของเกษตรกรที่จังหวัด<br>จันทบุรี      | การประชุมวิชาการ<br>รำไพพรรณี ครั้งที่ 8<br>"สหวิทยาการงานวิจัย<br>จากท้องถิ่นสู่<br>อาเซียน" (19-20 ธ.ค.<br>57) : 265-269      | 0.20       |             |
| 2.3-1.7         | ถาวร ฉิมเลี้ยง<br>สิทธิพัฒน์ แก้วฉ่ำ                       | ความคงทนของอาหารปลา<br>แฟนซีคาร์พเม็ดในน้ำที่ใช้<br>กล้วยเป็นสารเหนียว | การประชุมวิชาการ<br>รำไพพรรณี ครั้งที่ 8<br>"สหวิทยาการงานวิจัย<br>จากท้องถิ่นสู่<br>อาเซียน" (19-20 ธ.ค.<br>57) : 897-901      | 0.20       |             |
| 2.3-1.8         | วิศิษณ์ นิลนนท์<br>หยาดรุ้ง สุวรรณรัตน์<br>ประมวล ศรีกาหลง | การพัฒนาการผลิตน้ำส้มสายชู<br>หมักจากเงาะด้วย<br>เครื่องต้นแบบ         | วารสารวิจัยรำไพ<br>พรรณี ปีที่ 9 ฉบับที่ 1<br>เดือนตุลาคม 2557-<br>มกราคม 2558 : 39-<br>45                                      | 0.60       | TCI กลุ่ม 2 |
| 2.3-1.9         | Pichai Saranrom  | Effect of local planting<br>materials on yeild of<br>Chinese kale      | Journal of Applied<br>Science and<br>Agricultural, 9(11)<br>Special 2014,<br>Pages :207-211                                     | 0.40       |             |
| 2.3-<br>1.10    | Pichai Saranrom  | Attempting for Local Check<br>Dam in Thailand for 2014                 | International<br>Journal of the<br>Computer, the<br>Internet and<br>Management<br>Vol.22 No. (may-<br>August, 2014)<br>pp.68-74 | 0.80       | TCI กลุ่ม 1 |



| หลักฐานอ้างอิง: |                                      |  |   |            |             |
|-----------------|--------------------------------------|--|---|------------|-------------|
| หมายเลขเอกสาร   | ชื่อ-สกุล                            | ชื่องานวิจัย   | แหล่งตีพิมพ์/<br>ฐานข้อมูล  | ค่าน้ำหนัก | หมายเหตุ    |
| 2.3-<br>1.11    | วัชรวิทย์ รัศมี                      | ประสิทธิภาพของน้ำมันหอมระเหยจากพืชที่มีผลต่อเพลี้ยอ่อน <i>Aphis</i> sp.      | การประชุมวิชาการระดับชาติ<br>มหาวิทยาลัยราชภัฏภูเก็ต ครั้งที่ 2: 2557<br>"บูรณาการสหวิทยาการงานวิจัยสู่มาตรฐานสากล" (8-9 พฤษภาคม 2557)<br>: 373-380 | 0.20       |             |
| 2.3-<br>1.12    | จิรพร สวัสดิการ<br>แทน ลาพานาดิ      | ผลของฟิโอสและอุณหภูมิต่อสีของน้ำหนามแดง                                      | การประชุมวิชาการระดับชาติ<br>มหาวิทยาลัยราชภัฏภูเก็ต ครั้งที่ 2: 2557<br>"บูรณาการสหวิทยาการงานวิจัยสู่มาตรฐานสากล" (8-9 พฤษภาคม 2557)<br>: 300-306 | 0.20       |             |
| 2.3-<br>1.13    | วิกันยา ประทุมยศ<br>และคณะ           | อิทธิพลของปุ๋ยอินทรีย์ต่อลักษณะการเจริญเติบโตของหนามแดง                      | วารสารวิจัยจำไพพรรณี ปีที่ 8 ฉบับที่ 3 เดือนมิถุนายน-กันยายน 2557 :<br>119-124  | 0.60       | TCI กลุ่ม 2 |
| 2.3-<br>1.14    | วัชรวิทย์ รัศมี<br>จันทวรรณ ลิวสุนทร | ผลการตายและการไล่จากพืชสมุนไพรต่อการควบคุมเพลี้ยแป้ง <i>Pastrococcus</i> sp. | การประชุมวิชาการจำไพพรรณี ครั้งที่ 8 "สหวิทยาการงานวิจัยจากท้องถิ่นสู่อาเซียน" (19-20 ธ.ค. 57) : 870-874  | 0.20       |             |

| หลักฐานอ้างอิง: |                        |                                      |   |            |  |
|-----------------|------------------------|--------------------------------------|---|------------|--|
| หมายเลขเอกสาร   | ชื่อ-สกุล              | ชื่องานวิจัย                         | แหล่งตีพิมพ์/<br>ฐานข้อมูล  | ค่าน้ำหนัก | หมายเหตุ                                       |
| 2.3-<br>1.15    | ปริญนันท์ สิทธิจินดาร์ | พลวัตชุมชนเกษตรกับการพัฒนาที่ยั่งยืน | หนังสือประกอบการขอตำแหน่งทางวิชาการ "ผู้ช่วยศาสตราจารย์" ประจำปี 2557 | 1.00       | หนังสือที่ผ่านเกณฑ์การประเมินตำแหน่งทางวิชาการ |

### รายงานผลการวิเคราะห์จุดเด่นและโอกาสในการพัฒนา องค์กรประกอบที่ 2

| จุดเด่น  |
|--|
| 1. อาจารย์ของคณะเทคโนโลยีการเกษตรมีงานวิจัยทุกคน   |
| 2. อาจารย์ของคณะเทคโนโลยีการเกษตรมีการบูรณาการงานวิจัยกับการเรียนการสอน การบริการวิชาการ และมีการตีพิมพ์เผยแพร่อย่างต่อเนื่อง  |
| โอกาสในการพัฒนา  |
| 1. อาจารย์ของคณะเทคโนโลยีการเกษตรเป็นนักวิจัยรุ่นใหม่และรุ่นเก่า ดังนั้นนักวิจัยรุ่นเก่าสามารถเป็นที่เลี้ยงให้กับนักวิจัยรุ่นใหม่ให้ผลิตผลงานวิจัยได้อย่างต่อเนื่อง  |
| 2. มีโจทย์วิจัยที่หลากหลาย เนื่องจากจังหวัดจันทบุรีมีวัตถุดิบทางด้านพืช สัตว์ ประมง และอาหาร และมีกลุ่มชุมชนที่ยังต้องการความช่วยเหลือทางด้านวิชาการและเทคโนโลยีต่าง ๆ จึงทำให้นักวิจัยของคณะฯ มีโอกาสที่จะใช้ความได้เปรียบเหล่านี้ผลิตงานวิจัยและงานวิชาการอื่น ๆ ได้อีกมาก |

องค์ประกอบที่ 3      การบริการวิชาการ  
 ตัวบ่งชี้ที่ 3.1      การบริการวิชาการแก่สังคม  
 ชนิดของตัวบ่งชี้      กระบวนการ  
 เกณฑ์การประเมิน

| คะแนน 1                 | คะแนน 2                 | คะแนน 3                   | คะแนน 4                 | คะแนน 5                 |
|-------------------------|-------------------------|---------------------------|-------------------------|-------------------------|
| มีการดำเนินการ<br>1 ข้อ | มีการดำเนินการ<br>2 ข้อ | มีการดำเนินการ<br>3-4 ข้อ | มีการดำเนินการ<br>5 ข้อ | มีการดำเนินการ<br>6 ข้อ |

#### ผลการดำเนินงาน

ในรอบปีการศึกษา 2557 คณะเทคโนโลยีการเกษตรได้ดำเนินการพัฒนาระบบและกลไกการบริการวิชาการแก่สังคม โดยมีผลการดำเนินงานตามเกณฑ์มาตรฐาน สกอ. ดังนี้

| ตน                                  | กก                                  | เกณฑ์การประเมิน  | ผลดำเนินงาน   | หลักฐาน   |
|-------------------------------------|-------------------------------------|--|---|---|
| <input checked="" type="checkbox"/> | <input checked="" type="checkbox"/> | 1. จัดทำแผนการบริการวิชาการประจำปีที่สอดคล้องกับความต้องการของสังคม และกำหนดตัวบ่งชี้วัดความสำเร็จในระดับแผน และโครงการบริการวิชาการแก่สังคมและเสนอกรรมการประจำคณะ เพื่อพิจารณาอนุมัติ | คณะเทคโนโลยีการเกษตร มีการแต่งตั้งคณะกรรมการวิชาการ (3.1-1.1) มีการจัดทำแผนการบริการวิชาการประจำปีงบประมาณ พ.ศ. 2558 (3.1-1.2) โดยนำข้อมูลผลสำรวจความต้องการด้านบริการวิชาการมาพิจารณากำหนดโครงการ (3.1-1.3) และเข้าที่ประชุมกรรมการประจำคณะ ครั้งที่ 1/2558 วันที่ 4 กุมภาพันธ์ 2558 เพื่อพิจารณาอนุมัติ (3.1-1.4) | 3.1-1.1 คำสั่งที่ 017/2558 เรื่อง แต่งตั้งคณะกรรมการวิชาการประจำคณะ<br>3.1-1.2 แผนการบริการวิชาการประจำปี งบประมาณ พ.ศ.2558<br>3.1-1.3 รายงานผลสำรวจความต้องการรับบริการวิชาการ<br>3.1-1.4 เอกสารประกอบการประชุม คณะกรรมการประจำคณะ |
| <input checked="" type="checkbox"/> | <input checked="" type="checkbox"/> | 2. โครงการบริการวิชาการแก่สังคมตามแผน มีการจัดทำแผนการใช้ประโยชน์จากการบริการวิชาการ เพื่อให้เกิดผลต่อการพัฒนา นักศึกษา ชุมชน หรือสังคม  | มีแผนการบริการวิชาการประจำปี (3.1-2.1) แผนการใช้ประโยชน์จากการบริการวิชาการ (3.1-2.2)   | 3.1-2.1 แผนการบริการวิชาการประจำปี 2558<br>3.1-2.2 แผนการใช้ประโยชน์จากบริการวิชาการ ประจำปี 2558   |

| ตน | กก | เกณฑ์การประเมิน  | ผลดำเนินงาน  | หลักฐาน   |
|----|----|--|--|---|
| ☑  | ☑  | 3. โครงการบริการวิชาการ แก่สังคมในข้อ 1 อย่างน้อย ต้องมีโครงการที่บริการแบบ ให้เปล่า                                   | <p>แผนบริการวิชาการประจำปี งบประมาณ พ.ศ. 2558 มีโครงการ บริการวิชาการ 5 โครงการ เป็นแบบ จัดเก็บรายได้ จำนวน 3 โครงการ แบบให้เปล่า 2 โครงการ คือ</p> <ol style="list-style-type: none"> <li>1. โครงการเผยแพร่งานตามแนว พระราชดำริเศรษฐกิจพอเพียง (3.1-3.1)</li> <li>2. โครงการพัฒนาศักยภาพชุมชน ภายใต้อำเภอที่ศูนย์ศึกษาการพัฒนาอ่าวคุ้งกระเบนอันเนื่องมาจากพระราชดำริ : กิจกรรมการอบรมเชิงปฏิบัติการ “การพัฒนาผลิตภัณฑ์จากหอยนางรม” (3.1-3.2)</li> </ol> | <p>3.1-3.1 โครงการเผยแพร่ งานตามแนวพระราชดำริ เศรษฐกิจพอเพียง</p> <p>3.1-3.2 โครงการพัฒนา ศักยภาพชุมชนภายใต้อำเภอที่ ศูนย์ศึกษาการพัฒนาอ่าวคุ้ง กระเบนอันเนื่องมาจาก พระราชดำริ : กิจกรรมการ อบรมเชิงปฏิบัติการ “การ พัฒนาผลิตภัณฑ์จากหอย นางรม”</p>  |
| ☑  | ☒  | 4. ประเมินความสำเร็จตาม ตัวบ่งชี้ของแผนและโครงการ บริการวิชาการแก่สังคมใน ข้อ 1 และนำเสนอกรรมการ ประจำคณะ เพื่อพิจารณา | <p>มีการประเมินความสำเร็จตามตัว บ่งชี้ของแผนและโครงการ และนำเสนอผลการดำเนินงานต่อ คณะกรรมการบริหารคณะ ในวันที่ 29 กันยายน 2558</p>   | <p>3.1-4.1 แผนการบริการ วิชาการ ประจำปี งบประมาณ 2558</p> <p>3.1-4.2 รายละเอียด โครงการบริการวิชาการ</p> <p>3.1-4.3 รายงานการประชุม พิจารณาโครงการ</p> <p>3.1-4.4 รายงานการประชุม คณะกรรมการบริหารคณะ วันที่ 29 กันยายน 2558</p> <p>3.1-4.5 ผลการประเมิน ความสำเร็จของโครงการ บริการวิชาการประจำปี 2558</p> |
| ☑  | ☒  | 5. นำผลการประเมินตามข้อ 4 มาปรับปรุงแผนหรือ พัฒนาการให้บริการวิชาการ สังคม   | <p>คณะได้นำผลการประเมินการ บริการวิชาการในรอบที่ผ่านมา มา ปรับปรุงและหาแนวทางแก้ไข เพื่อให้ เป็นข้อมูลในการทำแผนบริการ วิชาการต่อไป</p>  | <p>3.1-5.1 ผลการบริการ วิชาการ ประจำปี 2558</p> <p>3.1-5.2 รายงานการประชุม พิจารณาปรับปรุงพัฒนา โครงการทั้ง 5 โครงการ</p>   |

| ตน | กก | เกณฑ์การประเมิน   | ผลดำเนินงาน  | หลักฐาน   |
|----|----|---|--|---|
| ☑  | ☑  | 6. คณะมีส่วนร่วมในการบริการวิชาการแก่สังคมในระดับสถาบัน | -แผนบริการวิชาการประจำปีงบประมาณ พ.ศ. 2558 มีโครงการบริการวิชาการที่ร่วมกับมหาวิทยาลัย คือ โครงการพัฒนาศักยภาพชุมชน ภายใต้พื้นที่ศูนย์ศึกษาการพัฒนาอ่าวคุ้งกระเบนอันเนื่องมาจากพระราชดำริ (3.1-6.1)<br>คณะมีส่วนร่วมในการบริการวิชาการกับมหาวิทยาลัยโดย เป็น คณะทำงานบริการวิชาการในโครงการของมหาวิทยาลัย (3.1-6.2) เพื่อให้บริการแก่ชุมชนตามกิจกรรมที่รับผิดชอบ (3.1-6.3) | 3.1-6.1 โครงการพัฒนาศักยภาพชุมชนภายใต้พื้นที่ศูนย์ศึกษาการพัฒนาอ่าวคุ้งกระเบนอันเนื่องมาจากพระราชดำริ<br>3.1-6.2 คำสั่งแต่งตั้งคณะกรรมการจัดทำโครงการบริการวิชาการระดับมหาวิทยาลัยฯ<br>3.1-6.3 รายงานสรุปการดำเนินกิจกรรมอบรมเชิงปฏิบัติการ “การพัฒนาผลิตภัณฑ์หอยนางรม” (หลักฐานเดียวกับ 3.1-3.2) |

## การประเมินตนเอง

| เป้าหมาย         | ผลการดำเนินงาน | คะแนนการประเมินตนเอง |
|------------------|----------------|----------------------|
| 5 ข้อ            | 6 ข้อ          | 5 คะแนน              |
| ผลการตรวจประเมิน | 4 ข้อ          | 3 คะแนน              |

## รายงานผลการวิเคราะห์จุดเด่นและโอกาสในการพัฒนา องค์ประกอบที่ 3

|  |
|--|
| <b>จุดเด่น</b>   |
| มหาวิทยาลัยราชภัฏรำไพพรรณีตั้งอยู่ในภาคตะวันออกซึ่งได้เปรียบในด้านทรัพยากรทางการเกษตรที่หลากหลายอันรวมถึงทรัพยากรทางด้านพืชสวนและสัตว์น้ำ ซึ่งคณะเทคโนโลยีการเกษตรมีคณาจารย์ที่มีศักยภาพและได้พัฒนาผลิตภัณฑ์ที่มาจากผลผลิตทางการเกษตรหลายชนิดจนเป็นที่รู้จักทั้งในระดับชุมชน และระดับประเทศ  |
| <b>โอกาสในการพัฒนา</b>   |
| ผลสำเร็จจากงานวิจัยอีกหลายเรื่องที่ควรจะไปบริการวิชาการแก่ชุมชน รวมทั้งยังมีความต้องการจากภายนอกมหาวิทยาลัยอีกหลายประเด็นที่ต้องการให้คณะเทคโนโลยีการเกษตรไปให้บริการวิชาการ เพียงแค่ต้องการเชื่อมโยงระหว่างผู้ต้องการรับบริการบริการ และผู้ให้บริการที่ตรงจุด จะทำให้ได้ประโยชน์ทั้งสองฝ่าย |

องค์ประกอบที่ 4 การทำนุบำรุงศิลปะและวัฒนธรรม  
 ตัวบ่งชี้ที่ 4.1 ระบบและกลไกการทำนุบำรุงศิลปะและวัฒนธรรม  
 ชนิดของตัวบ่งชี้ กระบวนการ  
 เกณฑ์การประเมิน

| คะแนน 1                 | คะแนน 2                 | คะแนน 3                   | คะแนน 4                 | คะแนน 5                   |
|-------------------------|-------------------------|---------------------------|-------------------------|---------------------------|
| มีการดำเนินการ<br>1 ข้อ | มีการดำเนินการ<br>2 ข้อ | มีการดำเนินการ<br>3-4 ข้อ | มีการดำเนินการ<br>5 ข้อ | มีการดำเนินการ<br>6-7 ข้อ |

#### ผลการดำเนินงาน

ในรอบปีการศึกษา 2557 คณะเทคโนโลยีการเกษตรได้ดำเนินการพัฒนาระบบและกลไกการทำนุบำรุงศิลปะและวัฒนธรรม โดยมีผลการดำเนินงานตามเกณฑ์มาตรฐาน สกอ. ดังนี้

| ตน                                  | กก                                  | เกณฑ์การประเมิน  | ผลดำเนินงาน  | หลักฐาน  |
|-------------------------------------|-------------------------------------|--|--|--|
| <input checked="" type="checkbox"/> | <input checked="" type="checkbox"/> | 1. กำหนดผู้รับผิดชอบในการทำนุบำรุงศิลปะและวัฒนธรรม   | คณะเทคโนโลยีการเกษตรกำหนดผู้รับผิดชอบงานด้านการทำนุบำรุงศิลปะและวัฒนธรรม โดยจัดทำคำสั่งมอบหมายหน้าที่ (4.1-1.1)  | 4.1-1.1 คำสั่งที่ 066/2557 เรื่อง แต่งตั้งคณะกรรมการทำนุบำรุงศิลปะและวัฒนธรรม  |
| <input checked="" type="checkbox"/> | <input checked="" type="checkbox"/> | 2. จัดทำแผนด้านทำนุบำรุงศิลปะและวัฒนธรรม และกำหนดตัวบ่งชี้วัดความสำเร็จตามวัตถุประสงค์ ของแผน รวมทั้งจัดสรรงบประมาณ เพื่อให้สามารถดำเนินการได้ตามแผน | คณะเทคโนโลยีการเกษตรมีการจัดทำแผนด้านทำนุบำรุงศิลปะและวัฒนธรรม ประจำปีการศึกษา 2557 และกำหนดตัวบ่งชี้วัดความสำเร็จตามวัตถุประสงค์ (4.1-2.1) และได้รับการจัดสรรงบประมาณดำเนินการ (4.1-2.2)                          | 4.1-2.1 แผนด้านทำนุบำรุงศิลปะและวัฒนธรรม ประจำปีการศึกษา 2557<br>4.1-2.2 โครงการงบประมาณ “ทำนุบำรุงศิลปะและวัฒนธรรม และการมีส่วนร่วมกับชุมชน” ประจำปีงบประมาณ 2558   |
| <input checked="" type="checkbox"/> | <input checked="" type="checkbox"/> | 3. กำกับติดตามให้มีการดำเนินงานตามแผนด้านทำนุบำรุงศิลปะและวัฒนธรรม   | คณะกรรมการทำนุบำรุงศิลปะและวัฒนธรรมมีหน้าที่กำกับติดตามการดำเนินงานตามแผน (4.1-3.1) และมีการติดตามการดำเนินงานตามแผนและรายงานผลการดำเนินงานตามแผนในการประชุมคณะกรรมการทำนุบำรุงศิลปะและวัฒนธรรม (4.1-3.2, 4.1-3.3) | 4.1-3.1 คำสั่งที่ 066/2557 เรื่อง แต่งตั้งคณะกรรมการทำนุบำรุงศิลปะและวัฒนธรรม<br>4.1-3.2 บันทึกข้อความ ที่ ทก.195/2557 วันที่ 7 กรกฎาคม 2557 เรื่อง เชิญประชุมคณะกรรมการพัฒนา นักศึกษาและทำนุบำรุง ศิลปวัฒนธรรม<br>4.1-3.3 รายงานการประชุม ครั้งที่ 2/2557 วันที่ 8 กรกฎาคม 2557 |

| ตน | กก | เกณฑ์การประเมิน  | ผลดำเนินงาน   | หลักฐาน  |
|----|----|--|---|--|
| ☑  | ☑  | 4. ประเมินความสำเร็จตามตัวบ่งชี้ที่วัดความสำเร็จตามวัตถุประสงค์ของแผนด้านทำนุบำรุงศิลปะและวัฒนธรรม | <p>คณะเทคโนโลยีการเกษตร ดำเนินงานตามแผนด้านทำนุบำรุงศิลปะและวัฒนธรรม ประจำปี การศึกษา 2557 (4.1-4.1) และมี การประเมินความสำเร็จตามตัวบ่งชี้ที่วัดความสำเร็จตาม วัตถุประสงค์ของแผน (4.1-4.2) ประกอบด้วย</p> <p>(1) จัดโครงการ/กิจกรรมที่ บูรณาการงานด้านศิลปะและ วัฒนธรรมกับการจัดการเรียน การสอน ได้ 4 สาขาวิชา จาก เป้าหมาย นักศึกษาจาก 4 สาขาวิชา (4.1-4.3)</p> <p>(2) จัดโครงการ/กิจกรรมที่ บูรณาการงานด้านศิลปะและ วัฒนธรรมกับกิจกรรมนักศึกษา 2 กิจกรรม จากเป้าหมาย 2 กิจกรรม (4.1-4.4, 4.1-4.5)</p> <p>(3) จัดโครงการ/กิจกรรมที่ ส่งเสริมการมีส่วนร่วมของ บุคลากรในสถาบันที่ก่อให้เกิด วัฒนธรรมที่ดี 1 กิจกรรม จาก เป้าหมาย 1 กิจกรรม (4.1-4.6)</p> <p>(4) ร้อยละของโครงการที่มี ผลการประเมินบรรลุเป้าหมาย ตามตัวบ่งชี้ บรรลุ 6 ตัว จาก 7 ตัวบ่งชี้ คิดเป็นร้อยละ 85.71 จากเป้าหมายร้อยละ 80</p> | <p>4.1-4.1 แผนด้านทำนุบำรุง ศิลปะและวัฒนธรรม ประจำปีการศึกษา 2557</p> <p>4.1-4.2 รายงานสรุปผลการ จัดกิจกรรมด้านการทำนุบำรุง ศิลปะและวัฒนธรรม</p> <p>4.1-4.3 หลักฐานการบูรณา การงานด้านศิลปะและ วัฒนธรรมกับการจัดการเรียน การสอน</p> <p>4.1-4.4 รายงานผลการ ดำเนินโครงการ “ปลูกข้าววัน แม่ เกือบเกี่ยววันพ่อ” วันที่ 16 สิงหาคม และ 22 พฤศจิกายน 2557 (หลักฐาน เดียวกับ 1.6-4.4)</p> <p>4.1-4.5 รายงานผลการ ดำเนินโครงการแห่เทียนฯ วันที่ 9 กรกฎาคม 2557 (หลักฐานเดียวกับ 1.6-4.5)</p> <p>4.1-4.6 ป้ายเชิญชวนร่วม แต่งกายผ้าไทยวันศุกร์</p> |
| ☑  | ☑  | 5. นำผลการประเมินไป ปรับปรุงแผนหรือกิจกรรม ด้านทำนุบำรุงศิลปะและ วัฒนธรรม                          | มีการนำผลการประเมินไป ปรับปรุงแผนหรือกิจกรรมด้าน ทำนุบำรุงศิลปะและวัฒนธรรม (4.1-5.1)  | 4.1-5.1 รายงานการประชุม คณะกรรมการพัฒนา นักศึกษาและทำนุบำรุง ศิลปะวัฒนธรรม ครั้งที่ 1/2558 วันที่ 22 มิถุนายน 2558   |

| ตน                                  | กก                                  | เกณฑ์การประเมิน  | ผลดำเนินงาน   | หลักฐาน   |
|-------------------------------------|-------------------------------------|--|---|---|
| <input checked="" type="checkbox"/> | <input checked="" type="checkbox"/> | 6. เผยแพร่กิจกรรมหรือการบริการด้านทำนุบำรุงศิลปะและวัฒนธรรมต่อสาธารณชน   | มีการเผยแพร่การจัดกิจกรรมด้านการทำนุบำรุงศิลปะและวัฒนธรรมทาง Website และ Facebook ของคณะ (4.1-6.1, 4.1-6.2) และเผยแพร่กิจกรรมด้านทำนุบำรุงศิลปะและวัฒนธรรม ในโครงการปลูกข้าววันแม่ เก็บเกี่ยววันพ่อ ที่แสดงถึงวัฒนธรรมการปลูกข้าว ในงานวันสมเด็จพระนางเจ้ารำไพพรรณี 110 ปี ระหว่างวันที่ 19-21 ธันวาคม 2557 (4.1-6.3) | 4.1-6.1 Print out Website<br>4.1-6.2 Print out Facebook<br>4.1-6.3 สรุปผลการจัดนิทรรศการทางวิชาการในงานวันสมเด็จพระนางเจ้ารำไพพรรณี ครบ 110 ปี (หลักฐานเดียวกับ 2.1-2.11) |
| <input type="checkbox"/>            | <input checked="" type="checkbox"/> | 7. กำหนดหรือสร้างมาตรฐานด้านศิลปะและวัฒนธรรมซึ่งเป็นที่ยอมรับในระดับชาติ | -   |   |

#### การประเมินตนเอง

| เป้าหมาย         | ผลการดำเนินงาน | คะแนนการประเมินตนเอง |
|------------------|----------------|----------------------|
| 6 ข้อ            | 6 ข้อ          | 5 คะแนน              |
| ผลการตรวจประเมิน | 5 ข้อ          | 4 คะแนน              |

#### รายงานผลการวิเคราะห์จุดเด่นและโอกาสในการพัฒนา องค์กรประกอบที่ 4

|                        |
|------------------------|
| <b>จุดเด่น</b>         |
| 1.                     |
| 2.                     |
| <b>โอกาสในการพัฒนา</b> |
| 1.                     |
| 2.                     |



## องค์ประกอบที่ 5

## การบริหารจัดการ

## ตัวบ่งชี้ที่ 5.1

การบริหารของสถาบันเพื่อการกำกับติดตามผลลัพธ์ตามพันธกิจ กลุ่มสถาบัน และเอกลักษณ์ของสถาบัน

## ชนิดของตัวบ่งชี้

กระบวนการ

## เกณฑ์การประเมิน

| คะแนน 1                 | คะแนน 2                 | คะแนน 3                   | คะแนน 4                   | คะแนน 5                 |
|-------------------------|-------------------------|---------------------------|---------------------------|-------------------------|
| มีการดำเนินการ<br>1 ข้อ | มีการดำเนินการ<br>2 ข้อ | มีการดำเนินการ<br>3-4 ข้อ | มีการดำเนินการ<br>5-6 ข้อ | มีการดำเนินการ<br>7 ข้อ |

## ผลการดำเนินงาน

ในรอบปีการศึกษา 2557 คณะเทคโนโลยีการเกษตรได้ดำเนินการพัฒนาระบบและกลไกการบริหารของสถาบันเพื่อการกำกับติดตามผลลัพธ์ตามพันธกิจ กลุ่มสถาบัน และเอกลักษณ์ของสถาบัน โดยมีผลการดำเนินงานตามเกณฑ์มาตรฐาน สกอ. ดังนี้

| ตน | กก | เกณฑ์การประเมิน   | ผลดำเนินงาน   | หลักฐาน   |
|----|----|---|---|---|
| ✓  | ✓  | 1. พัฒนาแผนกลยุทธ์จากผลการวิเคราะห์ SWOT โดยเชื่อมโยงกับวิสัยทัศน์ของคณะและสอดคล้องกับวิสัยทัศน์ของคณะสถาบัน รวมทั้งสอดคล้องกับกลุ่มสถาบันและเอกลักษณ์ของคณะ และพัฒนาไปสู่แผนกลยุทธ์ทางการเงินและแผนปฏิบัติการประจำปีตามกรอบเวลาเพื่อให้บรรลุผลตามตัวบ่งชี้และเป้าหมายของแผนกลยุทธ์และเสนอผู้บริหารระดับสถาบันเพื่อพิจารณาอนุมัติ | คณะเทคโนโลยีการเกษตร มีการจัดทำแผนกลยุทธ์ประจำปีงบประมาณ พ.ศ. 2557-2561 และแผนปฏิบัติการประจำปี พ.ศ.2557 เมื่อวันที่ 14-15 พฤศจิกายน 2556 โดยมีบุคลากรทุกภาคส่วน ช่วยกันระดมความคิด วิเคราะห์ SWOT และกำหนดวิสัยทัศน์ร่วมกัน (5.1-1.1) ซึ่งมีความสอดคล้องเชื่อมโยงกับวิสัยทัศน์ของคณะ และสถาบัน (5.1-1.2) มีการจัดทำแผนกลยุทธ์ทางการเงินประจำปีงบประมาณ พ.ศ.2557-2561 (5.1-1.3) โดยคณะกรรมการจัดทำแผนกลยุทธ์ทางการเงิน ประชุมจัดทำในวันที่ 12 มิถุนายน 2557 (5.1-1.4) ในปีงบประมาณ พ.ศ.2558 มีการประชุมทบทวนแผนกลยุทธ์และจัดทำแผนปฏิบัติการประจำปี ในวันที่ 8 ธันวาคม 2557 (5.1-1.5) และมีการพิจารณาครั้งที่ 2 ในวันที่ 14 มกราคม 2558 (5.1-1.6) เพื่อสร้างความเข้าใจและกำหนดแนวทางร่วมกัน จนได้แผนกลยุทธ์ พ.ศ.2557-2561 ฉบับปรับปรุงปี พ.ศ.2558 (5.1-1.7) และแผนปฏิบัติการประจำปี พ.ศ.2558 (5.1-1.8) | 5.1-1.1 รายงานสรุปผลการดำเนินโครงการประชุมเชิงปฏิบัติการการจัดทำแผนกลยุทธ์ พ.ศ.2557-2561 และแผนปฏิบัติการประจำปี พ.ศ.2557 วันที่ 14-15 พฤศจิกายน 2556<br>5.1-1.2 ตารางแสดงความเชื่อมโยงแผนกลยุทธ์<br>5.1-1.3 แผนกลยุทธ์ทางการเงินประจำปีงบประมาณ พ.ศ.2557-2561<br>5.1-1.4 บันทึกการประชุมจัดทำแผนกลยุทธ์ทางการเงิน 5.1-1.5 สรุปผลการดำเนินโครงการประชุมเชิงปฏิบัติการการทบทวนแผนกลยุทธ์ และแผนปฏิบัติการประจำปี 2558<br>5.1-1.6 บันทึกการประชุมอาจารย์ประจำคณะ เรื่อง การพิจารณา (ร่าง) แผนกลยุทธ์ พ.ศ.2557-2561 และ (ร่าง) แผนปฏิบัติการประจำปี 2558<br>5.1-1.7 แผนกลยุทธ์ พ.ศ.2557-2561 ฉบับปรับปรุงปี พ.ศ.2558 |

| ตน | กก | เกณฑ์การประเมิน | ผลดำเนินงาน   | หลักฐาน  |
|----|----|-----------------|---|--|
|    |    |                 | <p>เสนอต่อคณะกรรมการประจำคณะเพื่อพิจารณาอนุมัติ ในการประชุมครั้งที่ 1/2558 วันที่ 4 กุมภาพันธ์ 2558 (5.1-1.9)</p> <p>และส่งมอบเล่มแผนกลยุทธ์ แผนปฏิบัติราชการประจำปี และแผนบริหารความเสี่ยง ประจำปี 2558 ให้แต่ละส่วนงาน เพื่อเป็นแนวทางในการดำเนินงาน และเผยแพร่ทางเว็บไซต์ของคณะฯ ให้บุคคลทั่วไปได้รับทราบ (5.1-1.10)</p> <p>มีการติดตามผลการดำเนินงานตามแผนปฏิบัติราชการทุกไตรมาส (5.1-1.11) เพื่อกำกับ/กระตุ้นการดำเนินงาน และจัดทำรายงานผลการดำเนินงานรอบ 6 เดือน (5.1-1.12) และ 12 เดือน (5.1-1.13) และนำผลการดำเนินงานรอบ 12 เดือน เข้าที่ประชุมคณะกรรมการบริหารคณะเพื่อพิจารณา ในวันที่ 21 กันยายน 2558 (5.1-1.14)</p> <p>มีการจัดทำรายงานผลการใช้จ่ายงบประมาณ 2558 รายเดือน เสนอต่อผู้บริหาร (5.1-1.15)</p> <p>มีจัดทำรายงานผลการดำเนินงานตามแผนกลยุทธ์ 5 ปี พ.ศ. 2557 – 2561 ประจำปีงบประมาณ 2558 รอบ 12 เดือน และนำเข้าที่ประชุมคณะกรรมการบริหารคณะ เพื่อพิจารณา ในวันที่ 30 กันยายน 2558 (5.1-1.16)</p> | <p>5.1.1.8 แผนปฏิบัติราชการประจำปี พ.ศ.2558</p> <p>5.1-1.9 รายงานการประชุมคณะกรรมการประจำคณะ ครั้งที่ 1/2558 วันที่ 4 กุมภาพันธ์ 2558</p> <p>5.1-1.10 รายชื่อผู้รับมอบแผนกลยุทธ์ แผนปฏิบัติราชการ แผนบริหารความเสี่ยง ประจำปี งบประมาณ พ.ศ. 2558</p> <p>5.1-1.11 บันทึกข้อความติดตามผลการดำเนินงานตามแผนปฏิบัติราชการ ไตรมาสที่ 1-4</p> <p>5.1-1.12 ผลการปฏิบัติราชการ 2558 รอบ 6 เดือน</p> <p>5.1-1.13 ผลการปฏิบัติราชการ 2558 รอบ 12 เดือน</p> <p>5.1-1.14 บันทึกการประชุมพิจารณาผลการดำเนินงานตามแผนปฏิบัติราชการ ประจำปี 2558</p> <p>5.1-1.15 รายงานผลการใช้จ่ายงบประมาณ เดือนกรกฎาคม 2558</p> <p>5.1-1.16 บันทึกการประชุมพิจารณาผลการดำเนินงานตามแผนกลยุทธ์</p> |

| ตน | กก | เกณฑ์การประเมิน   | ผลดำเนินงาน   | หลักฐาน   |
|----|----|---|---|---|
| ✓  | ✓  | 2. ดำเนินการวิเคราะห์ข้อมูลทางการเงินที่ประกอบไปด้วยต้นทุนต่อหน่วยผลผลิตในแต่ละหลักสูตร สัดส่วนค่าใช้จ่ายเพื่อพัฒนา นักศึกษา อาจารย์ บุคลากร การจัดการเรียนการสอน อย่างต่อเนื่อง เพื่อวิเคราะห์ความคุ้มค่าของการบริหารหลักสูตร ประสิทธิภาพ ประสิทธิผลในการผลิตบัณฑิต และโอกาสในการแข่งขัน | คณะเทคโนโลยีการเกษตรมีการวิเคราะห์ข้อมูลประกอบต้นทุนต่อหน่วยผลผลิตของ นักศึกษาคิดจากต้นทุนรวมและจำนวนนักศึกษาเต็มเวลา(FTES จำนวนรายวิชาแต่ละหลักสูตรที่เปิดสอนในภาคการศึกษาที่ 1/2557และ2/2557) (5.2-2.1)   | 5.1 – 2.1 ตารางคำนวณต้นทุนต่อหน่วยผลผลิตประจำปีงบประมาณ พ.ศ. 2558 ประจำปีการศึกษา 2557  |
| ✓  | ✓  | 3. ดำเนินงานตามแผนบริหารความเสี่ยง ที่เป็นผลจากการวิเคราะห์และระบุปัจจัยเสี่ยงที่เกิดจากปัจจัยภายนอก หรือปัจจัยที่ไม่สามารถควบคุมได้ที่ส่งผลกระทบต่อ การดำเนินงานตามพันธกิจของคณะและให้ระดับความเสี่ยง ลดลงจากเดิม  | คณะกรรมการบริหารความเสี่ยง (5.1-3.1) ประชุมจัดทำแผนบริหารความเสี่ยง ประจำปีงบประมาณ 2558 ในวันที่ 9 ธันวาคม 2557 โดยวิเคราะห์และระบุปัจจัยเสี่ยงที่เกิดจากภายนอก หรือปัจจัยที่ไม่สามารถควบคุมได้อันส่งผลกระทบต่อ การดำเนินงานตามแผนปฏิบัติการของ คณะ (5.1-3.2) และนำเสนอต่อ คณะกรรมการประจำคณะเพื่อพิจารณาอนุมัติ ในการประชุมครั้งที่ 1/2558 วันที่ 4 กุมภาพันธ์ 2558 (5.1-3.3) และ จัดทำเล่ม (5.1-3.4) เผยแพร่ต่อบุคลากร ของคณะ (5.1-3.5)<br><br>มีการติดตามผลการดำเนินงานตาม แผนบริหารความเสี่ยง (5.1-3.6) และ นำเข้าที่ประชุมคณะกรรมการบริหาร ความเสี่ยง เพื่อพิจารณาผลความสำเร็จ รอบ 6 เดือน ในวันที่ 26 พฤษภาคม 2558 (5.1-3.7) และ 12 เดือน วันที่ 30 กันยายน 2558 (5.1-1.3.8) | 5.1-3.1 คำสั่งที่ 010/2557 เรื่อง แต่งตั้งคณะกรรมการบริหารความเสี่ยงและควบคุมภายใน<br>5.1-3.2 บันทึกการประชุม คณะกรรมการบริหารความเสี่ยงฯ เรื่อง การจัดทำแผนบริหาร ความเสี่ยงประจำปี 2558 วันที่ 9 ธันวาคม 2557<br>5.1-3.3 รายงานการประชุม คณะกรรมการประจำคณะ ครั้งที่ 1/2558 วันที่ 4 กุมภาพันธ์ 2558 หลักฐานเดียวกับ 5.1-1.9<br>5.1-3.4 แผนบริหารความเสี่ยง ประจำปีงบประมาณ 2558<br>5.1-3.5 รายชื่อผู้รับมอบแผนกลยุทธ์ แผนปฏิบัติการ แผน บริหารความเสี่ยง ประจำปี งบประมาณ พ.ศ. 2558 หลักฐาน เดียวกับ 5.1-1.10<br>5.1-3.6 บันทึกข้อความที่ 128/2558 วันที่ 21 เมษายน 2558 เรื่อง ขอความอนุเคราะห์รายงานผล การบริหารความเสี่ยง รอบ 6 เดือน |

| ตน | กก | เกณฑ์การประเมิน  | ผลดำเนินงาน   | หลักฐาน   |
|----|----|--|---|---|
|    |    |  |   | 5.1-3.7 บันทึกการประชุมพิจารณาผลการดำเนินงานตามแผนบริหารความเสี่ยง รอบ 6 เดือน<br>5.1-3.8 บันทึกการประชุมพิจารณาผลการดำเนินงานตามแผนบริหารความเสี่ยง รอบ 12 เดือน   |
| ✓  | ✓  | 4. บริหารงานด้วยหลักธรรมาภิบาลอย่างครบถ้วนทั้ง 10 ประการที่อธิบายการดำเนินงานอย่างชัดเจน | คณะได้มีการบริหารงานตามหลักธรรมาภิบาล 10 ประการ ได้แก่<br><b>1.หลักประสิทธิผล</b> โดยมุ่งภารกิจของคณะ ให้สำเร็จลุล่วงตามแผนปฏิบัติราชการประจำปีทุกโครงการ โดยยึดการดำเนินงานบนแผนงานและวัตถุประสงค์ของโครงการและตัวชี้วัดต่าง ๆ เพื่อให้เกิดประสิทธิผล (5.1-4.1)<br><b>2.หลักประสิทธิภาพ</b> คณะมีการบริหารราชการโดยมีระบบและกลไกในการกำกับดูแลการดำเนินงานให้เกิดประสิทธิภาพ (5.1-4.2) รวมทั้งได้กำหนดภาระหน้าที่การทำงานของบุคลากรอย่างชัดเจน เพื่อให้บุคลากรภายในคณะดำเนินการตามภาระหน้าที่ ให้เกิดประสิทธิผล (5.1-4.3)<br><b>3.หลักการตอบสนอง</b> คณะมีการให้บริการที่อำนวยความสะดวกต่อการดำเนินงานด้านต่าง ๆ เช่น มีการประสานงานของอาจารย์และนักศึกษา มีฟอร์มการขอรับบริการและการให้บริการเยี่ยมวัสดุอุปกรณ์ (5.1-4.1) หรือของใช้บุคลากรในการต่าง ๆ (5.1-4.5) เพื่อตอบสนองต่อคนที่มีส่วนได้ส่วนเสียทุกระดับ<br><b>4.หลักการรับผิดชอบ</b> ผู้บริหารมีความรับผิดชอบต่อหน้าที่ ทั้งงานประจำ และงานที่ได้รับมอบหมายพิเศษ รวมทั้งงานบริการต่าง ๆ เพื่อให้กิจกรรมของคณะขับเคลื่อน ได้อย่างมีประสิทธิภาพ และมีผลต่อผู้มีส่วนได้ส่วนเสีย (5.1-4.6) | 5.1-4.1 รายงานผลการปฏิบัติราชการประจำปีงบประมาณ 2558<br>5.1-4.2 แฟ้มระบบกลไก<br>5.1-4.3 คำสั่งมอบหมายหน้าที่ให้รองคณบดี ผู้ช่วยคณบดี และพนักงานงานมหาวิทยาลัยสายสนับสนุน<br>5.1-4.4 แบบฟอร์มขอยืมวัสดุอุปกรณ์<br>5.1-4.5 แบบฟอร์มขอบุคลากรเพื่อปฏิบัติงาน<br>5.1-4.6 บันทึกการประชุมคณะกรรมการบริหารคณะ เรื่องพิจารณา (ร่าง) ผลการดำเนินงานตามแผนปฏิบัติราชการประจำปี 2558<br>5.1-4.7 รายงานการประชุมการจัดสรรงบประมาณ และจัดทำโครงการงบประมาณ พ.ศ.2558 วันที่ 25 สิงหาคม 2558<br>5.1-4.8 รายงานผลการตรวจสอบภายใน |

| ตน | กก | เกณฑ์การประเมิน | ผลดำเนินงาน  | หลักฐาน  |
|----|----|-----------------|--|--|
|    |    |                 | <p><b>5.หลักความโปร่งใส</b> ผู้บริหารคณะมีการทำงานอย่างโปร่งใส ตรวจสอบได้ เช่น การจัดสรรงบประมาณ (5.1-4.7) การรายงานผลการใช้จ่ายงบประมาณประจำไตรมาสที่นำเสนอต่อคณะกรรมการบริหารระดับมหาวิทยาลัย และการตรวจสอบภายในตามระยะเวลาที่กำหนด โดยไม่มีข้อร้องเรียน (5.1-4.8)</p> <p><b>6.หลักการมีส่วนร่วม</b> คณะได้ดำเนินการกิจต่าง ๆ โดยอาศัยหลักการมีส่วนร่วมของบุคลากรในคณะ ในการแสดงความคิดเห็นต่าง ๆ ทั้งในการประชุมคณะ (5.1-4.9) และการจัดทำแผนของคณะ (5.1-4.10)</p> <p><b>7.หลักการกระจายอำนาจ</b> คณะได้มีการกระจายอำนาจโดยการได้ถ่ายโอนอำนาจการตัดสินใจในภารกิจต่าง ๆ สู่วุฒิสภา และผู้ช่วยคณบดี โดยเปิดโอกาสให้ผู้บริหารเป็นประธานในการดำเนินการประชุมต่าง ๆ ให้งานดำเนินไปด้วยความเรียบร้อย บนการตัดสินใจของประธานและผู้เข้าร่วมประชุม (5.1-4.11)</p> <p><b>8.หลักนิติธรรม</b> คณะได้ยึดถือระเบียบข้อปฏิบัติต่าง ๆ ในการดำเนินงานตามภารกิจต่าง ๆ เพื่อให้เกิดความเป็นธรรมและเสมอภาค ไม่เลือกปฏิบัติ เช่น การสรรหานายกสโมสรมหาวิทยาลัย (5.1-4.12) การสรรหาผู้ทรงคุณวุฒิประจำคณะ (5.1-4.13)</p> <p><b>9.หลักความเสมอภาค</b> คณะมีการปฏิบัติต่อบุคลากรและผู้มีส่วนได้ส่วนเสียอย่างเสมอภาค โดยไม่แยกเชื้อชาติ ศาสนา เพศ และอายุ ในการดำเนินงานของคณะ เช่น เปิดโอกาสให้นักศึกษาทุกชั้นปี ทุกสาขา มาเป็นคณะกรรมการสโมสรมหาวิทยาลัย (5.1-4.14) และให้อาจารย์ทุกหลักสูตรร่วมกันจัดทำระบบกลไกต่าง ๆ (5.1-4.15) รวมทั้งให้อาจารย์ทุกท่านมีส่วนร่วมในการบริการ</p> | <p>5.1-4.9 รายชื่อผู้เข้าประชุมคณะ ครั้งที่ 3/2558 วันที่ 14 ตุลาคม 2558</p> <p>5.1-4.10 รายชื่อผู้เข้าประชุมเชิงปฏิบัติการการทบทวนแผนกลยุทธ์ และจัดทำแผนปฏิบัติราชการ ประจำปี 2558 วันที่ 8 ธันวาคม 2558</p> <p>5.1-4.11 คำสั่งที่ 046/2558 เรื่อง แต่งตั้งคณะกรรมการพัฒนา นักศึกษา</p> <p>5.1-4.12 ประกาศ เรื่อง การรับสมัคร และการเลือกตั้งนายกองค์การนักศึกษา นายกสโมสรมหาวิทยาลัย (ภาคปกติ)</p> <p>5.1-4.13 ประกาศ เรื่อง การสรรหาคณะกรรมการประจำคณะ</p> <p>5.1-4.14 คำสั่งที่ 058/2557 เรื่อง แต่งตั้งคณะกรรมการสโมสรมหาวิทยาลัยภาคปกติ ประจำปี การศึกษา 2557</p> <p>5.1-4.15 คำสั่งที่ 040/2558 เรื่อง แต่งตั้งคณะกรรมการพัฒนาระบบ และกลไกการดำเนินงาน</p> <p>5.1-4.16 คำสั่งที่ 107/2558 เรื่อง แต่งตั้งคณะกรรมการดำเนินงาน โครงการบริการวิชาการด้านการเกษตร “Welcome Aggie... สวัสดิ์ควบอย” ครั้งที่ 7</p> <p>5.1-4.17 บันทึกการประชุม คณะกรรมการ (ร่าง) หลักสูตรวิทยาศาสตรมหาบัณฑิต (นานาชาติ)</p> |

| ตน | กก | เกณฑ์การประเมิน   | ผลดำเนินงาน   | หลักฐาน  |
|----|----|---|---|--|
|    |    |   | วิชาการอย่างเสมอภาค (5.1-4.16)<br><b>10.หลักมุ่งเน้นฉันทามติ</b> คณะจัดให้มีการประชุมในระดับคณะและระดับหลักสูตร โดยเน้นการตัดสินใจ แบบการมีส่วนร่วมและฟังเสียงข้างมาก เพื่อบริหารการประชุม และมุ่งหาผลลัพธ์ของการประชุมโดยเน้นผลประโยชน์ต่อคณะเป็นหลัก (5.1-4.17)   |  |
| ✓  | ✗  | 5. ค้นหาแนวปฏิบัติที่ดีจากความรู้ทั้งหมดที่มีอยู่ในตัวบุคคล ทักษะของผู้มีประสบการณ์ตรง และแหล่งเรียนรู้อื่น ๆ ตามประเด็นความรู้ อย่างน้อยครอบคลุมพันธกิจด้านการผลิตบัณฑิตและด้านการวิจัยจัดเก็บอย่างเป็นระบบโดยเผยแพร่ ออกมาเป็นลายลักษณ์อักษรและนำมาปรับใช้ในการปฏิบัติงานจริง | - คณะเทคโนโลยีการเกษตรมีการค้นหาแนวปฏิบัติที่ดีจากความรู้ทั้งหมดที่มีอยู่ในตัวบุคคลทักษะของผู้มีประสบการณ์ตรงและแหล่งเรียนรู้อื่นตามประเด็นความรู้ อย่างน้อยครอบคลุมพันธกิจด้านการผลิตบัณฑิตและการวิจัย โดยมีการแต่งตั้งคณะกรรมการจัดการความรู้ (5.1-5.1) โดยมีการดำเนินการ<br>- มีการประชุมคณะกรรมการจัดการความรู้ของคณะฯ เพื่อจัดทำแผนการจัดการความรู้ (KM) ประจำปีงบประมาณ 2558 (5.1-5.2) และกำหนดหัวข้อดำเนินการด้านการจัดการความรู้ 2 ประเด็น คือ<br><b>1 .พันธกิจด้านการผลิตบัณฑิต หัวข้อ</b> การจัดการเรียนการสอนวิชาปัญหาพิเศษให้เกิดประสิทธิภาพ<br><b>2. พันธกิจด้านการวิจัย หัวข้อ</b> การสังเคราะห์งานวิจัย (5.1-5.3)<br>- คณะกรรมการจัดการความรู้ (KM) มีการประชุมเพื่อกำหนดแนวทางในการดำเนินงานโครงการจัดการความรู้ ด้านการผลิตบัณฑิต หัวข้อ “การจัดการเรียนการสอนวิชาปัญหาพิเศษให้เกิดประสิทธิภาพ” และด้านการวิจัย หัวข้อ “การสังเคราะห์งานวิจัย โดยมีผู้รับผิดชอบเป็นรองคณบดีฝ่ายวิชาการ | 5.1-5.1 คำสั่งคณะเทคโนโลยีการเกษตร เรื่องแต่งตั้งคณะกรรมการจัดการความรู้ของคณะเทคโนโลยีการเกษตร ที่ 067/2557 ลงวันที่ 28 พฤษภาคม พ.ศ. 2557<br>5.1-5.2 หนังสือเชิญประชุมคณะเทคโนโลยีการเกษตรที่ ทก. 089/2558 วันที่ 14 มีนาคม 2558<br>5.1 – 5.3 รายงานการประชุมเรื่องการจัดทำแผนการจัดการความรู้ ประจำปีงบประมาณประจำปี 2558<br>5.1-5.4 หนังสือเชิญประชุมคณะเทคโนโลยีการเกษตร ที่ 149/2558 ลงวันที่ 12 พฤษภาคม 2558 และรายงานการประชุม<br>5.1-5.5 รายงานการประชุมคณะกรรมการจัดการความรู้ วันที่ 16 มิถุนายน 2558<br>5.1-5.5,1 สรุปผลการดำเนินโครงการจัดการความรู้ ด้านการวิจัย หัวข้อการสังเคราะห์งานวิจัย<br>5.1-5.5,2 จัดการเรียนการสอนเรื่องการจัดการเรียนการสอนวิชาปัญหาพิเศษ |

| ตน | กก | เกณฑ์การประเมิน | ผลดำเนินงาน  | หลักฐาน  |
|----|----|-----------------|--|--|
|    |    |                 | <p>และคณะกรรมการดำเนินการจัดทำแผนการจัดการความรู้ (KM) (5.1-5.4)</p> <p>- คณะกรรมการจัดการความรู้ได้มีการประชุมเพื่อเตรียมความพร้อมในการจัดโครงการจัดการความรู้ ทั้ง 2 ประเด็น</p> <p>- รองคณบดีฝ่ายวิชาการและคณะกรรมการ ได้จัดโครงการ/กิจกรรมจัดการความรู้ประเด็น การวิจัย หัวข้อ “การสังเคราะห์งานวิจัย” ในวันที่ 23 มิถุนายน 2558</p> <p>และประเด็น การผลิตบัณฑิต หัวข้อ “การจัดการเรียนการสอนวิชาปัญหาพิเศษให้เกิดประสิทธิภาพ” ในวันที่ 24 มิถุนายน 2558 ณ ห้องประชุมกรีนฮอลล์ คณะเทคโนโลยีการเกษตร โดยรองคณบดี ฝ่ายวิชาการ คณาจารย์และเจ้าหน้าที่ ได้มาร่วมแลกเปลี่ยนเรียนรู้ร่วมกันได้มีการสรุปผลการแลกเปลี่ยนเรียนรู้ และเผยแพร่ ให้บุคลากรทราบโดยทั่วกัน (5.1-5.5)</p> <p>1) รายงานผลการดำเนินโครงการจัดการความรู้ด้านการเรียนการสอน เรื่อง การจัดการเรียนการสอนวิชาปัญหาพิเศษให้เกิดประสิทธิภาพ</p> <p>2) รายงานผลการดำเนินโครงการจัดการความรู้ เรื่องการการสังเคราะห์งานวิจัยและนำไปใช้ประโยชน์</p> <p>3) คู่มือปัญหาพิเศษ</p> <p>- หลังจากได้แลกเปลี่ยนเรียนรู้ บุคลากรของคณะ ทางคณะได้จัดเผยแพร่ให้คณาจารย์นำไปเป็นแนวปฏิบัติจริง ในภาคเรียนที่ 1/2558 ส่วนการวิเคราะห์งานวิจัยได้เผยแพร่ให้เป็น</p> | <p>5.1-5.5,3 คู่มือปัญหาพิเศษ</p> <p>5.1-5.6 หนังสือคณะเทคโนโลยีการเกษตร ที่ ทก. 318/2558 ลงวันที่ 14 กันยายน 2558 เรื่อง ส่งผลการดำเนินโครงการตามแผน การจัดการความรู้ (Knowledge Action Conclusion) ปีงบประมาณ พ.ศ. 2558 (รอบ 12 เดือน)</p> |

| ตน | กก | เกณฑ์การประเมิน  | ผลดำเนินงาน  | หลักฐาน  |
|----|----|--|--|--|
|    |    |  | <p>แนวปฏิบัติสำหรับนักวิจัยในการสังเคราะห์งานวิจัยต่อไป ซึ่งสอดคล้องกับพันธกิจด้านการผลิตบัณฑิต และการวิจัย</p> <p>นอกจากนี้ คณะเทคโนโลยีการเกษตร ได้ส่งผลการดำเนินโครงการตามแผนการจัดการความรู้ ประจำปีงบประมาณ พ.ศ. 2558 (รอบ 12 เดือน) ให้มหาวิทยาลัย (5.1-5.6)</p>   |  |
| ✓  | ✗  | <p>6. การกำกับติดตามผลการดำเนินงานตามแผนการบริหารและแผนพัฒนาบุคลากรสายวิชาการและสายสนับสนุน</p>  | <p>มีการจัดทำแผนการบริหารและพัฒนาบุคลากร 5 ปี ผ่านความเห็นชอบจากคณะกรรมการบริหารคณะ วันที่ 3 มิถุนายน 2558 (5.1-6.1)</p> <p>และมีการติดตามผลการดำเนินงานรอบ 12 เดือน (5.1-6.2)</p>   | <p>5.1-6.1 แผนบริหารและพัฒนาบุคลากร 5 ปี ปีงบประมาณ 2557-2561</p> <p>5.1-6.2 ผลการดำเนินงานตามแผนบริหารและพัฒนาบุคลากร รอบ 12 เดือน</p>  |
| ✓  | ✓  | <p>7. การดำเนินงานด้านการประกันคุณภาพการศึกษาภายในตามระบบและกลไกที่เหมาะสมและสอดคล้องกับพันธกิจและพัฒนาการของคณะที่ได้ปรับให้การดำเนินงานด้านการประกันคุณภาพเป็นส่วนหนึ่งของการบริหารงานคณะตามปกติที่ประกอบด้วย การควบคุมคุณภาพ การตรวจสอบคุณภาพ และการประเมินคุณภาพ</p> | <p>ในระหว่างปีการศึกษา 2557 มีการดำเนินการจัดทำร่างระบบการประกันคุณภาพ (5.1-7.1) เพื่อควบคุมคุณภาพอันประกอบด้วยขั้นตอนการปฏิบัติงาน วิธีการปฏิบัติงานในทุกส่วนงาน มีการแต่งตั้งคณะกรรมการจัดทำระบบกลไก (5.1-7.2) เพื่อจัดทำระบบกลไกการดำเนินงานในงานต่าง ๆ เช่น การบริหารงานวิจัย (5.1-7.3) การบริการวิชาการ (5.1-7.4) การคุ้มครองสิทธิงานวิจัยที่นำไปใช้ประโยชน์ (5.1- 7.5) ซึ่งยึดหลักการ PDCA มีการจัดทำระบบการประกันคุณภาพการศึกษา (5.1-7.6) ระบบการควบคุมคุณภาพ (5.1-7.7) การติดตามตรวจสอบ (5.1-7.8) การประเมินคุณภาพ เพื่อกำกับดำเนินงานในภาพรวม (5.1-7.9) โดยคาดว่าระบบการประกันคุณภาพ และระบบกลไกการดำเนินงาน จะแล้วเสร็จและใช้กำกับการดำเนินงานได้ภายในปีการศึกษา 2558</p> <p>ในปีการศึกษา 2558 มีการดำเนินงานด้านประกันคุณภาพมาเป็นส่วนหนึ่งของการบริหารงานของคณะ โดยอธิบายได้ดังนี้</p> | <p>5.1-7.1 ระบบการประกันคุณภาพ</p> <p>5.1-7.2 คำสั่งที่ 040/2558 เรื่องแต่งตั้งคณะกรรมการพัฒนาระบบและกลไกการดำเนินงาน</p> <p>5.1-7.3 ระบบการบริหารงานวิจัย</p> <p>5.1-7.4 ระบบการบริการวิชาการ</p> <p>5.1-7.5 ระบบการคุ้มครอง สิทธิงานวิจัย</p> <p>5.1-7.6 ระบบการประกันคุณภาพการศึกษา</p> <p>5.1-7.7 ระบบการควบคุมคุณภาพ</p> <p>5.1-7.8 ระบบการติดตามตรวจสอบ</p> <p>5.1-7.9 ระบบการประเมินคุณภาพ</p> <p>5.1-7.10 เพิ่มระบบกลไก</p> <p>5.1-7.11 เพิ่มรายงานผลหลังการ พัฒนา</p> <p>5.1-7.12 ใบเซ็นชื่อผู้รับคู่มือประกันคุณภาพการศึกษา</p> <p>5.1-7.13 เพิ่มข้อมูลการอบรมประกันคุณภาพ</p> <p>5.1-7.14 รายงานงบประมาณ (หลักฐานเดียวกับ 5.1-1.15)</p> <p>5.1-7.15 แบบติดตามผลการดำเนินงานตามแผนบริหารความเสี่ยง</p> |



| ตน | กก | เกณฑ์การประเมิน | ผลดำเนินงาน   | หลักฐาน   |
|----|----|-----------------|---|---|
|    |    |                 | <p>1) การควบคุมคุณภาพ โดยการจัดทำระบบกลไกการดำเนินงานต่างๆ (5.1-7.10) การพัฒนาความรู้บุคลากรในด้านต่างๆ (5.1-7.11) การจัดทำแผนการดำเนินงาน การแจกคู่มือประกันคุณภาพ การศึกษาภายใน ฉบับ สกอ.57 (5.1-7.12) และส่งบุคลากรเข้ารับการพัฒนาด้านการประกันคุณภาพการศึกษา (5.1-7.13)</p> <p>2) การตรวจสอบคุณภาพ โดย มีการติดตามผลการดำเนินงานเป็นระยะในรูปแบบต่าง ๆ เช่น การเคลื่อนไหวของงบประมาณ (5.1-7.14) การให้กรอกข้อมูลในแบบติดตาม (5.1-7.15) การโทรสอบถาม และขอหลักฐานประกอบการดำเนินงาน (5.1-7.16)</p> <p>3) การประเมินคุณภาพ โดย ประชุมประเมินผลการดำเนินงาน (5.1-7.17) รับตรวจสอบจากหน่วยงานตรวจสอบภายใน (5.1-7.18) ตลอดจนการรับการตรวจประเมินคุณภาพการศึกษาภายใน จากคณะกรรมการที่มหาวิทยาลัยแต่งตั้ง (5.1-7.19)</p> | <p>5.1-7.16 แฟ้มหลักฐานประกอบการดำเนินการตามแผนปฏิบัติราชการ</p> <p>5.1-7.17 รายงานการประชุม คณะกรรมการบริหารความเสี่ยง (หลักฐานเดียวกับ 5.1-3.8)</p> <p>5.1-7.18 คำสั่งที่ 1813/2558 เรื่อง แต่งตั้งคณะกรรมการตรวจประเมินคุณภาพการศึกษาภายใน ระดับคณะฯ</p> |

#### การประเมินตนเอง

| เป้าหมาย         | ผลการดำเนินงาน | คะแนนการประเมินตนเอง |
|------------------|----------------|----------------------|
| 5 ข้อ            | 7 ข้อ          | 5 คะแนน              |
| ผลการตรวจประเมิน | 5 ข้อ          | 4 คะแนน              |

ตัวบ่งชี้ที่ 5.2 ระบบกำกับการประกันคุณภาพหลักสูตร  
 ชนิดของตัวบ่งชี้ กระบวนการ  
 เกณฑ์การประเมิน

| คะแนน 1                 | คะแนน 2                 | คะแนน 3                   | คะแนน 4                 | คะแนน 5                 |
|-------------------------|-------------------------|---------------------------|-------------------------|-------------------------|
| มีการดำเนินการ<br>1 ข้อ | มีการดำเนินการ<br>2 ข้อ | มีการดำเนินการ<br>3-4 ข้อ | มีการดำเนินการ<br>5 ข้อ | มีการดำเนินการ<br>6 ข้อ |

ผลการดำเนินงาน

ในรอบปีการศึกษา 2557 คณะเทคโนโลยีการเกษตร ได้ดำเนินการพัฒนาระบบกำกับการประกันคุณภาพหลักสูตร โดยมีผลการดำเนินงานตามเกณฑ์มาตรฐาน สกอ. ดังนี้

| ตน                                  | กก                                  | เกณฑ์การประเมิน  | ผลดำเนินงาน   | หลักฐาน  |
|-------------------------------------|-------------------------------------|--|---|--|
| <input checked="" type="checkbox"/> | <input checked="" type="checkbox"/> | 1. มีระบบและกลไกในการกำกับการดำเนินการประกันคุณภาพหลักสูตรให้เป็นไปตามองค์ประกอบประกันคุณภาพหลักสูตร                                     | ในปีการศึกษา 2557 มีคู่มือการประกันคุณภาพการศึกษาระดับหลักสูตรและคณะ (5.2-1.1) และมีการจัดทำร่างระบบและกลไกการประกันคุณภาพการศึกษา (5.2-1.2) เพื่อเป็นแนวทางในการดำเนินงานครอบคลุมถึงระดับหลักสูตร  | 5.2-1.1 คู่มือประกันคุณภาพการศึกษาระดับหลักสูตร และคณะ<br>5.2-1.2 ระบบการประกันคุณภาพการศึกษา  |
| <input checked="" type="checkbox"/> | <input checked="" type="checkbox"/> | 2. มีคณะกรรมการกำกับ ติดตามการดำเนินงานให้เป็นไปตามระบบที่กำหนด ในข้อ 1 และรายงานผลการติดตามให้กรรมการประจำคณะเพื่อพิจารณาทุกภาคการศึกษา | มีการแต่งตั้งคณะกรรมการประกันคุณภาพ (5.2-2.1)<br>มีการนำผลการดำเนินงานรอบ 6 เดือน เข้าที่ประชุมคณะกรรมการบริหารคณะ วันที่ 20 เมษายน 2558 (5.2-2.2)<br>มีการตรวจสอบการดำเนินงานตามขั้นตอน โดยมีผลดังนี้<br>1) มีการกำหนดนโยบายด้านการประกันคุณภาพการศึกษาโดยผู้บริหาร (5.2-2.3)<br>2) มีการวางระบบคุณภาพ โดยกำหนดให้มีการจัดทำระบบกลไกการดำเนินงานระดับหลักสูตร (5.2-2.4) เช่น ระบบการรับนักศึกษา ระบบการดูแลนักศึกษา<br>3) มีการควบคุมคุณภาพ โดยแจกคู่มือประกันคุณภาพการศึกษาภายใน (5.1-2.5) และส่งบุคลากรอบรมในด้านต่าง ๆ เช่น ด้านการวิจัย การสัมมนาวิชาการ (5.1-2.6) และการอบรมด้านการประกันคุณภาพ (5.1-2.7) | 5.1-2.1 คำสั่งที่ 018/2557 เรื่อง แต่งตั้งคณะกรรมการประกันคุณภาพการศึกษา ประจำคณะ<br>5.1-2.2 บันทึกการประชุมคณะกรรมการบริหารคณะ<br>5.2-2.3 นโยบายการบริหารงานคณะเทคโนโลยีการเกษตร ในระยะเวลา 5 ปี (ต.ค.2556-ก.ย.2561)<br>5.2-2.4 ระบบกลไกการบริหารหลักสูตร<br>5.2-2.5 ใบเซ็นชื่อรับคู่มือประกันคุณภาพ (หลักฐานเดียวกับ 5.1-7.12)<br>5.2-2.6 แฟ้มรายงานผลหลังการพัฒนา (หลักฐานเดียวกับ 5.1-7.11)<br>5.2-2.7 แฟ้มอบรมประกันคุณภาพ (หลักฐานเดียวกับ 5.2-7.13) |

| ตน                                  | กก                                  | เกณฑ์การประเมิน  | ผลดำเนินงาน  | หลักฐาน  |
|-------------------------------------|-------------------------------------|--|--|--|
|                                     |                                     |  | <p>4) การติดตามตามตรวจสอบ โดยให้มีการประเมินตนเองในรอบ 6 เดือน (5.1-2.8)</p> <p>5) การประเมินคุณภาพ โดยหลักสูตรได้รับการประเมินจากคณะกรรมการที่มหาวิทยาลัยแต่งตั้ง (5.1-2.9)</p> <p>6) การปรับปรุงคุณภาพ โดยให้หลักสูตรกำหนดแนวทางการปรับปรุงพัฒนาการดำเนินงานเพื่อพัฒนาผลการประเมินคุณภาพในปีหน้าให้ดียิ่งขึ้น (5.1-2.10)</p>   | <p>5.2-2.8 รายงานประเมินตนเอง ระดับหลักสูตร รอบ 6 เดือน</p> <p>5.2-2.9 คำสั่งที่ 1613/2558 เรื่อง แต่งตั้งคณะกรรมการประเมินคุณภาพการศึกษา ภายใน ระดับหลักสูตร ประจำปีการศึกษา 2557</p> <p>5.2-2.10 รายงานประเมินตนเอง (SAR) ระดับหลักสูตร 5 หลักสูตร</p> |
| <input checked="" type="checkbox"/> | <input checked="" type="checkbox"/> | 3. มีการจัดสรรทรัพยากรเพื่อสนับสนุนการดำเนินงานของหลักสูตรให้เกิดผลตามองค์ประกอบการประกันคุณภาพหลักสูตร  | <p>ปีการศึกษา 2557 มีการจัดสรรทรัพยากรในงบประมาณ 2558 เพื่อสนับสนุนการดำเนินงานตามองค์ประกอบคุณภาพของหลักสูตร เช่น</p> <ol style="list-style-type: none"> <li>1.การพัฒนา นักศึกษา จำนวน 160,000 บาท</li> <li>2.การสนับสนุนวัสดุฝึกปฏิบัติรายวิชา จำนวน 234,000 บาท</li> <li>3.การพัฒนาอาจารย์ รายหัว 5,000 บาท จำนวน 125,000 บาท</li> <li>4.การปรับปรุงอาคาร ด้วยงบประมาณ 701,500 บาท</li> <li>5.จัดงบประมาณสนับสนุนการดำเนินงานของหลักสูตร จำนวน 210,000 บาท</li> <li>6.สนับสนุนงบประมาณสำหรับการบรรยายพิเศษ ของทุกหลักสูตร จำนวน 25,000 บาท</li> </ol> | 5.2-3.1 แผนงบประมาณประจำปี 2558  |
| <input checked="" type="checkbox"/> | <input checked="" type="checkbox"/> | 4. มีการประเมินคุณภาพหลักสูตรตามกำหนดเวลาทุกหลักสูตร และรายงานผลการประเมินให้กรรมการประจำคณะเพื่อพิจารณา | <p>มีการประเมินคุณภาพการศึกษาภายในระดับหลักสูตร ในระหว่างวันที่ 3-4 กันยายน 2558 (5.2-4.1) และนำผลประเมินเข้าที่ประชุมคณะกรรมการบริหารคณะ เพื่อพิจารณาในวันที่ 7 ตุลาคม 2558 (5.2-4.2)</p>   | <p>5.2-4.1 รายงานผลการประเมินคุณภาพการศึกษาภายในระดับหลักสูตร ทั้ง 5 หลักสูตร</p> <p>5.2-4.2 บันทึกการประชุมคณะกรรมการบริหารคณะ เรื่อง พิจารณาผลการประเมินคุณภาพภายใน ระดับหลักสูตร</p>  |

| ตน                                  | กก                                  | เกณฑ์การประเมิน   | ผลดำเนินงาน  | หลักฐาน   |
|-------------------------------------|-------------------------------------|---|--|---|
| <input type="checkbox"/>            | <input checked="" type="checkbox"/> | 5. นำผลการประเมินและข้อเสนอแนะจากกรรมการประจำคณะมาปรับปรุงหลักสูตรให้มีคุณภาพดีขึ้นอย่างต่อเนื่อง | คณะได้นำผลจากคณะกรรมการสภามหาวิทยาลัยในรอบ 6 เดือน (5.2-5.1, 5.2-5.2) มาดำเนินการแก้ไขเพื่อให้หลักสูตรได้พัฒนาในด้านต่าง ๆ มากขึ้นจนมีคะแนนประเมินในระดับที่สูงขึ้น (5.2-5.3) มีคะแนนรายหลักสูตร ดังนี้<br>6 เดือน 12 เดือน<br>1.ป.โท 1.29 1.65<br>2.เทคโนโลยีการเกษตร 1.28 1.83<br>3.เกษตรศาสตร์ 2.72 2.56<br>4.เพาะเลี้ยงสัตว์น้ำ 1.46 2.16<br>5.วิทย์-อาหาร 2.42 2.32 | 5.2-5.1 รายงานผลการประเมินคุณภาพการศึกษาภายในระดับหลักสูตร ทั้ง 5 หลักสูตร รอบ 6 เดือน (หลักฐานเดียวกับ 5.2-2.8)<br>5.2-5.2 รายงานการประชุมคณะกรรมการบริหารมหาวิทยาลัยฯ ครั้งที่ 8/2558 วันที่ 29 เมษายน 2558<br>5.2-5.3 รายงานผลการประเมินคุณภาพการศึกษาภายในระดับหลักสูตร ทั้ง 5 หลักสูตร (หลักฐานเดียวกับ 5.2-4.1) |
| <input checked="" type="checkbox"/> | <input checked="" type="checkbox"/> | 6. มีผลการประเมินคุณภาพทุกหลักสูตรผ่านองค์ประกอบที่ 1 การกำกับมาตรฐาน                             | หลักสูตรได้รับการประเมินคุณภาพผ่านในองค์ประกอบที่ 1 ครบทั้ง 5 หลักสูตร   | 5.2-6.1 รายงานผลการประเมินคุณภาพการศึกษาภายในระดับหลักสูตร ทั้ง 5 หลักสูตร (หลักฐานเดียวกับ 5.2-4.1)  |

#### การประเมินตนเอง

| เป้าหมาย         | ผลการดำเนินงาน | คะแนนการประเมินตนเอง |
|------------------|----------------|----------------------|
| 5 ข้อ            | 5 ข้อ          | 4 คะแนน              |
| ผลการตรวจประเมิน | 6 ข้อ          | 5 คะแนน              |

#### รายงานผลการวิเคราะห์จุดเด่นและโอกาสในการพัฒนา องค์ประกอบที่ 5

|                        |
|------------------------|
| <b>จุดเด่น</b>         |
| 1.                     |
| 2.                     |
| <b>โอกาสในการพัฒนา</b> |
| 1.                     |
| 2.                     |

**ส่วนที่ 3**  
**สรุปผลการดำเนินงาน**

จากผลการดำเนินงานของคณะเทคโนโลยีการเกษตร เมื่อประเมินโดยใช้เกณฑ์มาตรฐาน และอิงเกณฑ์การประเมินตามที่ สกอ.กำหนด ในรอบปีการศึกษา 2557 มีผลการประเมินสรุปได้ ดังนี้

**ผลการประเมินรายตัวบ่งชี้**

| ตัวบ่งชี้คุณภาพ                                   | เป้าหมาย     | ผลการดำเนินงาน |        |                        | คะแนนการประเมินตนเอง |
|---|--------------|----------------|--------|------------------------|----------------------|
|   |              | ตัวตั้ง        | ตัวหาร | ผลลัพธ์ (%หรือสัดส่วน) |                      |
| ตัวบ่งชี้ที่ 1.1                                  | 3.51 คะแนน   | 10.47          | 5      | 2.094 คะแนน            | 2.094 คะแนน          |
| ตัวบ่งชี้ที่ 1.2                                  | ร้อยละ 24    | 15             | 27     | ร้อยละ 55.56           | 5 คะแนน              |
| ตัวบ่งชี้ที่ 1.3                                  | ร้อยละ 36    | 10             | 27     | ร้อยละ 37.04           | 3.09 คะแนน           |
| ตัวบ่งชี้ที่ 1.4                                  | 4 คะแนน      | -              | -      | -                      | 0 คะแนน              |
| ตัวบ่งชี้ที่ 1.5                                  | 5 ข้อ        |                |        | 5 ข้อ                  | 5 คะแนน              |
| ตัวบ่งชี้ที่ 1.6                                  | 5 ข้อ        |                |        | 3 ข้อ                  | 5 คะแนน              |
| ตัวบ่งชี้ที่ 2.1                                  | 5 ข้อ        |                |        | 5 ข้อ                  | 4 คะแนน              |
| ตัวบ่งชี้ที่ 2.2                                  | 42,120 บาท   |                |        | 214,341.08 บาท         | 5 คะแนน              |
| ตัวบ่งชี้ที่ 2.3                                  | ร้อยละ 21.06 |                |        | ร้อยละ 24.44           | 4.07 คะแนน           |
| ตัวบ่งชี้ที่ 3.1                                  | 5 ข้อ        |                |        | 4 ข้อ                  | 5 คะแนน              |
| ตัวบ่งชี้ที่ 4.1                                  | 6 ข้อ        |                |        | 5 ข้อ                  | 5 คะแนน              |
| ตัวบ่งชี้ที่ 5.1                                  | 5 ข้อ        |                |        | 5 ข้อ                  | 5 คะแนน              |
| ตัวบ่งชี้ที่ 5.2                                  | 5 ข้อ        |                |        | 5 ข้อ                  | 4 คะแนน              |
| <b>เฉลี่ยคะแนนรวมทุกตัวบ่งชี้ของทุกองค์ประกอบ</b> |              |                |        |                        | 4.02 คะแนน           |

ตารางวิเคราะห์ผลการประเมินระดับคณะ

| องค์ประกอบคุณภาพ | คะแนนการประเมินเฉลี่ย |      |       |      |             | ผลการประเมิน<br>0.00-1.50 การดำเนินงานต้องปรับปรุงเร่งด่วน<br>1.51-2.50 การดำเนินงานต้องปรับปรุง<br>2.51-3.50 การดำเนินงานระดับพอใช้<br>3.51-4.50 การดำเนินงานระดับดี<br>4.51-5.00 การดำเนินงานระดับดีมาก |
|------------------|-----------------------|------|-------|------|-------------|---|
|                  | จำนวนตัวบ่งชี้        | I    | P     | O    | คะแนนเฉลี่ย |   |
| 1                | 6                     | 8.09 | 10.00 | 2.09 | 3.36        | การดำเนินงานระดับพอใช้  |
| 2                | 3                     | 5.00 | 4.00  | 4.07 | 4.36        | การดำเนินงานระดับดี   |
| 3                | 1                     |      | 5.00  |      | 5.00        | การดำเนินงานระดับดีมาก  |
| 4                | 1                     |      | 5.00  |      | 5.00        | การดำเนินงานระดับดีมาก  |
| 5                | 2                     |      | 9.00  |      | 4.50        | การดำเนินงานระดับดี   |
| รวม              | 13                    | 4.00 | 7.00  | 2.00 | 4.02        | การดำเนินงานระดับดี   |
| ผลการประเมิน     |                       | 3.27 | 4.71  | 3.09 |             |   |